

# Glemmingebro medborgarhus

Glemminge 137:1  
Ystads kommun, Skåne län  
Byggnadsminnesutredning 2021  
Henrik Borg



Titel: Glemmingebro medborgarhus

Författare: Henrik Borg

Kulturmiljörapport: 2021:12

Omslagsbild: Fotografi av f d kommunhuset från väg 9, Henrik Borg

Upphovsrätt: Där inget annat är angivet, enligt Creative Commons licens CC BY

# Innehållsförteckning

<b>Inledning</b> .....	<b>1</b>
<b>Syfte och avgränsning</b> .....	<b>1</b>
<b>Arkiv och källor</b> .....	<b>2</b>
<b>Sammanfattning</b> .....	<b>3</b>
<b>Historisk bakgrund</b> .....	<b>5</b>
<b>Arkitekturen</b> .....	<b>9</b>
<b>Skydd och bestämmelser</b> .....	<b>11</b>
<b>Miljöbeskrivning</b> .....	<b>11</b>
<b>Byggnadsbeskrivning</b> .....	<b>16</b>
Byggnadshistorik .....	16
Exteriör beskrivning .....	19
Byggnadsdel A, exteriör .....	21
Byggnadsdel B, exteriör .....	24
Byggnadsdel C exteriör.....	28
Interiör beskrivning.....	31
Byggnadsdel A interiör .....	32
Kulturhistoriska värden i byggnadsdel A .....	38
Byggnadsdel B interiör .....	39
Kulturhistoriska värden i byggnadsdel B .....	45
Byggnadsdel C interiör.....	47
<b>Andra kommunhus och medborgarhus</b> .....	<b>49</b>
<b>Förslag till kulturhistorisk värdering</b> .....	<b>53</b>
Sammanfattning kulturhistorisk värdering .....	53
Kulturhistoriskt sammanhang .....	53
Möjlighet till kunskap och förståelse .....	54
<b>Administrativa och tekniska uppgifter</b> .....	<b>57</b>
<b>Referenser</b> .....	<b>58</b>
Bilaga 1 ritningar och extra bilder .....	60



# Inledning

Kulturen i Lund har färdigställt detta underlag som en del i Länsstyrelsens utredning inför eventuell byggnadsminnesförklaring av Glemmingebro medborgarhus. Fråga väckt om byggnadsminne har rests av Ystads kommun. Redan 2012 påbörjades diskussioner kring att låta byggnadsminnesförklara Glemmingebro medborgarhus mellan Ystads kommun och den förening som nyttjar byggnaden. Länsstyrelsen har internt bedömt att en utredning kunde startas angående byggnadsminne. Rapporten har granskats av bebyggelseantikvarie Carita Melchert, Kulturen. Även stadsantikvarie Karl Ekberg har beretts möjlighet att läsa igenom rapporten.

## Syfte och avgränsning

Utredningen har beställts av Länsstyrelsen och har specificerats att innehålla beskrivning av samtliga byggnader, kulturhistorisk värdering och en dokumentation i text och bild. Äldre ritningar ska biläggas rapporten. Rapporten ska omfatta fastigheten och samtliga byggnader inom denna. Rapporten ska även omfatta en historiebetraktning samt åtgärdshistorik från uppförande till idag. Den kulturhistoriska värderingen ska bygga på Riksantikvarieämbetets rapport *Plattform Kulturhistorisk värdering och urval*.

Vid fältbesök 20210208 och 20210324 deltog stadsantikvarie Karl Ekberg och vaktmästare Leif Andersson från Ystads kommun. Vid besöket kunde byggnaden genomgå i allt väsentligt men en av de befintliga ytor som hyrs av privatpersoner som bostad kunde inte besökas på grund av hyresgästens önskan. Ett rum på bottenvåningen (på ritningen benämnt "kamrer") kunde inte besökas men kunde betraktas från utsidan. Trädgården var vid det första besöket i det närmaste helt täckt av snö, men buskar och träd kunde ses. Vid senare besök kunde vi se ett större parti ölandssten men det kan finnas ytterligare detaljer i trädgården som döljs under gräs och växtmaterial som tydligare vid djupare undersökning.

## Arkiv och källor

Stadsantikvarie Ekberg har även bistått med att skicka kopior på arkivmaterial knutet till kommunhuset så som beskrivning av inredning samt brev som författats i samband med byggnationen. Arkivmaterial har sökts i NAD, på Ystads kommun och i Simrishamns kommun, Regionmuseets Kristianstads arkiv samt Arkdes Stockholm. Historiska kartor har sökts på Lantmäteriverket. Telefonsamtal med Ystads tidigare stadsantikvarie Inger Åhlin har förts för att följa upp frågan om eventuella äldre ritningsmaterial. Under arbetet har även kontakt etablerats med Gunnar Campers son Håkan Camper för att utröna om eventuella ritningar fanns bevarade. Håkan Camper har bidragit med tidningsartiklar om Gunnar Camper. Under arbetet har inte de ursprungliga ritningarna till kommunhuset i Glemmingebro hittats men kopior på de ritningar för vilka det beviljats bygglov 1957 har påträffats i Ystads stadsarkiv.

Den litteratur som använts är Lisbeth Söderqvists "Att gestalta välfärd, från idé till byggd miljö" samt Karin Arvastson och Cecilia Hammarlund-Larssons "Offentlighetens materia. Kulturanalytiska perspektiv på kommunhus". Stockholm: Carlsson Bokförlag i samarbete med Nordiska museet. Till det ska läggas en rapport av Jennie Sjöholm om kommunhuset i Övertorneå samt arkivmaterial.



Glemmingebro ligger en mil öster om Ystad på väg 9 mellan Ystad och Simrishamn. Karta Eniro <https://kartor.eniro.se>

## Sammanfattning

Glemmingebro landskommun bildades 1952. År 1955 fattades beslutet om att bygga ett nytt kommunhus. 1957 började man bygga efter ritningar av Gunnar Camper, dåvarande stadsarkitekt i Simrishamn. Kommunhuset fungerade som sådant fram till 1971 då Glemmingebro kommun uppgick i Ystads. Idag används byggnaden som samlingslokal och bibliotek. Byggnad och kringmiljö är mycket väl bevarade från uppförandetiden och utgör tydlig representation av kommunalhusbyggandet vid 1900-talets mitt i en mindre ort. Byggnaden innehåller karakteristiska rum så som sessionssal, expedition, arkiv, nämndrum och bibliotek samt andra samlingsrum. I byggnaden förvaras inredning från det ursprungliga uppförandet. Det finns få byggnader inom denna kategori i landet som skyddats enligt KML, en näraliggande byggnadskategori är medborgarhusen av vilka en del åtnjuter skydd.

Kommunhuset i Glemmingebro bedöms ha synnerligen högt kulturhistoriskt värde genom att det är en mycket väl bevarad representant för byggnadstypen kommunhus, för uppförandet på 1950-talet och för den rumsliga organisationen av den framväxande kommunala förvaltningen och politiska beslutsfattandet. De välbevarade fysiska uttryck byggnaden innehåller, kopplade till den historiska funktionen, är miljö och exteriör, interiören med ytskikt, fast inredning och planlösning samt lösa inventarier. Särskilt för byggnadstypen signifikanta uttryck är de kopplade till det politiska beslutsfattandet så som sessionssalen, nämndrum, expedition, entréhall och arkiv samt tillkommande publika rum så som samlingsrum, biblioteksrum och köksutrymmen. Byggnaden med miljö ger en god bild av lokalsamhällets politiska styrning, förvaltning och implementering samt kulturell förkovran och en bostadsdel. Detta bedöms sammantaget ha ett stort samhällshistoriskt värde.



# Historisk bakgrund

Orten Glemmingebro har ursprung i den medeltida byn Glemminge som dominerats av jordbruk. En runsten finns inmurad i kyrkogårdsmuren vilket antyder att platsen varit bebodd under vikingatid. 1893 utvidgades spårsystemet på Österlen med förbindelse mellan Ystad och Gärnsås. Strax söder om byn Glemminge placerades en station som fick namnet Glemmingebro vilket därefter blev hela ortens namn<sup>1</sup>. På platsen för kommunhuset låg tidigare två byggnader, en skola och en lärarebostad som revs för att ge plats för den nya byggnaden. Behoven av nya lokaler för kommunens administration och styrelse beskrivs i handlingar i Ystads stadsarkiv. Nedan avbildas kommunalkontoret som inrymdes i ett hus norr om kyrkan.



## KOMMUNALKONTORET

ligger i en annan del av centralorten Glemminge. Endast vänstra halvan av huset disponeras av de kommunala förvaltningsorganen. Den högra disponeras av ålderdomshemmet, som synes t.v. i bakgrunden.

Fastigheten omfattar för kommunalkontoret 2 rum, resp. 3,4.3,7.2,5 m. och 3,5.3,7.2,5 m, vilka användas såsom kommunalkontor och nämndsrum.

Nämndsrummets yta 12,95 kvm, d.v.s. 1 kvm pr person (12 ledamöter). Kommunalkontorets yta lika stor, varav skrivbordet upptar omkr. 1/6. Till dessa lokaler finnas inga biutrymmen annat än ett litet kassavalv.

Ingen plats för personal. Ingen plats för enskilda samtal.

Uppvärmningsanordningen - oljekamin - är direkt hälsovådlig i denna lilla lokal, vilket måste återverka på möjl. att arbeta där.

*I Ystads stadsarkiv finns en beskrivning av kommunhuset som föregick bygget 1957. Huset låg norr om kyrkan och revs då ålderdomshem byggdes.*

I stadsantikvarie Karl Ekbergs yttrande till Länsstyrelsen beskrivs den historiska bakgrunden följande:

---

<sup>1</sup> <https://www.osterlensyd.se/huvudsida/jarnvagar/>

*"Glemmingebro landskommun bildades genom sammanslagningar av småkommunerna Glemminge, Ingelstorp, Bollerups, Tosterups och Övraby till storkommun vid kommunreformen år 1952. Vid tidpunkten inhystes ett tillfälligt kommunalkontor i en äldre bostadsfastighet i byn (byggnaden är idag riven). Snart framstod ett behov av mer ändamålsenliga för kommunens tjänstemän, mötesrum för politiker men även samlingslokaler och allehanda samhällsfunktioner för kommuninvånarna. År 1955 fattades beslutet om att bygga ett nytt kommunhus. För utformningen av det nya kommunhuset arrangerades en arkitekttävling med tre deltagande arkitekter. Stadsarkitekt Gunnar Camper från Simrishamn stod för det vinnande förslaget och hösten 1957 påbörjades uppförandet av det nya kommunhuset som stod färdigt under nästkommande år. Kommunhuset fungerade som sådant fram till 1971 då Glemmingebro kommun upplöstes. Tidigare Glemmingebro och Ingelstorps byar fördes vid tidpunkten till Ystad kommun. Byggnaden har därefter fungerat som medborgarhus..."*

I Glemminge har funnits en medeltida kyrka men den revs till förmån för en ny kyrka ritad av Peter Boisen, invigd 1900. På orten byggdes även mejeri, brandstation och skola samt senare medborgarhus och ålderdomshem. Det finns uppgift om en folkets hus-förening men det är oklart om det uppfördes någon byggnad. I NAD står noterat att det funnits en förening benämnd Glemminge och Ingelstorps Byggnadsförening Folkets hus u p a. I Kari Winters Hus för folket, en inventering av Folkets hus och Folkets park i Malmöhus län 1981 (Skånes hembygdsförbund) nämns inte något folkets hus i Glemminge, vilket kan tyda på att ett sånt aldrig uppfördes eller att det redan rivits 1977 när inventeringen genomfördes. Det finns även en notis i Nationell arkivdatabas, NAD, om att Glemmingebro ålderdomshem byggdes vid 1958. Södra delen av orten utgör stationsläget med den bevarade f d stationsbyggnaden. I denna del finns mindre bostadshus och i stationsområdet finns verksamhetsbyggnader och en idrottsplats.

Den byggnad som är aktuell för byggnadsminnesutredning uppfördes som kommunhus men har efter kommunsammanslagningen med Ystads kommun istället kommit att benämnas medborgarhus. Epitetet kunde kanske ha använts redan från byggnadens uppförande då medborgarhus som företeelse växer fram under mitten av 1900-talet till följd av att kommunernas åtaganden ökar liksom möjligheterna till beskattning. De speglar en tid då välfärdssamhället är under utveckling och sådana behov som tidigare uppfyllts av föreningar så som Folkets hus och folkbildningen, istället alltmer inkorporeras i kommunernas verksamhet för att erbjuda invånarna kultur och kvällskurser. Beteckningen medborgarhus är alltså i detta fall senare, ursprungligen uppfördes byggnaden i Glemmingebro som kommunhus. Företeelserna kommunalhus, kommunhus och medborgarhus hänger även samman med

utvecklingen av den representativa demokratin och förvaltningsmodellen med en alltmer professionaliserad tjänstemannakår. I samband med att den ekonomiska situationen i landet starkt förbättrades under mitten av 1900-talet och de mindre landskommunerna lades samman, byggdes ett stort antal kommunalhus och medborgarhus. Kommunhuset i Glemmingebro stämmer väl in på tidens byggande av kommunhus eller medborgarhus, då det 1955, strax efter kommunreformen som slutfördes 1952, beslutas om ett nytt kommunhus. Det förefaller som om man sökt byggnadstillstånd redan 1956 men att det avslagits, motivet till avslaget har inte hittats men kanske ger den följande tävlingen en ledtråd då tävlingen skulle kunna tolkas som ett sätt att höja den arkitektoniska kvalitén i projektet. En tävling initierades 1957 med rask följande byggstart för att kommunhuset skulle stå färdigt att tas i bruk 1958. I Ystads stadsarkiv hittades material som hör samman med tävlingen om kommunhuset.<sup>2</sup> I ett brev den 1 februari från Länsarkitekt Allan Nilsson till kommunalnämndsordförande Hugo Johnsson ger Nilsson råd för förfarande vid tävling om kommunalhuset. Nilsson råder att avgränsa till en inbjuden tävling och han kommenterar en möjlig prissumma på 6000:- som rimlig men som han bedömer inte lockar så många att delta. Han framhåller även risken att en vinnare från en annan del av landet skulle generera stora reskostnader. Några dagar senare skriver länsarkitekten att det är kostnadsmässigt fördelaktigt att göra en inbjudan av 3-4 arkitekter istället för en öppen tävling då man kan minska även kostnaderna för prisnämnden. Hur många och vilka arkitekter som bjöds in har inte klarlagts men åtminstone två förslag lämnades in. På en handskrivna lapp i Ystads stadsarkiv finns texten: "*Motto: Glemmingehus Förslagsställare: Stadsark. H. Barkenius Medarbetare Ark. B. Mareiniak*". Barkenius var en generation äldre än Camper (född 1901) stadsarkitekt i Eslöv men dog tidigt, samma år som kommunhuset i Glemmingebro byggdes, 1957<sup>3</sup>. Mottot har använts även av Gunnar Camper, i samma arkivpost finns en maskinskriven text: "MOTTO: Glemmingehus G. Camper Simrishamn". I en annan mapp med påskriften "Tävling" finns ett osignerat och odaterat förslag betitlat "Glemmingehus" vilket väl bör anspela på näraliggande Glimmingehus men som gestaltning anknyter i vissa avseenden till det nuvarande kommunhuset. Även "Glemmingehus" beskrivs med stomme av lättbetong klädda med 1/2-stens tegel och inslag av lfö-mosaik, grupperingen visar tre huskroppar förbundna med lägre glasade partier, vilket skiljer sig från det hus som uppfördes, kanske är detta Barkenius förslag medan det tävlingsförslaget som vi sett förverkligat efter Campers ritningar inte finns med i mappen. Troligen har det använts som arbetsmaterial i den följande projekteringen. Likheten mellan de båda förslagen antyder att det funnits ett lokalprogram och kanske en ungefärlig budget i tävlingsinbjudan.

---

<sup>2</sup> Epost från Karl Ekberg 20210325 med avfotograferat material från Ystads stadsarkiv

<sup>3</sup> [https://sv.wikipedia.org/wiki/Helge\\_Barkenius](https://sv.wikipedia.org/wiki/Helge_Barkenius)

I arkivmaterialet finns vidare en kopia på ritning med titeln "Kommunalhus i Glemmingebro" och en stämpel och påskrift "*Tillhör byggnadstillstånd nr L16421 meddelat av Kungl Arbetsmarknadsstyrelsen den 4/7 1957 för Glemmingebro kommun. På tjänstens vägnar ... (oläslig underskrift)*". Ritningen följer i allt väsentligt det utförande som kommunhuset har idag men det finns några skiljaktigheter, ett tänkt fönster i sessionssalens västra gavel blev aldrig utfört och planlösningen vid det som var tänkt som mottagning respektive bostad för distriktsköterskan. I arkivmaterialet finns även en ändringsritning för planlösningen från 1957 som visar att planlösningen idag speglar ursprungsuppförandet. Planlösningen kommenteras vidare under byggnadsbeskrivningen nedan. I ett brev skriver kommunalfullmäktiges ordförande till Länsarbetsnämnden i Kristianstad, att Glemmingebro kommun av Kungliga arbetsmarknadsstyrelsen beviljats byggnadstillstånd för nybyggnad av kommunalhus och man söker tillstånd hos länsarbetsnämnden att igångsätta arbetena den 15 september 1957.

I det påträffade arkivmaterialet finns källor till detaljerad beskrivning av kommunhuset, från anbudsgivningen vid entreprenaden i stort, till inkomna offerter på allt från åskledare, armatur persienner, provtagning av betong med mera och vidare till flaggor och servis till köket. Här finns även en orderbekräftelse från AB Olof Hermelin att utföra en gjutning av kommunvapen i smaltomosaik efter Campers ritning.<sup>4</sup>

Byggnad och inredning kostade 475 000 kronor att uppföra och det var den lokala byggmästaren August Nilsson, Glemmingebro, verksam med egen byggnadsfirma på orten sen 1929<sup>5</sup>, som fick uppdraget att utföra entreprenaden för kommunhuset i Glemmingebro. Nilsson fick uppdraget efter anbud och lämnade det lägsta anbudet.

---

<sup>4</sup> Dessa handlingar har skickats från Ystads kommun genom Karl Ekberg via mail 20210208 respektive 20210324.

<sup>5</sup> <http://runeberg.org/vemarvem/skane66/0606.html>

# Arkitekturen

Stadsarkitekt Gunnar Camper från Simrishamn ritade det förslag som vann arkitekttävlingen som utlystes 1955. Camper förefaller inte att vara så väl känd i dag och det har inte publicerats någon text om honom så vitt vi förstår. I Sveriges statskalender 1964 står mycket kortfattat: ”Camper, Nils Anders Gunnar, 22; 54, Stadsarkitekt (gemensam för Simrishamn m.fl. kommuner)<sup>6</sup>. Genom tidningsklipp som vi fått tillgång till kan vi beskriva något om Gunnars bakgrund<sup>7</sup>. Gunnar Camper föddes 1922 i Tomelilla, tog studentexamen i Ystad 1942 och därefter Tekniska Högskolans fackavdelning för arkitektur med examen 1948. Fadern var byggmästare i Tomelilla och Gunnar hjälpte tidigt till handgripligen med byggnadsarbeten. Efter examen praktiserade Gunnar Camper hos Helge Zimdahl i Stockholm, som var en av landets ledande arkitekter vid den tiden. 1950 blev han tillsatt som stadsarkitekt i Katrineholm, 1953 skiftade han till att bli stadsarkitekt i Flen och 1953-54 var han även arkitekt på Skolöverstyrelsen. Den förste september 1954 startade han som stadsarkitekt i Österlens stadsarkitektdistrikt med mottagning varje måndag i Simrishamn. Enligt en artikel var arbetsgivaren Österlens arkitektförening men med service åt så många som 13 kommunala byggnadsnämnder, efter kommunsammanslagningar 1968 minskade antalet och han blev anställd av Simrishamns kommun fram till 1987 då han gick i pension<sup>8</sup>. Han ritade bostadsaffärshus och verksamhetsbyggnader i Katrineholm, ålderdomshemmet i Glemmingebro 1958 och samma år ritade han kommunhuset i Kivik. Det senare med vissa likheter med kommunhuset i Glemmingebro genom formspråket med en utskjutande byggnadsdel från en större huskropp klädd med fasadtegel. I Onslunda utanför Tomelilla ritade Camper ett post- och bankhus på 1950-talet och 1962 ett medborgarhus i vinkel intill. Entrépartiet på medborgarhuset skjuter ut något från byggnaden på liknande vis som entrén i Glemmingebro. Omfattningar runt entréerna är av natursten och dörrarna har varit av teak med uppglasade partier. Båda byggnaderna är idag putsade men har likheter vid takfot och proportionering. Det finns hus ritade av Camper i Simrishamn, i Sövestad, Från Ystad är känt en servicebyggnad i Kåseberga hamn ritad på 1980-talet. 2002 gick Gunnar Camper bort.

Tidsperioden innehåller en stark expansion för byggande och de kommunala åtagandena växer kraftigt vid denna tid. Arkitekturdebatten har under 1940-talet präglats av en omprövning av de modernistiska idealen, från en teoretiskt och ideologiskt grundad modernism som yttrar sig genom tydliga ställningstaganden att lämna traditionen, till en större benägenhet att ta in

---

<sup>6</sup> <http://runeberg.org/statskal/1964/0964.html>

<sup>7</sup> Epost från Håkan Camper 20210304

<sup>8</sup> Arbetet 26 mars 1987

lokala förutsättningar och nyttja lokala vunna erfarenheter. Den stil som av kallas "new empiricism" präglar många av de byggnader som uppförs under 1940-talet i Sverige. Den utmärks av anpassning till lokala omständigheter och man anknöt gärna till äldre tradition och lokala material<sup>9</sup>. Arkitekturhistoriker Lisbet Söderqvist beskriver att stilen präglas av användningen av lokala material och tankar som leder mot nationalromantiken och i förlängningen den engelska art and crafts-rörelsen, med ett betonande av det funktionella beprövade, av hantverk och tradition, som en modernistisk arkitektur modifierad av lokala och traditionella material. Intresset för traditionen förefaller att ha nått sin topp under 1940-talet för att därefter minska. Söderqvist beskriver att dåtidens intresse för arts and crafts hänger samman med ett politiskt intresse för socialism, "Omtanken om det vardagliga kan förstås som en kritisk politisk idé om en arkitektur som är motsatsen till den kommersiella arkitekturen"<sup>10</sup>. Söderqvist beskriver också intresset som förskjutet från arkitektur som försäljningsvara och för det vardagliga, ordinära samt icke monumentala.

Kommunhuset i Glemmingebro ger ett mycket gediget och välbyggt intryck då detaljarbetena är noggrant utförda och genom det faktum att byggnaden är i ett tekniskt gott skick även efter att mer än 60 år passerat sedan byggåret. Kanske kan de välgjorda detaljerna och det tekniska skicket delvis förklaras i Campers kännedom om byggandet från grunden, att han närmade sig arkitektur med egna erfarenheter från att faktiskt bygga hus. Gunnar Campers son, Håkan Camper, nämner angående kommunhuset i Glemmingebro att Gunnar var duktig på att mura och att han berättat om en murare som sagt att det inte gick att mura teglet enligt ritningen. "Då knackade Gunnar själv till stenen så den passade enligt ritningen och sen blev det som tänkt."<sup>11</sup>

---

<sup>9</sup> Söderqvist sid 204

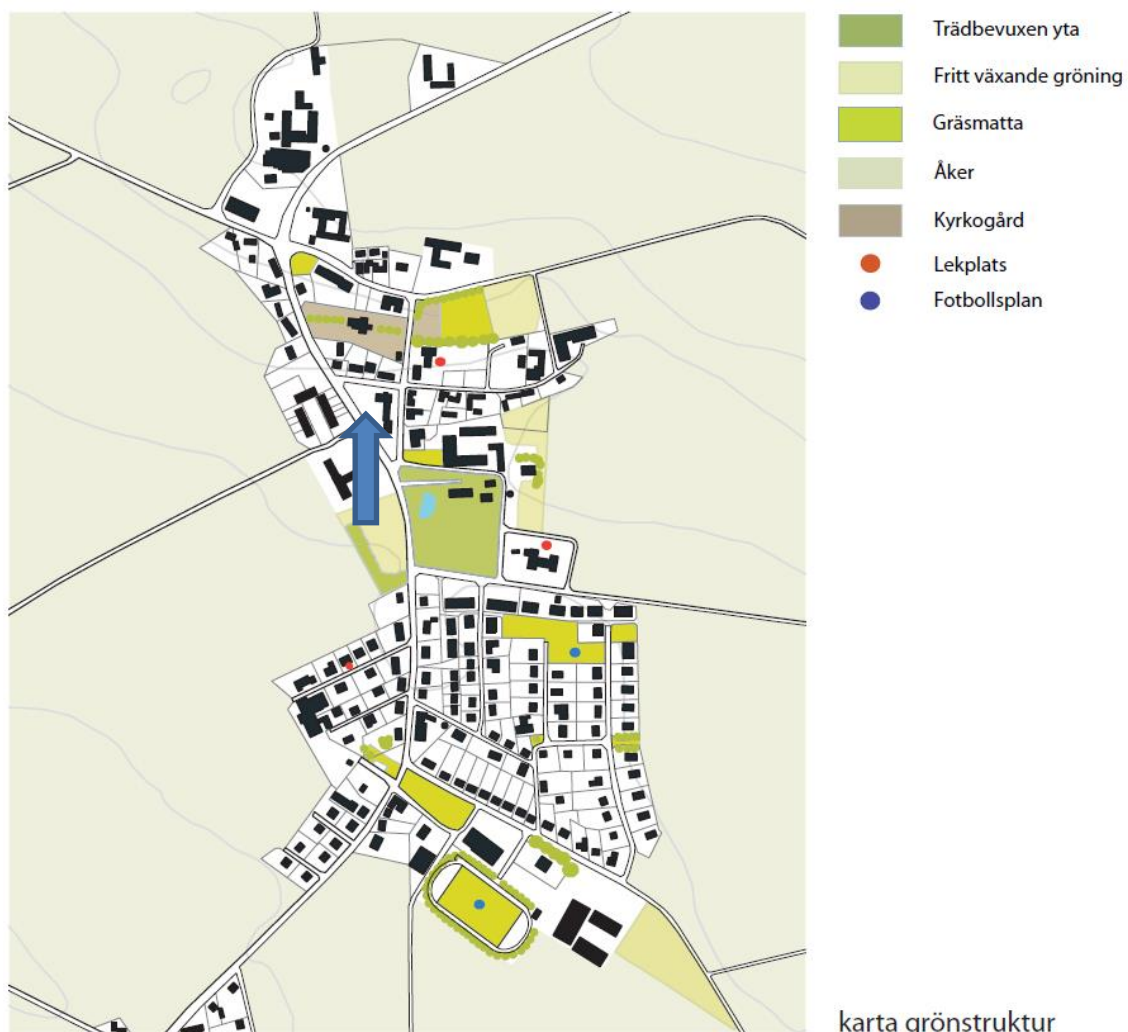
<sup>10</sup> Söderqvist sid 213

<sup>11</sup> Epost från Håkan Camper 20210320.

## Skydd och bestämmelser

Miljön saknar skydd idag avseende kulturvärden. På tomten finns en milsten skyddad som fornlämning RAÄ nummer Glemminge 3:1, enligt FMIS. En stor del av bykärnan och hela den tomt där medborgarhuset ligger är utpekad i fornlämningsregistret som "möjlig fornlämning" området representerar Glemminge bytomt enligt 1807-års enskifteskarta.

## Miljöbeskrivning



Karta från Ortsanalys utförd av Ystads kommun, kommunhuset vid den blå pilen.  
[https://www.ystad.se/globalassets/dokument/sam/planavdelningen/ortsanalys\\_glemmingebro.pdf](https://www.ystad.se/globalassets/dokument/sam/planavdelningen/ortsanalys_glemmingebro.pdf)

I ritningsunderlaget från Ystads kommun ingick en trädgårdsritning med påskriften "Kommunalhus i Glemmingebro. Förslag till trädgårdsanläggning." Den är också försedd med

"Kristianstad 1 nov 1958. Gust Rud Ferlenius. Trädgårdskonsulent<sup>12</sup>." samt några otydbara tecken. Ferlenius verkade då på Kristianstads läns hushållningssällskap. I ritningen beskrivs de huvuddrag som präglar tomten än idag. Det är en nästan rätvinkligt triangelformad tomt med den längsta sträckan invid väg 9 (Glemmingevägen), kortsidan ligger längs med Klockarevägen och triangelns bas invid Trumlevägen. Medborgarhuset är på planen markerad med en L-formad byggnadskropp placerad i den räta vinkeln på den triangelformade tomten. På ritningen domineras tomten av gräsytor inramade av mindre träd och ett par större i nordvästra hörnet, det ansluter till hur platsen ter sig på de flygfoton som finns från 1940-talet. Den norra kortsidan utnyttjas till stor del av bilplatser (12 stycken på ritningen) och en grusad yta mellan Klockarevägen och den del som inrymmer sessionssal och bibliotek. Träden markeras som befintliga träd eller föreslagna träd. Samtliga träd på tomten är lövträd men i vinkeln finns en mindre antal barrträd invid en stenläggning och rosenrabatt. På gräsmattan finns en mindre damm vilken man når via en stenlagd gång. En brunn är också markerad på gräsytan.

---

<sup>12</sup> Gustaf Rudolf Ferlenius, 1897-19xx i Färlöv, Kristianstads län. Genomgick Önnestads Folkhögskola 1919—20, Önnestads Lantmannaskola 1920—21, statsstipendiat 1921—23, examen vid trädgårdsskolan Berlin-Oranienburg och Högre Trädgårdsinstitutet i Geisenheim, Rhenland, kortare kurser vid Pillnitz der Elbe, Alnarp m. fl. platser. Studieresor till flertalet av Europas länder samt till Syd-, Central- och Nordamerika. av Stadsträdgårdsmästare i Kristianstad 1923—34, trädgårdskonsulent vid Kristianstads läns hushållningssällskap sedan 1934. Undervisar i trädgårdsskötsel vid Önnestads Lantmannaskola sedan 1938.

<https://dev.xn--portrtarkiv-kcb.se/details/4e1scVvZ-EAAAAAAAAAARkA>





*Kommunhuset sett från Trumlevägen, kyrkans torn reser sig i bakgrunden.*

I kvarteret intill medborgarhuset ligger brandstationen, uppförd under 1900-tales första hälft med fasader i rött tegel och ett slangtorn vars övre del är klädd i asbestplattor. I övrigt omges medborgarhuset av envåningsbyggnader under sadeltak. Ett hundratal meter norrut ligger den stora kyrkan i nygotisk stil med fasader av rött tegel samt inslag av vitputsade blinderingar. Kyrkan står inför en eventuell ändring av tornet. På äldre kartor, (geometrisk avmätning 1731 och Storskifte 1798<sup>13</sup>) är byvägen konstant och den sammanfaller till stora delar med dagens väg 9. Invid vägen syns en triangelformad plats som återfinns på 1700-talets kartor. I norra delen, motsvarande den medeltida byn, ligger kyrkan och ett antal gårdar vars bebyggelse inte flyttats vid skiftet. Här har också ett antal mindre bostadshus tillkommit efter skiftet.

---

<sup>13</sup> <https://historiskakartor.lantmateriet.se/historiskakartor/search.html>



Utsnitt från 1940-talets flygfoto. Den röda pilen markerar den triangulära tomten invid bygatan. I den räta vinkeln ansas de byggnader som senare revs för att ge plats för kommunhuset. Lantmäteriet Digitalisering och distribution: GIS-centrum, Lunds universitet.



Geometrisk avmätning 1731 hist kartor jfr trekantig tomt. Karta källa, Lantmäteriet ©.



Storskifte 1798, karta. Den triangelformade tomten söder om kyrkan är synlig på kartan. källa, Lantmäteriet ©.

# Byggnadsbeskrivning

## Byggnadshistorik

I stycket historisk bakgrund ovan tecknas huvuddragen i framväxten av kommunhuset. År 1955 fattades beslutet om att bygga ett nytt kommunhus, en tävling med inbjudna deltagare genomfördes och 1957 började man bygga det hus som ritats av Gunnar Camper, stadsarkitekt i Simrishamn. De ritningar som beviljades bygglov korrigerades på åtminstone två punkter, men ganska små sådana. När Glemmingebro inkorporerades i Ystads kommun ändrades kommunhusets funktion till medborgarhus och politiken flyttade in till Ystad. Funktionen med bibliotek och möteslokal har fortsatt och delar av huset används för bostadsändamål. Under en period var en förskola inrymd i södra delen av byggnaden. De invändiga förändringar som kan anas är små, räcket mellan nedre och övre entréhall är borttaget till stor del och ersatt med en vitmålad trapplift. Målade ytskikt förefaller förnyade, en del sanitetsporsslin har skiftats ut och en disk i den före detta expeditionen har flyttats ut i entréhallen. Två toaletter på bottenvåningen har ändrats till en tillgänglighetsanpassad och golv och ytskikt har ändrats i detta utrymme. Utvändigt finns mindre ändringar i form av skiftad bröstningspanel under fönsterpartierna i västra fasaden. Utemiljön har möjligen förenklats i det att en berså tagits ned. En del ytor som kan ha varit lagda med ölandssten eller grus är idag lagda med betongplattor. Parkeringsytorna har förändrats i förhållande till de som planerades på 1958-års trädgårdsplan. Kvadratiska betongplattor och asfaltsytor som täcker marken på gången mellan Klockarevägen och huvudentrén skiljer sig från ritningen och från de gängse materialvalen på 1950-talen.



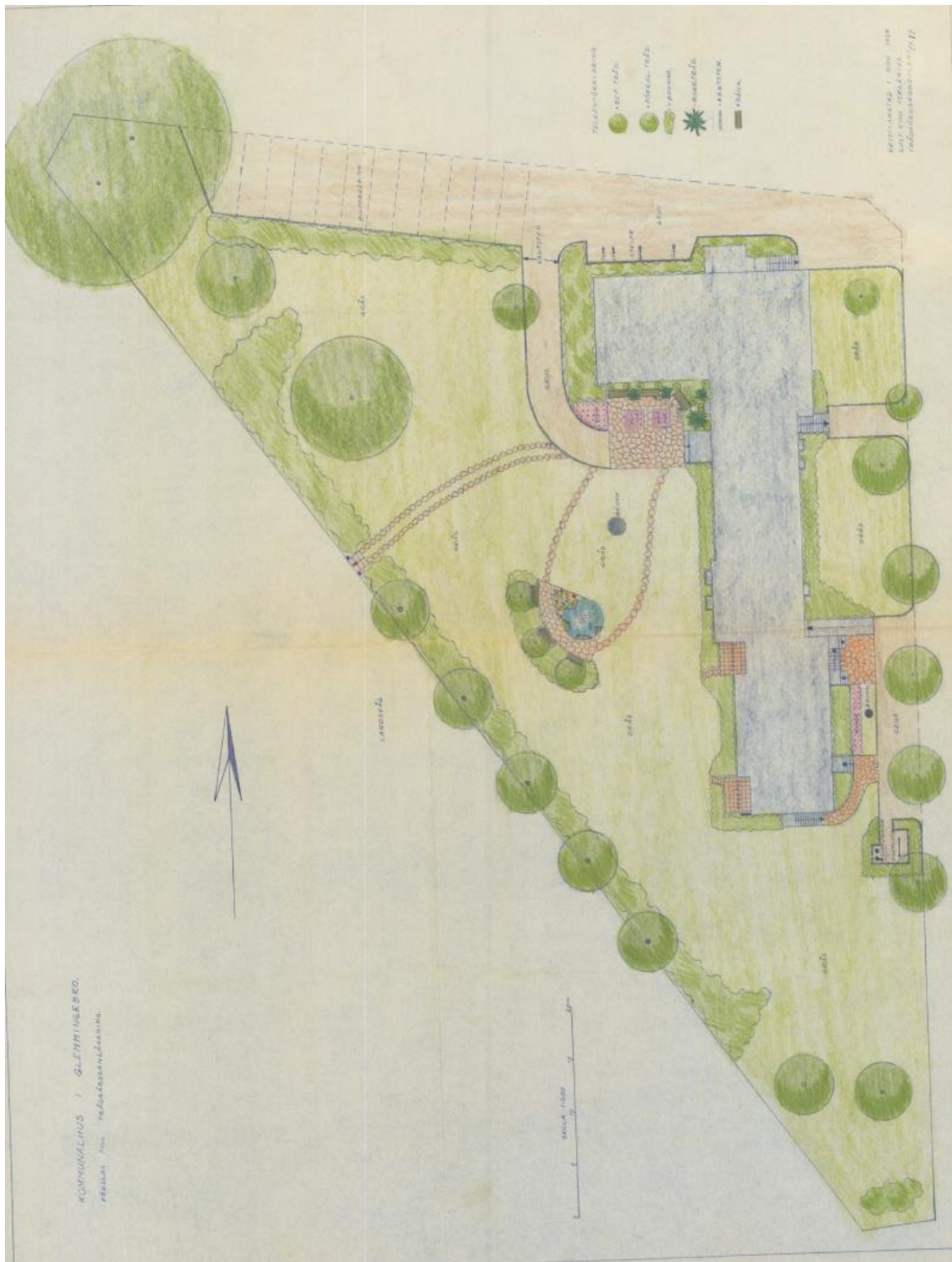


*Kommunhuset med byggnadsdel A sessionssalen till vänster och byggnadsdel B till höger, en gång som leder från Väg 9 genom en passage i häcken. I gången ansas ölandsflis som blivit överväxt.*

Det kommunvapen som utvändigt pryder västra gaveln av sessionssalen på ritningen saknas, men det finns inget i murverket som tyder på att det placerats här. Däremot finns motsvarande vapen inne i byggnaden, troligen på ursprunglig plats. En bygglovritning från 1983 visar att bostadsdelen (Byggnadsdel C) använts som förskola och att man 1983 lämnat in en ritning för ändring där man planerat en passage mellan de båda bostadsdelarna och rivningen av en innervägg i den större lägenheten. Passagen har tagits upp men man har senare åter inrett två lägenheter i byggnaden. På ritningen från 1978 är det inrett en lägenhet i den södra gaveln i mittbyggnaden. I färgsättningsprogrammet från 8 september 1958<sup>14</sup> namnges ett rum (122) som mottagning, vilket tyder på att det kan ha fungerat som distriktsköterskemottagning, även den utvändiga rampen och breda dörren kan tyda på det. Rampen bedöms som ursprunglig.

---

<sup>14</sup> Åke I Johansson, arkitekt SIR, Ystad 8 september 1958, Ystads stadsarkiv, mail från Karl Ekberg



Kommunalhus i Glemmingebro. Förslag till trädgårdsanläggning. Kristiansda 1 nov. 1958. Gust. Rud. Ferlenius. Trädgårdskonsulent. Ystads kommun.



## Exteriör beskrivning



*Kommunhuset sett från korsningen Trumlevägen/Klockarevägen, den högra delen som nedan benämns A, den mittersta B samt den längst till vänster C.*

Byggnaden formar ett L men utgörs av tre kopplade byggnadsdelar. De är uppförda i en våning under sadeltak samt med källare. I norr ligger en högre del och i vinkel i söder ligger två lägre delar. Den större byggnadsdelen, framgent benämnd A, innehåller den politiska sessionssalen, nämndens rum och bibliotek med läsrum. Intilliggande byggnadsdel, framgent benämnd B, innehåller entréhall och tjänstemannautrymmen. Den allra sydligaste byggnadsdelen, framgent benämnd C, har inte någon interiör förbindelse med övriga byggnadsdelar och innehåller två bostadslägenheter. Samtliga delar är försedda med flacka sadeltak belagda med engoberat enkupigt lertegel (troligen veberödspanna), fasaderna består av en putsad grå sockel och rött kvastat hålkälstegel (We-Be hålkäl Weberöds nya tegelbruks AB) lagt i munkförband, fogningen är vitpigmenterad. Stomme troligen av lättbetong men detta är inte utrett. Takfoten är markerad med ett stående tegelskift. Det fanns ett lokalt tegelbruk i Glemmingebro i drift fram till 1961 med både gult och rött tegel i produktion, men man använde alltså inte produkter från detta i fasaden.

Byggnadens placering på tomten, dess öppna trädgård liksom dess gestaltning med stora fönster och glasade dörrar accentuerar dess officiella funktion. Byggnadskropparna följer i stort markens lutning och den officiella delen är placerad där tomten är som högst, vilket tillsammans med byggnadens höjd understryker dess betydelse. Även byggnadens fasader med partier klädda med vit och blå fält av poolmosaik skiljer ut byggnaden. Huvudentrén är placerad i västra fasaden av den långsträckt södra byggnadsdelen. Entrén nås via en gång som leder in från Klockarevägen men det finns även spår efter en gång från landsvägen i väster.



## Byggnadsdel A, exteriör



*Byggnadsdel A innehållande sessionssal och bibliotek samt samlingsrum.*



*Byggnadsdel A från söder, en rest av ursprunglig ölandsflis mellan rampen och planteringen.*

Byggnaden innehåller den politiska sessionssalen, nämndens rum och bibliotek med läsrum. Planformen är enkel med en rektangulär plan och en utskjutande byggnadsdel i norra längdfasaden. Förutom putsad sockel och tegelklädda fasader innehåller tre av byggnadens fasader fönsterbröstningar klädda med poolmosaik av typen IFÖ-mosaik, komponerat med en blå fyllning omgiven av en vit bård. Mosaiken är av den tidstypiska utformningen med sågade kanter och saknar i det närmaste synlig fog vilket skiljer det från dagens mosaik. Takfoten markeras med en fris av stående rakt fasadtegel men med samma kulör som hålkälsteglet. Fönstren är ursprungliga och utförda som pivothängda enluftsfönster bortsett från fönsterpartiet i den utskjutande byggnadsdelen. I detta parti har tre fönster komponerats i en spetsig form som följer takvinkeln. Plåtavtäckningar, fönsterbleck och takavvattning är tillverkade i koppar och förefaller vara ursprungliga i de allra flesta fall. Sadeltaket är belagt med lertegelpannor, men taket på den utskjutande byggnadsdelen är lagt med svart plåt. Taken saknar gavelutsprång och takfotsutsprång, vilket ger byggnaden ett skarpskuret utseende, typiskt för dess byggnadstid. Frånvaron av takutsprång kan även anknyta till regional tradition, en gestaltningsidé som var vanlig vid byggnadstiden. Nockpannorna ligger i bruk på tidstypiskt vis och pannorna ger intryck av att vara ursprungliga. I det södra takfallet finns en större murad skorsten med gjuten krona.



*Källartrappa med halvstensmur avtäckd med kopparplåt, en horisontell spricka i murens sockel indikerar rostande armering.*



Byggnadens norra fasad visar en utskjutande byggnadsdel och en källartrappa dold bakom en mur av röd hålkälstegel lika fasad, samt en tät låg häck. En källardörr utformad som en tidstypisk dörr av lackat mörkbrunt trä med hamrat glas i överdel, samt vitmålad karm. Via trappan nås de publika ytorna som på ritningen beskrivs som samlingssal, bordtennis och kök. Östra gaveln visar källarvåningens fönster underställda bottenvåningens i linje med mellanliggande bröstningar i mosaik. Södra långsidan, upptas av fönster och ifö-mosaik komponerade på samma vis som östra gaveln och norra långsidan. Byggnadsdel B stöter till från söder. Västra gaveln uppvisar en sluten tegelfasad utan öppningar. På en äldre ritning kan ses att kommunvapnet med en krenelerad bro var tänkt att sitta på denna gavel, men det är oklart om det någonsin placerats där.



*Den östra gaveln med symmetriskt placerade fönster, grindstolpen av huggen granit i bildens nedre vänstra hörn, är en rest från den äldre bebyggelsen som revs inför byggandet av kommunhuset.*

## Byggnadsdel B, exteriör



*Byggnadsdel B innehållande expedition, entréhall, arkiv mm. Sett från Trumlevägen, öster.*



*Byggnadsdel B med glasad entré och tre stora glaspartier i västra fasaden.*



Byggnaden innehåller entréhall och tjänstemannautrymmen på bottenvåningen med arkiv, förråd och pannrum, samt toaletter på bottenvåningen. Planformen är rektangulär med två mindre avvikelser på den västra fasaden i form av det utskjutande entrépartiet och den svagt utskjutande köksdelen. Exteriören ansluter väl till byggnadsdel A, bortsett från avsaknaden av mosaikfyllda bröstningar och det glasparti som omger huvudentrén på västra sidan. Genom att byggnaden möter A och C i gavlarna saknas exteriör beskrivning för dessa.

Västra fasaden präglas av entréfunktionen och de glaspartier som omger denna. Fönstren är satta i grupper om fyra på ömse sidor entrén. Under fönstren finns bröstningar av stående brunfärgad panel som ger intryck av att vara sentida, skruvade med stjärnskruv och med en dimension som förefaller något tunnare än vad som var vanligt på 1950-talet, även plåtningen invid är skiftad.



*Huvudentré med senare färgsättning, sentida panelpartier under fönstren.*

Entrépartiet består av en glasad gångdörr och två fasta glasade sidopartier. Gångdörren är försedd med klarglas medan sidopartierna har glasning av två olika utförande, varav en med en vertikalt mönstrad och den andra, med en variant på hamrat glas. Trycke av trä men även försett med en sentida snedsträva med rostfritt trycke. Dörrblad och sidostycke är svartlackade men ytan ger intryck av att vara av fanér som ställvis släppt. Nedre delar är klädda med svartmålad sparkplåt. Karm av vitmålat trä. Omfattning av höglansslipad svart sten, av typen diabas. Mellan karm och omfattning sitter en enkel list av lackat trä som ger intryck av att vara av teak, vilket kan tyda på att hela dörrpartiet varit av utförande likt teak men senare målats. Till dörren leder en ramp som intill huset lagts med mörk sten lik granit, enkla räcken med böjd form omger rampen. Armaturen är utformad som glasglobber av en typ vanlig på 1950-60-talen. I sadeltaket mot väster finns en skorsten murad i rött tegel och gjuten krona med en tv-antenn till det äldre nätet.



*Byggnadsdel B östra fasaden, de kvadratiska gluggarna ger ljus åt toaletter.*

Östra långsidan visar två grupper om fyra likadana fönster, pivothängda enlufts-fönster samt två grupper om snedställda kvadratiska gluggar satta med glasblock. Bakom glasblocken finns



toaletter och arkivutrymmen. Glasblocken beskrivs i handlingar i samband med byggnationen och bedöms som ursprungliga. En dörr är placerad i sydligaste delen av fasaden och till denna dörr leder en ramp som är försedd med smidesräcke av samma typ som övriga trappor och äldre vangstycken av betong, vilket sammantaget ger intryck av att rampen är ursprunglig. Dörren består av en gågdörr med sidoparti, båda glasade med hamrat glas och gemensamt överljus med hamrat glas. Dörrens karmar är vita täckmålade medan dörrblad är lackade i mörkbrunt. I sockeln finns tre källarfönster med ljusbrunnar samt en trappa. Takfallet är rent bortsett från två stosar med kopparbeslagning.



*Bröstningen under fönstret och det övre blecket i brun plåt är två av mycket få exempel på ändringar av husets exteriör som identifierats vid undersökningen. Möjligen är även nedre glaslisten i aluminium ett exempel på ändring.*

## Byggnadsdel C exteriör



*Byggnadsdel C med två lägenheter.*

Denna del innehåller två bostäder fördelade enligt ritningar på en trerummare med kök i söder och en tvårummare med kök i norr. På bygglovritningen från 1957 är den norra lägenheten invändigt förbunden med distriktssköterskemottagningen i byggnadsdel B. På ritningen är den norra lägenheten angiven som "distr.sköterska" och den södra som "vaktmästare". I källaren finns förråd under varje lägenhet. Planformen är rektangulär med en bredare men grunt inskurna partier i den västra fasaden. Exteriören ansluter till byggnadsdel B i huvudsak men signalerar med dörrar en tydlig bostadsfunktion. Genom att byggnaden möter B i den norra gaveln saknas exteriör beskrivning för denna. Liksom för byggnad B utgör små snedställda kvadratiska gluggar satta med glasblock dagsljusförsörjning till en toalett. I östra fasaden finns entréerna till lägenheterna och den invändiga skiljeväggen mellan de båda bostäderna markeras med en linje formad av tegelsten. Dörrarna är utformade som en gångdörr glasad med hamrat glas i övre del. Dörrens karmar är vita täckmålade medan dörrblad är lackade i mörkbrunt, de ger intryck av att vara fanérade ursprungligen men senare täckmålade. Låga trappor av betong leder till dörrarna, trappstegen belagda med mörk sten. Dörrpartierna markerade med utskjutande tegel och en rad röda lertegelpannor. I sadeltaket finns en skorsten murad i rött tegel med gjuten krona och två stosar med kopparbeslagning. Den västra



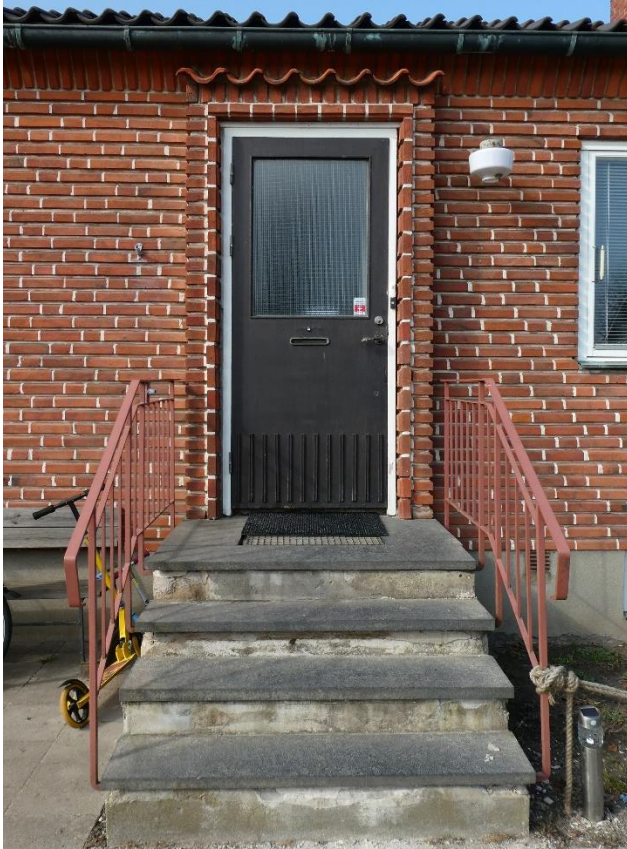
fasaden innehåller en sentida träpanel runt uteplatsen samt en markis. De ursprungliga uteplatserna, något upphöjda från marknivån, är belagda med ölandsflis.



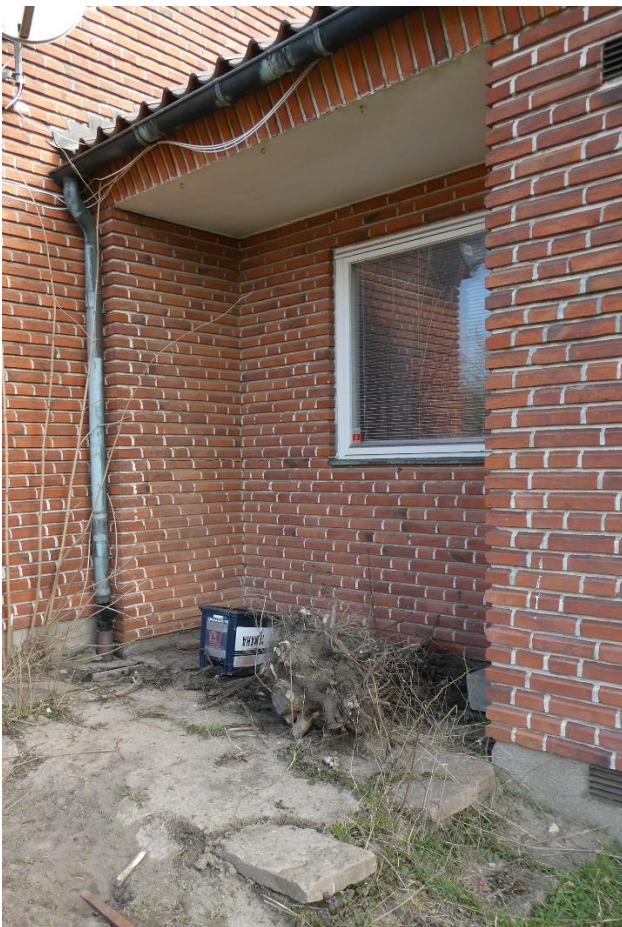
*Byggnadsdel C från Trumlevägen, ramp till höger i bild troligen ursprunglig eller tillkommen de första åren efter byggnation.*



*Byggnadsdel C till höger, bröstning till terrass sentida.*



*Ursprunglig dörr till med brevinkast.*

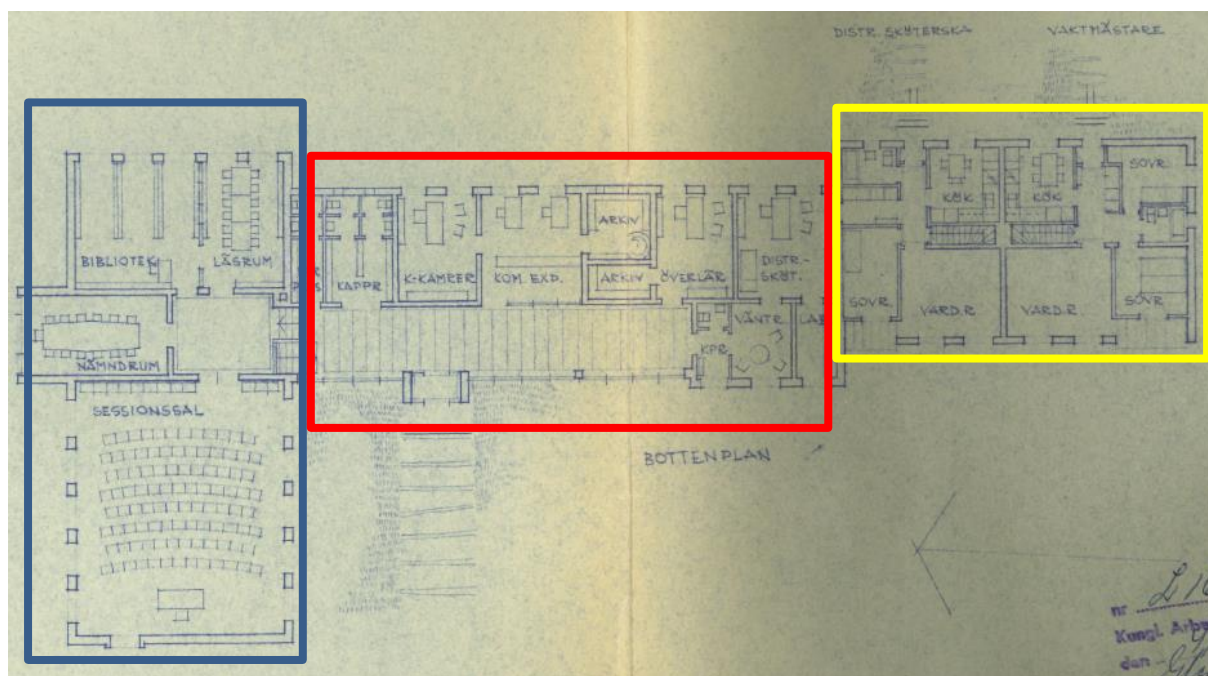


*Uteplats med ölandsflis.*



## Interiör beskrivning

Huvudintrycket är en mycket väl bevarad byggnad från sin uppförandetid, där känslan av tidskapsel är stark trots att byggnaden kontinuerligt använts och fortfarande är i funktion. Marmorgolv, parkett och linoleummattor finns i delar av byggnaden och golven är i de allra flesta fall ursprungliga i de publika ytorna i byggnaden. Skicket är ypperligt och de välskötta lösa inventarier som finns förstärker upplevelsen. Belysningsarmaturer, stolar och bord hör i majoritet från byggnadstiden. En komplett servis med inskription återfinns i köket, som i övrigt är original. Flera namnkunniga företag och arkitekter återfinns bland inventarierna, såsom Arne Jacobsen och Fritz Hansen, Luxus, Ateljé Lyktan, Markaryd, Kosta boda, IFÖ Bromöllaverken. En vägghängd ryavävd textil pryder sessionssalen. Ytterligare inventarier finns magasinerade i byggnaden. Några ändringar av planlösningen från tidigare ritningar kan iakttagas och de kommenteras under respektive byggnadsdel. I arkivhandlingarna finns en beskrivning av invändig färgsättning undertecknad av Åke I Johansson arkitekt SIR, Ystad, 8 september 1958. Beskrivningen hänvisar till Hesselgrens färgprover och till Duros tapeter, för rummen längs östra fasaden bortsett från kamrers- och överläraerummen anger man blå och blågrönt som kulör. Även för kök och serveringsrum i källaren anges blå men i likhet med biblioteksutrymmena är väggfärgen där idag en vit eller mycket ljus kulör.



Bottenplanet på Bygglovritningen från 1957, Ystads stadsarkiv. Byggnadsdel A markerat i blå, B i röd och C i gul kulör. Några partier i byggnaden är utformade på annat sätt idag.

## Byggnadsdel A interiör



*Sessionssalen åt väster.*

Golvnivån i A ligger högre än B och C vilket samverkar med ett högre läge på tomten och skapar en känsla av rymd och utblick från sessionssalen. Den stora sessionssalen, som ytmässigt upptar drygt halva byggnaden, ligger i dess västra del. Golvet är belagt med fiskbensmönstrad lackad ekparkett med låga socklar av lackad ek. Väggarna är putsade och vitfärgade bortsett från gavelväggen som murats med stående tegel i rytm anpassat till sadeltakets lutning. Det vitputsade innertaket är öppet till nock och följer takets lutning. I taket har sentida ljudabsorbenter monterats. Ljsglober av opakt glas som pendlats ned från taket. Tallriksventiler i vitmålat järn respektive tegelrött järn beroende på var i väggen de placerats. Väggtextil med en stiliserad vy av landskapet vävd av textilkonstnären Hillevi Nilsson-Kjellhard. Fönstren är ursprungliga liksom fönsterbänkarna i grön kolmårdsmarmor, radiatorer av ursprunglig typ. Möblemanget innehåller bord och stolar som kan ha fungerat som kommunfullmäktiges men här finns även en del senare möbler som tillkommit. Salen används för möten och är möjlig att hyra för olika ändamål. Dubbeldörr med stående spontpanel. I färgbeskrivningen från 1958 beskrivs tak och vägg som vita (bortsett teglade ytor).

Den övre entréhallens golv är belagt med stora marmorplattor grågröna, socklar av grå marmor, väggar av oputsad gul tegel i förband med vita fogar, tak putsat och vitmålat, sentida ljudabsorbenter monterade. Till entréhallen i A leder en trappa från B. Från hallen når man sessionssalen, nämndrummet samt biblioteket, alla med slutna dörrblad. Ovan dörren till nämndrummet finns en vapensköld. I väggen mot sessionssalen finns infällt Glemmingebro kommunvapen i glasmosaik i grönt och guld. Belysningsarmatur i opakt glas, ursprunglig.



*Övre entréhall med dörr till sessionssalen t h, nämndrummet rakt fram.*

Nämndsrum nyttjas idag som en del av biblioteket. Golvet är belagt med fiskbensmönstrad lackad ekparkett med låga socklar av lackad ek. Väggarna är putsade och vitfärgade bortsett från gavelväggen som upptas av ett stort glasparti som täcker hela väggen, det är indelat i tre fönster som formats efter taklutningen. Fönstren är ursprungliga liksom fönsterbänkarna i grön kolmårdsmarmor, radiatorer av ursprunglig typ. Det vitputsade innertaket är öppet tillnock och följer takets lutning. I färgbeskrivningen från 1958 beskrivs vägg som tapetserad med Duro (21259-3) bortsett från fönsterväggen som beskrivs som vit.





*Nämndrummet åt norr.*



*Bibliotek med ursprungligt glasat parti.*

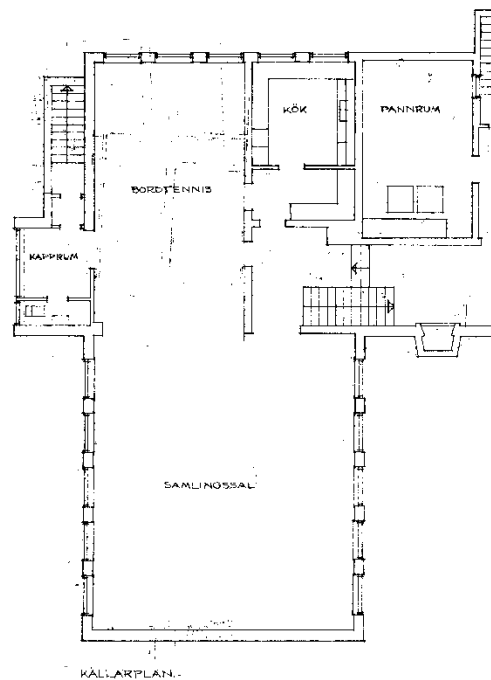
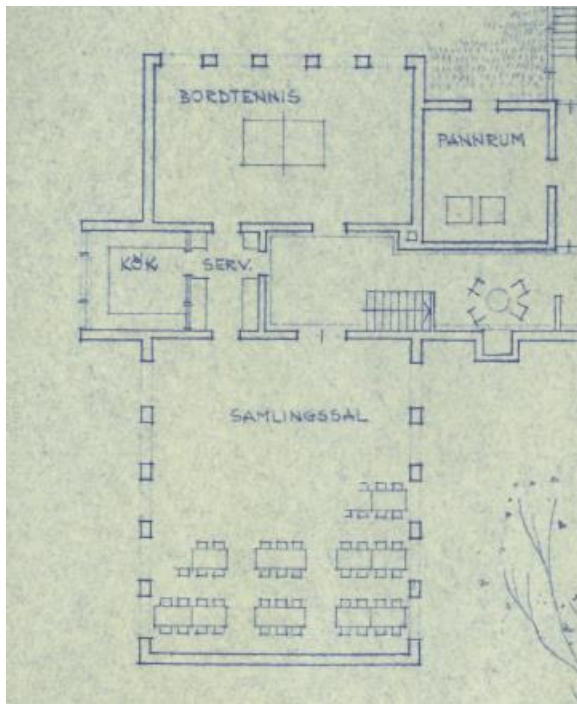
I den östra gaveln finns biblioteket och läsrum skilda av en glasvägg med hamrat glas och boaserad bröstning, ursprunglig. Det vitputsade innertaket är öppet tillnock och följer takets lutning. Fönstren är ursprungliga liksom fönsterbänkarna i grön kolmårdsmarmor, radiatorer av ursprunglig typ. Väggarna putsade och målade i en mycket ljus gulaktig kulör, golven lagda med marmorerad plastmatta. Sentida ljusrörsarmatur. Den glasade väggen kan ha tillkommit efter synpunkter av Kungliga skolöverstyrelsen och centralbibliotekarien i Kristianstads län. Ett brev från 13 mars 1957 visar att man föreslår ett glasparti så att läsrummet ska kunna överblickas från utlåningsdisken.<sup>15</sup>

Källaren upptas av en stor samlingssal placerad direkt under bottenvåningens sessionssal. Till källaren kommer man via trappan i entréhallen. Golvet är här belagt av grönaktig kolmårdsmarmor och socklar av grå marmor, väggar i gult murtegel i förband, putsat vitmålat tak. Ytterligare några trappsteg leder ned till källaren under byggnadsdel B. Golvet i källarens stora samlingssal är lagt med fiskbensparkett och väggarna av med flata sidan murade röda håltegelstenar, troligen av akustikskål. I övre del av de två långsidorna finns fönster som ger dagsljus, fönstren är ursprungliga, under fönstren putsade vitfärgade väggfält. Taket är putsat och vitfärgat samt försett med sentida ljudabsorbenter. I taket finns ursprungliga armaturer, runt väggarna står ursprungliga möbler och en väggfast soffa täcker en hel vägg, dock omklädd, ursprungliga radiatorer. En vikvägg i lackat trä skiljer den stora salen från en mindre sal och intill denna ett kök med pentry. I den mindre salen har golvet nyligen skiftats till ett enklare parkettgolv från att tidigare varit fiskbensmönstrat på samma sätt som i den större salen. Väggarna är murade med på flata sidan murade gula tegelstenar samt i förband lagda tegel, under fönstren i rummets fondvägg vita putsade fält. En dörr i ena långsidan leder till ett kapprum med en toalett med ursprungliga ytor av kakel och klinker. Från kapprummet leder en ytterdörr genom vilken man når trappan till norra fasaden. I motsatt vägg finns en dörr till köket med en ursprunglig skåpinredning innehållande porslin och glas som anskaffades 1958. Skåpluckor i teak med klassiska beslag av nickel i form av elefantsnablar, bänkskivor av perstorpsplatta och rostfri diskbänk ursprunglig, lågt kaklade ytor i kvadratisk vitt kakel med svart fog, målade putsade ytor i vägg och tak. Senare spis och kyl, sentida blandare, sentida plastmatta på golv.

---

<sup>15</sup> Brev till Styrelsen för Glemmingebro folkbibliotek från Kungliga skolöverstyrelsen, Ystads stadsarkiv.

En avvikelse från bygglovritningen är planlösningen i källaren där utrymmet för bordtennis ändrades, en ny dörr från markplan tillkom och det kök och serveringsrum tidigare planerades i norra fasaden ritades in intill bordtennisrummet.



Till vänster bygglovritningen från 4/7 1957 och till höger ritning som visar dagens utformning, avvikelserna bedöms ha gjorts redan innan huset byggs och det finns inga fysiska spår i källaren som tyder på att ändringarna är gjorda i efterhand. Nedan till vänster vy av köket mot den östra fasaden, till höger vy av köket in mot serveringsgång och trapphallen till bottenvåningen.







*Samlings salen i kv mot bordtennisrummet, vikkvägg ursprunglig.*



*Motsatt sida av salen i källaren med ursprungliga ytskikt, möbler och armatur.*

## Kulturhistoriska värden i byggnadsdel A

De kulturhistoriska värdena som är kopplade till fysiska delar är den intakta planlösningen med särskilt fokus på sessionssalen men även de andra publika ytorna så som bibliotek och f d nämndrum. Stort värde finns i fast inredning i form av exempelvis dörrblad, fönsterbänkar, glaspartier och radiatorer men även ursprungliga ytskikt i form av stengolv, parkettgolv och teglade väggar. Särskilt signifikant för byggnaden är det kommunvapen som är infällt i väggen i hallen utanför sessionssalen. Ett stödjande värde är de ytskikt som förnyats med liknande material som ursprungligt, det vill säga målade innertak. Även den lösa inredningen i form av möbler och armatur bidrar till upplevelsen av miljön och utgör kulturhistoriskt värde.

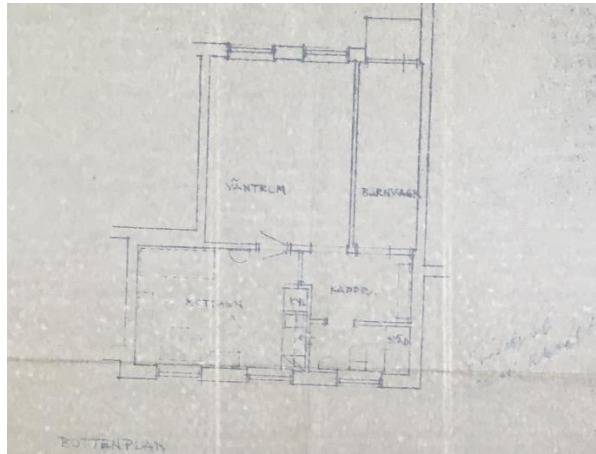
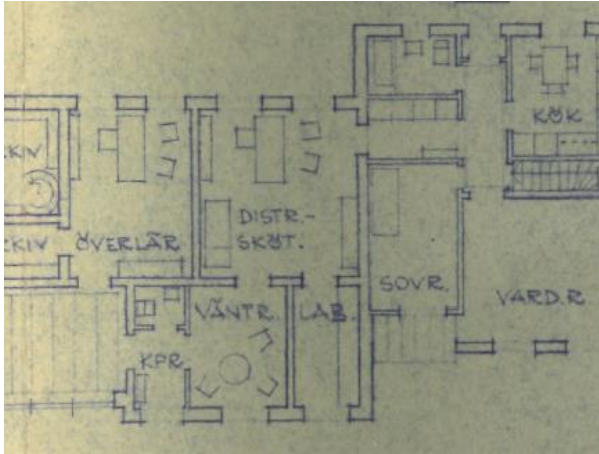
## Byggnadsdel B interiör



*Entréhall med f d expedition t h i bild, trappa till A i fonden.*

Den stora entréhallen löper nästan i hela den byggnadsdels längd, den fungerar som korridor och ger tillgång till en mängd rum i östra delen av byggnaden samt står i förbindelse med den trappa som leder upp till bottenplan av byggnadsdel A och ned till källarplan. Entréhallen är generöst försedd med fönsterpartier och glasade entrédörrar i väster, vilket ger en god ljusföring i rummet. Från entréhallen löper en trappa upp till bottenvåning i A samt ett lopp ned till källarvåningen. I övrigt upptas byggnadsdelen från norr av förråd/städ, kapprum/wc, kamrer, expedition, arkiv, överlärare samt i nedre del en bostad utan förbindelse med de övriga utrymmena på våningen. En ändring verkar ha ägt rum redan innan byggnationen påbörjades, det gäller den södra delen av byggnadsdel B och den norra delen av byggnadsdel C. På bygglovritningen är dessa delar förbundna men på en ändringsritning är delarna separerade och en utvändig entré i östra fasaden är tillfogad så som i dagens byggnad. Idag används den del som på ritningen betecknas som distriktssköterskemottagning och väntrum som bostad. På grund av covid-restriktioner kunde den byggnadsdel inte besiktigas, från trädgården kunde iakttagas att ursprungliga köksskåp finns i denna del.





*Till vänster utsnitt ur bygglovritningen 4/7 1957 och till höger utsnitt ur ändringsritningen från 16/2 1957. Det är en paradox att bygglovritningen som är senare daterad inte innehåller ändringsförslaget från februari samma år som faktiskt blev utfört.*

Huvudentrén leder till ett vindfång med inre glasade dörrar av teak med bröstning dekorerad med stående träribbor. Golvet av mörk sten, slåthuggen men inte slipad. Väggar av samma slipade diabas som utgör omfattning utvändigt. I entréhallen är golven lagda med marmorskivor i stora skivor av grön kolmårdsmarmor delade av smala fält av grå marmor, socklar av grå marmor, väggar av gulaktigt murtegel, i förband i yttervägg men i lopp på innerväggarna. Tak putsat och vitfärgat, sentida ljudabsorbenter. Armatur av opakt glas i tak samt strutformade mässingsarmaturer på väggen, samtliga ursprungliga. Fönsterbänkar av grön kolmårdsmarmor.



*Entréhallen åt söder med den disk som stått på expeditionen, öppen dörr till överlärarerummet*

Expeditionen ligger strax invid huvudentrén, den markeras i entréhallen med ett stort glasat parti som tar upp hela väggen mot hallen, glaspartiet är utfört med hamrat glas och boaserad bröstning, ursprunglig. Golv är belagt med en plastmatta men mattan måste ha tämligen hög ålder då märken efter en disk syns i golvet. Ett träfäste i väggen för en nu förkommen grind är kopplat till diskens tidigare läge. Denna disk som tidigare stått inne på expeditionen står nu i entréhallen. Från expeditionen nås ett rum benämnt kamrer på ritningen, detta rum utnyttjas idag av byalaget och var inte möjligt att besiktiga vid besöket. En blick genom fönstret uppvisar enkla ytskikt och möjligen en plastmatta eller linoleummatta, möblemang av styrelserumstyp. Ytterligare ett utrymme nås från expeditionen och det är arkivet som sträcker sig över två våningsplan förbundna med en spiraltrappa i stål. Arkivdörren är i stål och arkivets golv belagt med linoleumplattor i schackrutigt mönster. I arkivet förvaras en del arkivhandlingar och kopior på landshövdingeberättelser från 1800-talets mitt, försedda med en handskriven lapp "kastas". Arkivet ges dagsljus i bottenvåningen av kvadratiska gluggar satta med glasblock, i källarvåningen saknas ljusintag.



*Överlärares rum med ursprungliga linoleumplattor, sett från foajén där ursprungligt marmorgolv i två olika nyanser finns. Till höger tapet i samma rum, som kan vara ursprunglig.*

I överlärares rum finns linoleumplattor i gulaktig marmorering, en mönstrad grå tapet som kan vara ursprunglig, innertak av träfiberplattor typ Tretex. I detta rum finns en stor mängd

ursprungliga möbler och äldre eller ursprunglig armatur. Här finns även en ståldörr som leder till ett låst arkivutrymme som inte kunde nås vid besiktningstillfället. I byggnadsdelens norra parti finns ett förråd och tvättutrymme med golv av marmor samt ett separat toalett. Här finns även en trappstege nedfällbar från luckan i innertaket som leder till kallvinden. Intill finns ett köpprum med marmorgolv av liknande utförande som i entréhallen samt en senare inredd stor toalett. Köpprummets väggar är vitmålade liksom tak, rockhängare och hatthyllor inte ursprungliga. Toalett med sentida regelvägg, sentida ytskikt och golvmaterial och dagsljusförsett med snedställda kvadratiska gluggar satta med glasblock.



*I före detta expeditionen finns arkivet i två våningar.*





*Arkivet som nås från expeditionen med en invändig spiraltrappa, ursprungligt linoleumgolv.*

Källarvåningen nås via huvudtrappan i skarven mellan byggnadsdel A och B eller via en utvändig trappa i östra fasaden. Rakt under entréhallen i bottenvåningen finns i källaren ett kapprum, övriga utrymmen betecknas med pannrum, förråd, arkiv, stolsförråd samt toaletter. Kapprummet är utformat med tegelgolv som ser lackat ut, den västra långsidan och södra kortsidan är klädd med rött murtegel med flata sidan ut. I väggen finns en nisch som utformats likt en öppen spis men innehåller en ljusbrunn med glasblock. I motsatt vägg är väggen putsad och vitfärgad men med omfattningar kring dörröppningar i rött tegel. Träfärgade gabondörrar med toalettsymboler i svart plast. Putsat och vitfärgat tak, rockhängare och hatthylla nedpendlade från tak. Lösa stolar av Klints design, Kirkestolen. Toaletterna med ursprunglig klinker och väggkakel men sentida sanitetsporlin. I de tre förrådsutrymmena enklare ytskikt i form av betonggolv, plastmatta och sentida klinkergolv samt väggar och tak putsade, vitmålade. I pannrummet har den ursprungliga oljepannan tagits bort och ersatts med en bergvärmepump, ett fönster leder från pannrum till den utvändiga trappan. Alla ytskikt är målade. Det finns även en plåtlucka i taket till en avsats invid byggnadens östra fasad från vilken man kan ha kastat ned koks till pannrummet.



*Korridoren i källarplan med toaletter till vänster i bild.*



## Kulturhistoriska värden i byggnadsdel B

De kulturhistoriska värdena är knutna till fysiska delar så som den intakta planlösningen med särskilt fokus på entréhall i bottenvåning och källare, expedition och arkiven i bottenvåning och källare. Övriga utrymmen har ett mer stödjande värde än specifikt betydelsefulla för kommunhusfunktionen. Stora värden är knutna till den fasta inredningen i form av exempelvis dörrblad, fönsterbänkar, glaspartier och radiatorer men även ursprungliga ytskikt i form av stengolv, linoleumgolv och teglade väggar och träfiberplattor. Särskilt signifikant för byggnaden är arkivdörrarna och spiraltrappan. Ett stödjande värde är de ytskikt som förnyats med liknande material som ursprungligt, det vill säga målade innertak och målade väggar som anknyter till eller utgör den ursprungliga väggkulören, för att avgöra det krävs fördjupade undersökningar. Även den lösa inredningen i form av möbler och armatur bidrar till upplevelsen av miljön och utgör kulturhistoriskt värde, särskilt den disk som nu återfinns i entréhallen.



*Detalj källarvåningen Ljusbrunn formad som öppen spis.*

## Byggnadsdel C interiör

Denna del är på bygglovrutningen uppdelad på två lägenheter, en avsedd för distriktssköterskan med två rum och kök, samt en avsedd för vaktmästare med tre rum och kök. Under en period slogs dessa lägenheter samman och nyttjades som lokal för förskola. Förskolan har idag flyttat och lokalerna nyttjas åter som en bostad. Den ursprungliga planlösningen är till stora delar bevarad men några ändringar har gjorts. Den öppning som tagits upp mellan lägenheterna kvarstår och lägenheterna nyttjas som en större lägenhet idag. I den före detta södra lägenheten har köket byggts om till sovrums och inredningen har tagits bort, ett av sovrummen invid södra gaveln har tagits bort och ersatts med ett större badrum. I den före detta norra lägenheten är planlösningen intakt och köksinredningen är ursprunglig bortsett från spis och kylskåp. I denna del är även golven ursprungliga med ett kalkstengolv i vindfånget och parkettgolv i vardagsrummet. I kök och hall är golven belagda med senare plastmattor men ursprungliga golvmaterial kan ligga under. Badrummet är i ursprungligt skick med inmurat badkar i gjutjärn, golv av sågad IFÖ-mosaik, väggar av vit kvadratisk kakel med mörk fog men vask och wc är sentida. I källaren är planlösningen den ursprungliga, ytskikten är förnyade men dörrar och hyllor är ursprungliga.



*Köket i den norra delen är ursprungligt med bevarad fast inredning av tidstypiskt utförande med klarlackade luckor och täckmålad stomme under rostfri diskbänk.*



*Badrum med ursprungliga ytskikt och badkar*



*Vindfång, kalksten och ursprungliga dörrblad*



## Andra kommunhus och medborgarhus

Som utgångspunkt för redogörelsen har Arvastson och Hammarlund-Larssons bok använts. De beskriver tre epoker: "stadshus byggs" under perioden 1862-1910, "välfärdsbygge och expansion" (1920-65) samt "Kommunhusbygge en effektiv ram för förvaltning" (1900-talets slut)<sup>16</sup>. Vidare beskrivs den kommunreform som 1862 genomfördes med tanke att stärka representationen, kopplat till önskan om ökade medborgerliga rättigheter och ökad näringsfrihet. Vid tiden fanns en önskan om att avskaffa den förlegade ståndsriksdagen för att tydligare möta en mer mångfacetterad befolkningssammansättning, och stadens representanter bedömdes inte bara kunna utgöras av burskap, alltså med de traditionella borgerliga tillhörigheterna som grund, utan kräva en bredare förankring. Vid perioden införs socknen som grund för den nya kommunindelningen, det resulterade i 2400 landskommuner, 90 städer samt 10 köpingar. Kyrkan skildes vid samma reform från den sekulära administrationen bortsett från folkskolan där kyrkan fortfarande hade ansvar till mitten av 1900-talet. Kommunerna fick avgöra vilka angelägenheter de skulle behandla och de fick rätt att beskatta invånarna<sup>17</sup>.

Stadshuset innehöll enligt gammal europeiska tradition en "guild hall" det vill säga en gillestuga eller skråsal för möten inom skråväsendet. Det fanns en stark koppling mellan borgerlighetens sällskapsliv, sociala nätverk och den sekulära makten med utvecklingen av den kommunala administrationens utveckling. Detta synliggjordes ofta i stadshuset under 1800-talet då man ofta inrymde flera sociala funktioner som restaurang, nöjeslokal i samma byggnad som administration och fullmäktigesal. Under 1900-talet ökar distanseringen mellan den kommunala verksamheten och det borgerliga skiktet till följd av ökad medborgarrepresentation och professionalisering.<sup>18</sup> 1919 då allmän och lika rösträtt infördes, gav det upphov till att fullmäktige skulle inrättas i kommuner med fler än 1500 invånare, och från 1938 även i landskommuner med fler än 700 invånare. Barnavården blev 1924 kommunernas ansvar. Alltmer ökande antaganden, behov av arkiv, mötesrum och kontor ledde till byggandet av kommunhus på 1930-talet i många delar av landet. En del av expansionen gällde utbyggd åldringsvård, förebyggande hälsovård, skolor och kommunala bostäder.<sup>19</sup> För att skapa skatteunderlag genomfördes "storkommunreformen" efter ett beslut 1946, med en

---

<sup>16</sup> Arvastson och Hammarlund-Larsson Sid 34

<sup>17</sup> Arvastson och Hammarlund-Larsson Sid 49

<sup>18</sup> Arvastson och Hammarlund-Larsson Sid 72

<sup>19</sup> Arvastson och Hammarlund-Larsson Sid 75

genomförandetid fram till 1952. Landskommuner slogs då samman till 816 st (från 2281), vilket ledde till att antalet förtroendevalda minskade och tjänstemän ökade.<sup>20</sup>

Man byggde, enligt Arvastson och Hammarlund-Larsson, ofta fullmäktigesalar som var påkostade, exteriört och interiört accentuerade, de utgjorde byggnadens viktigaste rum, ofta med nästan sakralt högtidlig utformning med symbolmättad utsmyckning, anspelade på det fria samtalet och samförståndsanda.<sup>21</sup> Potentiellt kan man tänka sig att det krävdes en mängd nya kommunhus efter 1952 då 800 landskommuner bildades, men Arvastson och Hammarlund-Larsson beräknar att endast ca 40(!) kommunhus byggdes under denna tid.

Vid en sökning i Bebyggelseregistret finns inte Kommunhus eller kommunalhus som sökord i registret men vid frisök ges 65 träffar på anläggningar, av dessa är flertalet tingshus, några byggnader kan vara intressanta att jämföra med Glemmingebro men eftersom information och bilder saknas för flertalet byggnader låter det sig inte göras helt enkelt. Kommunhus ger 17 träffar på byggnad, varav tre med intresse för jämförelse, Töreboda, Lerum och Värmdö. De tre är från samma period och de saknar skydd enligt KML. 1954 Töreboda kommunhus uppfört i tre våningar vid torget och med tidstypisk utformning, en del för politik och publika funktioner i puts och en del i tegel som troligen innehållit förvaltning. Kommunhuset i Lerum 1958, uppfört i fem våningar vid torget och med fasader i rött tegel samt frontfasad i plåt och fönster bildande ett rutnät. Värmdö kommunhus 1954 samt även Centrumhuset i Götene 1974 men detta utgör en representant för en annan tidsepok och samhällelig utveckling kopplad till nästa våg av kommunsammanslagningar.

En undersökning av närområdet ger att det finns åtminstone tre intressanta kommunhus uppförda vid samma tid i Gärsnäs, Hammenhög och Kivik. Det finns även två mer kända och expressivt gestaltade byggnader från samma tid i Skåne som bör nämnas, Eslövs medborgarhus från 1957, ritat av Hans Asplund (skyddat som byggnadsminne) och det stadshus Hans Westmans ritade i Simrishamn 1953. Båda byggnaderna utformades under en lång gestaltningsprocess som båda startade på slutet av 1940-talet. Andra samtida liknande byggnader, bortsett från kommunhuset i Kivik, är kommunhuset i Gärsnäs, ritat av Bror Thornberg 1955 men reviderat 1956 och 1959, samt kommunhuset i Hammenhög ritat av Erik C Andersson Helsingborg 1951.<sup>22</sup> Kivik var en egen kommun då man lät uppföra kommunhus och intilliggande brandstation efter ritningar av Camper. Bygglovet är beslutat 1958.

---

<sup>20</sup> Arvastson och Hammarlund-Larsson Sid 81

<sup>21</sup> Arvastson och Hammarlund-Larsson Sid 83

<sup>22</sup> Epost Simrishamns kommun 20210208



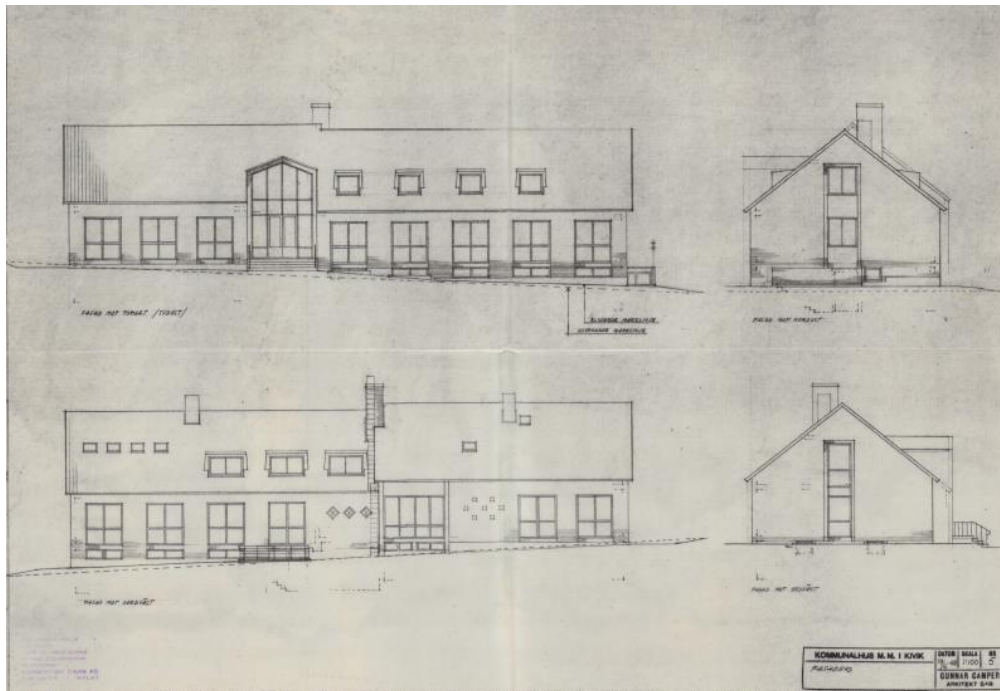
Fasadmaterialet av en halvstens hålkälstegel känns igen från Glemmingebro, liksom lättbetongsstommen, även teakpanel under fönstren och det utskjutande partiet i fasaden samt takens utformning. Funktionerna med utrymme för nämnden, tjänstemän och arkiv samt bibliotek, liknar Glemmingebro men planlösningen skiljer sig åt. I Kivik har nämnden ingen stor sessionssal, foajén är enklare och i byggnaden löper en korridor i byggnadens mitt. Idag används byggnaden av en bank. Camper har som tidigare nämnts, ritat två liknande byggnader i Onslunda men dessa är idag exteriört sett förvanskade och har inte vidare studerats. I Veberöd byggdes ett kommunhus i kombination med post efter ritningar av Hans Westman men det togs aldrig i bruk som kommunhus innan man blev inkorporerade med Lunds kommun 1974, byggnaden är idag ändrad till bostadshus. I Södra Sandby finns ett kommunhus som uppfördes strax före kommunsammanslagningen med Lunds kommun, huset, ritat av Bror Thornberg används idag som bibliotek och viss kommunal förvaltning.



*Kommunhuset i Gärsnäs, foto 1950-tal. Kulturen carlotta, KM 85976.3619*

Vid en sökning i Bebyggelseregistret ger "Medborgarhus" 17 träffar i Sverige, 11 av dessa i Stockholm och övriga spridda i landet. Träfflistan visar inte en heltäckande bild över landets bebyggelse utan speglar svårigheterna att få in inventeringar i registret. Eslövs medborgarhus är en av träffarna, det är skyddat som byggnadsminne. Endast ett annat medborgarhus är byggnadsminne enligt bebyggelseregistret (medborgarhuset Kusten i Njurunda socken i

Sundsvalls kommun uppfört 1955, foton saknas i registret). Näraliggande kategorin stadshus representeras av Karlskoga stadshus från 1939, vilket är skyddat som byggnadsminne.



*Kommunhuset i Kivik, ritat av Gunnar Camper 1958. Simrishamns kommun.*

Sökning på Medborgar\* ger 53 anläggningar, de flesta av dessa behandlar tingshus och majoriteten ligger i Stockholm. Flera anläggningar kan vara jämförbara med Glemmingebro, varav ett beskriver Hägerstensåsens medborgarhus från 1955. Andra intressanta är Medborgarhuset Park i Hjo från 1958 och Tranemo medborgarhus 1956. Medborgarhuset i Hjo uppfördes av Hjo Byggnadsförening som Samlingslokaler 1958 efter ritningar av arkitekt Karl Erik Hjalmarsson. I medborgarhuset finns lokaler för teater, bio, dans, servering mm. Byggnaden ligger i en bebyggelsemiljö som präglas av skilda epoker, där medborgarhuset är en karaktäristisk femtiotalsbyggnad. De lägre partierna har fasader av säckskurat tegel, medan den högre salongsdelen är utförd av putsad cementsten. Karaktärsskapande är husets entréparti med trappor som leder fram till entrén under en baldakin med en neonskylt med namnet "Park". Såväl exteriört som interiört präglas byggnaden av ett omsorgsfullt materialval. I exemplet Tranemo beskrivs att orten 1952 blev centralort i landskommunen som senare blev Tranemo kommun. "Många viktiga byggnader uppfördes i slutet av 1940-talet och början på 1950 bland annat kommunalhus, skola, stadshotell samt medborgarhus. Medborgarhuset ritades av arkitekt J. Widell från Stockholm och invigdes 1956. Den inrymde då biosalong, samlingslokal för dans, sammanträden, bibliotek samt en stor scen för teatersällskap."

# Förslag till kulturhistorisk värdering

## Sammanfattning kulturhistorisk värdering

Byggnadens och miljöns **kulturhistoriska sammanhang** är beskrivet under historisk bakgrund och miljöbeskrivning ovan. Kommunhuset i Glemmingebro bedöms ha synnerligen högt kulturhistoriskt värde genom att det är en mycket väl bevarad representant för byggnadstypen kommunhus, för uppförandet på 1950-talet och för den rumsliga organisationen av den framväxande kommunala förvaltningen och politiska beslutsfattandet. Det saknas byggnader i kategorin kommunhus som åtnjuter skydd enligt KML i landet idag. En i vissa avseende näraliggande byggnadskategori, medborgarhuset, är representerad i det skyddade byggnadsbeståndet. De välbevarade fysiska uttryck byggnaden innehåller, kopplade till den historiska funktionen, är miljö och exteriör, interiören med ytskikt, fast inredning och planlösning samt lösa inventarier. Särskilt för byggnadstypen signifikanta uttryck är de kopplade till det politiska beslutsfattandet så som sessionssalen, nämndrum, expedition, entréhall och arkiv samt tillkommande publika rum så som samlingsrum, biblioteksrum och köksutrymmen. Byggnaden bedöms som representativ för 1900-talets bebyggelse och det arkitektoniska värdet bedöms inte som särskilt högt i sig. Bruksvärdet i miljön är högt då det fortfarande nyttjas för de ursprungliga ändamålen publika funktioner i kombination med boende. Byggnaden med miljö ger en god bild av lokalsamhällets politiska styrning, förvaltning och implementering samt kulturell förkovran och en bostadsdel. Detta bedöms sammantaget ha ett stort samhällshistoriskt värde.

## Kulturhistoriskt sammanhang

Byggnadens och miljöns **kulturhistoriska sammanhang** är beskrivet under historisk bakgrund och miljöbeskrivning ovan. Kommunhuset i Glemmingebro utgör en välbevarad representant för sin tids offentliga byggande och för den byggnadstyp som kommunhus utgör. Kommunhus fungerar som representanter för demokratiseringen av Sverige och hur förvaltning och politik organiserades i mindre orter under efterkrigstiden. Den omgivande miljön utgör en fysisk vittnesbörd om den historiska bakgrunden till uppförandet av kommunhuset. Det vill säga att under en period i den representativa demokratis utveckling från sockenstämma till kommunalval, innehöll även landsortskommuner kommunhus som kan ses som representanter för demokratis utveckling i landet. De välbevarade fysiska uttryck byggnaden innehåller, kopplade till den historiska funktionen, är miljö och exteriör, interiören

med ytskikt, fast inredning och planlösning samt lösa inventarier. Särskilt för byggnadstypen signifikanta uttryck är sessionssalen, nämndrum, expedition, entréhall och arkiv samt tillkommande publika rum så som samlingsrum, biblioteksrum och köksutrymmen. Genom att byggnaden fortfarande ägs av kommunen (visserligen inom en annan geografisk organisation än ursprungligen) och att byggnaden nyttjas för publika ändamål såsom bibliotek, byalag och studiecirkel, finns en koppling till byggnadens ursprung och därmed en stark kontinuitet.

Byggnadens synnerligen väl bevarade exteriör och endast i några avseende ändrade interiör sammantaget med den kontinuerliga funktionen som samlingspunkt i lokalsamhället ger ett mycket högt upplevelsevärde. Byggnaden innehåller invändigt lösa inventarier som inte kan skyddas genom byggnadsminnesförklaring men som starkt bidrar till upplevelsen och ger en tidsprägel. Att byggnadens omgivning är bevarad och att den fortfarande speglar den mindre tätorten stärker upplevelsen av kommunhuset.

## Möjlighet till kunskap och förståelse

Genom den tydliga arkitekturen och dess välbevarade fysiska uttryck, från miljö till detaljer, är möjligheterna att tillgodogöra sig byggnadens historiska funktion och betydelse mycket goda, **dess läsbarhet är hög**. Byggnaden är dokumenterad genom ritningar och en del korrespondens som stärker dess möjlighet att fungera som historiskt dokument. **Miljöns kulturhistoriska helhet** innehåller de beståndsdelar som är väsentliga för förståelsen av den historiska funktionen. De ändringar som utförts bedöms ge liten påverkan på den sammantagna möjligheten till förståelse och därmed helheten. I fråga om **byggnadens relevans** så som representant för en historisk byggnadstyp, är det inte klarlagt hur många liknande miljöer som finns i landet, endast att mycket få åtnjuter skydd i form av KML. Det utesluter inte att det finns ett antal väl bevarade kommunhus i landet som åtnjuter skydd enligt PBL.

Ur ett nationellt perspektiv kan konstateras att byggnadstypen är sällsynt inom kategorin skyddade byggnader enligt KML. Det förefaller som om inga kommunhus eller kommunalhus är skyddade enligt KML enligt bebyggelseregistret, de träffar som ges där handlar om rådhus och tingshus. Om man inkluderar medborgarhus och stadshus blir det 5 träffar på medborgarhus och av dessa är Eslövs medborgarhus och medborgarhuset Kusten besläktade tidsmässigt men skiljer sig åt i kontext. 14 byggnader visas om man söker på "stadshus + skydd enligt KML", men dessa återspeglar delvis andra värden än de som är aktuella i



Glemmingebro. I statistiskt avseende är det rimligt att tänka sig att det uppförts ett stort antal byggnader med liknande funktion i samband med kommunreformen 1948-52, hur många är inte känt, inte heller i vilket skick de i så fall är. Med utgångspunkt från Riksantikvarieämbetets bebyggelseregister så kan man dra slutsatsen att det är få liknande miljöer som åtnjuter skydd som byggnadsminne. Det kan inte uteslutas att det finns andra välbevarade kommunhus i landet från 1950-talet eller tiden omkring kommunreformen. Det framstår inte som realistiskt att genomföra en landsomfattande studie för att utesluta detta.

Ur ett regionalt perspektiv noteras att det finns fler representanter från samma tid och samma kategori men ingen som är skyddad med KML och nivån på bevarandegraden är inte heller utrett. En näraliggande byggnadskategori, medborgarhuset, är i länet representerat av Eslövs medborgarhus, skyddat enligt KML. Medborgarhusen innehåller en inriktning på socialt liv och kulturell verksamhet och inte på den politiska organisationen så som är fokus i Glemmingebros historiska bakgrund. Byggnaden ligger i en stad, Eslöv, och har utformats vid samma tid som kommunhuset i Glemmingebro men med en klart annorlunda arkitektonisk gestalt till följd av skillnader i budget, lokalprogram och tillkomsthistoria.

Som kulturhistorisk helhet utgör kommunhuset i Glemmingebro en välbevarad representant för sin tid, för sin byggnadsart med rika möjligheter att bidra till förståelsen av lokalsamhällets utveckling men kan även fungera som representant för liknande miljöer i landet i övrigt. Det är möjligt att, som Karin Arvastson och Cecilia Hammarlund-Larsson gör i sin bok *"Offentlighetens materia"*, se kommunhusen som *"symboler för svensk offentlig sektor, laddade med föreställningar om samhället och den organism som kommunen utgör."*<sup>23</sup> och som en nyckel för den kommunala tanken om demokrati och självstyre. Vidare beskriver författarna kommunhusen som representanter för *"skapandet av en stark expansiv offentlig sektor i det moderna Sverige"*<sup>24</sup>. Man kan tillägga att kommunhusen, i det att de var tänkta att rymma det politiska beslutsfattandet, utgör nycklar för att förstå genomslaget för allmän och lika rösträtt.

Tänkbart är att byggandet av kommunhus i de nyligen sammansatta kommunerna hade utgångspunkt i en satsning som skulle synas, en manifestation, men inom de regler och budgetramar som den nyligen organiserade kommunen satt upp. Arkitekturen som präglar kommunhuset i Glemmingebro, med de tidstypiska markörerna i formspråk, volymbehandling,

---

<sup>23</sup> Arvastson, Hammarlund-Larsson. Sid 23

<sup>24</sup> Arvastson, Hammarlund-Larsson. Sid 23

utemiljön och byggnadsdetaljer i form av fasadmaterial, takmaterial, fönster och dörrar, stärker värdet. Byggnaden i sig präglas fysiskt även av samhällets utveckling i andra avseenden där arkitekturen speglar inte bara den allmänna smakens förändring utan även arkitektrollens utveckling, liksom byggnadsmaterialens och konstruktionerna. Glemmingebro kommunhus utgör med tomten, växtligheten och byggnaden en tydlig struktur i tätorten, den utgör en fastighet och ligger centralt invid huvudgatan och är visuellt synlig från olika håll, detta bildar ett miljöskapande värde. Byggnaden har uppförts efter ritningar av en svensk arkitekt med lokal förankring som inte tidigare eller senare uppmärksammats utanför lokalsamhället så vitt känt är. Det innebär att byggnaden kanske är mera representativ snarare än unik för 1900-talets bebyggelse. Byggnadens arkitektur har inte utgjort förebild för en lokal tradition även om enstaka byggnader med likheter har hittats, så är det oklart i vilken utsträckning arkitekturen påverkat eller helt enkelt ligger i linje med tidens byggande i övrigt. Den skiljer sig i arkitektonisk särprägel från exempelvis stadshuset i Simrishamn som uppfördes tidigare och med högre konstnärlig frihet. Det arkitektoniska värdet bedöms inte som särskilt högt.

I kommunhuset finns en mycket hög andel autentiska delar, från struktur, volymen som inte byggts om eller till, de välbevarade exteriörerna med ursprungligt utförande bortsett från enskilda detaljer, till planlösningarna som bevarats bortsett från två toaletter och en mellanvägg i bostadsdelen. Även interiöra byggnadsdelar så som dörrblad, golv, installationer och väggmaterial är bevarade. Det autentiska värdet bedöms som mycket högt. Det som ändrats i utemiljön är utökad parkering, igenväxning av några gångar, samt borttagning av en berså, samt förnyande av trädbeståndet längs fastighetens västra sida, men det bedöms inte påverka helhetsintrycket. Byggnadshistoriskt värde i byggnaden utgörs av att den är en välbevarad representant för 1950-talets byggande. Få ombyggnader har genomförts och en stor andel av byggnadens gestaltning och material är ursprungliga. Den byggnadsteknik och byggnadskonstruktion som använts i kommunhuset är representativ för sin tid och utgör ingen representant för innovationer eller unik idé i detta avseende.

Bruksvärdet i miljön är högt då det fortfarande nyttjas för de ursprungliga ändamålen publika funktioner i kombination med boende, även om den politiska organisationen ändrades genom kommunsammanslagningen 1974 och det inte bedrivs kontinuerlig kommunal förvaltning i byggnaden. De sammantagna kulturhistoriska värdena har bestått.

Immateriella värden utgörs av byggnaden som en sammanhållande kraft i en mindre ort på landsbygden. Idag nyttjas byggnaden av byalag, av bibliotek och av föreningar och

studiecirkel vilket ger intryck av att huset under beteckningen Medborgarhuset är betydelsefullt för invånarna i Glemmingebro med omland.

Planlösning och exteriörer beskriver tydligt förvaltningens uppdelning i en tjänstemannadel och en politikerdel, till detta ska läggas publika kulturella eller sociala funktioner som bibliotek och bordtennisrum. I miljön finns även en mindre bostadsdel som visar bostadsförhållanden vid tiden för planeringen av kommunhuset. Sammantaget ger detta en god bild av samhällets ambitioner och förmåga att organisera och förverkliga ett sammansatt projekt som var tänkt att innehålla lokalsamhällets politiska styrning, förvaltning och implementering samt kulturell förkovran och en bostadsdel som troligen var avsedd för vaktmästare och någon kommunal tjänsteperson. Detta bedömer vi har ett stort samhällshistoriskt värde. Inga stora politiska eller samhällsomvälvande händelser har utspelat sig i Glemmingebro kommunhus.

## Administrativa och tekniska uppgifter

Fastighetsägare: Ystads kommun, Fastighetsavdelningen, Österportstorg 2 A 271 80 Ystad

Kontaktpersoner: Olof Hübner Fastighetschef, Karl Ekberg Stadsantikvarie

E-post: [olof.hubner@ystad.se](mailto:olof.hubner@ystad.se) E-post: [karl.ekberg@ystad.se](mailto:karl.ekberg@ystad.se)

# Referenser

## Publikationer

Arvastson, Karin och Hammarlund-Larsson Cecilia Offentlighetens materia, kulturanalytiska perspektiv på kommunhus. Carlssons i samarbete med Nordiska museet, 2003.

Melchert Carita och Melchert Daniel: Kulturmiljöer i Simrishamns kommun 2020 Underlag till Simrishamns Arkitektur och Kulturmiljöprogram. Kulturen och God Bostad, 2020.

Riksantikvarieämbetet: *Plattform Kulturhistorisk värdering och urval*.<https://www.raa.se/app/uploads/2015/04/RAÄ-Plattform-Kulturhistorisk-värdering-och-urval-version-20150119.pdf>

Sjöholm, Jennie: rapport Kommunhuset Övertorneå. 2005, Dnr 514-2005

Söderqvists Lisbeth: "Att gestalta välfärd, från idé till byggd miljö"

## Webb

<https://app.raa.se/open/fornsok/lamning/ecd367ca-56fe-4445-99dc-066770fcd7a4>

RAÄ.-nummer Glemminge 3:1, Glemminge 38:1

<https://kartor.eniro.se>

<https://www.gis.lu.se/gis-centre/geographical-data/skane-above-aerial-photographs-1940s-internet>.

*Produktion: Lantmäteriet, Digitalisering och distribution: GIS-centrum, Lunds universitet. Flygfoto från 1940-talet.*

[https://www.tomelilla.se/fileadmin/tomelilla/bygga\\_bo\\_och\\_miljo/kulturmiljo/Kulturmiljoeprogram\\_Onslunda.pdf](https://www.tomelilla.se/fileadmin/tomelilla/bygga_bo_och_miljo/kulturmiljo/Kulturmiljoeprogram_Onslunda.pdf)

Ortsanalys för Glemmingebro, Ystads kommun, Plan och bygg augusti 2009.

[https://www.ystad.se/globalassets/dokument/sam/planavdelningen/ortsanalys\\_glemmingebro.pdf](https://www.ystad.se/globalassets/dokument/sam/planavdelningen/ortsanalys_glemmingebro.pdf)

<https://www.osterlensyd.se/huvudsida/jarnvagar/>

<http://runeberg.org/vemarvem/skane66/0606.html>



<https://dev.xn--portrtarkiv-kcb.se/details/4e1scVvZ-EAAAAAAAAARkA>

[https://sv.wikipedia.org/wiki/Helge\\_Barkenius](https://sv.wikipedia.org/wiki/Helge_Barkenius) 20210325

#### Arkiv

Simrishamns kommun, arkivarie Oline.Sorensen@simrishamn.se, 2021-02-08 08:48

NAD, Nationell Arkivdatabas.

Ystads kommun, Glemminge landskommun, kommunalnämndens arkiv

Regionmuseets Kristianstads arkiv

Arkdes Stockholm.

Historiska kartor har sökts på Lantmäteriverket.

Kulturen carlotta, KM 85976.3619 Kommunhuset i Gärsnäs, foto 1950-tal.

#### Epost och telefonsamtal

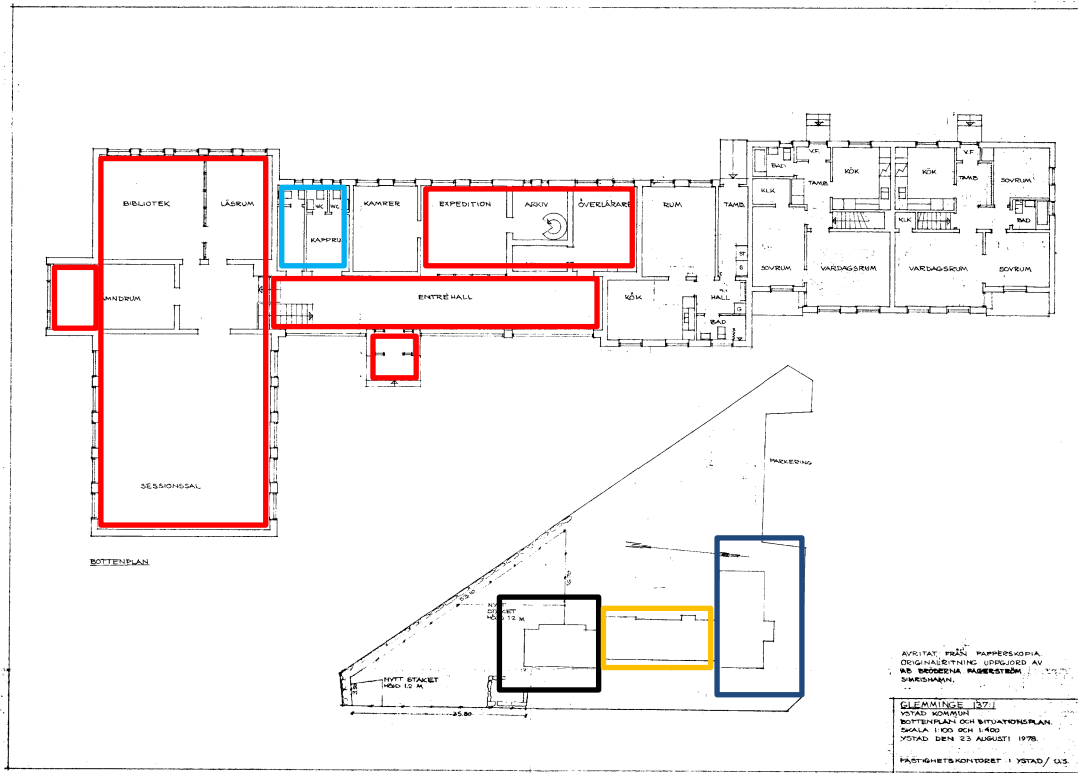
Epost från Håkan Camper 20210320, 20210304

Epost från Karl Ekberg 20210128, 20210209, 20210210, 20210223

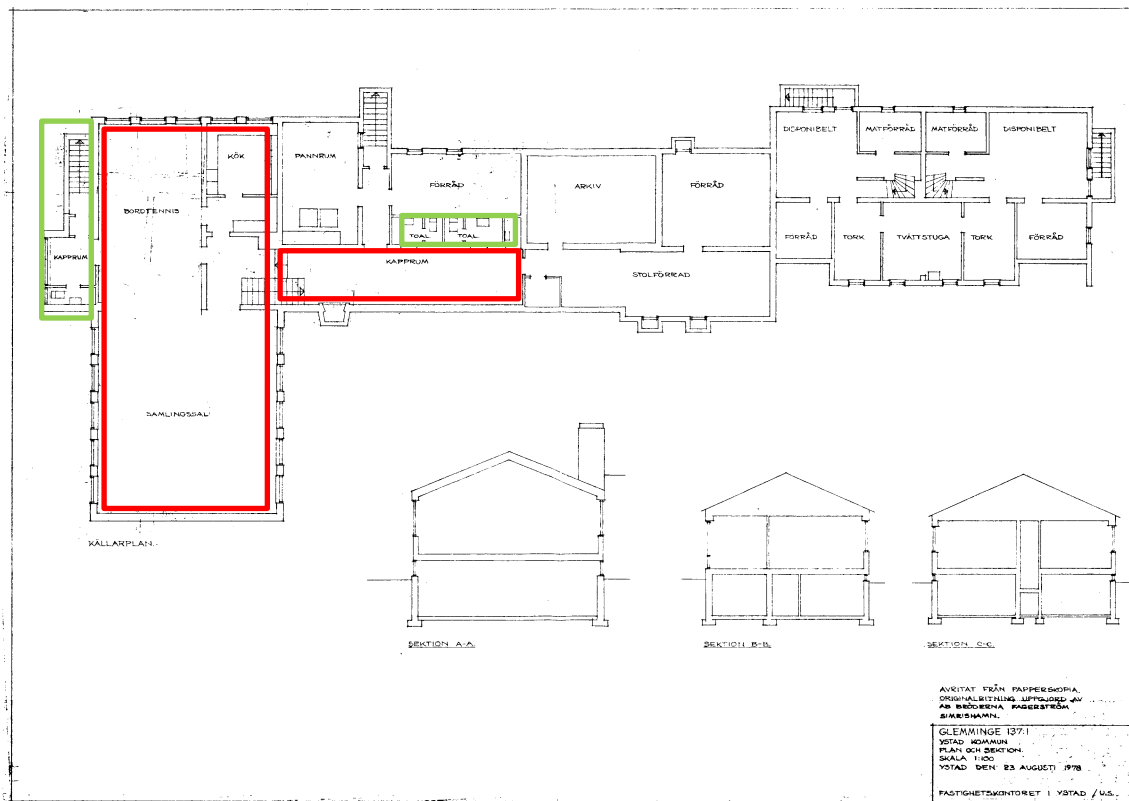
Epost Simrishamns kommun 20210208

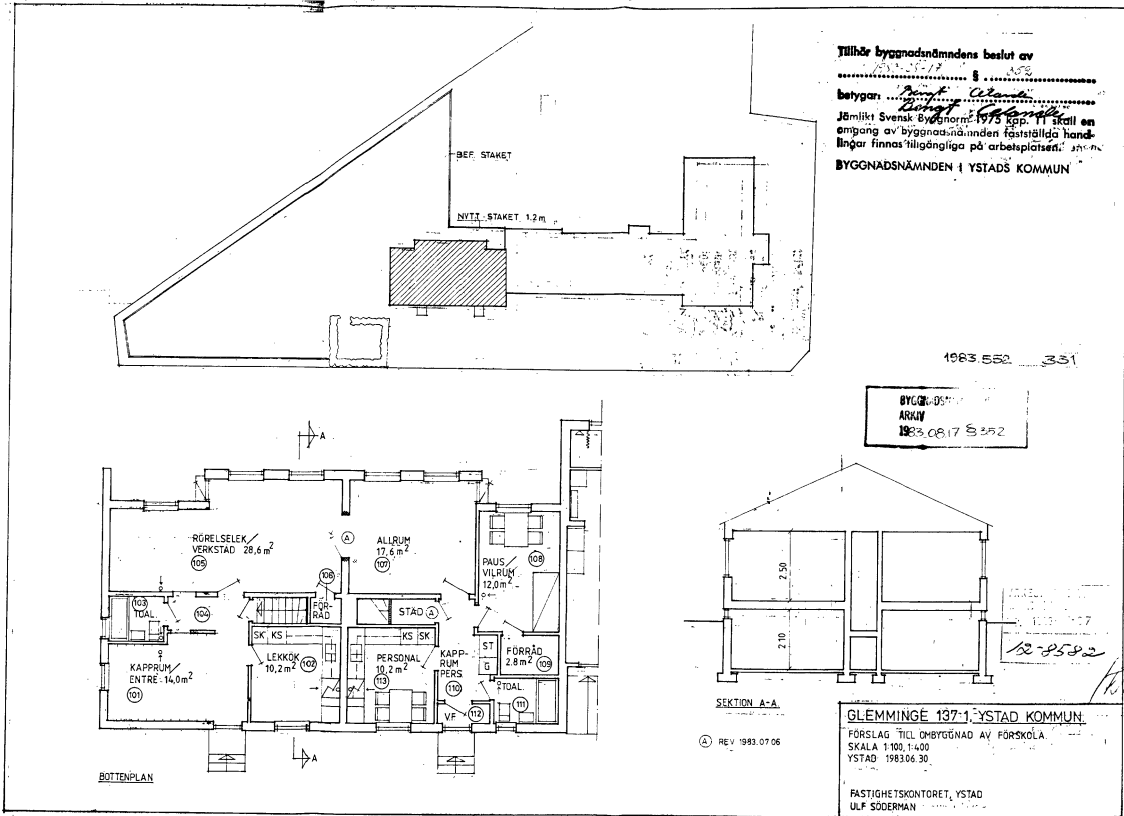
Telefonsamtal Inger Åhlin, fd stadsantikvarie Ystad, 20210318





Rött markerar de mest signifikanta delarna för förståelsen av byggnadens historiska funktion med stark koppling till värdena. Ljusblå är ett utrymme med wc som ändrats. Nederst på ritningen syns byggnadsdel A markerat med mörkblå, B med gul och C med svart. Grön markerar stödjande funktioner.









*Kommunhuset från nordöst*



*Kommunhuset från väster*



*Byggnadsdel A med sessionssalen sett från söder, huvudentré i byggnadsdel B t h.*



*Detalj av kvastat hålkälstegel från Veberöd och Ifö-mosaik från Bromölla.*





## 2021

- 2021:1 Botanicum 15, Lund. RAÄ Lund 73:1/L1988:5459, Lunds stad och kommun, Skåne län. Arkeologisk schaktningsövervakning 2016. Aja Guldåker.
- 2021:2 Hustoftagårdens halmtak. Hustofta 3:6. Höganäs kommun, Skåne län. Antikvarisk medverkan 2020. Henrik Borg.
- 2021:3 Kv Paradis 51, RAÄ Lund 73:1 / L1988:5459, Lunds stad och kommun, Skåne län. Arkeologiska schaktningsövervakningar 2018. Adam Hultberg.
- 2021:4 Hörby kyrka, Hörby socken, Hörby kommun, Skåne län. Antikvarisk medverkan. Carita Melchert.
- 2021:5 Sankt Måns 21. /RAÄ Lund 73:1/. Lämningsnr L1988:5459. Lunds stad & kommun, Skåne län. Arkeologisk förundersökning samt. schaktningsövervakning 2020. Sofia Lindberg.
- 2021:6 Kv Sankt Thomas 39, Lund. Fornlämning RAÄ Lund 73:1/Lämningsnr L1988:5459. Lunds stad och kommun, Skåne län. Arkeologisk schaktningsövervakning, geoteknik 2018. Aja Guldåker.
- 2021:7 Clemenstorget. RAÄ Lund 73:1 / L1988:5459. Lunds stad och kommun, Skåne län. Arkeologisk schaktningsövervakning 2019–2020. Linnea Lidh.
- 2021:8 Kv Myntet 10, Lund. RAÄ Lund 73:1 / L1988:5459. Lunds stad och kommun, Skåne län. Arkeologisk schaktningsövervakning 2020. Linnea Lidh.
- 2021:9 Kv Domkyrkan 1, Lund Ändring av västportalens trappa på Lunds Domkyrka. Fornlämning RAÄ Lund 73:1/ Lämningsnr L1988:5459, Lunds stad och kommun, Skåne län. Arkeologisk schaktningsövervakning 2010. Gertie Ericsson.
- 2021:10 Kv Sankt Peter 27, RAÄ Lund 73:1 / L1988:5459. Lunds stad och kommun, Skåne län. Arkeologisk schaktningsövervakning 2020. Adam Hultberg.
- 2021:11 Lunds Domkyrka, södra korsarmens trappa och fasader. Lunds stad och kommun, Skåne län. Byggnadsarkeologisk undersökning 2020. Adam Hultberg.
- 2021:12 Glemmingebro medborgarhus. Glemminge 137:1. Ystads kommun, Skåne län. Byggnadsminnesutredning 2021. Henrik Borg.