

## Kv Ängen 10

RAÄ Lund 73:1/L1988:5459  
Lunds stad och kommun, Skåne län  
Arkeologisk schaktningsövervakning 2021  
Linnea Lidh



Titel: Kv Ängen 10

Författare: Linnea Lidh

Kulturmiljörapport: 2021:20

Omslagsbild: Schaktning pågår vid fastighetens södra fasad.

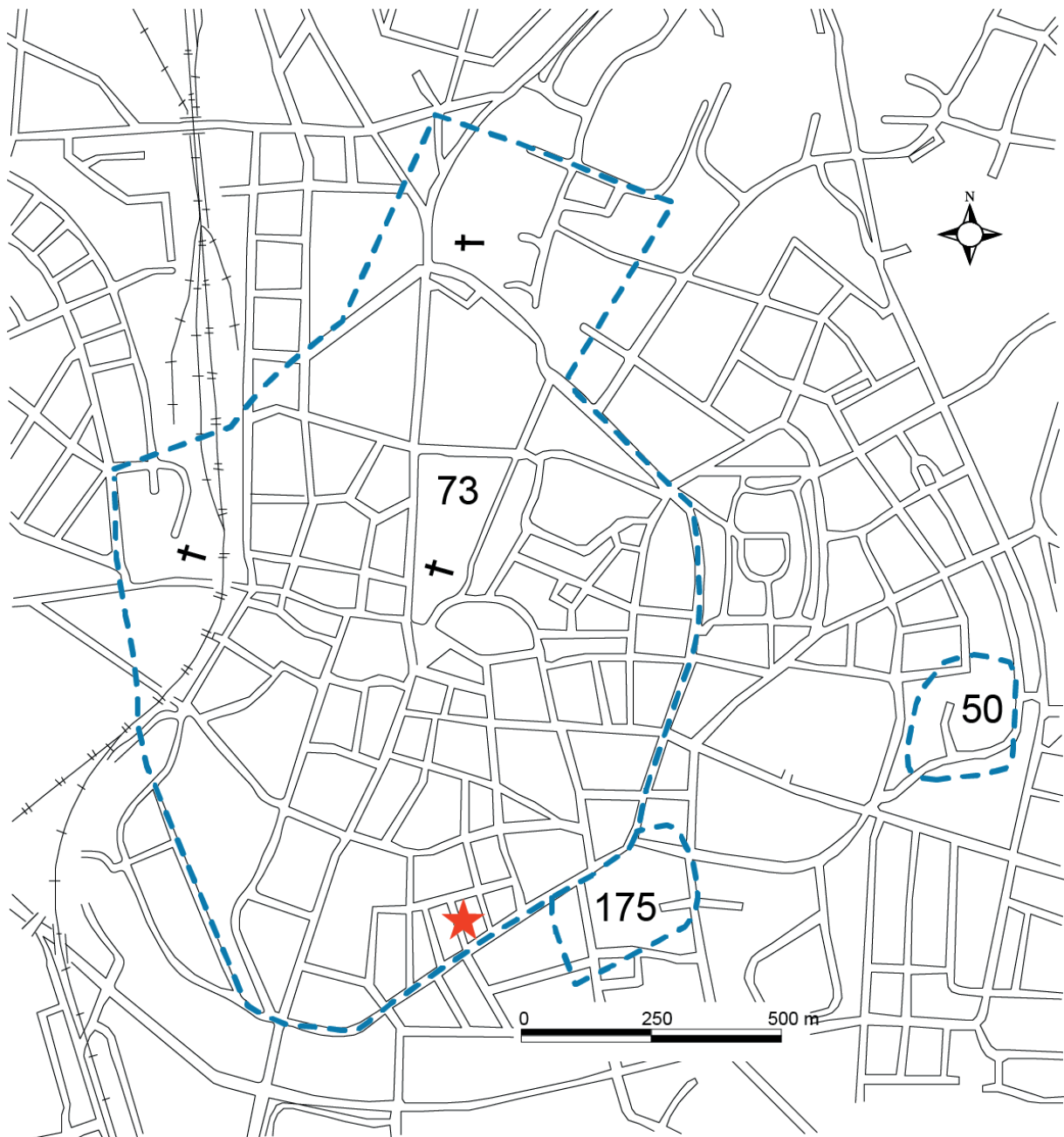
Upphovsrätt: Där inget annat är angivet, enligt Creative Commons licens CC BY

# Innehållsförteckning

<b>Sammanfattning .....</b>	<b>1</b>
<b>Inledning.....</b>	<b>2</b>
<b>Fornlämningsmiljö .....</b>	<b>3</b>
<b>Tidigare arkeologiska iakttagelser .....</b>	<b>4</b>
<b>Genomförande och resultat.....</b>	<b>6</b>
<b>Kulturlagerstatus .....</b>	<b>9</b>
<b>Förslag på fortsatta åtgärder .....</b>	<b>9</b>
<b>Administrativa och tekniska uppgifter.....</b>	<b>10</b>
<b>Referenser .....</b>	<b>11</b>
<b>Bilagor .....</b>	<b>11</b>
Bilaga 1. Sektionsritning .....	12
Bilaga 2. Makrofossilanalys .....	13

# Sammanfattning

- Med anledning av att fastighetsägarna till Ängen 10 skulle genomföra en del markarbeten på fastigheten, bland annat dränera runt bostaden och dra VA mellan byggnaderna på fastigheterna, genomförde Kulturens arkeologer en arkeologisk undersökning i form av en schaktningsövervakning enligt Länsstyrelsens beslut (Lst. Dnr. 431-13646-2020, Kulturens projektnr. A\_2020\_0073).
- Kv Ängen är beläget i den sydöstra delen av den medeltida staden, strax innanför det vallomgärdade stadsområdet. Kvarteret ingår i den så kallade *Nya stan*, en enklav med rätvinkliga gatunät och regelbundna tomter, utlagt och bebyggt på 1870-talet. Dessförinnan användes området för odlings- och ängsmark, i alla fall tillbaka till senmedeltid. De knapphändiga uppgifter som finns pekar på att området varit bebyggt under äldre medeltid, men redan under senmedeltid kan området ha varit en del av en större lycka.
- Över hela tomten kunde samma lagerfrekvens följas ner till moränleran, som framkom på ett djup av 1,15 till 1,30 m under marknivån. Från 0,30 m djup framkom massor som tolkas som odlingsjord och omfattade ca 0,60 m. Under detta lager framkom ett 0,30 m tjockt grått lerig kompakt lager där övergången från ovanliggande lager inte var helt tydlig. Det undre lagret var dock mycket mer kompakt och hade några lerfläckar som skiftade i gröngult. Vid fastighetens södra sida framkom gråa sandiga svämmlager i botten på detta lager och detta tillsammans med de gulgröna skiftningar tolkas lagret som bottenleran i den damm som legat på platsen och som dokumenterats i kvarterets södra del åren 1944 och 1993.
- I botten på schaktet vid husets norra fasad påträffades en träkonstruktion innehållande humöst material samt mycket djurhorn. Makrofossilanalysen pekade åt ett material med mycket ogräs samt en del fröer från en kålträdgård. Rester av porsnötter tyder på att konstruktionen kan vara medeltida då detta var vanligt förekommande vid ölbrygging i Lund under denna tid. Spår av hinnkräftor tyder på att konstruktionen varit vattenfylld vid igenläggning.



Figur 1. Lunds medeltida stad, fornlämning 73:1, med platsen för undersökningen markerad med en röd stjärna.

## Inledning

Med anledning av att fastighetsägarna till Ången 10 skulle genomföra en del markarbeten på fastigheten, bland annat dränera runt bostaden och dra VA mellan byggnaderna på fastigheterna, genomförde Kulturens arkeologer en arkeologisk undersökning i form av en schaktningsövervakning enligt Länsstyrelsens beslut (Lst. Dnr. 431-13646-2020, Kulturens projektnr. A\_2020\_0073).

Fastighetsägarna, Helena Forsaeus och Kjell Fransson, planerade dränera runt bostadshuset med en sammanlagd schaktlängd på ca 24 meter, bredd om 1,50 meter och djup 2 meter. Ett VA-schakt planerades mellan bostadshuset och uthus på tomten med en längd på ca 10 meter, bredd 1 meter och djup 0,50 meter.

Utöver dessa större ingrepp planerades även flera mindre ingrepp i form av grävning för plintar (0,30 meter breda och 0,50 meter djupa) och grund för växthus (4×5 meter stort och 0,30 meter djupt). En stubbe skulle fräsas bort med bredden 0,50 meter och djupet 0,50 meter.

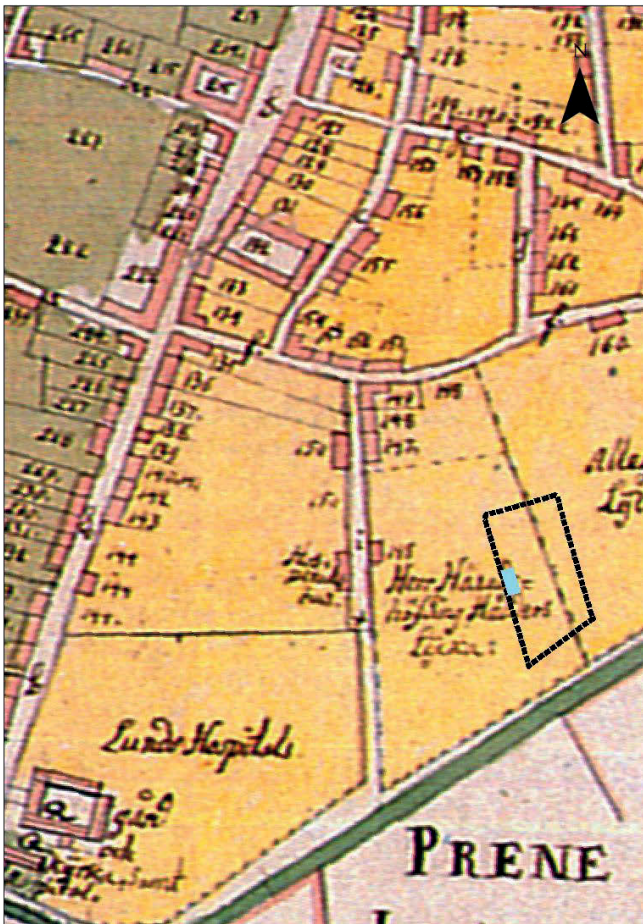
## Fornlämningsmiljö

Kv Ängen är beläget i den sydöstra delen av den medeltida staden, strax innanför det vallomgärdade stadsområdet. Kvarteret ingår i det så kallade *Nya stan*, en enklav med rätvinkliga gatunät och regelbundna tomter, utlagt och bebyggt på 1870-talet. Dessförinnan användes området för odlings- och ängsmark, i alla fall tillbaka till senmedeltid. De knapphändiga uppgifter som finns pekar på att området varit bebyggt under äldre medeltid, men redan under senmedeltid kan området ha varit en del av en större lycka. Utifrån vad som är känt från det eftermedeltida källmaterialet har området utnyttjats för odling och ängsmark. Under efterreformatorisk tid utnyttjades området i huvudsak som ängsmark och har varit mycket sporadiskt bebyggt innan utläggandet av *Nya stan* (Bevaringskommittén 1980:18).

Området *Nya staden* utgörs av de sex kvarter som innesluts av rektangeln mellan Stora Tvärgatan i norr, Bankgatan i öster, Södra Esplanaden i söder och Prennegatan i väster. Det lades ut och bebyggdes på 1870-talet, på ett förut obebyggt område, kallat Ripas äng (Bevaringskommittén 1980: 18f).

Stadsdelens tillkomst kan ses mot bakgrund av den snabba samhällsförändring i form av industrialisering och befolkningsökning. År 1872 vädjade Lunds äldre arbetareförening i en skrivelse till stadsfullmäktige om stöd i form av billig eller gratis tomtmark som kunde bebyggas med arbetarbostäder. En av stadens inflytelserika män, rådmann A. Ripa, inkom ungefär samtidigt med en ansökan om att få tomtindela det aktuella området. Ansökan innehöll även ett genomarbetat planförslag, där han erbjöd sig att utan kostnad skjuta till mark för anläggandet av nya gator och avstå en del av södra stadsvallen för en där tilltänkt promenad. Tomterna skulle säljas billigt och med sådana betalningsvillkor att en mindre bemedlad person kunde erhålla byggnadsplats. I tidens anda föredrog staden att stödja Ripas förslag framför att agera själv och arbetareföreningens ansökan avslogs medan Ripas förslag godkändes. Stadsdelen byggdes ut under en tioårsperiod med en enhetlighet både beträffande byggnaderna och dess befolkning. *Nya stan* blev en typisk arbetarstadsdel, även om det ofta var hantverkare som uppförde och ägde husen (Bevaringskommittén 1980:18).

Den aktuella fastigheten sammanfaller med tomt 145:3 enligt Anders Andrén's medeltida tomtrekonstruktion. Inga tomter har kunnat lokaliseras i området efter 1691 års sättepenningslängd och inte heller äldre arrendebrev kan upplysa om tomtindelning och ägoförhållanden (Andrén 1984:19 & 91). Det kan konstateras att nuvarande kv Ängen under 1700- och 1800-talen utgjorde en mindre del av en större tomt som åtminstone under slutet av 1700-talet varit bebyggd med en huskropp väster om det aktuella kvarteret. Resterande del av tomten förefaller ha använts som lycka för odling eller ängsmark (figur 2).

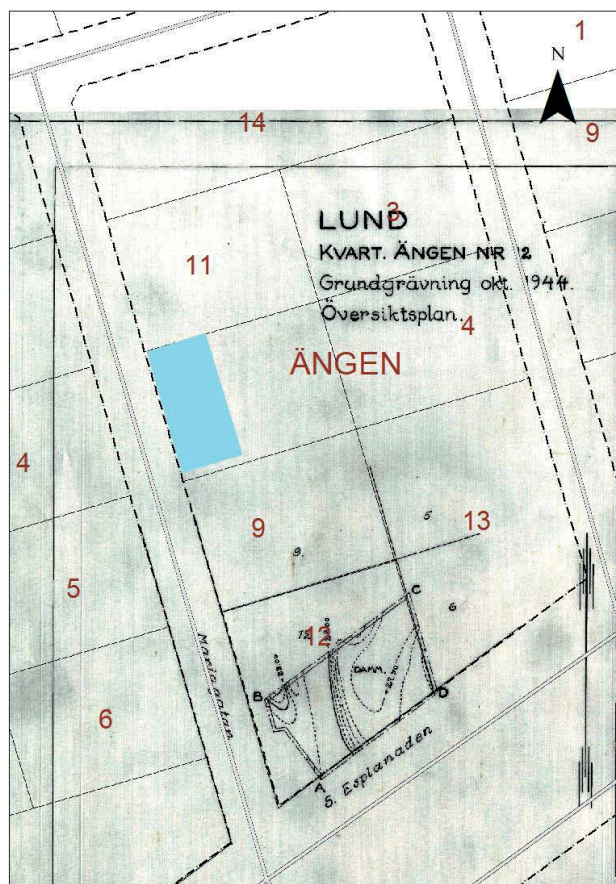


Figur 2. Utsnitt från 1783 års karta över Lund, av Espman. Kvarteret Ängen är inprickat i svart och fastigheten Ängen 10 är markerat i blått (André och Högstedt 1990).

## Tidigare arkeologiska iakttagelser

Såväl det berörda kvarteret som området *Nya stan* är dåligt belyst utifrån det arkeologiska källmaterialet. Få observationer har gjorts vilket delvis hänger samman med att en stor del av bebyggelsen har relativt hög ålder, då de uppfördes under 1800-talets senare del och därmed före Kulturens bevakning av grävningar inom staden. Här följer de få iakttagelser som gjorts från kvarteret:

- Vid byggnationen av kv Ängen 12 år 1944 dokumenterade Ragnar Blomqvist en damm som sträckte sig längs hela tomtens utbredning mot norr (Kulturens LA-arkiv).
- I kv Ängen 13, Lund, genomfördes en arkeologisk schaktningsövervakning år 1993. Vid undersökningen kunde det konstateras att inga medeltida kulturlager fanns i området. Däremot hade en damm och en möjlig tomträna påträffats vid schaktningarna. Tomten hade stått obebyggd under en längre tid innan den företagna exploateringen. Rännan tolkades vara en tomträna, den var nedgrävd i moränleran men inga fynd eller stratigrafi kunde hjälpa till att datera densamma. Inte heller påträffades någon bebyggelse som kunde tyda på att rännan fungerat i tomtavskiljande syfte. Dammen, vilken påträffats på tomten väster om, kunde inte dateras, däremot pekar fyndmaterialet i igenfyllningen mot att den fyllts igen vid sekelskiftet 1800-1900-talet (Larsson 1993).
- I kv Ängen 9 genomfördes en schaktningsövervakning 2013 vid ett VA arbete i fastighetens norra del. Enbart omrörda äldre kulturlager och bärlager framkom vid undersökningen. Det kunde konstateras att ett rör av Höganäs typen låg på ett djup av 2 meter mellan fastigheten Ängen 9 och 10 (Ericsson 2014).

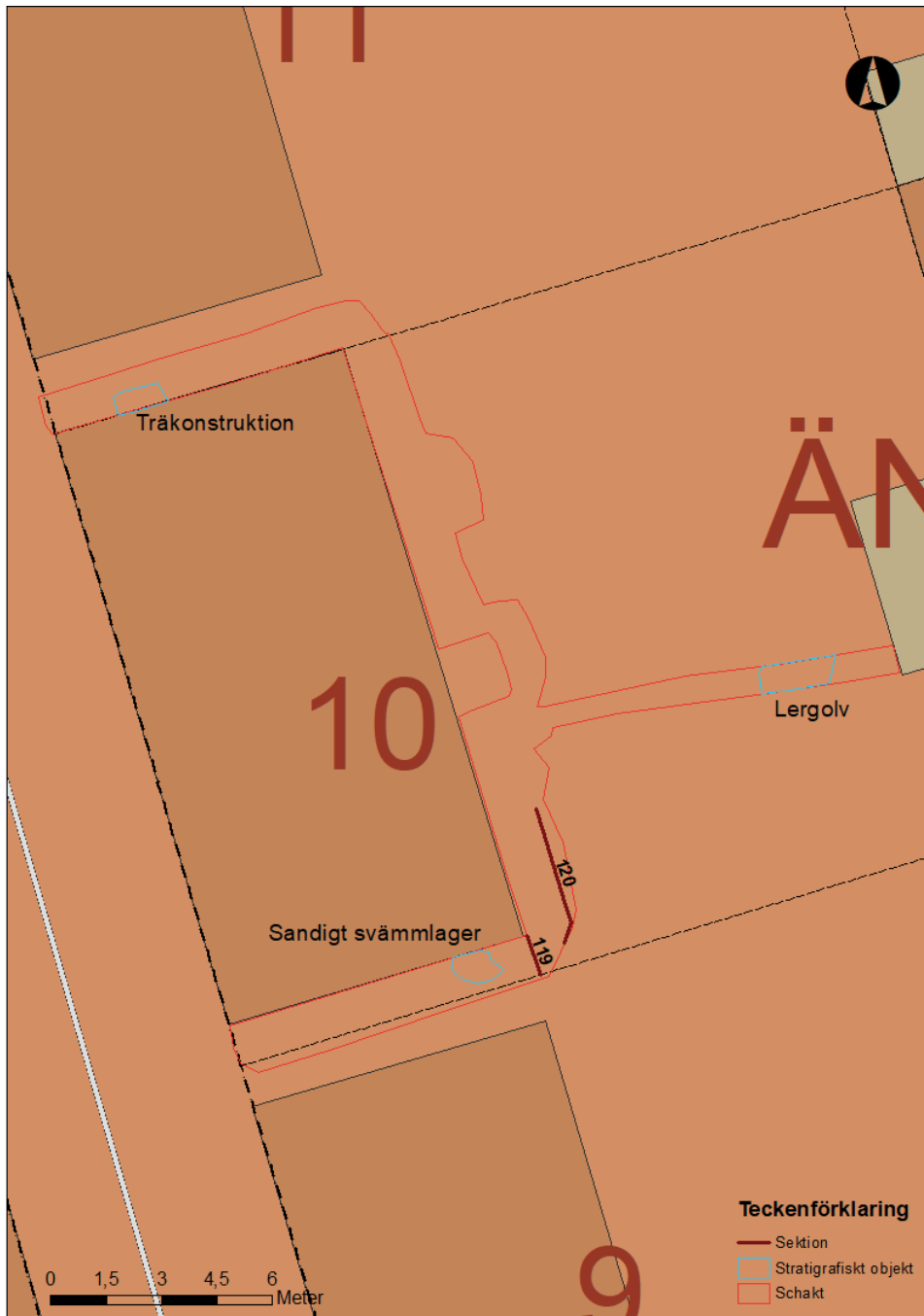


Figur 3. Kvarteret Ängen med planritning över grundgrävningen 1944 på fastigheten Ängen 12. Dammen som dokumenterades kan ses fortsätta norr ut. Aktuella fastigheten Ängen 10 inritad i blått. © Lantmäteriet



# Genomförande och resultat

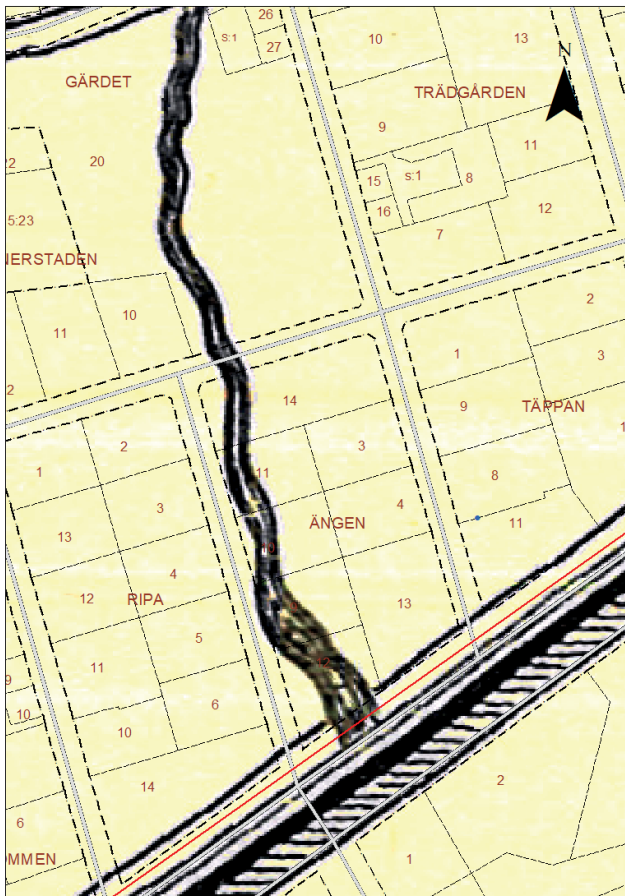
Dräneringsarbetet påbörjades vid fastighetens sydvästra hörn och drogs sedan österut in på tomten för att svänga av norrut längst husets östra långsida. När sträckningen var klar drogs VA-ledningen från dräneringsschaktet i väst tvärs över tomten till förrådsbyggnadens sydvästra hörn. Efter det drogs sista sträckningen längst husets norra gavel. Detta utfördes i etapper om ca fyra meter åt gången. Vid fastighetens västra långsida drogs aldrig någon dränering.



Figur 4. Schaktet i kv Ängen 10. © Lantmäteriet

Schaktet för dräneringen varierade mellan 1,30 m till 2 i bredd på grund av den äldre VA-ledningen som byttes ut vid schaktningsarbetet. Då denna utvidgning av schaktet inte påverkade orörda kulturlager bedömdes ingreppet som rimligt inom beslutet. VA-ledningen drogs rakt över tomten från dräneringsschaktet mot förrådsbyggnadens södra del, med en bredd på 0,80 m och ett djup på ca 0,90 m som djupast.

Över hela tomten kunde samma lagerfrekvens följas ner till moränleran som framkom på ett djup av 1,15 till 1,30 m under marknivån. Under den ca 0,30 m tjocka matjorden/trädgårdsmarken eller bärlager under stenläggningen framkom ett homogent lerig grått lager med enstaka djurben. Detta tolkas som odlingsjord och mätte ca 0,60 m tjockt. Under detta lager framkom ett 0,30 m tjockt grått lerig kompakt lager där övergången från ovanliggande lager inte var helt tydlig. Det undre lagret var dock mycket mer kompakt och hade några lerfläckar som skiftade i gröngult. Detta lager innehöll endast några djurben och några träkolsprickar. Vid fastighetens södra sida framkom gråa sandiga svämm lager i botten på detta lager och detta tillsammans med de gulgröna skiftningar tolkas lagret som bottenleran i den damm som legat på platsen och som dokumenterats i kvarterets södra del åren 1944 och 1993.



Figur 4. Kvarteret Ången centralt i bilden med Ragnar Blomqvists medeltida karta i bakgrunden. Bäckens ses gå längst kvarterets västra sida. © Lantmäteriet

På Ragnar Blomqvists karta över medeltida Lund från år 1946 hittar vi inritat en bäck som har gått genom Lund, men som idag inte längre är synlig (figur 4). Den har gått någonstans väster om kvarteret Ängen och detta tyder på att området måste varit ganska sankt oavsett om dammen som dokumenterats i kvarterets södra sida sträckt sig upp till fastigheten 10.

På några ställen i nivå med matjorden framkom några yngre nedgrävningar som innehöll en del gult tegel och kommer troligen från tiden då fastigheten uppfördes eller renoverats. Ca 0,25 m under marknivån, 1 meter väster om förrådet framkom ett 0,10 m tjockt gult lerlager som möjligen är resterna efter ett lergolv och under den framkom en mindre område med kalkbruk, som kan vara resterna efter en husbyggnation. Dessvärre finns inga daterande fynd. Leran tunnade ut åt väster och öster men har oklar sträckning i nordsydlig riktning på grund av schaktets bredd.

Vid fastighetens norra gavel framkom i botten av schaktet en nedgrävning i moränen som var fylld med ett humöst lager med träkols- och kalkprickar samt mängder av djurhorn. I nedgrävningens västra sida låg en tjock plankan på höjden och fortsatte in under huset och vidare in i norra schaktkanten (figur 5). Nedgrävningen kunde följas ca 0,30 m upp i schaktkanten, men träet framkom först i nivå med moränleran. Plankan tycktes fortsätta ytterligare en bit nedåt men dokumenterades bara ytligt då schaktet inte var mer än 0,60 m bredd och därför inte gick att utröna om det rörde sig om en hel träkonstruktion. I östra sidan av nedgrävningen framkom en del förmultnat trämaterial som möjligen är en del av träkonstruktionen. Tolkades som en avfallsbinge eller möjligen en brunn i fält.

Ett jordprov från fyllningen i träkonstruktionen skickades in på makrofossilanalys. Provet domineras av träflis och örtartade växtfragment. Frömaterialen domineras av ogräsfrön, men där finns också en del ängsväxter och lite köks- och bryggeriavfall. Värt att nämna är resterna av hasselnötsskal, humlefrukter och porsnötter. Användningen av pors vid ölbrygging är vanligast i Lund under medeltiden. Fröer från kålgårdsväxter förekommer också, såsom kirskaal trädgårdsmålla, svartspenat och morot.

Möjligt är att träkonstruktionen legat i samband med en kålgård då fyllningsmassorna skulle kunna utgöra kålgårdjord. En stor mängd hinnkräftor i provet visar även på att konstruktionen varit vattenfylld vid igenläggning. Hornmaterialen från fyllningen är inte bearbetat utan kan möjligen vara avfallsmaterial efter slakt. Då träkonstruktionen låg nedgrävd i moränleran och makrofossilanalysen tyder på att konstruktionen kan ha varit vattenfylld tyder det på att konstruktionen skulle kunna vara en brunn.

Inga fynd omhändertogs från undersökningen. Däremot så tvättades, ritades och fotograferades trämaterialen från brunnen innan det avfärdades. Kulturens timmerman Olof Andersson tittade också på materialet för att fastställa vilket typ av virke det rörde sig om. Därför har tid för fyndhantering används.



*Figur 5. En del av träkonstruktionen som återfanns vid husets norra gavel. Träet är av ek och i mitten ses en dymling som haft samma funktion som spik, alltså att förankra trämaterial i varandra.*

## Kulturlagerstatus

Fastigheten i kv Ängen 10 var byggd med källare men hade inget frischakt och inne på tomten låg en äldre VA-ledning i form av ett Höganäsrör, samt en ytlig elkabel till en belysningsstolpe i trädgården. Marken var välbevarad och den fuktiga leran i botten av schaktet höll organiska material i gott skick.

## Förslag på fortsatta åtgärder

Arbetena slutförda, inga fler åtgärder är nödvändiga.

# Administrativa och tekniska uppgifter

<b>Länsstyrelsens dnr</b>	431-13646-2020
<b>Fornlämningsnr</b>	RAÄ 73:1
<b>Lämningsnr, fornreg</b>	L 1988:5459
<b>Kulturens projektnr</b>	A_2020_0073
<b>Trakt/kvarter/fastighet</b>	Kv Ängen 10
<b>Socken</b>	Lund
<b>Kommun</b>	Lund
<b>Län</b>	Skåne
<b>Typ av exploatering</b>	Dränering och VA-dragning.
<b>Uppdragsgivare</b>	Helena Forsaeus och Kjell Fransson
<b>Typ av undersökning</b>	Arkeologisk schaktningsövervakning
<b>Ansvarig institution</b>	Kulturen
<b>Fältarbetsledare</b>	Linnea Lidh
<b>Övrig personal</b>	Adam Hultberg
<b>Fältarbetstid</b>	2021-01-11–2021-02-04
<b>Fälttid, arkeolog, tim</b>	17 h
<b>Fälttid, maskin, tim</b>	-
<b>Yta, m<sup>2</sup></b>	56,6 m <sup>2</sup>
<b>Kubik, m<sup>3</sup></b>	80,5 m <sup>3</sup>
<b>Schaktmeter, m</b>	45 m
<b>Fyndmaterial</b>	Inga fynd tillvaratogs
<b>Ritning, dokumentation</b>	4 st A3 ritfilm: 1 sektionsritningar skala 1:20, 2 planritningar skala 1:100, 1 detaljritning skala 1:10, Digitala inmättningsfiler i Kulturens stads-GIS
<b>Foto</b>	16 digitala fotografier
<b>Analyser</b>	Makrofossilanalys
<b>Arkivmaterial, förvaring</b>	Kulturens LA-arkiv under fastighetsbeteckningen kv Ängen 10

# Referenser

André, A. & Högstedt, C. 1990. *Kartornas Lund: 1580-talet till 1950*. Lund: Gamla Lund

Andrén, A. 1984. Lund. Tomtindelning, ägostruktur, sockenbildning. I: Medeltidsstaden 56. Riksantikvarieämbetet. Stockholm.

Bevaringskommittén. 1980. Lunds stadskärna. Bevaringsprogram Vårfru rote. Lund.

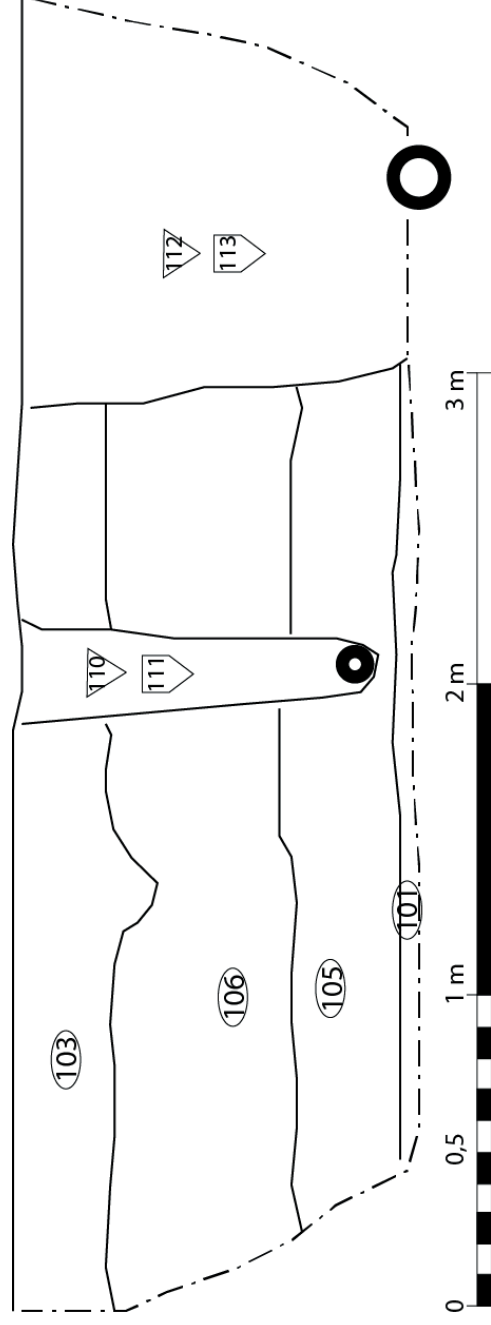
Ericsson, G. 2014. Kv Ängen 9. Fornlämning 73, Lunds stad, Lunds kommun, Skåne. Arkeologisk förundersökning 2013. Kulturmiljörapport 2014:8

Larsson, S. 1993. Rapport över schaktningsövervakning i kv Ängen 13. Stencil, Kulturens LA-arkiv.

# Bilagor

1. Sektionsritning
2. Makrofossilanalys

## Bilaga 1. Sektionsritning



Sektion 120, sett mot öster.

- 101 – Gul moränlera.
- 103 – Matjord/trädgårdsjord.
- 105 – Grå kompakt och fuktig lera med fläckar av gulgröna skiftningar. Innehåller enstaka djurben och träkolsprickar. Möjligen botten på en damm.
- 106 – Grå kompakt homogen lera med enstaka djurben. Tolkas som odlingsjord.
- 110/111 - Sand i rörschakt.
- 112/113 Omrörda kulturlager i VA ledning.

## Bilaga 2. Makrofossilanalys

# Makroskopisk analys av jordprov från en brunn i kvarteret Ängen 10, Lund

## Teknisk rapport

Jens Heimdahl, Arkeologerna – Statens historiska museer 2021-06-01

### Bakgrund

Under den arkeologiska undersökningen i kvarteret Ängen 10 i Lund (Projekt A\_2020\_0073, Lst dnr 431-13646-2020) insamlades ett jordprov för makroskopisk analys med fokus på växtrester. Provet insamlades från den humösa fyllningen i en anläggning som tolkades som en brunn eller möjligen en nedgrävd avfallsbänge. Dessa har vid tidigare undersökningar ofta visat sig rika på hushålls- och trädgårdsavfall av kulturhistoriskt värde. Målsättningen med den makroskopiska analysen har varit att genom materialet försöka spåra aktiviteter och miljöer, samt att försöka utröna den provtagna anläggningens funktion.

### Metod och källkritik

Provtagningen genomfördes av arkeologerna under utgrävningen. I laboratoriet preparerades provet genom flotation enligt metod beskriven av Wasylkova (1986) och våtsiktades i siktare med minsta maskstorlek 0,25 mm. Även den kvarvarande flotationsresten av tyngre minerogent material våtsiktades och genomsöktes. Efter floteringen samlades provet upp och förvarades fuktigt i en tillsluten plastpåse till dess det analyserades. Identifieringen av materialet skedde under ett stereomikroskop med 7–60 gångers förstoring. I samband med bestämningarna utnyttjades litteratur (främst Cappers m. fl. 2012) samt referenssamlingar av recenta fröer. Den makroskopiska analysen har främst behandlat växtmakrofossil (som inte är ved eller träkol), men även puppor, fekalier, smältor, slagg, ben mm har eftersökts. Fröer och frukter har räknats till antal, men vid förekomst av mer än 100 st har en delmängd räknats och den totala mängden uppskattats utifrån detta.

Den provtagna fyllnaden definierats med skarpa kontakter mot angränsande lager, vilket visar att den postdepositionella bioturbationen varit begränsad, och i de flesta fall försumbar. Materialet bedöms ligga *in situ* sedan övergivandet och eventuell omlagring av material har således skett innan depositionstillfället.

### Analysresultat

I resultattabellen har en del av materialet (det som inte är förkolnade fröer och frukter) kvantifierats enligt en grov relativ skala 1–3 prickar, där 1 prick innebär förekomst av enstaka (ca 1–5 st.) fragment i hela provet. 2 prickar innebär att materialet är vanligt – att det i stort sett hittas i alla genomletningar av de subsamlingar som görs. 3 prickar innebär att materialet är så vanligt att de kan sägas vara ett av de dominerande materialen i provet och man hittar det var man än tittar. Allt material var bevarat i oförkolnat tillstånd till följd av syrebristen i den djupt liggande jorden.



Ången 10 Lund		Lager	1
		Analyserad vol. I	2,3
Vedartade växter		Obränt träflis och bark (0-3)	●●●
		Träkol	●
Örtartade växter		Örtartade fragment	●●
		Rottrådar	●●
Vattenlevande djur		Epipier av hinnkräftor ( <i>Daphnia</i> spp.)	●●
Oförkolnade fröer			
Äng	Brunskära	<i>Bidens tripartita</i>	1
	Slankstarr-typ	<i>Carex flacca</i> -type	1
	Ängsgröe	<i>Poa cf. arvensis</i>	1
Ogräs	Vildpersilja	<i>Aethusa cynapium</i>	1
	Svinmålla-typ	<i>Chenopodium album</i> -type	42
	Blå-/Rödmålla	<i>Chenopodium glaucum/rubrum</i>	25
	Trampört	<i>Polygonum aviculare</i>	5
	Revmörblomma	<i>Ranunculus repens</i>	69
	Nattskatta	<i>Solanum nigrum</i>	7
	Våtarv	<i>Stellaria media</i>	4
	Brännässla	<i>Urtica dioica</i>	31
	Eternässla	<i>Urtica urens</i>	4
Insamlat	Hasselnötsskal	<i>Corylus avelana</i>	1
	Pors	<i>Myrica gale</i>	2
Odlat	Kirskål	<i>Aegopodium podagraria</i>	1
	Trädgårdsmålla	<i>Atriplex cf. hortensis</i>	3
	Svartsenap	<i>Brassica nigra</i>	1
	Morot	<i>Daucus carota</i>	1
	Humle	<i>Humulus lupulus</i>	4
	Fläder	<i>Sambucus nigra</i>	1

## Diskussion

Det makroskopiska materialet i fyllnaden domineras av träflis och örtartade växtfragment. Frömaterialen domineras av näringskrävande ogräs som mållor och nässlor, samt trampåliga arter som revsmörblomma. Även ängsväxter som tyder på inslag av stalldynga förekommer, liksom arter från köks- och bryggeriavfall i form av hasselnötsskal, humlefrukter och porsnötter. Bruket av pors vid ölbrygging ge en ledtråd om att materialet är medeltida, då detta bruk blev ovanligare i Lund under tidigmodern tid.

En rad odlade trädgårdsväxter förekommer också bland fröerna – typiska för kålgårdar – förekommer också bland fröerna. Här märks kirskål, trädgårdsmålla, svartsenap och morot. Detta indikerar att anläggningen legat i anslutning till en kålgård.

Frågan är om anläggningen är en brunn som fyllts igen med kålgårdsjord, eller om det snarare är fråga om en avfalls/kompostbinge. Detta är mycket osäkert, men även om materialet är humöst, så domineras det av finsand och lera, vilket kan tolkas som att det trots allt rör sig om en kålgårdsjord som använts för att fylla igen gropen. Den stora mängden eppier av vattenlevande hinnkräftor kan tyda på att gropen var vattenfylld i samband med igenfyllnaden och att den fungerat som bevattningsbrunn för kålgården.

## Referenser

- Cappers, R. T. J., Bekker, R. M. & Jans, J. E. A., 2012: *Digital Seed Atlas of the Netherlands*, (2<sup>nd</sup> edition). Groningen Institute of Archaeology. Groningen
- Wasylikowa, K., 1986: Analysis of fossil fruits and seeds. I Berglund, B. E. (ed.): *Handbook of Holocene Palaeoecology and Palaeohydrology*. John Wiley & Sons Ltd. 571–590

## 2021

- 2021:1 Botanicum 15, Lund. RAÄ Lund 73:1/L1988:5459, Lunds stad och kommun, Skåne län. Arkeologisk schaktningsövervakning 2016. Aja Guldåker.
- 2021:2 Hustoftagårdens halmtak. Hustofta 3:6. Höganäs kommun, Skåne län. Antikvarisk medverkan 2020. Henrik Borg.
- 2021:3 Kv Paradis 51, RAÄ Lund 73:1 / L1988:5459, Lunds stad och kommun, Skåne län. Arkeologiska schaktningsövervakningar 2018. Adam Hultberg.
- 2021:4 Hörby kyrka, Hörby socken, Hörby kommun, Skåne län. Antikvarisk medverkan. Carita Melchert.
- 2021:5 Sankt Måns 21. /RAÄ Lund 73:1/. Lämningsnr L1988:5459. Lunds stad & kommun, Skåne län. Arkeologisk förundersökning samt. schaktningsövervakning 2020. Sofia Lindberg.
- 2021:6 Kv Sankt Thomas 39, Lund. Fornlämning RAÄ Lund 73:1/Lämningsnr L1988:5459. Lunds stad och kommun, Skåne län. Arkeologisk schaktningsövervakning, geoteknik 2018. Aja Guldåker.
- 2021:7 Clemenstorget. RAÄ Lund 73:1 / L1988:5459. Lunds stad och kommun, Skåne län. Arkeologisk schaktningsövervakning 2019–2020. Linnea Lidh.
- 2021:8 Kv Myntet 10, Lund. RAÄ Lund 73:1 / L1988:5459. Lunds stad och kommun, Skåne län. Arkeologisk schaktningsövervakning 2020. Linnea Lidh.
- 2021:9 Kv Domkyrkan 1, Lund Ändring av västportalens trappa på Lunds Domkyrka. Fornlämning RAÄ Lund 73:1/ Lämningsnr L1988:5459, Lunds stad och kommun, Skåne län. Arkeologisk schaktningsövervakning 2010. Gertie Ericsson.
- 2021:10 Kv Sankt Peter 27, RAÄ Lund 73:1 / L1988:5459. Lunds stad och kommun, Skåne län. Arkeologisk schaktningsövervakning 2020. Adam Hultberg.
- 2021:11 Lunds Domkyrka, södra korsarmens trappa och fasader. Lunds stad och kommun, Skåne län. Byggnadsarkeologisk undersökning 2020. Adam Hultberg.
- 2021:12 Glemmingebro medborgarhus. Glemminge 137:1. Ystads kommun, Skåne län. Byggnadsminnesutredning 2021. Henrik Borg.
- 2021:13 Kv Tegnér 2 och 7. RAÄ Lund 73:1 / L1988:5459. Lunds stad och kommun, Skåne län. Arkeologisk schaktningsövervakning 2020. Linnea Lidh.
- 2021:14 Brunnskatan och Östra Vallgatan. RAÄ Lund 73:1 och 175:1 / L1988:5459 och L1988:5060. Lunds stad och kommun, Skåne län. Arkeologisk schaktningsövervakning 2019–2020. Linnea Lidh.
- 2021:15 Kryptan 10. Fornlämning RAÄ Södra Sandby 93:1/Lämningsnr L1988:6337 Södra Sandby bytomt, Södra Sandby socken, Lunds kommun, Skåne län. Arkeologisk undersökning 2017. Linda Billström.
- 2021:16 Innerstaden 2:1, Magle Stora Kyrkogata, Stora Tomegatan och Agardhsgatan. Fornlämning RAÄ Lund 73:1/ L1988:5459. Lunds stad och kommun, Skåne län. Arkeologisk schaktningsövervakning 2021. Imelda Bakunic Fridén.
- 2021:17 Björka by, Kulturhistoriskt underlag. Helsingborgs stad, Skåne län. 2021. Lena Hector och Carita Melchert.
- 2021:18 Flyinge 22:44, Lunds kommun. Antikvarisk medverkan 2021. Carita Melchert.
- 2021:19 Kv Paradis 56. RAÄ Lund 73:1/L1988:5459. Lunds stad och kommun, Skåne län. Arkeologisk schaktningsövervakning och kontroll 2020–2021. Linnea Lidh.
- 2021:20 Kv Ängen 10. RAÄ Lund 73:1/L1988:5459. Lunds stad och kommun, Skåne län. Arkeologisk schaktningsövervakning 2021. Linnea Lidh.