

Bakugnen Gamlegård

Reparation av bakugns kropp.
Östarp 1:3, Sjöbo kommun, Skåne län
Antikvarisk medverkan/2021
Lena Hector och Carita Melchert



Titel: Bakugnen Gamelgård
Författare: Lena Hector och Carita Melchert
Kulturmiljörapport: 2021:31

Omslagsbild: Bakugnen mot trädgårdssidan, Gamlegård. Foto Lena Hector
Upphovsrätt: Där inget annat är angivet, enligt Creative Commons licens CC BY

Innehållsförteckning

Inledning	1
Administrativa uppgifter	1
Sammanfattning av utförda arbeten	2
Åtgärdsbehov och antikvarisk målsättning	3
Byggnadshistorik (med relevans för åtgärderna)	4
Utförda åtgärder	4
Material	5
Avvikelser från tillståndsgivna/beslutade handlingar	5
Övriga handlingar med relevans för ärendet	5
Kulturhistorisk bedömning av arbetet	5
Bilder	6
Innan påbörjad renovering.....	6
Under arbetes gång	12
Efter avslutade arbeten.....	19
Källor	23

Inledning

Länsstyrelsen har beviljat medel till renovering av bakugnen på Gamlegård i Östarp. Bidrag har även beviljats för antikvarisk medverkan. Kulturens Östarp är ett friluftsmuseum anlagt med utgångspunkt från Gamlegård som ligger på ursprunglig plats. Omgivningen kännetecknas av hedbokskogar, gamla hagmarker, betesmarker samt gamla vägnät. Området utgör ett kulturlandskap med månghundraårig bebyggelsekontinuitet. Beslut om att bilda kulturresevatet Kulturens Östarp tas under hösten 2021.

Syftet med renoveringen av bakugnen är att förhindra ytterligare skador och att även kunna få bakugnen i bruk. Verksamheten ser stort värde i att knyta samman gårdens åkerbruk med gårdshushållets arbete.

Administrativa uppgifter

Länsstyrelsen dnr: 434-39265-2020

Beslutsdatum: 2021-04-28

Bidrag dnr: 434-39265-2020

Bidrag: 89 175 kronor samt 18 975 kronor för antikvarisk medverkan.

Fastighet: Östarp 1:3

Kommun: Sjöbo

Åtgärdsförslag: Per Larsson, 2020-10-14

Beställare/byggherre: Kulturen

Entreprenör: Henrik Nilsson, HN Byggnadsvård

Antikvarisk medverkan, rapportens författare: Kulturen, Lena Hector och Carita Melchert

Kulturens projektnummer: B_2020_0051

Startdatum: 2021-05-26

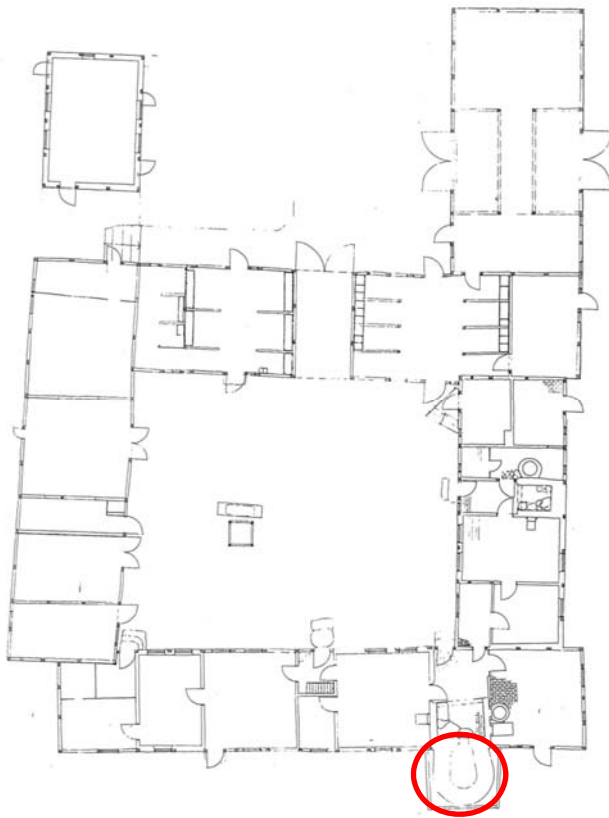
Slutbesiktning: 2021-10-18

Sammanfattning av utförda arbeten

Bakugnen på Gamlegård hade till stora delar vittrat och partier hade också rasat ner inne ugnen. Arbetet omfattade återuppbyggnad av ugnens inre samt håltagning och återuppbyggnad av kupolen för att säkra kupolformen. I arbetet har leran från håltagningen kunnat återanvändas. Leran har armerats med halm till största del likt ursprunglig konstruktion.



Översiktsbild över Östarp. Bakugnen på Gamlegård markerad. Foto Per Connelid



Planritning över Gamlegård. Bakugnen markerad.

Åtgärdsbehov och antikvarisk målsättning

Ugnen hade bitvis vittrat kraftigt på insidan och större partier hade lossnat och fallit ned. Cirka 1/3 av insidan var intakt medan övrig yta var mer eller mindre skadad. Bitvis hade stora partier lossnat och utgjorde risk för instabilitet i valvformen och i förlängningen en rasrisk. För att reparera bakugnens insida behövdes ett hål tas upp i kupolens topp. Inledningsvis var planen att befintligt halmtak skulle behöva plockas bort på ena sidan för att enkelt nå bakugnen ovasida.

Under öppnandet kommer konstruktion och lagerföljd dokumenteras väl och noggrant. Arbetet är tänkt att utföras av en skicklig murmästare med mångårig erfarenhet av konstruktioner i lera. Lera och halm kommer sedan återföras enligt ursprunglig konstruktion på ugnens insida där lager och partier har lossnat eller vittrat bort. Öppningen i ovdelen kommer återföras likt ursprunglig konstruktion utifrån den dokumentation som utförts vid öppnande av ugnen. Bakugnens inre offerlager av lera kommer slutligen appliceras.

Byggnadshistorik (med relevans för åtgärderna)

Gamlegård är uppförd 1812 och ersatte efter en brand en tidigare gård på samma plats. Gården har ett traditionellt byggnadssätt i korsvirke med putsade lerfyllningar och halmtak. Gårdens ursprungliga funktion samt dess material och teknik hänger tätt samman med platsen och näringen. Gården och ekonomilängornas utformning och storlek har direkt koppling till odlingen och djurhushållningen på gården. Byggnadsmaterialen sten, virke, lera och halm är lokala och ursprungligen säkerligen hämtade på de egna markerna. Gården utgörs av en fyrlängad gård som omsluter en kvadratisk gårdsplan. Den södra längan rymmer bland annat sommarstuga, dagligstuga, köket, illaren (skorstenen) med tillhörande bakugn och stjärset. För mer utförlig beskrivning av Östarps natur- och kulturvärden samt beskrivning av byggnaderna se *Skötselplan för kulturreseptatet Kulturens Östarp* samt *Kulturens Östarp Underhållsplan*.

Bakugnen vid Gamlegård, är av typisk äldre Sydsvensk kupoltyp med stor ugnsvolym i form av en halv sfär. Grundkonstruktionen är troligen samtida med Gamlegårds uppbyggnad på 1810-talet men kan delvis vara reparerad och bättrad under brukningstiden (före 1924). Ugnen är byggd som en utskjutande kropp mot trädgården och i anslutning till köket och den stora gemensamma skorstenen (illaren). Fundamentet består av fältsten varpå den kupolformade ugnen är uppförd i lera med halm som armering. Ugnsgolvet utgörs av tegelstenar.

Utförda åtgärder

Bakugnen har renoverats invändigt i de partier där lera lossnat och ramlat ned. Som en säkerhetsåtgärd togs ett hål upp från utsidan av kupolen. Hålet togs upp i nära anslutning till murstocken utifrån skadebilden inne i ugnsutrymmet. Hålet i kupolens ovandel gjordes trattformat för att säkra bärigheten i kupolen. Lertjockleken från kupolen utsida till ugnens insida är ca 100 cm. Bakugnskroppen är uppbyggd i lera med tunna lager av halm som tryckts in i leran, halmen fungerar här som armering. Vid återuppbyggnaden av den håltagning som gjorts från ovansidan på kupolen lades leran i lager om ca 10 cm med halm intryckt i varje lager. En så kallad slurning, en tunnare lervälling, hölldes över vartannat lager för att blandningen skulle leta sig in i mindre sprickor och eventuella håligheter. För att undvika vidare sprickbildning armerades leran med vridna knippen halm i anslutningen mellan kupolen och murstocken. Under arbetet noterades att lersten använts i murstocken i övergången mellan murstock och bakugnskropp.

Längs ugnsväggen inne i ugnen byggdes lager om ca 10 cm lera och därefter ett tunnare knippe vriden halm och därefter ytterligare lager lera och så vidare upp till ca 40 cm. höjd upp till ugnsväggens välvning. Bakugnens insida har slutligen slammats med ett tunt lager lera.

Material

Leran som tagits bort vid håltagning i kupolen har kunnat återanvändas i återuppbyggandet av kupolen samt på ugnens insida. Leran har förvarats i hinkar i jordkällaren och ältats i blandare innan den har återanvänts. Leran är relativt mager och siltig och har en ljusbrun färg. Med största sannolikhet är leran hämtad från markerna på Östarp. Då leran inte räckt till har den kompletterats med lersten som ältats, denna lera är något fetare än den från Östarp. Halmen som använts är en råghalm av landsorten Östergöta gråråg skördad 2019 på Östarp. Axen var avklippta så det var axlösa strå. Strå längden låg mellan 180 - 210 cm.

Avvikelser från tillståndsgivna/beslutade handlingar

Vid håltagningen i kupolen noterades att leran har armerats med halm som förmodligen tryckts in i leran. Tunna skiktningar av halm kunde observeras i leran. Samma metod användes vid återuppbyggnaden av kupolen från utsidan. I ugnens inre varvades istället tunna vridna knippen av halm med lera upptill en höjd på ca 40 cm. till ugnsväggens välvning för en större stabilitet då rasrisken inne i kupolen annars är stor.

I projekteringen planerades för en håltagning centralt placerad på kupolens topp. Utifrån skadebilden togs hålet istället upp närmare illaren/murstocken. I och med detta har halmtaket över bakugnskroppen inte behövt plockas bort. Däremot fick de två nedersta rafterna sågas av för tillgänglighetens skull, dessa är inte ursprungliga men kan vara från tiden då Kulturen tog över Östarp. Rafterna kommer att ersättas eller skarvas efter avslutade arbeten.

Övriga handlingar med relevans för ärendet

De bakugnar som vi känner till idag är oftast murade och bevarade bakugnar uppbyggda med endast lera och halm så som den i Östarp, kan vara ovanliga. En inventering av bevarade bakugnar i södra Sverige skulle kunna klargöra lägesbilden. I Nordiska museets frågelistor beskrivs hur en bakugn byggs upp av lera och halm. *"Ältad lera Sedan "ärilen" (botten) var lagd lades den ältade leran upp till den form och storlek ugnen skulle ha, och i varje lera lager lades halm, varefter 3 a 4 man, stående utanför, med långa träsvärd höggos det hela hårt tillhopa, sålunda fortsattes med varv efter varv, något afsmalnande uppåt tills det hela var färdigt, en man stod alltid inne i ugnen, tills den var nära färdig, för att släta och jämna samt se till, att ugnen fick sin ordentliga och välvda form."*

Kulturhistorisk bedömning av arbetet

Åtgärdsförslagets intentioner har följts. Arbetet har utförts med god kulturhistorisk kännedom och hantverksskicklighet med stor noggrannhet i detaljer, i utförande och i val av material. Arbetena har

bidragit till information om bakugnens uppbyggnad och material. Sammantaget är arbetet väl utfört med noggrannhet och hänsyn till anläggningens och miljöns kulturhistoriska värden. Åtgärderna bidrar till ett långsiktigt bevarande och möjlighet till att bruka bakugnen.

Bilder

Innan påbörjad renovering



Den utvändiga kupolkroppen innan påbörjade arbeten.



Den utvändiga kupolkroppen innan påbörjade arbeten.



Bakugnskroppen och anslutning till murstocken.



Bakugnsöppningen inne i illaren (skorstenen).



Ugnstaket innan påbörjade arbeten. Notera den intryckta halmen som är synlig i leran.



Ugnen innan arbetena påbörjades.



Skador i ugnen med nedrasat material. Den röda leran är spår efter bränningen.

Under arbetes gång



Ugnens vägg under uppbyggnad.



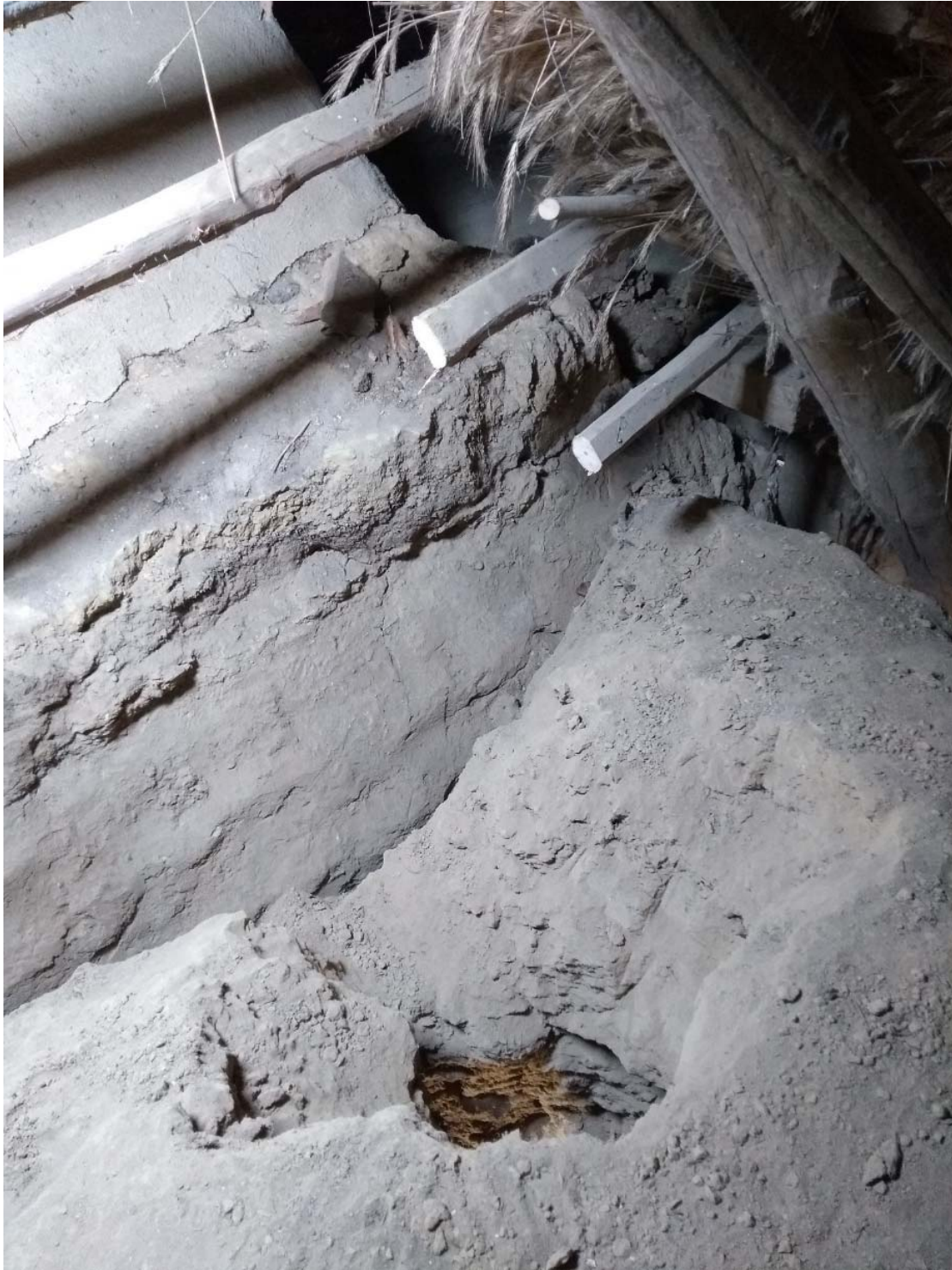
Håltagning genom bakugnen. Formen som används inne i ugnsutrymmet är synlig i botten av hålet. I genomskärningen syns att leran är skiktad med halm.



Ugnstaket med håltagningen synlig. Här syns skikten med lera och den intryckta halmen tydligt.



Halminblandning i den befintliga leran.



De två nedersta rafterna fick sågas av för att komma åt och arbeta med håltagning i kupolen.



Ilagning med lager av lera och halm. Till höger i bild syns äldre lager med halm.



Lera med halminblandning läggs i lager om ca 10 cm. Däremellan ska lerlagret torka.



Leran armeras med halm i övergången mellan kupolen och murstocken.



Leran läggs i varv inne i ugnen med vriden halm som ett armeringslager.

Efter avslutade arbeten



Bakugnen med tegelgolvet och den slammade väggen.



Bakugnen efter färdigställandet.



Bakugnen sedd från illaren (skorstenen).



Håltagningen uppe på kupolen är ifylld med lera och halm.

Källor

Berglund, Magnus. Skötselplan för kulturreseptatet Kulturens Östarp. 2018

Eskeröd, Carita. Kulturens Östarp Underhållsplan. Antikvarisk rapport. 2011

Nordiska museet. Frågelista nr. 65 E.U. 9459

Nordiska museet. Frågelista nr. 65 E.U.9364