

Hörby kyrka

Hörby, Hörby socken, Hörby kommun, Skåne län
Antikvarisk medverkan 2020-2021
Carita Melchert



Titel: Hörby kyrka
Författare: Carita Melchert
Kulturmiljörapport: 2021:04
Omslagsbild: Hörby kyrka.
Upphovsrätt: Där inget annat är angivet, enligt Creative Commons licens CC BY

Innehållsförteckning

Administrativa uppgifter	2
Åtgärdsbehov och antikvarisk målsättning	2
Historik	2
Sammanfattning av utförda arbeten	3
Utförda åtgärder	3
lakttagelser under arbetet.....	3
Kulturhistorisk bedömning av arbetet.....	4
Bilder	5

Administrativa uppgifter

Länsstyrelsen dnr: 433-26502-2019

Beslutsdatum: 2019-08-26

Fastighet: Hörby kyrka

Kommun: Hörby

Beställare/byggherre: Svenska kyrkan Hörby församling

Församlingens representant och projektledare: Åke Sjöholm, kyrkogårds- och fastighetschef

Entreprenör: Folkes bygg & byggnadsvård

Håltagning: Eslövs betonghåltagning AB

Antikvarisk medverkan, rapportens författare: Kulturen, Carita Melchert

Kulturen projektnummer: B_2019_0033

Startdatum: 2020-09-29

Slutbesiktning: 2021-01-14

Åtgärdsbehov och antikvarisk målsättning

Målsättningen var att flytta dopfuntsbaldakinen så att den åter hänger över dopfunten, som den hör samman med. Dopfunten tillsammans med baldakinen uppfattas som värdefulla och traditionsbärande.

Länsstyrelsen Skåne har beviljat tillstånd till flytt av dopfuntsbaldakinen, med villkor att arbetet utförs under medverkan av antikvarisk expert.

Historik

Hörby kyrka är centralt belägen i Hörby och utgör huvudkyrka i församlingen. Kyrkan består av två huvuddelar, dels den medeltida kyrkan i söder med långhus och västtorn dels den stora nya kyrkan i norr som byggdes 1895-1896 med långhus och kor. Mellan de båda volymerna finns ett öppet rumssamband. Den nya kyrkans långhus har två traveér täckta av stjärnformade ribbvalv av tegel, burna av valvpilastrar och avslutas med ett tresidigt kor i öster. Samtliga takstolar är från 1890-talet. Både dopfunten och baldakinen är från 1647. I samband med att nya kyrkan byggdes flyttades predikstolen och altartavlan till nya kyrkan, dopfunten med baldakin flyttades inom gamla kyrkan från östra delen till västtornet. Dopfunten har nyligen flyttats till nya kyrkans långhus eftersom här finns bättre med utrymme vid dop än i lilla kyrkan.

Sammanfattning av utförda arbeten

Håltagning i valvkappa i långhuset och flytt av dopfuntsbaldakin från gamla kyrkans västra torn till nya kyrkans långhus.

Utförda åtgärder

Ett hål har borrats genom valvkappan i långhusets nordöstra del. Borrningen har utförts nerifrån utan slag. Hålet är något större i diameter än planerat, håltagaren bedömde det som nödvändigt.

På vinden har byggts en ny brygga av träbrädor för att nå fram till platsen där baldakinen ska hänga, det är relativt nära ytterväggen. Bryggan är byggd så att den vilar på hanbanden av två takstolar. Bryggan finns kvar och möjliggör framtida inspektion och underhåll av valven, takstolar och den nya upphängningen. Tvärs över de samma två takstolarnas hanband har placerats en ekbjälke av nytt torrt virke. Upphängningen av baldakinen är fäst i den nya bjälken, på samma sätt som ljuskronorna är upphängda sedan tidigare.

Ställning byggdes under dopfuntsbaldakinen där den hängde före åtgärderna, baldakinen togs ner och flyttades till den nya platsen i långhuset. Takhöjden är högre vid den nya upphängningsplatsen varför järnen som baldakinen hänger i var tvungna att förlängas. Förlängning är gjord med järn som fanns bevarade på vinden. Järnen har samma utseende som de befintliga, svarta järnstänger med mässingsklot. Baldakinen har hängts med samma avstånd mellan dopfunten och baldakinen som den hade före flytten. Baldakinen är vänd så att ängeln i dess mitt ser ut över kyrkorummet.

Iakttagelser under arbetet

Valvkappan verkar vara byggd av rött håltegel. Inga färgskikt förutom vit kalkfärg kunde noteras på valvkappan vid håltagningen.

När baldakinen togs ner och kunde ses från ovansidan konstaterades att det finns små infästningshål i baldakinen, sannolikt efter delar (dekorationsdelar) som i något skede tagits bort. På kyrkvinden finns delar i form av en slags spira bevarade, som verkar vara de delar som suttit på baldakinen. "Spirorna" har en trätapp i nedre delen och vissa även en spik. Man ser också att de dekorativa utskurna avbildningarna på baldakinens sidor är fästa med vinkeljärn, det verkar som att de utskurna avbildningarna möjligen flyttats lite inåt vid något tillfälle. På äldre fotografier kan man ana att "spirorna" sitter på baldakinen, de är också liknande de som finns på predikstolens baldakin. Färgen

på "spirorna" skiljer sig dock från nuvarande färger på både dopfunts- och predikstolens baldakiner. "Spirorna" har en mer klarblå färg medan de andra har en dovre grönblå färg. Men baldakinen är ommålad 1891 (vilket finns angivet på baldakinen), så en möjlighet är att "spirorna" togs bort 1891 vilket sammanfaller ungefär med när kyrkan byggs till och dopfuntsbaldakinen flyttas inom den gamla kyrkan (från gamla kyrkans östra del till den västra delen). Spirorna förvaras i kyrkan och församlingen planerar för att ta fram åtgärdsförslag och söka tillstånd för eventuell återmontering av spirorna.

Kulturhistorisk bedömning av arbetet

Åtgärdsförslagets intentioner har följts även om hålet i valvkappan är något större. Sammantaget är arbetet väl utfört med noggrannhet och hänsyn till miljöns kulturhistoriska värden.

Bilder



Före åtgärder. Dopfuntsbaldakinen hänger i gamla kyrkans västtorn.



Före åtgärder. Dopfunten står i långhusets nordöstra del framför koret.



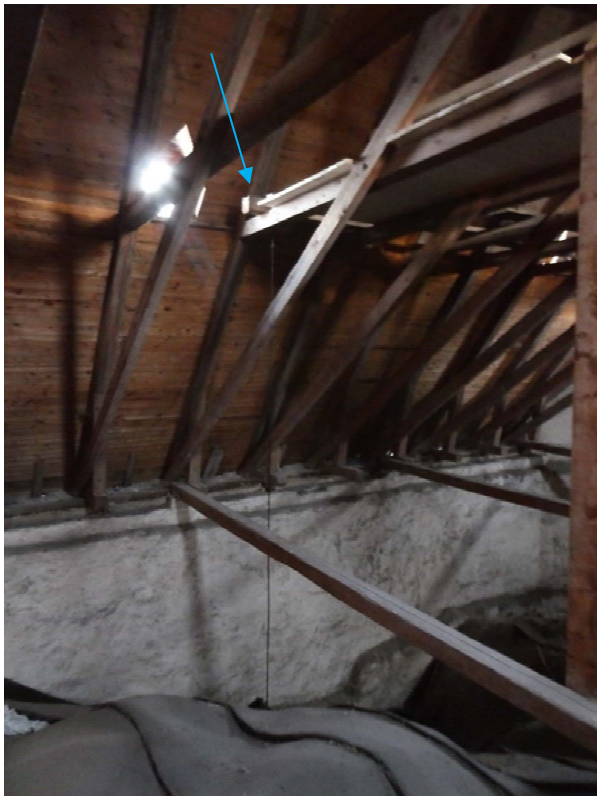
Före åtgärder. Vy mot koret, dopfunten skymtas framför den vänstra bänkraden i bild.



Före åtgärder. Vinden ovan långhuset.



Under arbete med håltagning.



Efter åtgärder. På vinden har tillfogats ny brygga och bjälke över hanbanden för ny upphängning.



Efter åtgärder, baldakinen är flyttad och upphängd.



Efter åtgärder med dopfuntsbaldakinen på ny plats i långhuset (på bilden står dopfunten provisoriskt flyttad under byggets tid).



Efter åtgärder med dopfuntsbaldakinen på ny plats i långhuset.



"Spira" i trä som troligen hör till dopfuntsbaldakinen.



Dopfuntsbaldakinen sett från ovansidan.