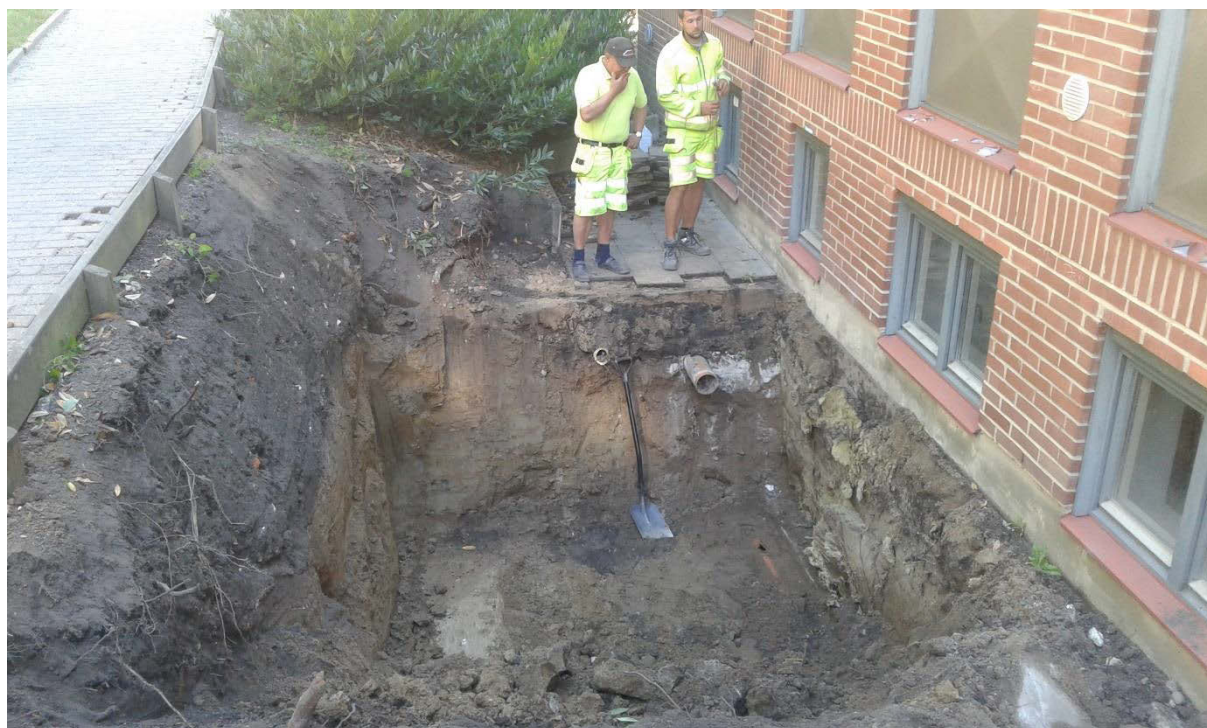


## Katedralskolan 8

Lund 73:1/L1988:5459  
Lunds stad, Lunds kommun, Skåne län  
Schaktningsövervakning 2018  
Sebastian Boström



Titel: Katedralskolan 8  
Författare: Sebastian Boström  
Kulturmiljörapport: 2021:47

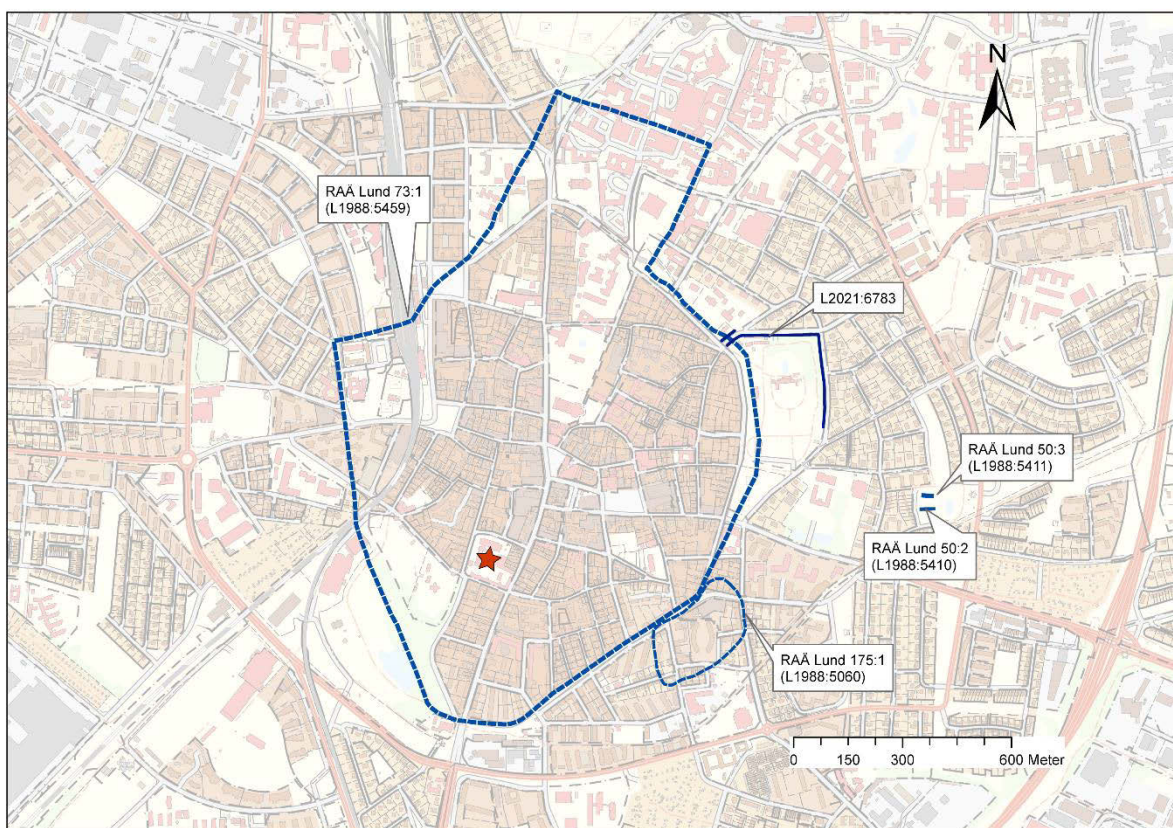
Omslagsbild: Schaktet sett från söder  
Upphovsrätt: Där inget annat är angivet, enligt Creative Commons licens CC BY

# Innehållsförteckning

Sammanfattning .....	1
Inledning .....	2
Fornlämningsmiljö .....	2
Tidigare arkeologiska iakttagelser .....	6
Genomförande och resultat .....	9
Förslag på fortsatta åtgärder .....	10
Administrativa och tekniska uppgifter .....	11
Referenser .....	12
Bilaga 1: Sektionsritningar .....	13

# Sammanfattning

- I samband med grävningsarbete för anläggningen av ny källartrappa i anslutning till befintlig byggnad från 1980-talet, inom fastigheten Katedralskolan 8 i Lund, har markingrepp gjorts. Då fastigheten ligger inom Lunds historiska stadsområde, registrerat som fornlämning L1988:5459 (Lund 73:1), så beslutade Länsstyrelsen i Skåne att en arkeologisk undersökning i form av en schaktningsövervakning skulle genomföras (Lst. dnr. 431-3664-2018, Kulturens projektnr 61000-640).
- Schaktet öppnades intill Katedralskolans huvudbyggnads nordvästra sida och uppmättes till 27 m<sup>2</sup> och en volym av ca 50 m<sup>3</sup>.
- Berörda massor utgjordes av fyllnadsmassor i frischakt till huvudbyggnaden och modernt påförda planteringsjordar. Inga medeltida kulturlager påträffades i samband med schaktningsövervakningen.



Figur 1. Lunds medeltida stad, fornlämning 73:1, med platsen för undersökningen markerad med en röd stjärna.

## Inledning

I samband med grävningsarbete för en källartrappa i anslutning till befintlig byggnad från 1980-talet inom fastigheten Katedralskolan 8 i Lund har markingrepp gjorts. Då fastigheten ligger inom Lunds historiska stadsområde, registrerat som fornlämning L1988:5459 (Lund 73:1), så beslutade Länsstyrelsen i Skåne att en arkeologisk undersökning i form av en schaktningsövervakning skulle göras (Lst. dnr. 431-3664-2018, Kulturens projektnr 61000-640).

## Fornlämningssmiljö

Kvarteret Katedralskolan är beläget i den sydvästra delen av Lunds medeltida stad. Kvarteret domineras av fastigheten Katedralskolan 8 som upptar 14 500 m<sup>2</sup>. Inom fastigheten ligger sedan år 1837 Katedralskolan, vilket gett kvarteret sitt namn. Skolan är en av nordens äldsta skolor och grundades år 1085 efter en donation från Knut IV. Ursprungligen var skolans huvudsakliga syfte, likt andra av medeltidens katedralskolor, att utbilda präster och låg då till en början i nära anslutning till domkyrkan innan dess nuvarande lokaler mellan Stora Södergatan och Grönegatan förvärvades av domkapitlet (Ekholm 1985). Gatorna som omger kvarteret är, förutom ovan nämnda Stora Södergatan i öst och

Grönegatan i väst, också Drottensgatan i norr och Svanegatan i söder. Samtliga gator går att belägga bland de äldre kartorna över Lund från åren 1655 – 1660 (se André och Högstedt 1990). Det är dock oklart om Drottensgatan ursprungligen sträckt sig hela vägen fram till Stora Södergatan i öst då gatans östra ände ligger över S:t Andreas kyrkogård (André 1984: karta 1). Troligt är att kvarteret öppnades upp efter reformationen och Drottensgatan anlades därefter.

Under medeltiden var den aktuella fastigheten uppdelad i ett flertal mindre tomter. Enligt Andréns rekonstruktioner sträcker sig kv Katedralskolan 8 över tomter 222:1, 222:2, 223:1, 223:2 samt stora delar av 220–222, 218, 219 och delar av 216–217. I de skriftliga källorna rörande dessa tomter hittas uppgifter om gårdar och vikarieresidens och en kyrka (André 1984). I kvarterets nordöstra hörn, tidigare tomt 216–217 låg fram till reformationen S:t Andreas kyrka och tillhörande kyrkogård. Kyrkan nämns för första gången i skrift år 1302 och trots att delar av kyrkan har kunnat dokumenteras vid tidigare arkeologiska undersökningar (se nedan) så är dess fulla utsträckning okänd. Bortsett från ett fåtal moderna hus och tillbyggnader, som Katedralskolans matsal, så är husen inom fastigheten uppförda under 1800-talet. Katedralskolans huvudbyggnad uppfördes år 1896, men gathuset utmed Stora Södergatan och Svanegatan är från 1850–1865. I sydöstra delen av fastigheten står även Karl XII huset, vilket daterats till omkring år 1580 och som fått sitt namn efter att fungerat som kungens residens under åren 1716 – 1718 (Bevaringskommittén).

När fastigheten övergick till Katedralskolan år 1837 gjorde den så med en tillhörande trädgård som redan under Karl XII:s tid var en blomstrande plats med frukt-, valnötsträd och dammar. Tidvis hölls trädgården öppen för allmänheten och kunde annars brukas av skolans elever i studieändamål. När skolbyggnaden längst Svanegatan uppfördes så togs delar av trädgården bort och när en ny stadga om militärövningar infördes år 1863, vilket krävde en utökning av skolgården, så innebar det slutet för trädgården (Ekholm 1985).



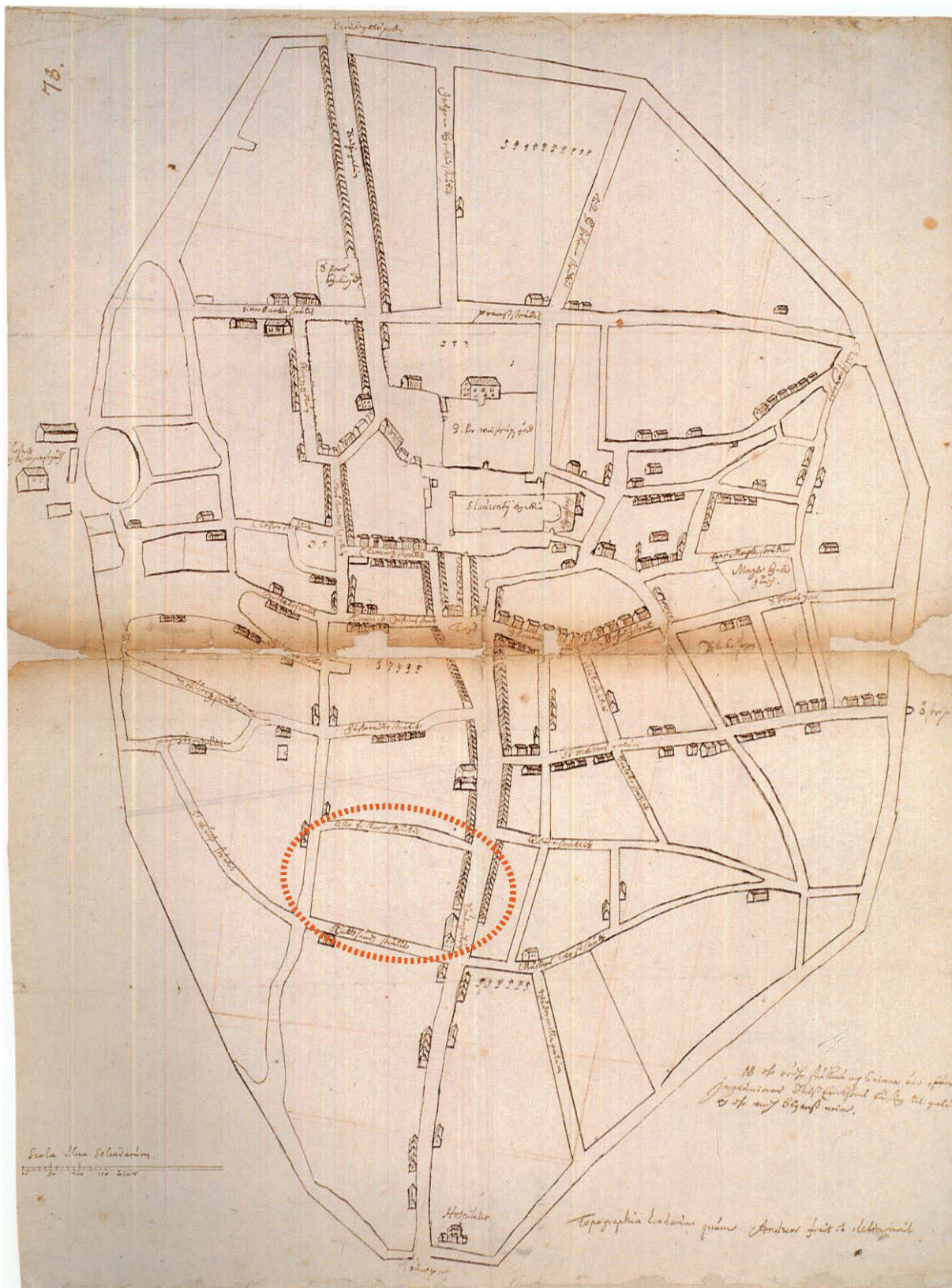


Fig 2. 1669 års karta med Kv. Katedralskolan markerat.

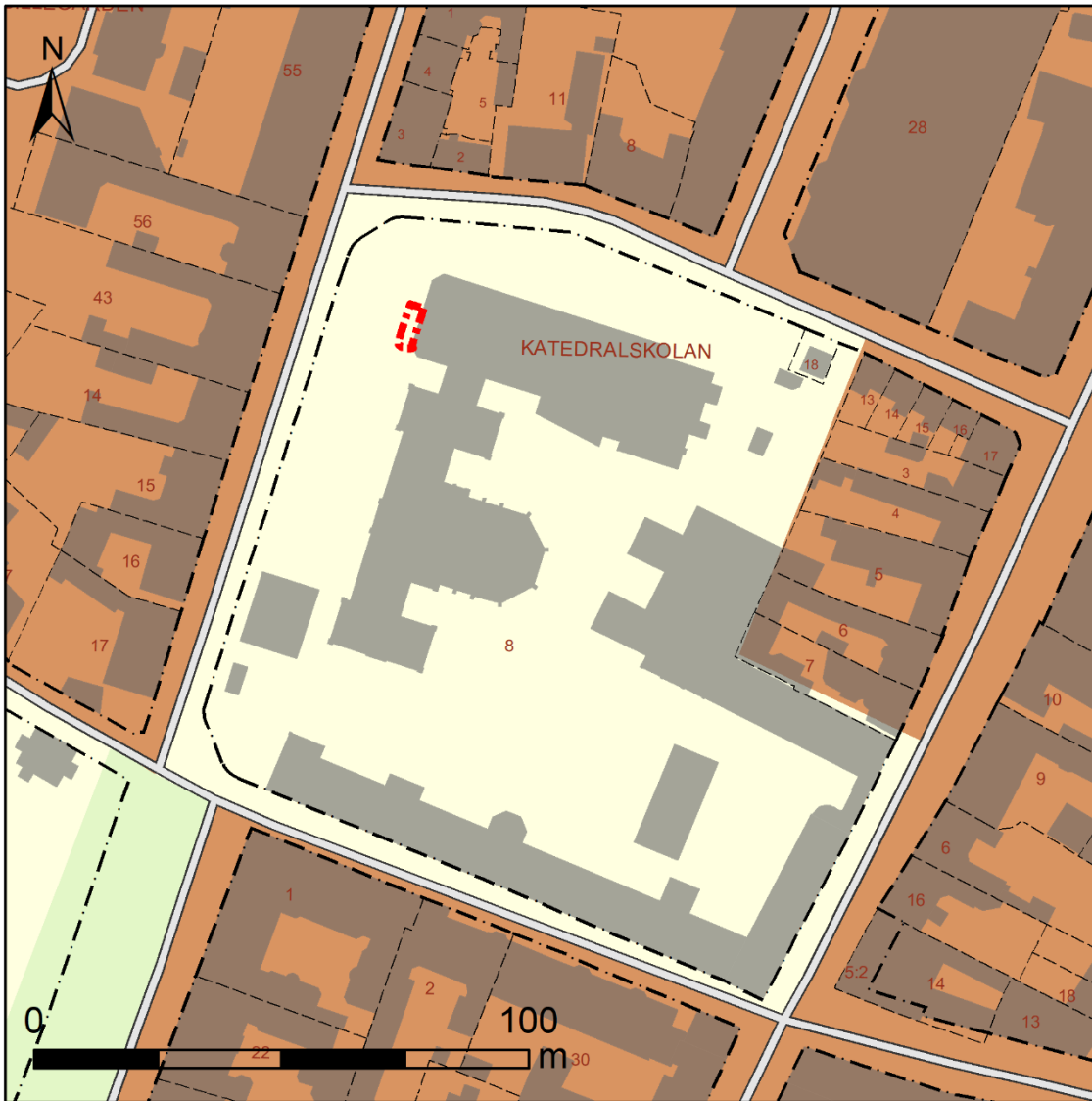








- Vid ett grävningsarbete år 1928 dokumenteras grundläggningen för Karl XII huset. I samband med detta påträffas bland annat ett mynt präglat under Christopher I:s regeringstid (1252–1259).
- Vid grävning av ett avloppsschakt år 1933 från Katedralskola till Grönegatan iakttas en nedgrävning som av Ragnar Blomqvist tolkats som en bäckfåra.
- År 1943 påträffas ett kranium och ett par kantställda plank inom fastigheten Katedralskolan 2 i kvarterets norra del.
- I och med anläggandet av en oljetank år 1952 inom fastigheten Katedralskolan 1 dokumenteras bland annat en stenskodd ränna. Samtidigt kunde även ett kulturlagerdjup på 2,5 m konstateras.
- I samband med en utbyggnation av Katedralskolan år 1981 utförs en schaktningsövervakning inom fastigheten Katedralskolan 8. Vid övervakningen påträffas huslämningar och flertalet brunnar, de flesta av vilka dateras till mitten av 1000-talet (Karlsson 2007 a).
- Mellan åren 1981 och 1986 dokumenterades 395 gravar och grundmuren tillhörande S:t Andreas kyrka i och med arkeologiska undersökningar i östra delen av Drottensgatan (Karlsson 2007 b).
- I samband med framtagandet av byggplaner för kvarteret genomförs en geoteknisk undersökning år 1993. Genom provborringarna kunde ett 1–1,6 m kulturlager konstateras inom den aktuella fastigheten (Johansson Hervén 1997).
- Vid gjutning av en grundläggningsplatta inom fastigheten Katedralskolan 8 genomförde arkeologer från Kulturen i Lund en arkeologisk förundersökning år 1995. En yta på 180 m<sup>2</sup> undersöktes och berörda massor utgjordes av recenta, utjämnings- och rivningsmassor. Inga medeltida kulturlager framkom (Lundberg 1995).
- I samband med grävandet av tre trädgropar längst Grönegatan i kvarterets sydvästra del utfördes en arkeologisk förundersökning 1999. Djupet för groparna uppmättes till 0,70 m och de uppgrävda massorna bestod uteslutande av nedmyllade kulturlager (Karlsson 2006).
- Inför en planerad husbyggnation utfördes år 2010 en arkeologisk förundersökning inom fastigheten Katedralskolan 5. Vid undersökningen påträffades lergolv daterade till 1600–1700-tal och en kulturlagermäktighet på 2,50 m kunde dokumenteras. Vid undersökningen påträffades även keramik av typen yngre rödgods vilket kunde dateras till 1500-talet (Guldåker 2011)
- I samband med ett upprustningsarbete av Katedralskolans skolgård genomfördes en arkeologisk undersökning i form av en schaktningsövervakning mellan åren 2017–2020. Modernt anlagd asfalt med bärlager av sand och grus berördes men vid markingreppet dokumenterades även äldre kulturlager som kunde dateras till 1700–1800-tal (Boström 2021).



Figur 5. Utdrag ur fastighetskartan med schaktat område markerat med rött. © Lantmäteriet.



# Genomförande och resultat

Schaktet upptogs längs med den västra sidan av matsalsbyggnaden och hade en bredd om ca 3,00 m och en längd på ca 9,00 m (figur 5). Den ursprungliga marknivån sluttade in mot den befintliga byggnaden i väst-östlig riktning med en nivåskillnad på 1,50 m. Schaktdjupet varierade således mellan 1,50–3,00 m mellan schaktets västra och östra sida. De övre 1,50 m med massorna i väst utgjordes av påförd växtbäddsjord bestående av gråbrun lera med inslag av tegel och mindre stenar. Denna överlagrade den gulbruna moränleran som tolkas som den naturliga undergrunden. Frischakt för befintlig byggnad var återfyllt med gulbrun sand och hade en bredd om 1,20 m. Botten av frischaktet nåddes ej vid schaktningsarbetet.

Utifrån resultaten från schaktningsövervakningen kan det konstateras att det i samband med uppförandet av matsalsbyggnaden under 1980-talet även banats av utanför frischaktet på huskroppens västra sida över vilket det sedan anlagts planteringsjord.

Inga medeltida kulturlager eller lämningar påträffades i samband med schaktningsövervakningen.



*Figur 6. Fotografi över norra schaktkanten.*



*Figur 7. Den påförda växtbäddsjorden i schaktets västra kant.*

## Förslag på fortsatta åtgärder

Arbetet är avslutat och Kulturen föreslår inga fortsatta åtgärder.

# Administrativa och tekniska uppgifter

<b>Länsstyrelsens dnr</b>	431-3664-18
<b>Fornlämningsnr</b>	RAÄ Lund 73:1
<b>Lämningsnr, fornreg</b>	L1988:5459
<b>Kulturens projektnr</b>	61000-640
<b>Trakt/kvarter/fastighet</b>	Katedralskolan 8
<b>Socken</b>	Lunds stad
<b>Kommun</b>	Lund
<b>Län</b>	Skåne
<b>Typ av exploatering</b>	Husbyggnation
<b>Uppdragsgivare</b>	Lunds Kommun
<b>Typ av undersökning</b>	Schaktningsövervakning
<b>Ansvarig institution</b>	Kulturen
<b>Fältarbetsledare</b>	Jan Kockum
<b>Övrig personal</b>	-
<b>Fältarbetstid</b>	2018-06-28 – 2018-07-02
<b>Fälttid, arkeolog, tim</b>	2 h
<b>Fälttid, maskin, tim</b>	-
<b>Yta, m<sup>2</sup></b>	27 m <sup>2</sup>
<b>Kubik, m<sup>3</sup></b>	65 m <sup>3</sup>
<b>Schaktmeter, m</b>	9 m
<b>Fyndmaterial</b>	Inga fynd tillvaratogs
<b>Ritning, dokumentation</b>	1 st A3 ritfilm: 1 sektionsritningar skala 1:20, 1 planritning skala 1:100, Digitala inmättningsfiler i Kulturens stads-GIS
<b>Foto</b>	3 digitala fotografier
<b>Analyser</b>	
<b>Arkivmaterial, förvaring</b>	Kulturens LA-arkiv under fastighetsbeteckningen v Katedralskolan 8

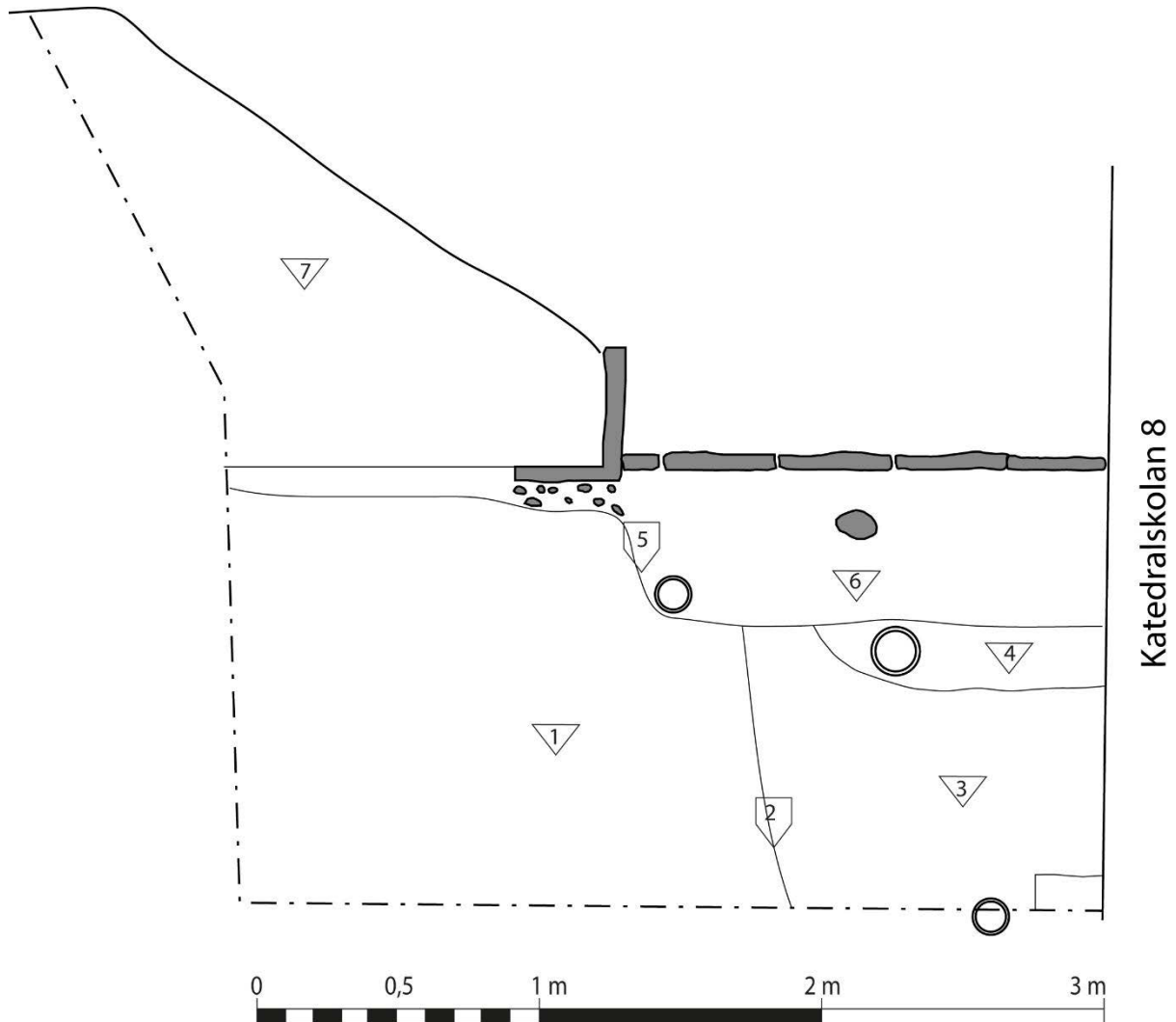


# Referenser

- André, A. & Högstedt, C. 1990. Kartornas Lund: 1580-talet till 1950. Föreningen gamla Lund. 1990.
- Andrén, A. 1984. Lund. Tomtindelning, ägostruktur och sockenbildning. Medeltidsstaden 56. Stockholm.
- Boström, S. 2021. In print. Kulturmiljörapport 2021:XX. Kulturen.
- Ekholm, G. 1985. Katedralskolan i Lund: 1085-1985: en jubileumshistorik. Föreningen gamla Lund 1985.
- Guldåker, A. 2011. Kv. Katedralskolan 5, Lund. Arkeologisk undersökning 2010. Kulturmiljörapport 2011:386. Kulturen.
- Johansson Hervén, C. 1997. Kv Katedralskolan 8, Lund. Kompletterande utredning efter geoteknisk undersökning 1997. Kulturmiljörapport 1997:56. Kulturen.
- Karlsson, M. 2006. Kv. Katedralskolan 8, Lund. Arkeologisk förundersökning 1999. Kulturmiljörapport 2006: 203. Kulturen.
- Karlsson, M. 2007, A. Kv. Katedralskolan 1, Lund. Arkeologisk undersökning 1981. Kulturmiljörapport 2007: 291. Kulturen.
- Karlsson, M. 2007, B. Kv. Katedralskolan 2. S:t Andreas Kyrkogård. Arkeologisk undersökning 1986. Kulturmiljörapport 2007: 293. Kulturen.
- Lundberg, A. 1995. Kv. Katedralskolan 2. Arkeologisk förundersökning 1995. Kulturmiljörapport 1995: 19. Kulturen.

# Bilaga 1: Sektionsritningar

Schakt 1, från Söder.



1. Gulbrun moränlera. Naturlig undergrund.
2. Frischakt för hus.
3. Brungul sand. Fyllning i frischakt för hus.
4. PVC rör och vitgrå sand.
5. Rörschakt.
6. Höganäsrör med påförd omrörd planteringsjord. Fyllning i rörschakt.
7. Påförd växtbäddsjord bestående av gråbrun något torr lera med inslag av sten och tegel. Fyllning i befintlig odlingsbädd.

## 2021

- 2021:1 Botanicum 15, Lund. RAÄ Lund 73:1/L1988:5459, Lunds stad och kommun, Skåne län. Arkeologisk schaktningsövervakning 2016. Aja Guldåker.
- 2021:2 Hustoftagårdens halmtak. Hustofta 3:6. Höganäs kommun, Skåne län. Antikvarisk medverkan 2020. Henrik Borg.
- 2021:3 Kv Paradis 51, RAÄ Lund 73:1 / L1988:5459, Lunds stad och kommun, Skåne län. Arkeologiska schaktningsövervakningar 2018. Adam Hultberg.
- 2021:4 Hörby kyrka, Hörby socken, Hörby kommun, Skåne län. Antikvarisk medverkan. Carita Melchert.
- 2021:5 Sankt Måns 21. /RAÄ Lund 73:1/. Lämningsnr L1988:5459. Lunds stad & kommun, Skåne län. Arkeologisk förundersökning samt. schaktningsövervakning 2020. Sofia Lindberg.
- 2021:6 Kv Sankt Thomas 39, Lund. Fornlämning RAÄ Lund 73:1/Lämningsnr L1988:5459. Lunds stad och kommun, Skåne län. Arkeologisk schaktningsövervakning, geoteknik 2018. Aja Guldåker.
- 2021:7 Clemenstorget. RAÄ Lund 73:1 / L1988:5459. Lunds stad och kommun, Skåne län. Arkeologisk schaktningsövervakning 2019–2020. Linnea Lidh.
- 2021:8 Kv Myntet 10, Lund. RAÄ Lund 73:1 / L1988:5459. Lunds stad och kommun, Skåne län. Arkeologisk schaktningsövervakning 2020. Linnea Lidh.
- 2021:9 Kv Domkyrkan 1, Lund Ändring av västportalens trappa på Lunds Domkyrka. Fornlämning RAÄ Lund 73:1/ Lämningsnr L1988:5459, Lunds stad och kommun, Skåne län. Arkeologisk schaktningsövervakning 2010. Gertie Ericsson.
- 2021:10 Kv Sankt Peter 27, RAÄ Lund 73:1 / L1988:5459. Lunds stad och kommun, Skåne län. Arkeologisk schaktningsövervakning 2020. Adam Hultberg.
- 2021:11 Lunds Domkyrka, södra korsarmens trappa och fasader. Lunds stad och kommun, Skåne län. Byggnadsarkeologisk undersökning 2020. Adam Hultberg.
- 2021:12 Glemmingebro medborgarhus. Glemminge 137:1. Ystads kommun, Skåne län. Byggnadsminnesutredning 2021. Henrik Borg.
- 2021:13 Kv Tegnér 2 och 7. RAÄ Lund 73:1 / L1988:5459. Lunds stad och kommun, Skåne län. Arkeologisk schaktningsövervakning 2020. Linnea Lidh.
- 2021:14 Brunnskatan och Östra Vallgatan. RAÄ Lund 73:1 och 175:1 / L1988:5459 och L1988:5060. Lunds stad och kommun, Skåne län. Arkeologisk schaktningsövervakning 2019–2020. Linnea Lidh.
- 2021:15 Kryptan 10. Fornlämning RAÄ Södra Sandby 93:1/Lämningsnr L1988:6337 Södra Sandby bytomt, Södra Sandby socken, Lunds kommun, Skåne län. Arkeologisk undersökning 2017. Linda Billström.
- 2021:16 Innerstaden 2:1, Magle Stora Kyrkogata, Stora Tomegatan och Agardhsgatan. Fornlämning RAÄ Lund 73:1/ L1988:5459. Lunds stad och kommun, Skåne län. Arkeologisk schaktningsövervakning 2021. Imelda Bakunic Fridén.
- 2021:17 Björka by, Kulturhistoriskt underlag. Helsingborgs stad, Skåne län. 2021. Lena Hector och Carita Melchert.
- 2021:18 Flyinge 22:44, Lunds kommun. Antikvarisk medverkan 2021. Carita Melchert.
- 2021:19 Kv Paradis 56. RAÄ Lund 73:1/L1988:5459. Lunds stad och kommun, Skåne län. Arkeologisk schaktningsövervakning och kontroll 2020–2021. Linnea Lidh.
- 2021:20 Kv Ängen 10. RAÄ Lund 73:1/L1988:5459. Lunds stad och kommun, Skåne län. Arkeologisk schaktningsövervakning 2021. Linnea Lidh.
- 2021:21 Blåherremölla 1:2. Kristianstads kommun, Skåne län. Antikvarisk medverkan 2021. Carita Melchert.
- 2021:22 Kv Paradis 45. RAÄ Lund 73:1/L1988:5459. Lunds stad och kommun, Skåne län. Arkeologisk förundersökning 2021. Linnea Lidh.
- 2021:23 Örnans 1:6. Fornlämning RAÄ Örkened 64:1/L1991:5879. Örnans kulturresevat, Örkeneds socken, Osby kommun, Skåne län. Trädgårdsarkeologisk undersökning 2021. Aja Guldåker.
- 2021:24 Kv Sankt Thomas 39. RAÄ Lund 73:1/L1988:5459. Lunds stad och kommun, Skåne län. Arkeologisk förundersökning 2021. Aja Guldåker.
- 2021:25 Kv Svartbröder 1. RAÄ Lund 73:1/L1988:5459. Lunds stad och kommun, Skåne län. Arkeologisk schaktningsövervakning 2019. Kristoffer Brink.



- 2021:26 Kv Winstrup 9. RAÄ Lund 73:1/L1988:5459. Lunds stad och kommun, Skåne län. Arkeologisk schaktningsövervakning 2019. Kristoffer Brink.
- 2021:27 Vomb m.fl. RAÄ Vomb 7:1/L1988:7758. Vombs by, Lunds kommun. Arkeologisk schaktningsövervakning 2018–2019. Linda Billström & Imelda Bakunic Fridén
- 2021:28 Flyinge 22:50, Flyinge Kungsgård Personalbostad 12, Flyinge, Lunds kommun, Skåne län. Antikvarisk medverkan. Carita Melchert.
- 2021:29 Bergsjöholm 1:1, Bjersjöholms slott, Ystads kommun, Skåne län. Antikvarisk medverkan. Carita Melchert.
- 2021:30 Flyinge 22:40, Flyinge Kungsgård Chefsbostaden, Lunds kommun, Skåne län. Antikvarisk medverkan. Carita Melchert.
- 2021:31 Östarp 1:3, Bakugnen Gamlegård, Sjöbo kommun, Skåne län. Antikvarisk medverkan . Carita Melchert och Lena Hector
- 2021:32 Lund 73:1. RAÄ Lund 73:1/L1988:5459. Lunds stad och kommun, Skåne län. Arkeologiska schaktningsövervakningar 2019. Imelda Bakunic Fridén
- 2021:33 Kv Paradis 37. RAÄ Lund 73:1/L1988:5459. Lunds stad och kommun, Skåne län. Arkeologisk schaktningsövervakning 2020. Adam Hultberg & Imelda Bakunic Fridén
- 2021:34 Mårtensstorget & Östra Mårtensgatan. RAÄ Lund 73:1/L1988:5459. Lunds stad och kommun, Skåne län. Arkeologiska schaktningsövervakningar 2020. Adam Hultberg & Imelda Bakunic Fridén
- 2021:35 Allhelgona Kyrkogata. RAÄ 73:1/L1988:5459. Lunds stad, Lunds kommun, Skåne län. Arkeologisk schaktningsövervakning, 2018-19. Truls Månsson & Sebastian Boström.
- 2021:36 Kv Winstrup 4. RAÄ Lund 73:1/L1988:5459. Lunds stad och kommun, Skåne län. Arkeologisk schaktningsövervakning 2021. Imelda Bakunic Fridén.
- 2021:37 Lund 73:1, RAÄ Lund 73:1/L1988:5459. Lunds stad och kommun, Skåne län. Arkeologiska schaktningsövervakningar 2018–2019. Imelda Bakunic Fridén
- 2021:38 Lund 73:1, RAÄ Lund 73:1/L1988:5459. Lunds stad och kommun, Skåne län. Arkeologiska schaktningsövervakningar 2018–2019. Imelda Bakunic Fridén
- 2021:39 Kv Klockaren 21. Fornlämning Dalby 40:1/L1988:815. Dalby socken, Lunds kommun, Skåne län. Arkeologisk schaktningsövervakning 2018. Imelda Bakunic Fridén
- 2021:40 Kv Sankt Clemens 1. Fornlämning RAÄ Lund 73:1 /L1988:5459. Lunds stad och kommun, Skåne län. Arkeologisk schaktningsövervakning 2018. Imelda Bakunic Fridén
- 2021:41 Innerstaden 2:1, Hjortgatan m.fl.. Fornlämning RAÄ Lund 73:1 /L1988:5459. Lunds stad och kommun, Skåne län. Arkeologisk schaktningsövervakning 2017. Kristoffer Brink
- 2021:42 Garveriet 2 m.fl., Veberöd, Veberöd socken, Lunds Kommun, Skåne län. Arkeologisk schaktningsövervakning 2021. Adam Hultberg & Sebastian Boström.
- 2021:43 Svanelucky 1. Fornlämning RAÄ Lund 73:1 /L1988:5459\_5317. Lunds stad och kommun, Skåne län. Arkeologisk schaktningsövervakning 2021. Linnea Lidh.
- 2021:44 Kv Billegården 6. Lund 73:1 /L1988:5459. Lunds stad och kommun, Skåne län. Arkeologisk schaktningsövervakning 2019. Imelda Bakunic Fridén.
- 2021:45 Flyinge Kungsgård, Flyinge 22:40, Lunds kommun, Skåne. AM 2021 Carita Melchert.
- 2021:46 Katedralskolan 8. Lund 73:1/L1988:5459. Lunds stad och kommun, Skåne län. Arkeologisk schaktningsövervakning 2018-2019. Sebastian Boström.
- 2021:47 Katedralskolan 8. Lund 73:1/L1988:5459. Lunds stad och kommun, Skåne län. Arkeologisk schaktningsövervakning 2018. Sebastian Boström.