

## Kv Sankt Thomas 39

Fornlämning RAÄ Lund 73:1/Lämningsnr 1988:5459  
Lunds stad och kommun, Skåne län  
Arkeologisk schaktningsövervakning, Geoteknik 2018  
Aja Guldåker



Titel: Kv Sankt Thomas 39

Författare: Aja Guldåker

Kulturmiljörapport: 2021:6

Omslagsbild: Vy från Lunds nation år 1965. Fotograf Hultzen. Kulturens LB-arkiv

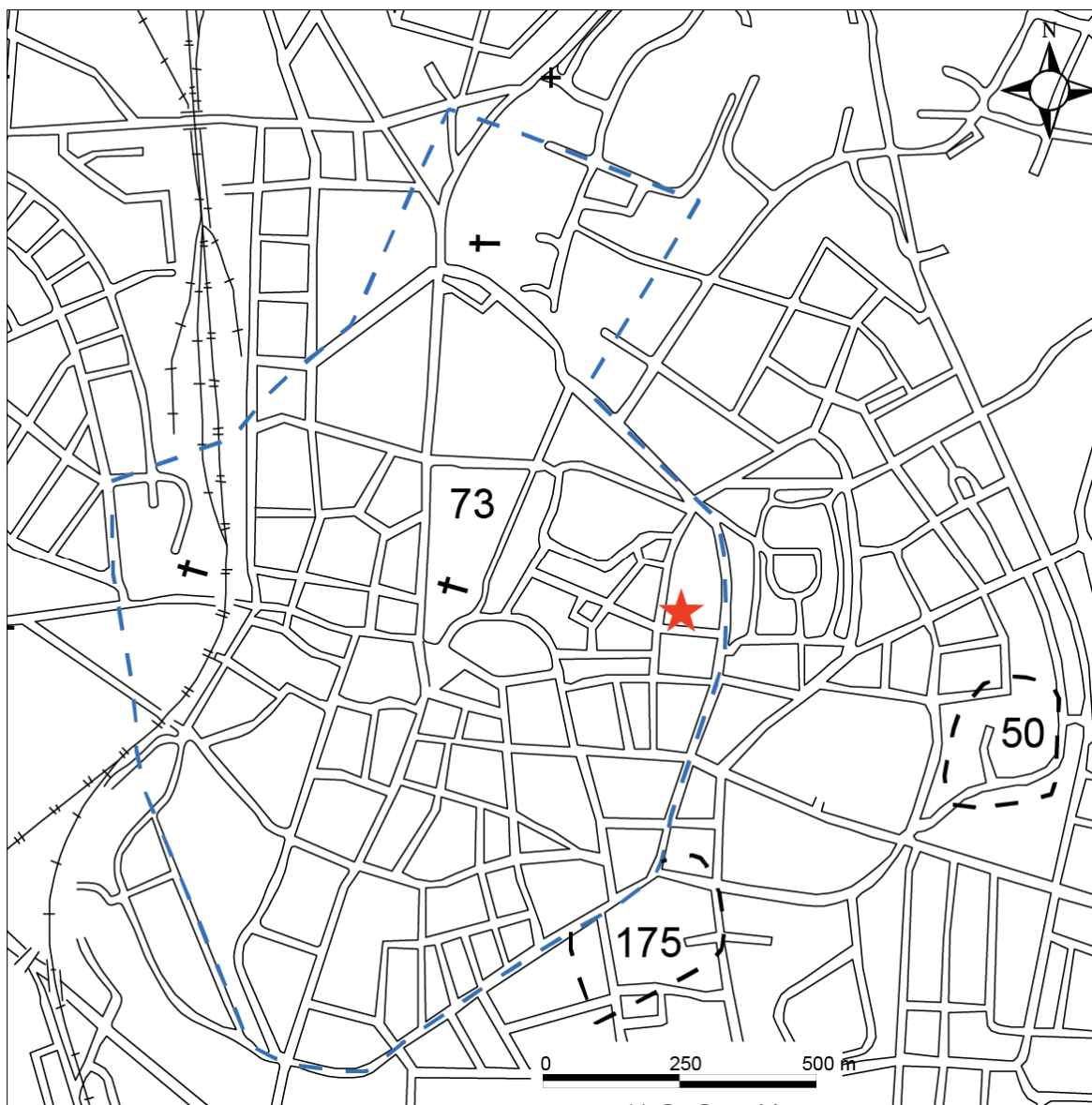
Upphovsrätt: Där inget annat är angivet, enligt Creative Commons licens CC BY

# Innehållsförteckning

Sammanfattning .....	1
Inledning .....	2
Fornlämningsmiljö .....	3
Tidigare arkeologiska iakttagelser .....	5
Genomförande och resultat .....	6
Kulturlagerstatus.....	6
Förslag på fortsatta åtgärder .....	7
Administrativa och tekniska uppgifter .....	8
Referenser .....	9
Bilagor.....	9

# Sammanfattning

- I samband med en geoteknisk undersökning inför planerandet av nybyggnation på fastigheten Sankt Thomas 39 i Lund, genomfördes en arkeologisk schaktningsövervakning enligt länsstyrelsens beslut (Lst dnr 431-18593-2018, Kulturens projektnr A\_2018\_0037). Lunds nation har för avsikt att uppföra en ny byggnad i norra delen av fastigheten och mellan befintligt underjordiskt garage och den nya byggnaden skapa en atriumgård.
- År 1966 uppfördes den byggnad som idag står på fastigheten väster om undersökningsområdet. Vilken bebyggelse som revs inför byggnationen framgår bland annat på Ragnar Blomqvists kvarterskarta från år 1945 över kv Sankt Thomas. Det rörde sig om flera mindre byggnader från mitten på 1800-talet och någon byggnad från 1930-talet. I Kulturens LB-arkiv finns bilder som visar en låg bebyggelse, sannolikt utan källare och olika trädgårdsmiljöer. Under 1500-talet tillhörde tomten Dalby Kloster och arrenderades ut.
- I samband med grundläggningsarbetet för Lunds nation år 1966 genomfördes viss arkeologisk dokumentation. Två brunnskonstruktioner påträffades, en stenbrunn och en träbrunn i skiftesverk. Den ena brunnen innehöll mycket välbevarad medeltida keramik, tre nästan hela kärl och ett litet kärl av trä. En avfallsgrop innehöll även en bevarad lädersko, vilket visar att bevaringsförhållanden för organiskt material var goda.
- Fyra borrhypor genomfördes år 2018 utspritt över undersökningsområdet. En borrhyp tog i slänten strax norr om det underjordiska garaget (BP1). Dagens marknivå är här nedsänkt sedan tidigare och provet uppvisade bara ett tunt lager matjord och därunder moränlera.
- Tre borrhypor (BP 2–4) togs i den kvarvarande klacken mot norr, Samtliga provpunkter uppvisade en hög grad av nedbrutna kulturlager, mycket uttorkade. Morändjupet kom på mellan 0,80–1,70 m djup. Längst i nordväst framkom ett lager av tegel på ett djup av 0,30–0,60 m, vilket indikerar tidigare bebyggelse, dock troligen från 1800-talet.
- En slänt med nedgång från markplan till befintlig källare tyder på att fornlämningen delvis är borttagen, men inte i vilken utsträckning. Borrproverna indikerade att kulturlager förekom och till vilket djup, men det gick inte att helt utläsa bevaringsgraden bara på de geotekniska borrhyporna. Då kvarteret är ganska lite undersökt i förhållande till utschaktningsgraden föreslås att en förundersökning görs för att fastställa utschaktningsgraden.



Figur 1. Lunds medeltida stad, fornlämning 73:1, med platsen för undersökningen markerad med en röd stjärna.

## Inledning

I samband med en geoteknisk undersökning inför planerandet av nybyggnation på fastigheten Sankt Thomas 39 i Lund, genomfördes en arkeologisk schaktningsövervakning enligt länsstyrelsens beslut (Lst dnr 431-18593-2018, Kulturens projektnr A\_2018\_0037). Lunds nation har för avsikt att uppföra en ny byggnad i norra delen av fastigheten och mellan befintligt underjordiskt garage och den nya byggnaden skapa en atriumgård. Undersökningsområdet ingår i Lunds medeltida stad, fornlämning RAÅ Lund 73:1, L1988:5459.

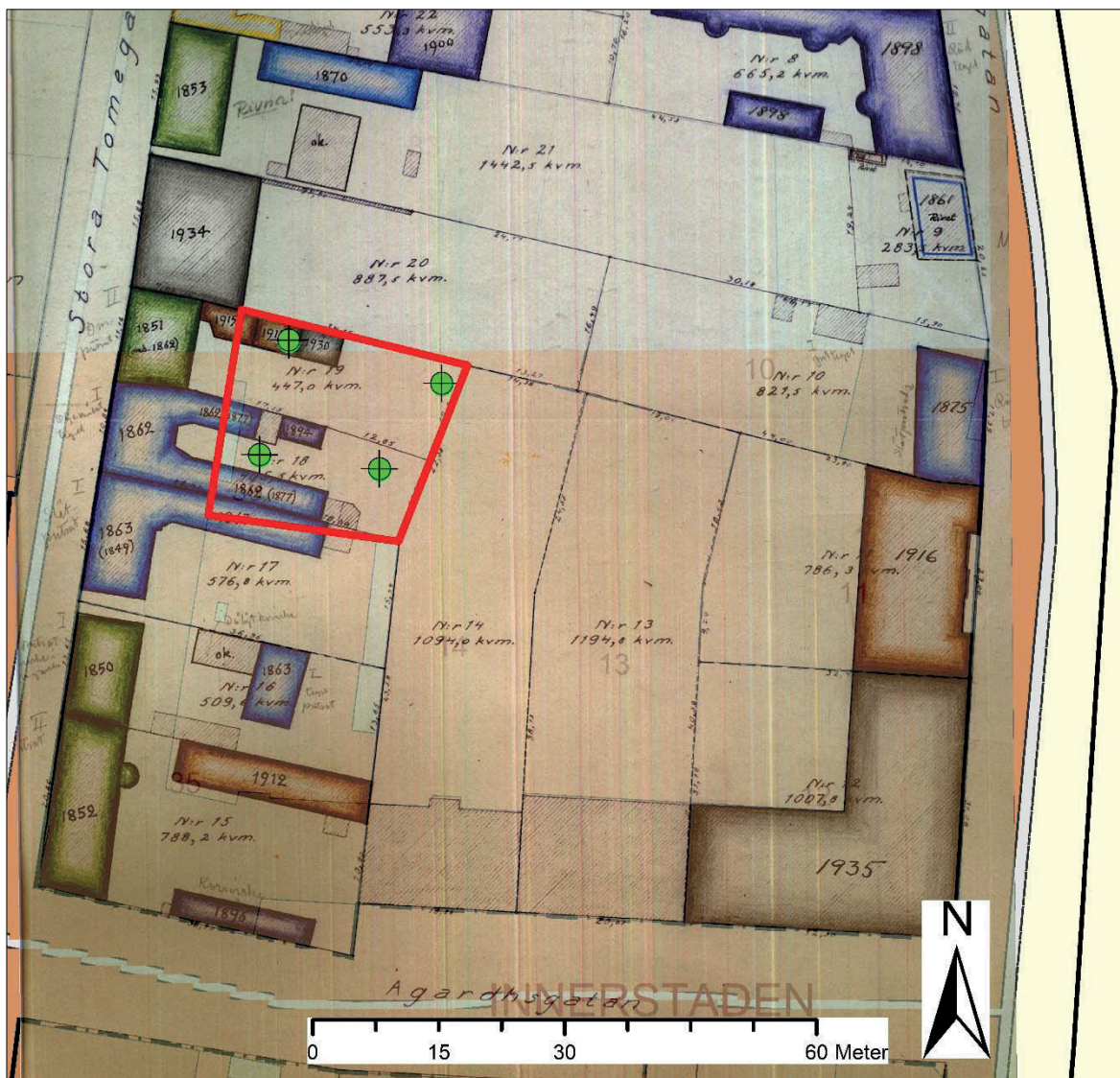
# Fornlämningsmiljö

Kvarteret Sankt Thomas svängda form är resultatet av att dess utbredning tidigare begränsades av stadsvallens. Norr om kvarteret fanns en öppning i den medeltida stadsvallen, där Stora Tomegatan, Östra Vallgatan och Tomegapsgatan möts. Väster om kvarteret S:t Thomas ligger Stora Tomegatan som är av medeltida ursprung, medan Östra Vallgatan som utgör dess östra begränsning, lades ut som ett promenadstråk då stadens vall och vallgrav togs bort i området. Söder om kvarteret ligger Agardhsgatan som lades ut under 1930-talet, men som dock kan ha haft en tidigare motsvarande medeltida sträckning. De östliga delarna av kvarteret utgjordes under 1700-talet framför allt av trädgårdstomter och lyckor.

År 1966 uppfördes den byggnad som idag står på fastigheten och vilken bebyggelse som revs inför byggnationen framgår bland annat på Ragnar Blomqvists kvartskarta från år 1945 över kv Sankt Thomas. Det rörde sig om flera mindre byggnader från mitten på 1800-talet och någon byggnad från 1930-talet. I Kulturens LB-arkiv finns bilder som visar en låg bebyggelse, sannolikt utan källare och olika trädgårdsmiljöer (figur 2, 3 och försättsblad).



Figur 2. Byggnader inom streckad linje visar en låg bebyggelse samt trädgårdsmiljö i kv Sankt Thomas 39 före rivning år 1965. Fotograf Hultzén. Kulturens LB-arkiv/L297:10-13.

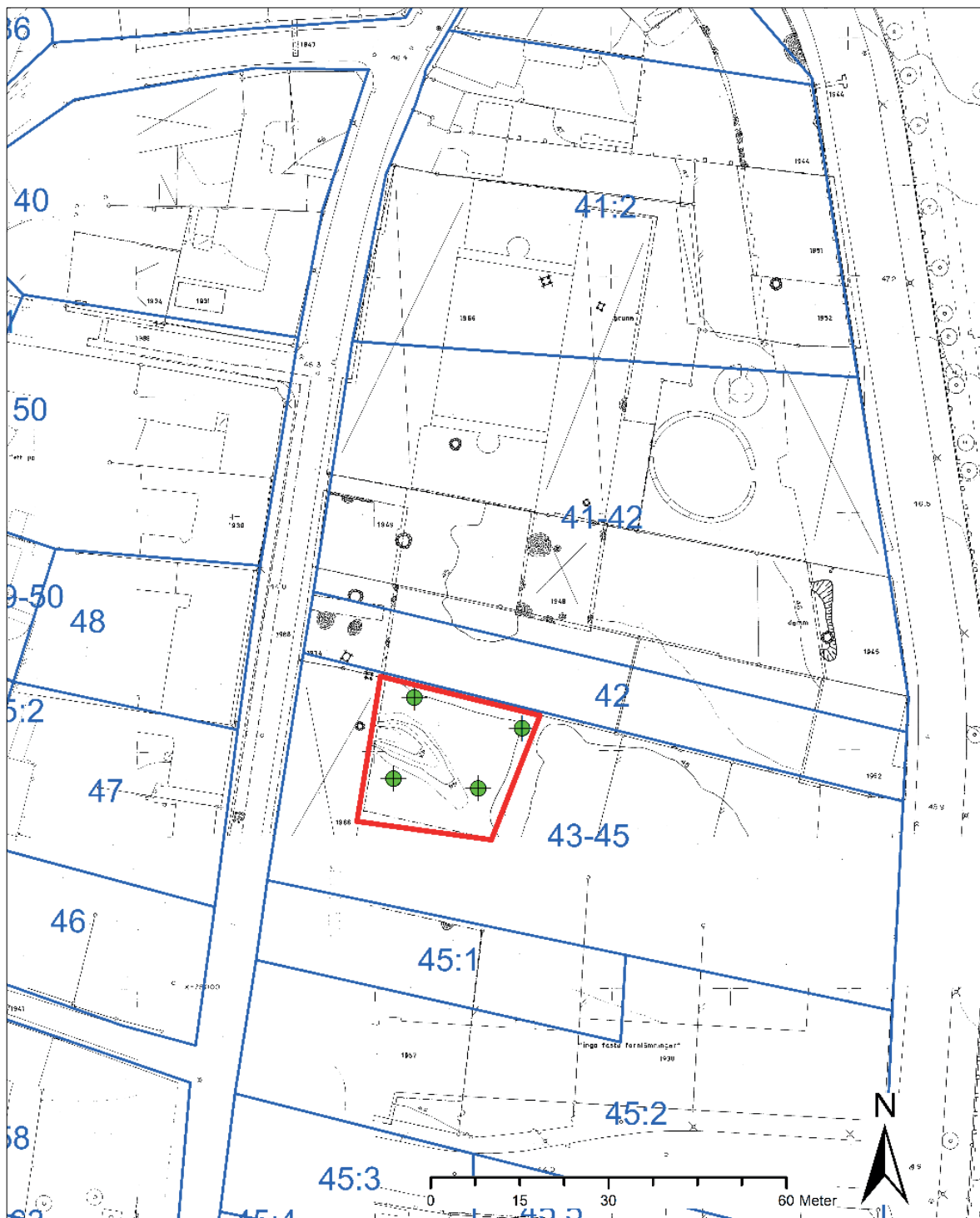


Figur 3. Ragnar Blomqvist kvarterskarta över Sankt Thomas, upprättad omkring år 1945 med dagens fastighetskarta under och aktuellt undersökningsområde samt borrhälsplatser markerade.

Hur kvarteret disponerades före 1800-talets mitt är inte bekant i någon vidare utsträckning. Enligt Anders Andréns rekonstruktion av 1500-talets tomter i Lund, utgör den aktuella fastigheten del av tomt 43–45. Nedan följer en sammanställning över vilka skriftliga omnämningen som finns (Andréns 1984:73).

43–45 Tomt (Dalby kloster)	
År 1560	Nämns att mellan tomterna 42 och 45:1 låg Dalby klosters jord (Pb 1560 13/12 LLA). Tomten saknas i jordskyldslängden 1546/47 för Dalby kloster, varför jorden sannolikt avyttrats eller friköpts från jordskyld tidigare (Reg 108 A Dalby lern 1546/47 DRA)
År 1577	Nämns att söder om tomten 42 låg (kaniken) Hans (Jensen) Brolaeggers gård bebodd av Rasmus Lauritsen (Pb 1577 17/5 LLA). Uppgiften avser sannolikt även någon av de följande tomterna, som under 1570-80-talen tycks ha samlats till en enda egendom av kaniken Hans Jensen Brolaegger.

## Tidigare arkeologiska iakttagelser



Figur 4. De blå linjerna återspeglar Anders Andrés tomtrekonstruktion år 1500. Bakgrundskartan är den arkeologiska generalkartan som visar dokumenterade brunnar i kvarteret och enstaka avfallsgröpar samt delar av en damm. Utschaktningens graden i kvarteret är hög och den arkeologiska kunskapen relativt låg, förmodligen på grund av att antikvarisk persona inte var närvarande. Den röda linjen motsvarar undersökningsområde och de gröna punkterna borrhövar år 2018.



Flera större schaktningsarbeten har under 1900-talet genomförts i kvarteret. Trots detta är väldigt lite arkeologisk dokumentation att finna i Kulturens LA-arkiv. Den arkeologiska generalkartan visar att två brunnskonstruktioner påträffades i samband med grundläggningsarbetet för Lunds nation år 1966, en stenbrunn och en träbrunn i skiftesverk samt en avfallsgrop. Den ena brunnen innehöll mycket välbevarad medeltida keramik, tre nästan hela kärl och ett litet kärl av trä. En avfallsgrop innehöll även en bevarad lädersko, vilket visar att bevaringsförhållanden för organiskt material var goda. I en rapport som skrevs år 2007 rörande de arkeologiska undersökningarna som gjordes år 1966 har morän i den nordvästra delen framkommit mellan 1,14–1,10 m under markytan. I de inre delarna av tomten skall kulturlagermäktigheten ha varierat mellan 1,34 till 1,89 m. I rapportens sammanfattning gör Mattias Karlsson tolkningen att den antikvariska personalen år 1966 inte bevakat själva schaktningen eftersom fyndmaterialet är begränsat och lämningsdokumentationen likaledes. Den rimliga slutsatsen bör därmed vara att de flesta kulturlagren schaktats bort utan dokumentation (Karlsson 2007).

## Genomförande och resultat

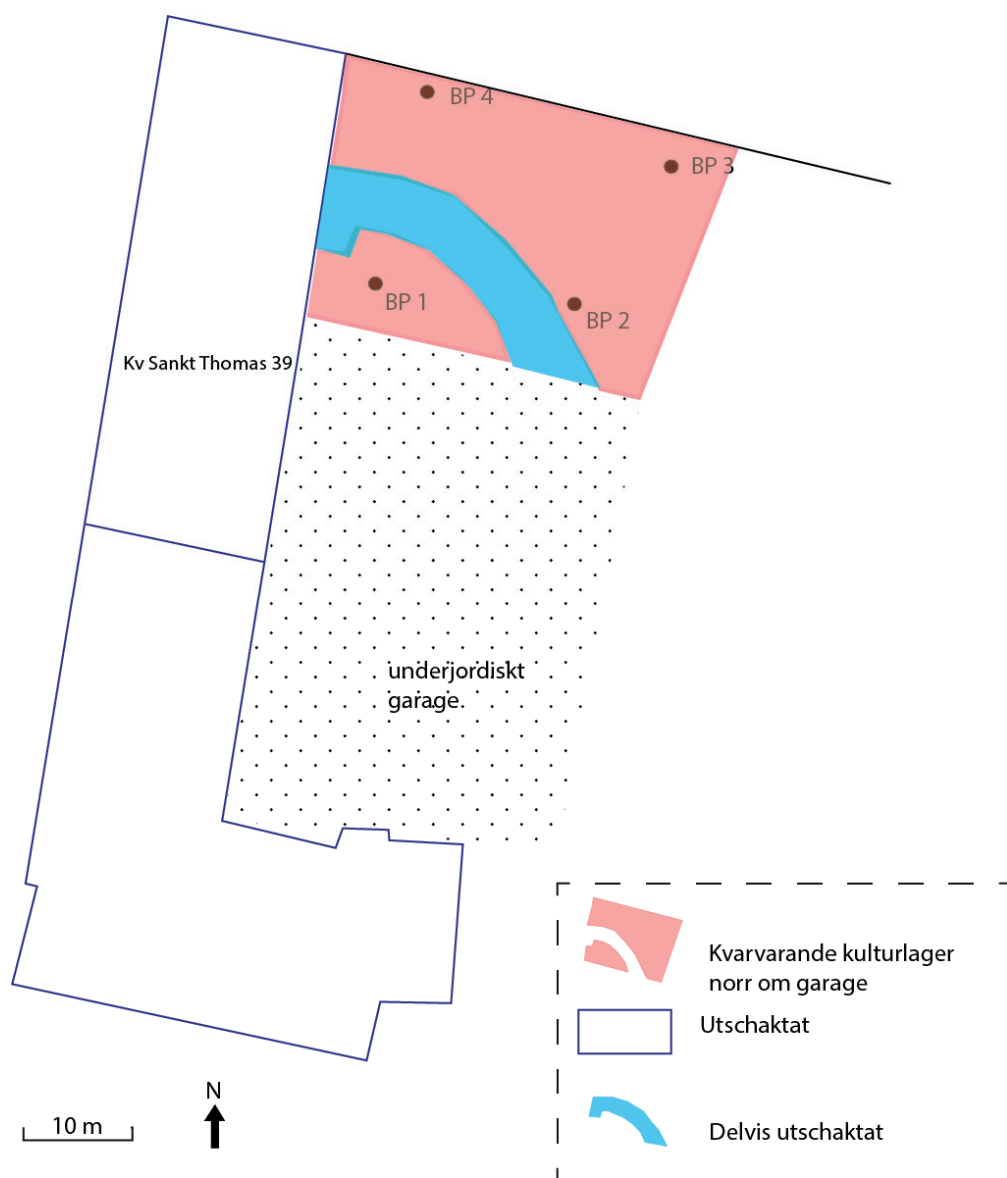
Undersökningsområdet omfattade omkring 592 m<sup>2</sup> och var beläget i den nordöstra delen av fastigheten Sankt Thomas 39. Området delades av en gångväg sluttandes ner till källarplan i väster. Fyra geotekniska borrhål gjordes i var del av undersökningsområdet (figur 3–5, bilaga 1).

En borrhpunkt togs i slänten strax norr om det underjordiska garaget (BP1). Dagens marknivå är här nedsänkt sedan tidigare och provet uppvisade bara ett tunt lager matjord och därunder moränlera.

Tre borrhpunkter togs i den kvarvarande klacken mot norr (BP2–4). Samtliga provpunkter uppvisade en hög grad av nedbrutna kulturlager, mycket uttorkade. En anledning till detta kan trädgårdsmiljön vara med flera stora träd som syns på fotografi från år 1965 (Kulturens LB-arkiv). Morändjupet i borrhproverna kom på mellan 0,80–1,70 m djup. Längst i nordväst framkom ett lager av tegel på ett djup av 0,30–0,60 m, vilket indikerar tidigare bebyggelse, dock troligen från 1800-talet.

## Kulturlagerstatus

Sammanfattningsvis kan sägas att det i slänten närmast garaget troligen inte återstår äldre kulturlager av någon större omfattning, även om det i Kulturens arkiv inte finns uppgifter om att ytan skall ha schaktats ut. Möjligen kan det fortfarande påträffas äldre kulturlager där slänten inte ännu kommit på något betydligt djup. I den norra klacken som återstår finns det sannolikt bevarade kulturlager även om de geotekniska proverna antyder att dessa kan vara relativt nedbrutna.



Figur 5. Utschaktningsgraden i sydvästra delen av kvarteret.

## Förslag på fortsatta åtgärder

I den miljötekniska markundersökningsrapporten anger Miljöfirman Konsult Sverige AB/Jesper Karlström att ”/...större delen av fastighetens ytliga jord redan är grävd”, men han anger inte informationens ursprung (Karlström 2018:5). En slänt med nedgång från markplan till befintlig källare tyder på att fornlämningen delvis är borttagen, men inte i vilken utsträckning. Borrproverna indikerade att kulturlager förekom och till vilket djup, men det gick inte att helt utläsa bevaringsgraden bara på de geotekniska borrproverna. Då kvarteret är ganska lite undersökt i förhållande till utschaktningsgraden föreslås att en förundersökning görs för att fastställa utschaktningsgraden.

# Administrativa och tekniska uppgifter

<b>Länsstyrelsens dnr</b>	431-18593-2018
<b>Fornlämningsnr</b>	RAÄ Lund 73:1
<b>Lämningsnr, fornreg</b>	L1988:5459
<b>Kulturens projektnr</b>	A_2018_0037
<b>Trakt/kvarter/fastighet</b>	Sankt Thomas 39
<b>Socken</b>	Lunds stad
<b>Kommun</b>	Lund
<b>Län</b>	Skåne
<b>Typ av exploatering</b>	Geoteknik inför nybyggnation
<b>Uppdragsgivare</b>	Lunds nations studenthus
<b>Typ av undersökning</b>	Arkeologisk undersökning i form av en schaktningsövervakning
<b>Ansvarig institution</b>	Kulturen
<b>Fältarbetsledare</b>	Aja Guldåker
<b>Övrig personal</b>	-
<b>Fältarbetstid</b>	2018-10-08
<b>Fälttid, arkeolog, tim</b>	3 h
<b>Fälttid, maskin, tim</b>	-
<b>Yta, m<sup>2</sup></b>	4 borrhål
<b>Kubik, m<sup>3</sup></b>	
<b>Schaktmeter, m</b>	
<b>Fyndmaterial</b>	Inga fynd tillvaratogs
<b>Ritning, dokumentation</b>	2 st A3 ritfilm: 1 sektionsritning skala 1:20, 1 planritning skala 1:50, Digitala inmättningsfiler i Kulturens stads-GIS
<b>Foto</b>	7 st digitala fotografier
<b>Analyser</b>	-
<b>Arkivmaterial, förvaring</b>	Kulturens LA-arkiv under fastighetsbeteckningen

# Referenser

Andrén, A. 1984. Lund. Tomtindelning, ägostruktur, sockenbildning. I: *Medeltidsstaden 56*. Riksantikvarieämbetet. Stockholm.

Guldåker, A. 2016. Innerstaden 2:1 Östra Vallgatan, fornlämning nr 73:1, Lunds stad, Lunds kommun, Skåne. Arkeologisk förundersökning 2014. *Kulturmiljörapporter nr 2016:8*.

Karlsson, M. 2007. Kv. S:t Thomas 39, Lund. Arkeologisk undersökning 1966. *Arkeologiska arkivrapporter från Lund*, nr 303. Kulturen i Lund.

Karlström, J. 2018. *Miljöteknisk markundersökning. Kv Sankt Thomas 39, Lund*. Malmö (ej publicerad).

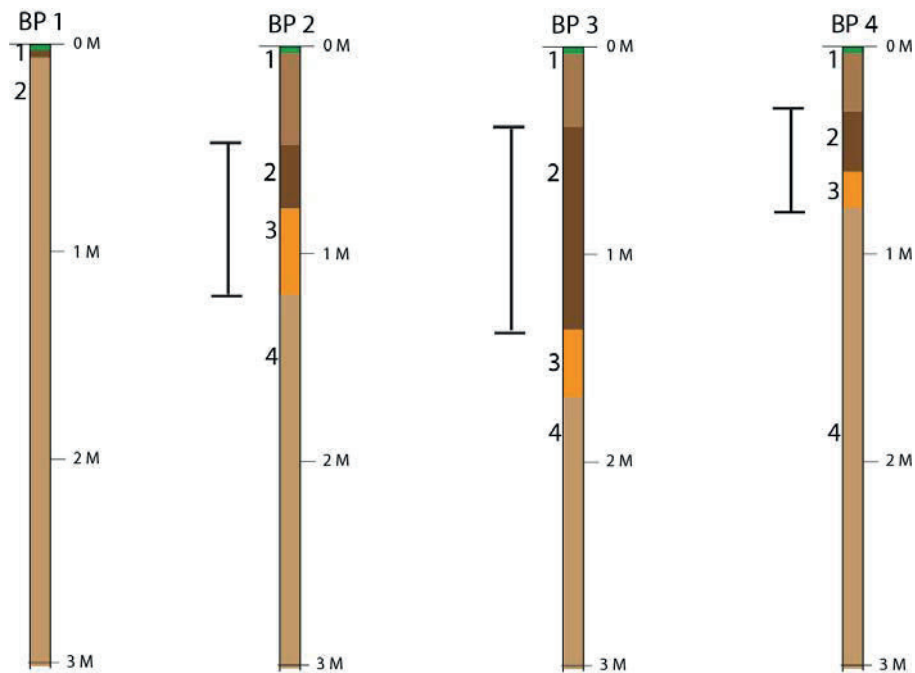
## Övriga källor

Kulturens LB- och LA-arkiv

Kulturens arkeologiska generalkarta

# Bilagor

1. Sektionsritningar Borrhål 1-4



I Kulturlager med möjlig medeltida datering

Lagerbeskrivningar sektion

BP1

1. Gräs och matjord.
2. Morän.

Obs! Punkten tagen i en slänt ner mot källarnivå i väster.

BP2

1. Gräs och matjord. Brun, mycket torr lera som ramlar isär. Kulturjord.
2. Brun, mycket torr lera som ramlar isär. Inslag av träkol. Kalkinblandning. Kulturjord.
3. Brun, mycket torr lera som ramlar isär. Våldigt torrt. Kulturjord.
4. Morän.

BP3

1. Gräs och matjord.
2. Brun mycket torr lera. Inslag av tegel, kalk, träkol och bränt ben. Kulturjord.
3. Sand, makadam. Kulturjord?
4. Morän.

BP4

1. Gräs och matjord.
2. Tegel och kalkbruk.
3. Kulturjord med inslag av tegel och morän. Omrört.
4. Morän.

## 2021

- 2021:1 Botanicum 15, Lund. RAÄ Lund 73:1/L1988:5459, Lunds stad och kommun, Skåne län. Arkeologisk schaktningsövervakning 2016. Aja Guldåker.
- 2021:2 Hustoftagårdens halmtak. Hustofta 3:6. Höganäs kommun, Skåne län. Antikvarisk medverkan 2020. Henrik Borg.
- 2021:3 Kv Paradis 51, RAÄ Lund 73:1 / L1988:5459, Lunds stad och kommun, Skåne län. Arkeologiska schaktningsövervakningar 2018. Adam Hultberg.
- 2021:4 Hörby kyrka, Hörby socken, Hörby kommun, Skåne län. Antikvarisk medverkan. Carita Melchert.
- 2021:5 Sankt Måns 21. /RAÄ Lund 73:1/. Lämningsnr L1988:5459. Lunds stad & kommun, Skåne län. Arkeologisk förundersökning samt. schaktningsövervakning 2020. Sofia Lindberg.
- 2021:6 Kv Sankt Thomas 39, Lund. Fornlämning RAÄ Lund 73:1/Lämningsnr L1988:5459. Lunds stad och kommun, Skåne län. Arkeologisk schaktningsövervakning, geoteknik 2018. Aja Guldåker.