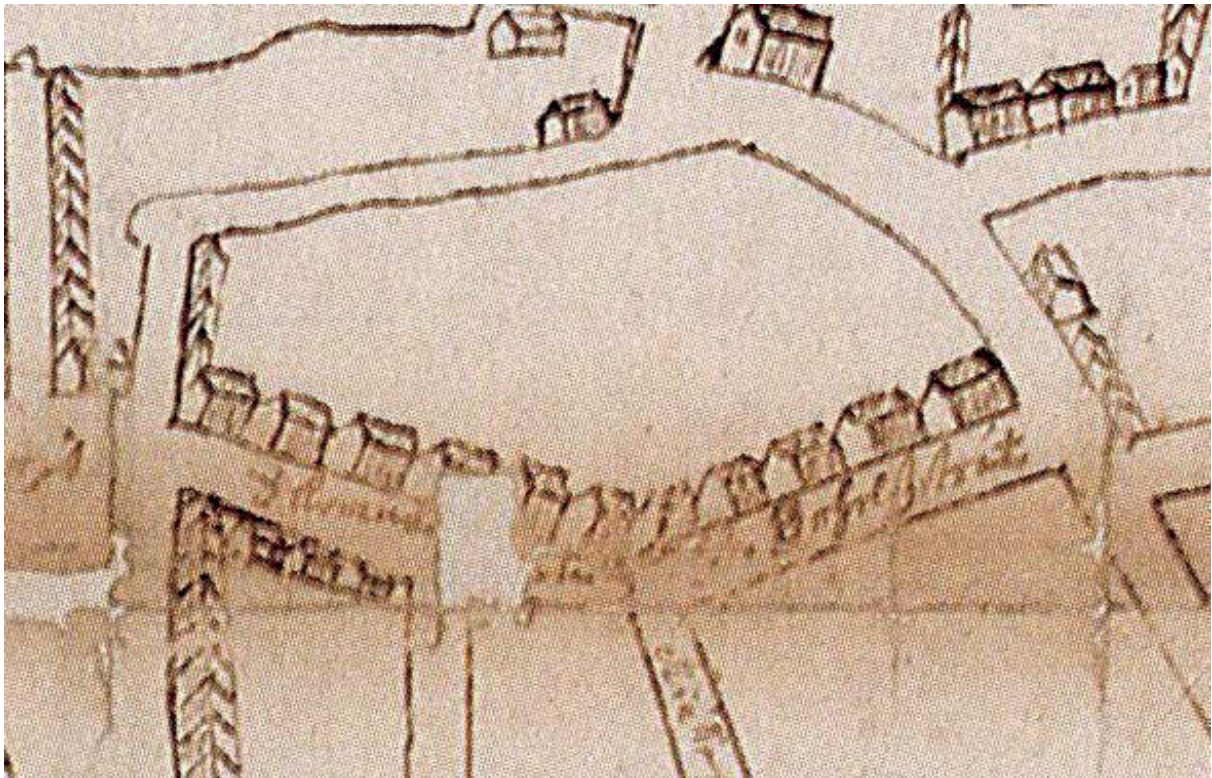


# Kv Svartbröder 16

Fornlämning RAÄ Lund 73:1, L1988:5459  
Lunds stad och kommun, Skåne län  
Arkeologisk schaktningsövervakning, Geoteknik 2019  
Krister Kàm Tayanin



Titel: Kv Svartbröder 16  
Författare: Krister Kàm Tayanin  
Kulturmiljörapport: 2022:28

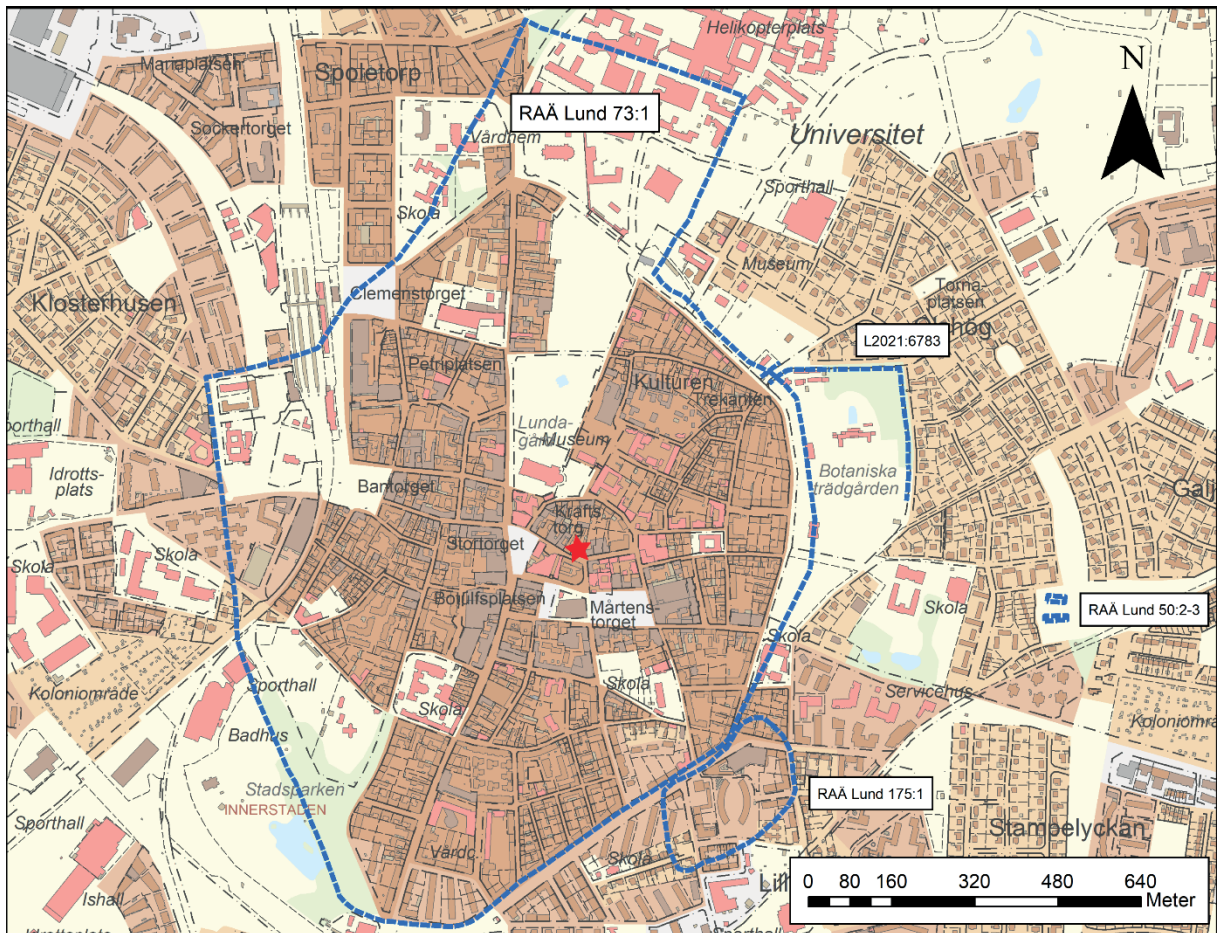
Omslagsbild: Utsnitt ur karta från år 1669 över kv. Svartbröder (André och Högstedt 1990:17).  
Upphovsrätt: Där inget annat är angivet, enligt Creative Commons licens CC BY

# Innehållsförteckning

<b>Sammanfattning .....</b>	<b>1</b>
<b>Inledning.....</b>	<b>2</b>
<b>Fornlämningsmiljö .....</b>	<b>3</b>
<b>Tidigare arkeologiska iakttagelser .....</b>	<b>4</b>
<b>Genomförande och resultat.....</b>	<b>5</b>
<b>Kulturlagerstatus .....</b>	<b>8</b>
<b>Förslag på fortsatta åtgärder .....</b>	<b>8</b>
<b>Administrativa och tekniska uppgifter.....</b>	<b>9</b>
<b>Referenser.....</b>	<b>10</b>
<b>Bilaga 1.....</b>	<b>11</b>
<b>Bilaga 2.....</b>	<b>12</b>

# Sammanfattning

- Inför nybyggnation på fastigheten Svartbröder 16, i Lund Skåne, utförde Kulturens arkeologer en schaktningsövervakning i samband med en geoteknisk provborring. Schaktningsövervakningen företogs i enighet med Länsstyrelsen i Skånes beslut (Lst.dnr: 431-27321-2018, Kulturens projektnr: A\_2019\_0011).
- I beslutet omfattades även en schaktningsövervakning av en grundläggning. Ingen fortsatt schaktningsövervakning utfördes emellertid då fastighetsägaren inte genomförde nybyggnationen.
- Exploateringsytan låg centralt beläget inom det medeltida Lunds stad, fornlämning Lund 73:1, L1988:5459.
- Sammantaget borrades fyra provhål med en diameter på 0,08 m och ett maxdjup på kring 3,00 m.
- Borrproven visade på en omfattande kulturlagermäktighet, med välbevarade kulturlager förknippade med bebyggd gårdsmiljö, så som en möjlig stensyll, eller stenmur, möjligtvis en brunn, en damm och ett förmodat lergolv.



Figur 1. Lunds medeltida stad, fornlämning 73:1, L1988:5459, med platsen för undersökningen markerad med röd stjärna.

## Inledning

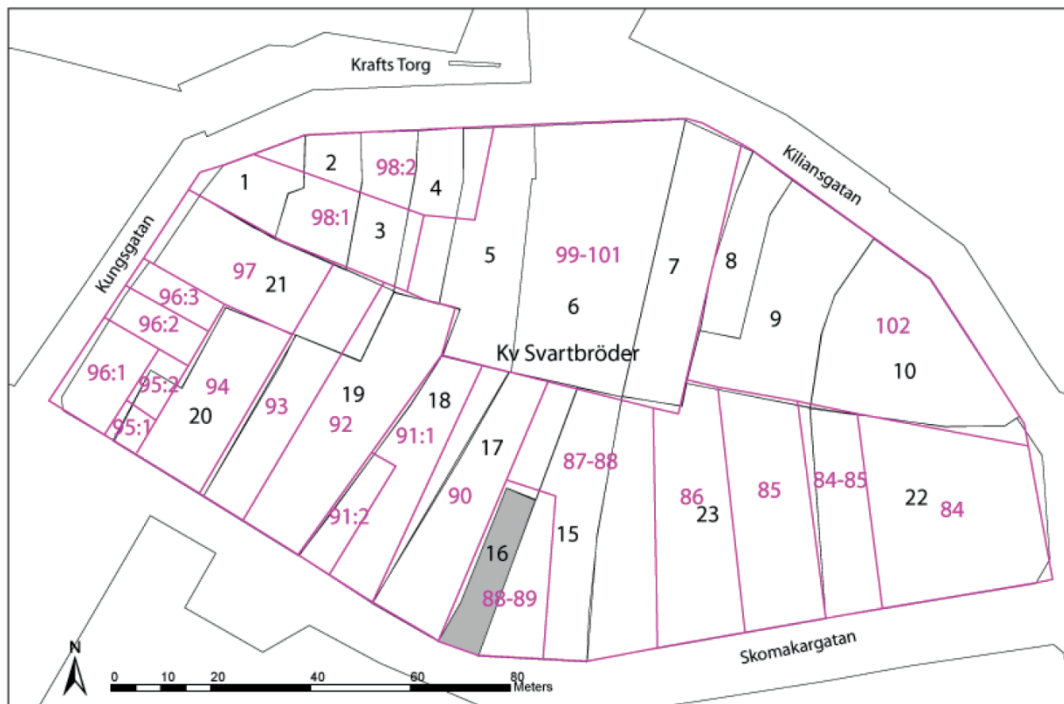
I samband med att fastighetsägare Christer Fåhraeus ämnade riva befintlig byggnad och nyuppföra ett bredare gårdshus på fastigheten Svartbröder 16 i Lunds stad, utförde Kulturens arkeologer en schaktningsövervakning i samband med en geoteknisk provborring. Schaktningsövervakningen företogs i enighet med Länsstyrelsen i Skånes beslut (Lst.dnr: 431-27321-2018, Kulturens projektnr: A\_2019\_0011). Schaktningsövervakning rörande nybyggnation genomfördes inte inom tidsramen för Länsstyrelsens beslut (2021-04-05), då exploateringen stannade upp, varpå ärendet avslutas.

Undersökningsområdet låg centralt beläget inom det medeltida Lunds stad (fornlämning RAÄ Lund 73:1, L1988:5459). Möjligheterna för ny kunskap om kvarteret var hög, då endast ett fåtal arkeologiska undersökningar genomförts i kvarteret.

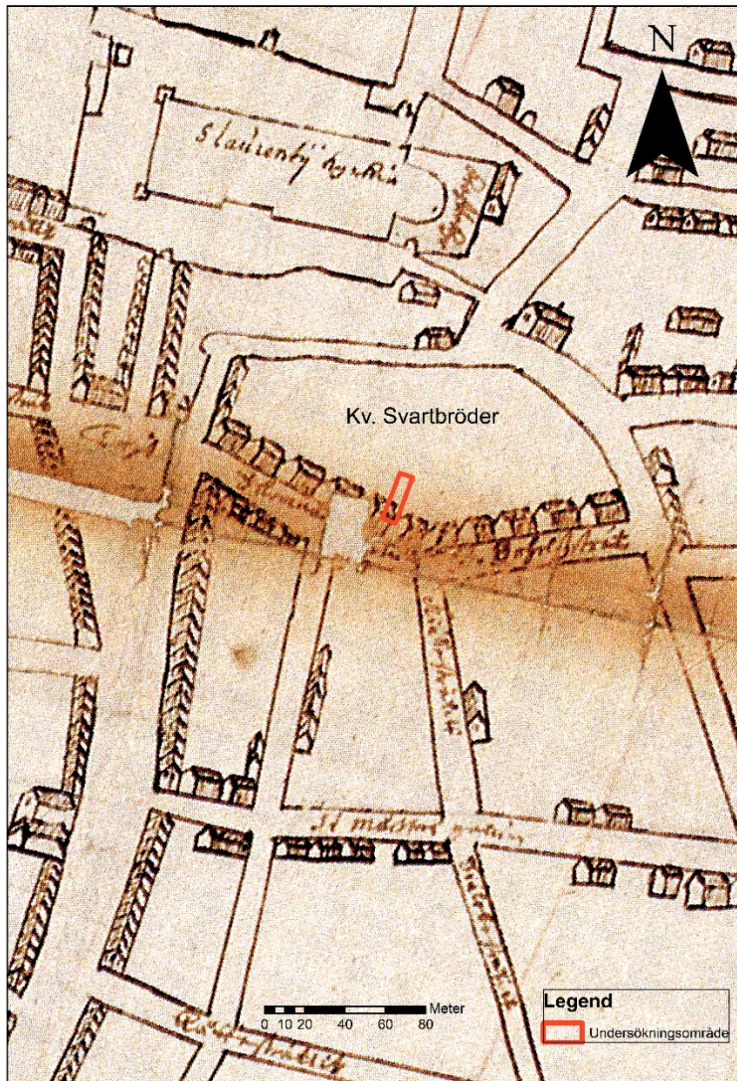
# Fornlämningsmiljö

Kvarteret Svartbröder är beläget centralt i Lunds stadskärna, strax sydöst om domkyrkan. Få arkeologiska undersökningar och iakttagelser har gjorts i kvarteret. Dock har undersökningar i kvarterets östra del bekräftat att området varit bebyggt under tidigt 1000-tal. De omgivande gatorna kan alla föras tillbaka till medeltid och kvarterets form kan därmed antas vara ursprunglig (Bevaringskommittén 1983:167).

Kvarterets namn har uppkommit på grund av en missuppfattning, då Svartbrödraklostret som kvarteret är uppkallat efter låg i grannkvarteret Sankt Mikael. Kvarteret har länge varit intensivt nyttjat och från 1500-talet finns det uppgifter om bebyggelse på alla då existerande tomter, med både kyrkliga tjänstemän och hantverkare som ett påtagligt inslag. Vid 1800-talets början var kvarteret tätt bebyggt (Bevaringskommittén 1983:167). Enligt Andréns tomtrekonstruktion av staden Lund under 1500-talet, ligger fastigheten Svartbröder 16 beläget i forna tomt 88–89 västra kant (Andréns 1984:19). Det tidigaste omnämmandet av fastigheten är från år 1658 då den ägdes av en Jakob Kleinsmed (Carlquist 1924:26).



Figur 2. Kv Svartbröder med nutida fastighetsgränser och numreringar i svart, och Andréns rekonstruerade tomtgränser år 1500 i rosa. Fastigheten Svartbröder 16 är gråskuggat och ligger beläget inom forna tomt 88–89 västra halva (Andréns 1984:19).



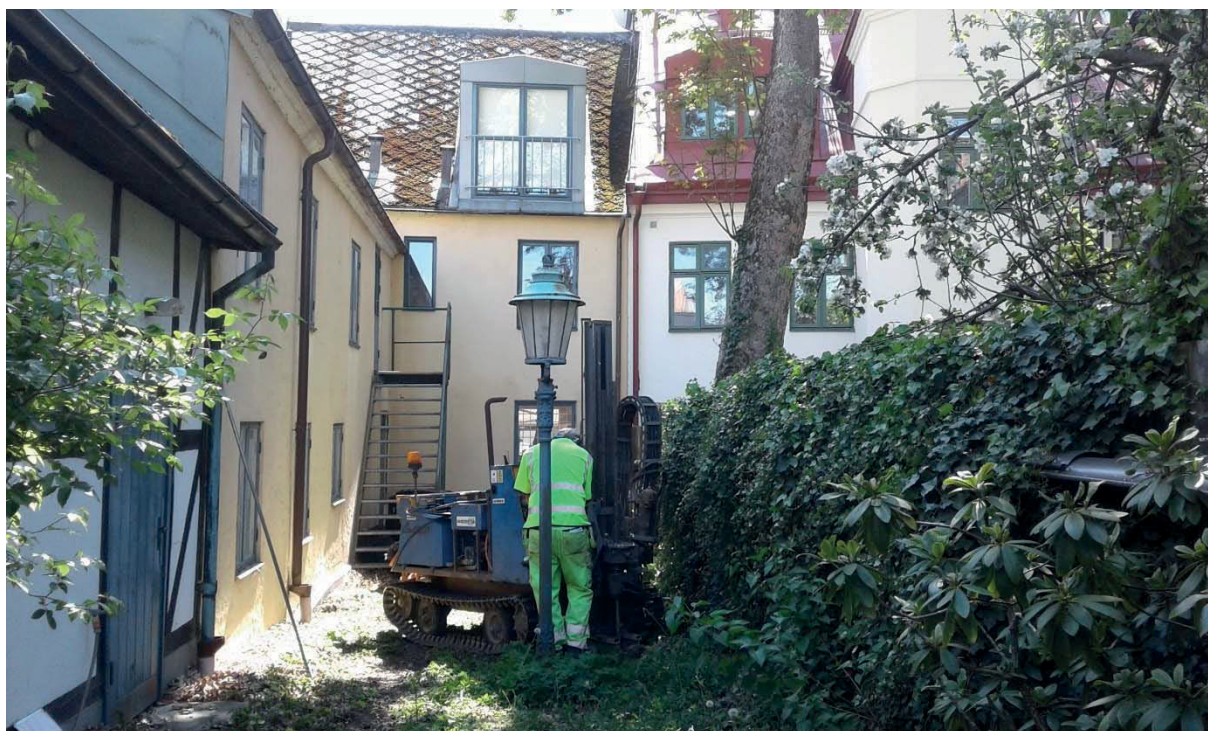
Figur 3. Utsnitt ur karta över Lund från år 1669, som visar kv. Svartbröder, med undersökningsområdet markerat.

## Tidigare arkeologiska iakttagelser

Få omfattande arkeologiska undersökningar har utförts i kv Svartbröder. I den sydvästra delen av kvarteret, från kv Svartbröder 20 finns uppgifter om en kulturlagermäktighet på upp till 5,00 m. Från kv Svartbröder 18 påträffades en stavverksbrunn och välbevarade trä- läder- och tygföremål vid en undersökning år 1960. De mest omfattande undersökningarna i kv Svartbröder har genomförts i kvarterets sydöstra del, kv Svartbröder 22, under åren 1946 och 1971–72. Bland annat har flera huskroppar och brunnar från senmedeltiden undersökts (Kulturens LA-arkiv). År 2022 utförde Kulturens arkeologer en schaktningsövervakning på fastigheten Svartbröder 10, vid renovering av Kiliansgatan 6B och rörläggning till byggnaden. I rörschaktet påträffades ett tidigare lergolv som fortsatte in under byggnaden samt en tidigare syllstenskonstruktion. År 2022 framkom vid en i skrivande stund pågående schaktningsövervakning på fastigheten Svartbröder 10, lämningar efter en byggnad. Dessa utgjordes av ett lergolv och en syllstenskonstruktion (Lst. Dnr: 431-41556-2021).

# Genomförande och resultat

Den geotekniska borrhningen företogs på en innergård på fastigheten Svartbröder 16. Området utgjordes av trädgårdsmark och ytor klädda med betongplattor. Sammantaget borrhades fyra hål med en diameter på 0,08 m och ett djup som varierade mellan cirka 2,00–3,00 m. I borrhkärnorna dokumenterades tjocka, välbevarade och stratifierade äldre kulturlager, som visade på en bebyggd gårdsmiljö. Se figur 5 för planritning över borrhproverna, bilaga 1 och 2 för karta över undersökningsområdet på fastighetskartan och sektionsritningar på borrhproverna, med kontextbeskrivningar.



Figur 4. Geotekniskborrning på innergården på fastighet Svartbröder 16. Foto taget från norr.

## Borrprov 1

Från -0,50 m djup framkom ett lager med nedbruten och torr kulturjord med inslag av tegel. På ett djup av 1,40 – 1,50 m framkom stora tegelbitar. Ett gödligt lager följde ner till ett djup av 1,90 m varpå det tog stopp på grund av motstånd, eventuellt var det en sten som stoppade borren. Stenen kan möjligtvis ha varit del i en mur eller syllstenskonstruktion.

## Borrprov 1:2

Borrprovet visade en snarlik stratigrafi som borrhprov 1. Trots motstånd kom dock borren igenom och det gödliga lagret övergick i flera olika stratifierade kulturlager ner till ett djup av 2,80 m. Vid ett djup kring 2,40 m påträffades ett cirka 0,05 m tjockt lerlager som tolkades vara ett lergolv. Moränlera vidtog på ett djup av cirka 2,80 m.



## **Borrprov 2**

Vid ett djup av cirka 0,30 m framkom nedbruten och torr kulturjord ned till ett djup av cirka 1,00 m. Därefter följde välbevarade och fuktiga stratifierade kulturlager. På ett djup kring 2,70 m påträffades ett dyigt kulturlager som vilade direkt på moränlera, som vidtog på ett djup av cirka 2,80 m. Det dyiga kulturlagret kan möjligtvis vara bottenresterna av en damm eller brunn. Moränleran vidtog vid cirka 2,80 m djup.

## **Borrprov 3**

Från ett djup av omkring 0,70 m framkom välbevarad kulturjord ned till ett djup av cirka 2,40 m där moränlera vidtog. Ovan moränleran framkom ett gyttjigt lager som kan indikera våtmarksavlagringar, resterna av en brunn eller en damm.

Sammanfattningsvis uppvisade borrproverna välbevarade och stratifierade äldre kulturlager, som vittnade om en bebyggd gårdsmiljö. Spår av bebyggelse i form av en möjlig mur eller syllstensgrund påträffades, samt ett lergolv. I två av borrproverna framkom vattenavsatta dyiga kulturlager avsatta på moränlera. Dessa kulturlager kan indikera att en brunn, damm eller ett fuktigare område funnits på tomten.



Figur 5. Plan över borrhål. Borrhål 1 fick avbrytas på ett djup kring 2,00 m då borsten gick på en förmodad mur eller syllstenskonstruktion. För att få stratigrafin hela vägen ner till morän upptogs därför borrhål nr 1:2 cirka 0,50 m öster om borrhål 1.

## Kulturlagerstatus

I borrhärnorna framkom välbevarade stratifierade kulturlager ner till ett djup på cirka 2,40 m – 2,80 m. Några av kulturlagerna bestod av fuktiga gödsellager. Bevarandeförhållandena för organiska fynd i dessa lager anses vara fina. I övrigt skulle de välstratifierade kulturlagerna kunna bidra till en tydligare bild av hur kvarteret nyttjats. De välbevarade kulturlagerna borgar även för bra resultat vid naturvetenskapliga analyser.

## Förslag på fortsatta åtgärder

Tidsramen för Länsstyrelsens tillstånd löpte ut 2021-04-04, utan att planerad schaktning och nybyggnation utfördes. Då schaktningsövervakningen av den geotekniska borrhärningen visade på välbevarade stratifierade kulturlager, rekommenderar Kulturens arkeologer att en arkeologisk undersökning utförs vid eventuella framtida markarbeten.

# Administrativa och tekniska uppgifter

<b>Länsstyrelsens dnr</b>	431-27321-2018
<b>Fornlämningsnr</b>	RAÅ Lund 73:1, L1988:5459
<b>Kulturens projektnr</b>	A_2019_0011
<b>Trakt/kvarter/fastighet</b>	Kv Svartbröder 16
<b>Socken</b>	Lund
<b>Kommun</b>	Lunds kommun
<b>Län</b>	Skåne
<b>Typ av exploatering</b>	Nybyggnation
<b>Uppdragsgivare</b>	Christer Fåhraeus
<b>Typ av undersökning</b>	Schaktningsövervakning geoteknik
<b>Ansvarig institution</b>	Kulturen
<b>Fältarbetsledare</b>	Aja Guldåker
<b>Fältarbets tid</b>	2019-05-15 – 2019-05-15
<b>Fälttid, arkeolog, tim</b>	2h

**Antal borrhål** 4

<b>Fyndmaterial</b>	Inga fynd tillvaratogs
<b>Ritning, dokumentation</b>	1 st A3 ritfilm: 1 sektionsritning skala 1:20, 1 planritning skala 1:400
<b>Foto</b>	5 digitala fotografier
<b>Analyser</b>	-
<b>Arkivmaterial, förvaring</b>	Kulturens LA-arkiv under fastighetsbeteckningen Kv Svartbröder 16.

# Referenser

André, A & Högstedt, C. 1990. Kartornas Lund 1580-talet till 1950. Gamla Lund förening för bevarande av stadens minnen, årsskrift 72.

Andrén, A, 1984. Lund tomtindelning, ägostruktur, sockenbildning. Riksantikvarieämbetet och Statens Historiska Museum. Rapport Medeltidsstaden 56. Stockholm: Riksantikvarieämbetet och Statens Historiska Museum.

Bevaringskommittén, 1983. Lunds stadskärna. Bevarings-program. Krafts rote. Lund: Lunds kommun.

Carlquist, G. 1924. Lund på 1690-talet, Krafts och Vårfru rotar. Skrifter utgivna av föreningen Det Gamla Lund VI.

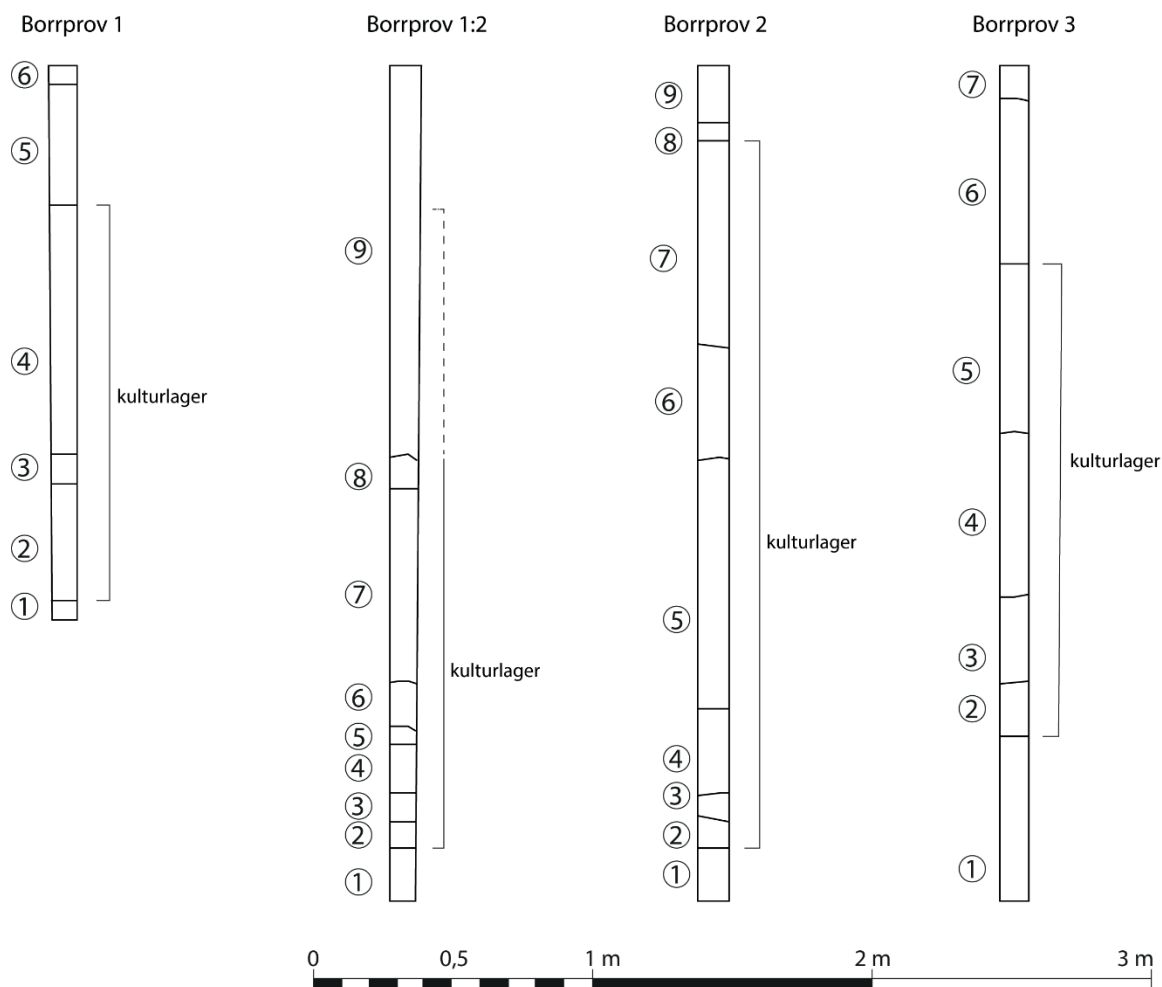
Kulturens LA-arkiv

# Bilaga 1



Utsnitt ur fastighetskartan som visar kv Svartbröder och undersökningsområdet.

## Bilaga 2



*Den streckade linjen på borrhål 2, visar den uppskattade utsträckningen av kulturlager.*

### Borrhål 1

Kontext 1. På ett djup kring 2,00 m gick borsten på en förmodad stenkonstruktion som förslagsvis utgjort en stensyll eller mur.

Kontext 2. Gödsellager

Kontext 3. Lager med stora röda tegelfragment.

Kontext 4. Markhöjande utjämningslager bestående av brun, något fet, kulturlagerjord med inslag av tegel och nedbrutet trä.

Kontext 5. Sand och omrörda kulturlager.

Kontext 6. Betongplatta.

### Borrhål 1:2

Kontext 1. På ett djup av cirka 2,80 m framkom moränlera.

Kontext 2. Brun, finkornig, fet lera.

Kontext 3. Beige, finkornig lera.

Kontext 4. Mörkgrå, fet, fuktig och finkornig lera.

Kontext 5. Lergolv av ljus lera.

Kontext 6. Mörkbrun, finkornig, fet lera.

Kontext 7. Gödsellager med inslag av tegel. Troligtvis samma som kontext 2 i borrhål 1

Kontext 8. Lager med stora röda tegelfragment. Troligtvis samma som kontext 3 i borrhål 1.

Kontext 9. Kontexten är inte dokumenterad, men rimligtvis borde den vara en sammanslagning av kontext 4, 5 och 6 i borrhål 1.

## **Borrhål 2**

Kontext 1. Moränlera på ett djup kring 2,80 m.

Kontext 2. Möjligtvis bottensediment i resterna av en damm eller brunn. Mörkbrun lerig dy.

Kontext 3. Gödsellager.

Kontext 4. Brandlager. Svart, fet, lera och bränd lera med stort inslag av träkol.

Kontext 5. Markutjämnande lager eller fyllning av svacka/damm. Välbevarat lager av brun, mörkgrå, fuktig lera med inslag av sot och träkol.

Kontext 6. Markutjämnande lager eller fyllning av svacka/damm. Brun, mörkgrå, fet lera, med ljusa lerfläckar. Inslag av träkol och tegel.

Kontext 7. Markutjämnande lager eller fyllning av svacka/damm. Brun, fet, torr lera, med inslag av rött tegel. Träkol och bränd lera.

## **Borrhål 3**

Kontext 1. Moränlera, framkom på ett djup av cirka 2,40 m.

Kontext 2. Vattenavsatt lager, möjligtvis bottensediment i resterna av en damm eller brunn.

Kontext 3. Grå lera.

Kontext 4. Brun, fet, torr och finkornig lera.

Kontext 5. Svartbrun, fet lera med inslag av träkol.

Kontext 6. Omrörda kulturlager.

Kontext 7. Sättsand och betongplatta.



## 2022

- 2022:1 Rådhuset i Helsingborg Kunskapsunderlag. Rådhuset 3, Helsingborg. Lena Hector och Carita Melchert.
- 2022:2 Munkarps kyrka, Munkarp 4:40, Höörs kommun, Skåne län. Antikvarisk medverkan. Carita Melchert.
- 2022:3 Värpinge 17:10, RAÄ 156:1, L1988:4998. Värpinge, Lunds socken, Lunds kommun, Skåne län. Schaktningsövervakning 2018. Aja Guldåker & Sebastian Boström.
- 2022:4 Innerstaden 2:1 – Lilla Fiskaregatan, RAÄ Lund 73:1, L1988:5459. Lunds stad och kommun, Skåne län. Arkeologisk schaktningsövervakning 2017. Kristoffer Brink.
- 2022:5 Universitetet 1. RAÄ Lund 73:1, L1988:5459. Lunds stad och kommun, Skåne län. Schaktningsövervakning 2021. Sebastian Boström
- 2022:6 Lilla Fiskaregatan och Stora Gräbrödersgatan, fornlämning RAÄ Lund 73:1/Lämningsnr 1988:5459, Lunds stad och kommun, Skåne län. Arkeologisk schaktningsövervakning 2019. Gertie Ericsson.
- 2022:7 Sankt Petri Kyrkogata. RAÄ Lund /L1988:5459. Lunds stad och kommun, Skåne län. Arkeologisk schaktningsövervakning 2020-2021. Sebastian Boström.
- 2022:8 Sankt Mikael 6. RAÄ Lund /L1988:5459. Lunds stad och kommun, Skåne län. Arkeologisk schaktningsövervakning 2019. Krister Kàm Tayanin.
- 2022:9 Västra Mårtenstorget. RAÄ Lund /L1988:5459. Lunds stad och kommun, Skåne län. Arkeologisk schaktningsövervakning 2020. Linnea Lidh
- 2022:10 Kv Eskil 20. RAÄ Lund /L1988:5459. Lunds stad och kommun, Skåne län. Arkeologisk schaktningsövervakning 2017. Imelda Bakunic Fridén
- 2022:11 Apoteket Svanen, Apotekaren 11, Lunds kommun, Skåne län, Antikvarisk medverkan 2021-2022. Carita Melchert.
- 2022:12 Bredgatan etapp 3. RAÄ Lund 73:1/L1988:5459. Lunds stad och kommun, Skåne län. Arkeologisk schaktningsövervakning 2017-2018. Sebastian Boström.
- 2022:13 Lund 73:1. RAÄ Lund 73:1/L1988:5459. Lunds stad och kommun, Skåne län. Arkeologisk schaktningsövervakning 2017-2018. Krister Kàm Tayanin.
- 2022:14 Tosterups kyrka. Tosterups socken, Tomelilla kommun, Skåne län. Arkeologisk kyrkvindsstädning 2022. Krister Kàm Tayanin.
- 2022:15 Innerstaden 2:1 Lund. RAÄ Lund 73:1/L1988:5459. Lunds stad och kommun, Skåne län. Arkeologisk schaktningsövervakning 2020-2021. Generellt tillstånd – Kraftringen. Imelda Bakunic Fridén
- 2022:16 Kv Domkyrkan 1 och 2. RAÄ Lund 73:1/L1988:5459. Lunds stad och kommun, Skåne län. Arkeologisk schaktningsövervakning 2020–2021. Imelda Bakunic Fridén
- 2022:17 Mårtenstorget. Fornlämning RAÄ Lund 73:1/L1988:5459. Lunds stad och kommun, Skåne län. Arkeologisk förundersökning 2022. Imelda Bakunic Fridén
- 2022:18 Innerstaden 2:1, Lund. RAÄ Lund 73:1/L1988:5459. Lunds stad och kommun, Skåne län. Arkeologisk schaktningsövervakning 2020–2021. Generellt tillstånd – VA Syd. Imelda Bakunic Fridén

- 2022:19 Kv Domkyrkan 1 och Sankt Laurentius 3. Fornlämning RAÄ Lund 73:1/L1988:5459. Lunds stad och kommun, Skåne län. Arkeologisk schaktningsövervakning 2017. Imelda Bakunic Fridén
- 2022:20 Dalby 63:4 m.fl. RAÄ Dalby 40:1/L1988:815. Dalby socken och Lunds kommun, Skåne län. Arkeologisk schaktningsövervakning 2020–2021. Linnea Lidh
- 2022:21 Hällestad 8:144 och S:2, fornlämning RAÄ Hällestad 6:1/Lämningsnr L1989:8988 och L2022:3478, Hällestad sn, Lunds kommun, Skåne län. Arkeologisk schaktningsövervakning 2021. Linda Billström.
- 2022:22 St Peter 39, Vänskapens hus, Lund, Skåne län. Antikvarisk medverkan 2021-2022. Carita Melchert.
- 2022:23 Gryts kyrkogård, Gryts socken, Östra Göinge kommun, Skåne län. Antikvarisk medverkan 2021-2022. Carita Melchert.
- 2022:24 Ottiliana 49, Fornlämning RAÄ Ystad 50:1, L1988:3379. Ystads kommun och socken, Skåne län. Arkeologisk kontroll och schaktningsövervakning år 2017. Jan Kockum och Krister Kåm Tayanin.
- 2022:25 Själabodarna 16, Fornlämning RAÄ Lund 73:1/L1988:5459. Lunds stad och kommun, Skåne län. Arkeologisk schaktningsövervakning 2021. Sebastian Boström och Kristoffer Brink.
- 2022:26 Själabodarna 16, Fornlämning RAÄ Lund 73:1/L1988:5459. Lunds stad och kommun, Skåne län. Arkeologisk schaktningsövervakning 2022. Sebastian Boström.
- 2022:27 Stadsparken, Innerstaden 2:1, Fornlämning RAÄ Lund 73:1, L1988:5459. Lunds stad och kommun, Skåne län. Arkeologisk schaktningsövervakning, Geoteknik 2018. Kristoffer Brink
- 2022:28 Kv Svartbröder 16. Fornlämning RAÄ Lund 73:1, L1988:5459. Lunds stad och kommun, Skåne län. Arkeologisk schaktningsövervakning, Geoteknik 2019. Krister Kåm Tayanin.