

## Kv Själabodarna 15 och 16

Fornlämning RAÄ 73:1/L1988:5459  
Lunds stad och kommun, Skåne län  
Arkeologisk schaktningsövervakning 2022  
Kristoffer Brink



Titel: Kv Själabodarna 15 och 16

Författare: Kristoffer Brink

Kulturmiljörapport: 2022:41

Omslagsbild: Schaktsituationen med den påträffade muren exponerad.

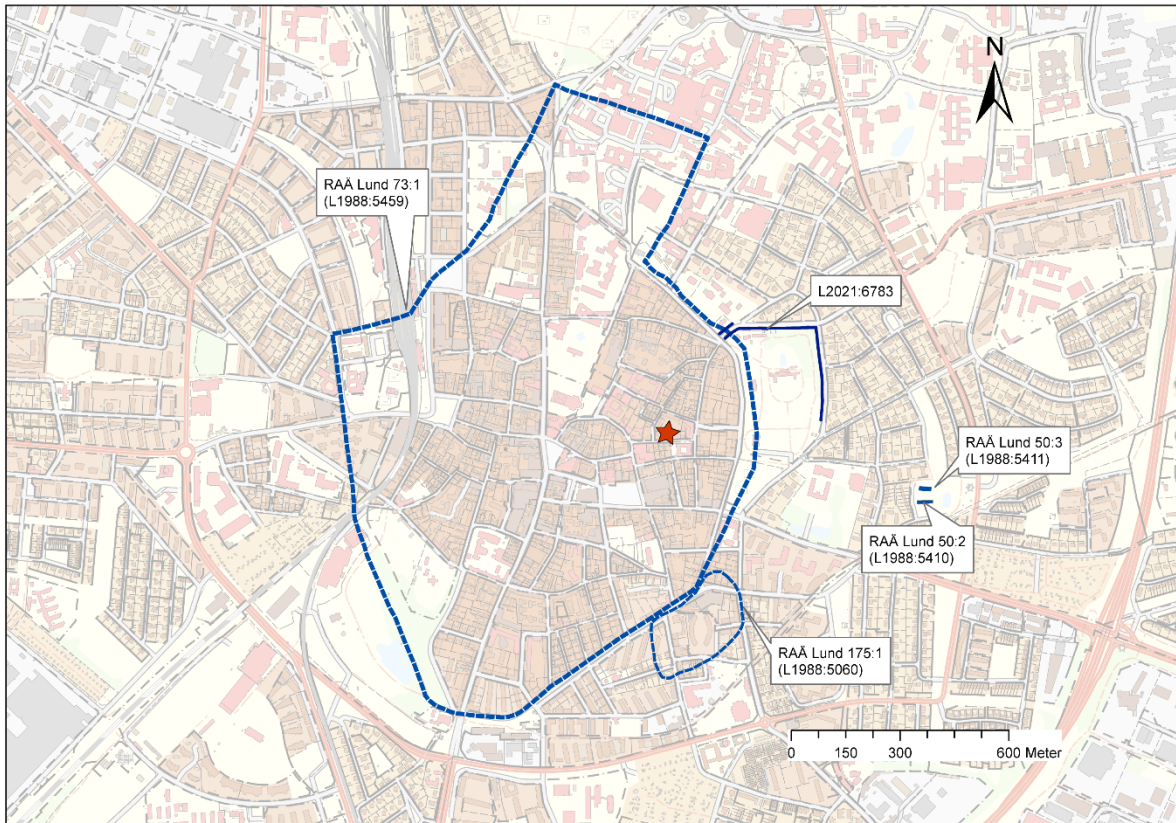
Upphovsrätt: Där inget annat är angivet, enligt Creative Commons licens CC BY

# Innehållsförteckning

Sammanfattning .....	1
Inledning .....	2
Fornlämningsmiljö .....	2
Tidigare arkeologiska iakttagelser .....	4
Genomförande och resultat .....	7
Stora schaktet.....	7
Kulturlagerstatus.....	11
Förslag på fortsatta åtgärder .....	12
Administrativa och tekniska uppgifter .....	13
Referenser .....	14
Bilagor	
1.Sektionsritningar	
2. Fyndlista	
3. Matris	
4. Analyser	
4.1 Makro	
4.2 <sup>14</sup> C	

# Sammanfattning

- I samband med Lunds kommuns uppförande av ett växthus på Själabodarna 15 och nytt ingångsparti på Själabodarna 16 i Lund, utförde Kulturens arkeologer en undersökning i form av en schaktningsövervakning enligt Länssyrelsens beslut (Lst dnr: 431-43867-2021, Kulturens projektnummer: A\_2021\_0102).
- Två olika ytor exponerades på 4 respektive 42 kvm, med varierande schaktdjup, dock som djupast till 0,75 m
- Det mindre schaktet efterkontrollerades enbart, inget äldre kulturlager påträffades.
- I det större schaktet för växthuset, framkom en grundmur till en tegelmur orienterad i N-S riktning. Muren var en skalmur till mestadels uppbyggd av tegelsten. Muren tolkades tillhöra byggnationer från 17–1800-talet.
- Majoriteten av berörda kulturlager bedömdes vara odlingslager från 1700-talet och framåt. Inga lämningar från tiden innan 1700-talet påträffades, dock grävdes schakten inte till morän och äldre kulturlager kan finnas bevarat på ett större djup.
- De dokumenterade kulturlagren hade sämre bevaringsförhållanden, med få påträffade fynd och anläggningar. Stora delar av området var förskonat från moderna ingrepp.
- Från ett lager som stratigrafiskt och innehållsmässigt kunde dateras till tiden kring 17-/1800 talet togs ett <sup>14</sup>C prov. Detta prov uppvisade en mycket högålder och det provtagna materialet kan inte ha sitt ursprung i det dokumenterade lagret. Istället har detta tolkats som en indikation på markförbättrande åtgärder i samband med tobaksodling i området under 17-/1800-talet.



Figur 1. Lunds medeltida stad, fornlämning 73:1, med platsen för undersökningen markerad med en röd stjärna. ©Lantmäteriets fastighetskarta i bakgrunden.

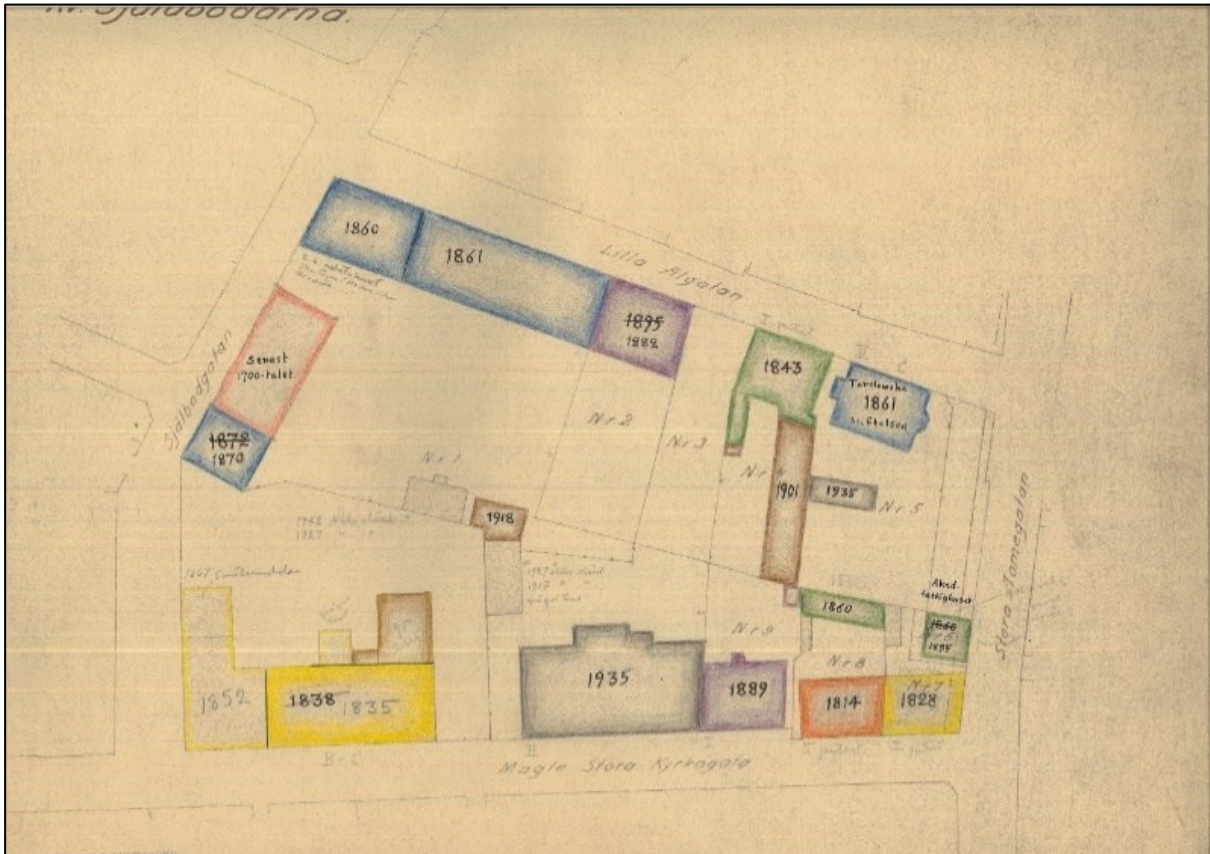
## Inledning

I samband med Lunds kommuns uppförande av ett växthus och anpassad entré till Magleskolan i Lund, har arkeologer från Kulturen utfört en arkeologisk undersökning i form av en schaktningsövervakning, enligt Länsstyrelsens beslut (Lst dnr:431-43867-2021, Kulturens projektnr: A\_2021\_0102). Den berörda fastigheten ligger inom fornlämning L1988:5459, vilket motsvarar området för Lunds medeltida stad.

## Fornlämningssmiljö

Kvarteret Själabodarna ligger strax öster om platsen för den medeltida S:t Mikael's sockenkyrka med tillhörande kyrkogård och ca 200 meter öster om domkyrkan (fig. 1). Kvarteret finns återgivet på de äldsta avbildningarna av Lund (se figur 3) och gatorna som omger kvarteret (Lilla Algatan, Stora Tomegatan, Magle stora kyrkogata och Själbodgatan) är alla av medeltida datering (Bevaringskommittén 1983). Enligt Anders Andréns rekonstruktioner av Lunds medeltida tomtindelning bestod Själabodarna 16 tidigare av tomt nr 63 och Själabodarna 15 motsvarade tomt nr 59–62 (Andrén 1984, fig. 5). I de skriftliga källorna nämns tomt 63 som ett vikariesresidens, en bostad för en kyrklig ämbetsman och om detta anges från år 1558 att herr Mogens residens är "*møgett forfallen wden ett stenhus*" (Andrén 1984). Därefter går ägandet av tomten över till professorn i logik år 1639 och under

1680-talet kommer slutligen den första benämningen om fattigbodarna på platsen. I en jordebok från år 1696 framgår att det på tomten fanns en lycka, ägd av Professor Lundsten "liggandess widh dhe fattiges bodher". Tomt 59–62 var ett vikarieresidens, benämnt "Loftsgården", och tillhörde S:t Thomas av Canterbury och S:ta Annas altare på den södra sidan av koret. Ett urval av omnämnandena av tomten presenteras nedan: År 1558 nämns att Loftsgården är "slett forfallen wden ett sthen hu oc thett haffuer bygning behoff". Nio personer betalade hyra för Loftsgården år 1618. År 1647 omämnas att Niels Jörgensen (Aerylaeus) upprättat själabodar av residenset (Andrén 1984:75).



Figur 2. Ragnar Blomqvists kvarterskarta av Sjalabodarna med datering av husen. Magleskolan (Gult) i sydväst daterat till 1835, Kulturens LB-arkiv.

Med största sannolikhet är det fattigvården på platsen som gett kvarteret dess namn. Ordet "själabod" är en äldre benämning för fattighus (Persson 1966:14). Under 1500-talet instiftar kantorn vid domkapitlet Wessel Pallesen "en evig allmosa" till de fattigas underhåll i Lund vilket då materialiserades i ett hus vid Råbygatan (Persson 1966:15). Förvaltningen över fattigboden övergick så småningom till universitetet och nya fattigbodarna inrättas då i kv Sjalabodarna (Persson 1966). I kartmaterialet från år 1784 återfinns en sådan inrättning vid Stora Tomegatan. På fastigheten nr 16 uppförs år 1835 Magleskolan (fig. 2), då som en fortsättning på kvarterets sociala traditioner med arbets- och kokinrättning med fattigskola

(Bevaringskommittén 1983). Idag huserar lokalen Lunds Fontänhus, en rörelse av verksamheter riktade till personer som har eller har haft kontakt med psykiatri (lundsfontanhus.se).



Figur 3. Osignerad karta från 1655–1660 med kvarteret Själabodarna markerat i rött (Andren & Högstedt 1990).

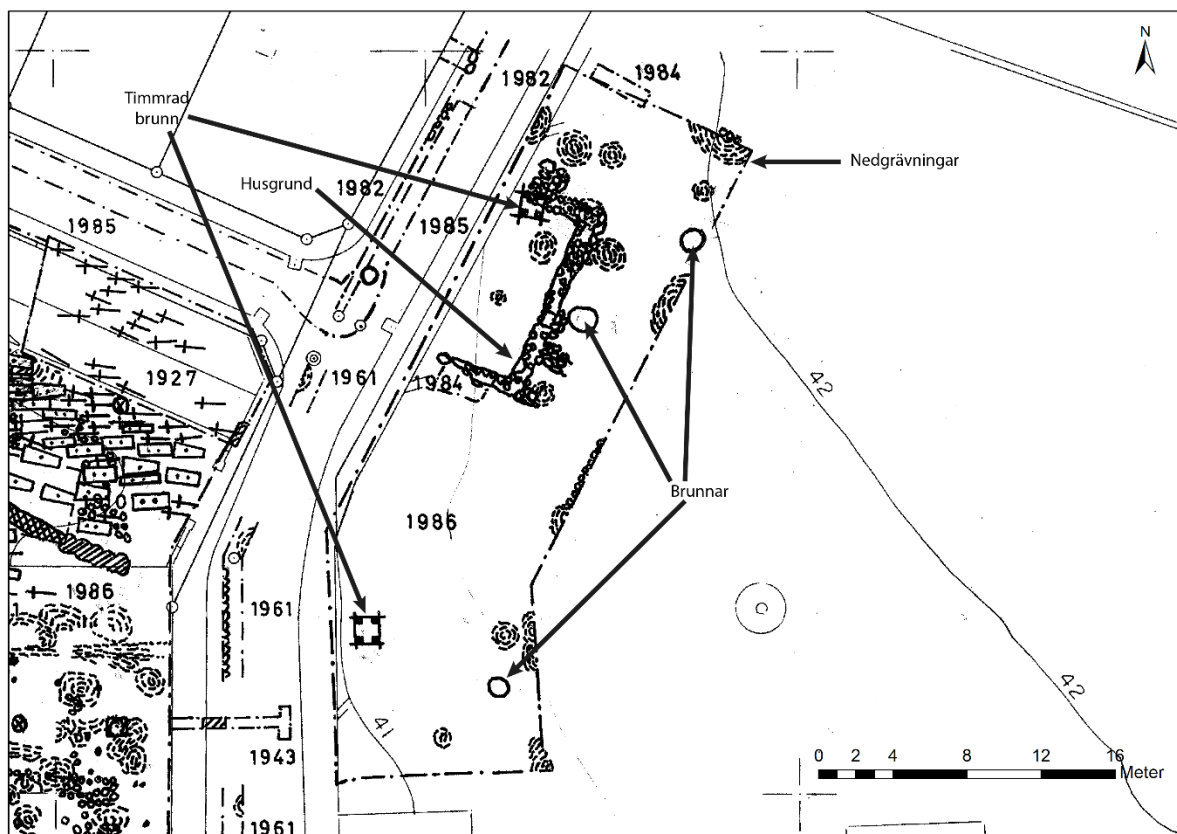
## Tidigare arkeologiska iakttagelser

I kvarteret Själabodarna har flera arkeologiska undersökningar tidigare skett. Nedan följer huvuddragen i ett urval av dessa undersökningarna. Om inget annat anges är informationen hämtad från Kulturens LA-arkiv.

Vid en grundgrävning år 1935, för arbetsförmedlingens gamla lokaler på fastigheten Själabodarna 13, framkom en grundmur från ett hus som revs på sent 1800-tal samt ett flertal brunnar och föremål från platsens medeltida bebyggelse. Bland annat påträffades en brunn med skoning av en urholkad ekstam, en typ som dateras till 1000–1100-talet (Blomqvist 1935). Moränen påträffades här 1,10 m under markytan.

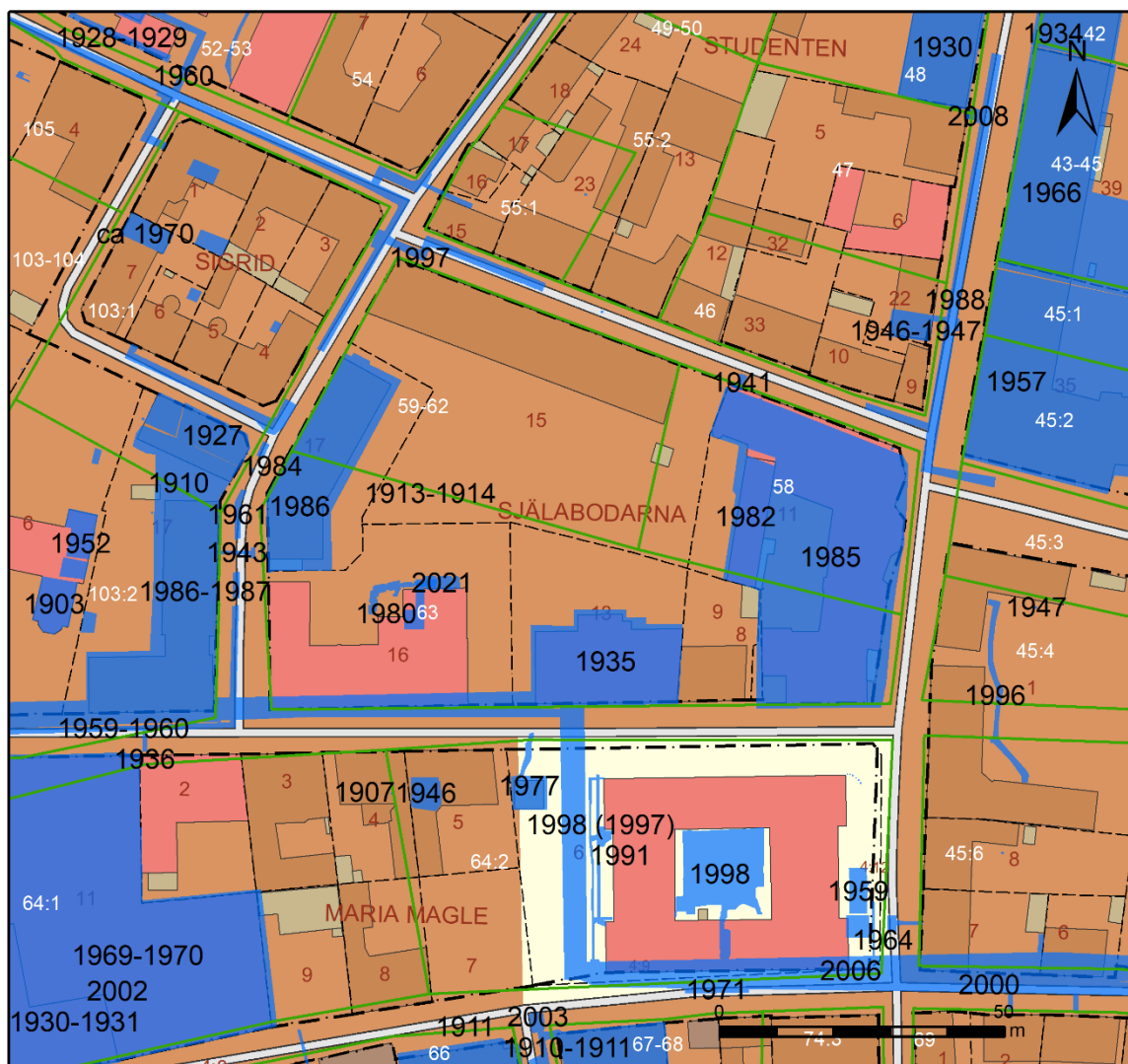
Under uppförandet av Sankt Thomas Kyrka, på fastigheten Själabodarna 11, år 1985 påträffades bebyggelse lämningar från tidig medeltid. Ett stort antal stolphål i moränen antydde stolpburna hus, vilket vanligtvis dateras till tidigt 1000-talet då tekniken ersätts med resvirkesteknik efter 1050-talet (Gardelin 2007b). Under samma undersökning framkom även ett skelett från ett spädbarn. Som begravts under ett lergolv. Ett ovanligt fynd och eftersom kroppen begravts på tomten och inte på kyrkogården har det lett till diskussioner kring individens död (Roslund 1990).

År 1986, vid en grundgrävning inom fastigheten Själabodarna 17 framkom 24 st anläggningar (Gardelin 2007a, fig 4). De flesta av dessa bestod av timrade- samt oskodda brunnar och avskrädesgropar eller lertakter. I moränen påträffades även murarna till ett stenhus. Keramikskärvor påträffade i lagret över husresterna gav en hänvisning till att huset rivits under 1600-talet, vilket också stärks av de skriftliga källorna (Andrén 1984:75). Förutom husgrunden, som uppförts mellan 1200–1300-tal, så har merparten av de framkomna arkeologiska anläggningarna daterats till 1000–1100-tal (Gardelin 2007a, fig 4).



Figur 4. Utdrag ur Kulturens generalkarta men bland annat resultaten från utgrävningen av Själabodarna 17.





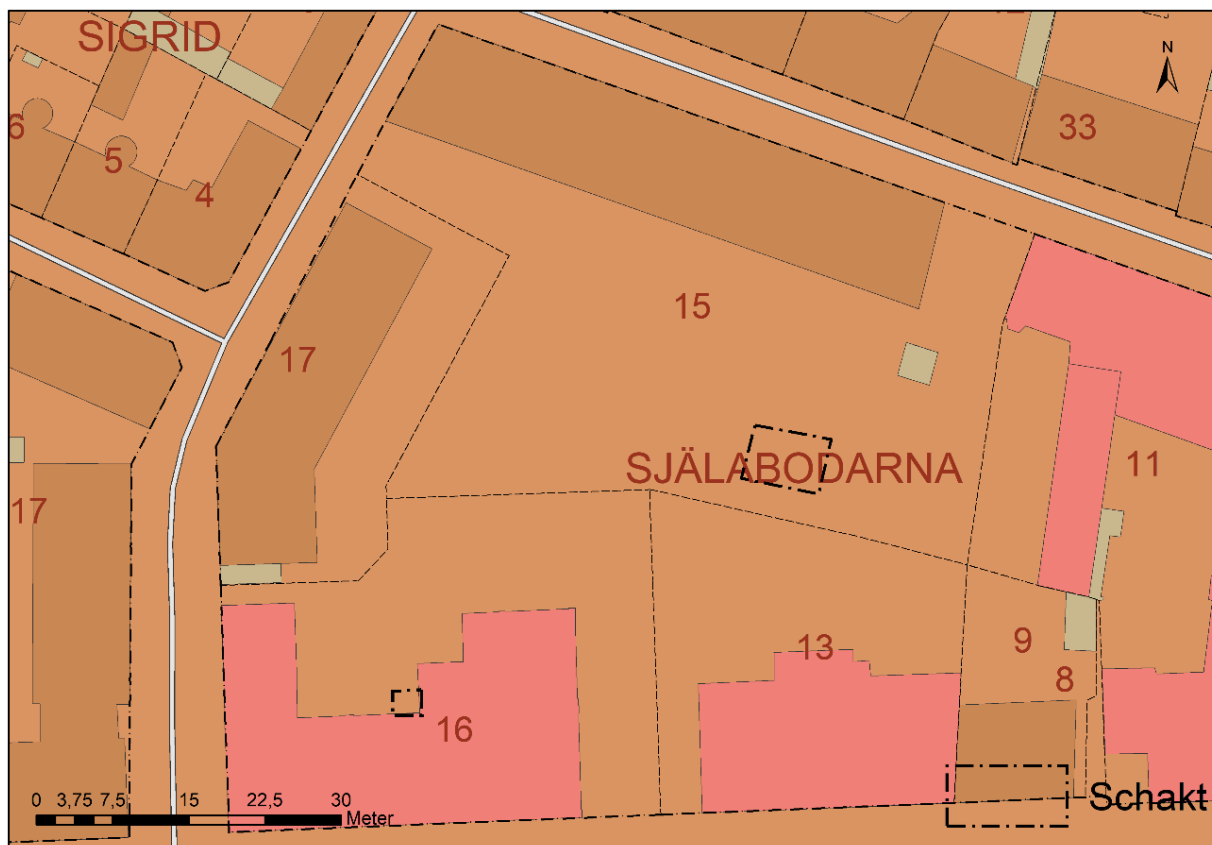
Figur 5. Utdrag ur fastighetskartan ©Lantmäteriet med tidigare undersökningar markerat med blått. Undersökningarna är även markerade med årtal i svart. Andréns (1984) tomtrekonstruktion är markerat med gröna linjer och vita siffror.

Under år 2021, i samband med anläggandet av en ny fettavskiljare intill Magleskolans kök, genomfördes en arkeologisk schaktningsövervakning. Vid schaktningen framkom intakta medeltida kulturlager i form av odlings- och brandlager samt gropar. Kulturlagermäktigheten uppmättes till ca 2 m och vid undersökningen framkom även keramik av typen yngre rödgods och svartgods (Boström och Brink 2022). Samma år anlades även ett miljöhus som visade på intakta medeltida odlingslager nära Magleskolan (Boström 2022).

Sammanfattningsvis kan konstateras att de tidigare arkeologiska undersökningarna visat på välbevarade bebyggelse lämningar i kvarteret från vikingatid/tidig medeltid. Kulturlagermäktigheten för kvarteret har även kunnat uppmätas till 1,50–2,10 m. Majoriteten av de tidigare undersökningarna har varit längs kvarterets ytterkanter (figur 5).

# Genomförande och resultat

I undersökningen exponerades två olika ytor på 4 respektive 42 kvm. Det stora schaktets placering var inom fastigheten Själabodarna 15 medan det lilla var på Själabodarna 16 (figur 6).

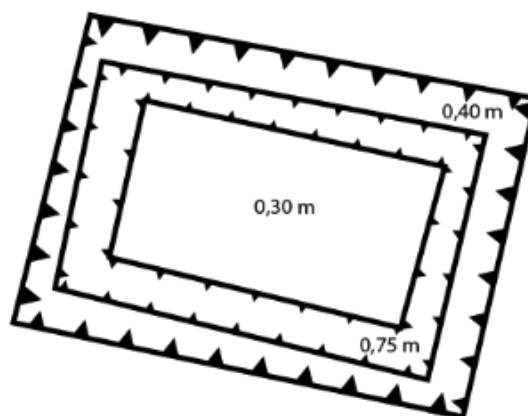


Figur 6. Utdrag ur fastighetskartan med de två schakten markerade med punktsträckad linje. ©Lantmäteriet.

## Stora schaktet

I det större schaktet schaktades hela ytan av till ett djup om 0,30 m. Denna volym bestod enbart av modernt påförda lager från 1800-talet och framåt. Längs ytterkanterna grävdes aningens djupare, till 0,40 m. Det grävdes ett djupare fundamenteringsdike innanför det yttre djupare området, motsvarande storleken på växthuset, till ett maxdjup på 0,75 m, se figur 7.

Innan undersökningen bestod markytan till största del av grässvål, med undantag för det nordöstra hörnet där en hårdjord, stenbelagd, uteplats fanns. I topplagret gjordes ett antal fynd av modern karaktär som har tolkats tillkommit jorden under 1900-talet. Fynden bestod av en hals till en glasflaska, större delen av



Figur 7. Översiktlig plan över maximalt schaktdjup i det stora schaktet. Då terrängen inom ytan lutade är det maxdjupet som är redovisat, vilket uppmättes i den östra sidan. På den västra sidan var schaktdjupet grundare.

järnring, tolkat till att ha varit en dörrklapp, ett mindre fragment vit kakelugnsskärva och en porslins-skärva.

Från den västra sidan av uteplatsen och till det sydöstra hörnet av den grävda ytan gick en elkabel som troligen var inkoppling för utebelysningen i området. Kabeln låg på ett djup av 0,35 m, utan skydds-rör, men med märkplast (fig. 11).

I den östra delen av schaktet framkom lager som tolkats utgöra en tidigare gång. Toppskiktet av gången var sand och började ca 0,10 m under markytan. Detta sandlager gick i SV-NÖ riktning och. Sandlagret syntes i den södra sektionen ca 0,60 m från östra kanten, 2 m bred. Sandlagret övergick till bärlager av grövre storlek efter 0,05–0,10 m. Gången kunde även ses i plan och i den östra sektionen. Ovan nämnda elkabel hade skurit genom denna gång.

På ett djup av 0,65 m framkom en skalmur orienterad i nord-sydlig riktning med en totalbredd 1,90 m (fig. 8, 9 och 11). Muren kunde ses i den norra delen av undersökningsområdet med ett avslut i den södra delen. Inga spår efter en vinklig av muren dokumenterades. Muren var konstruerad som en skalmur med tegelstenar på den västra och södra sidan. På den östra sidan kunde två röda, sekundärbrända, tegelstenar observeras i schaktväggen, men det som framförallt exponerades var två grovt huggna kalkstenar som låg ovanpå varandra. Den nedre stenen hade viss utkragning, 0,05–0,10 m, som skulle kunna vara den faktiska fundamenteringen. Kalkstenen var 0,17 m bred och 0,19 m



Figur 8. Mur i nord-sydlig orientering. Norr är uppåt i bilden.

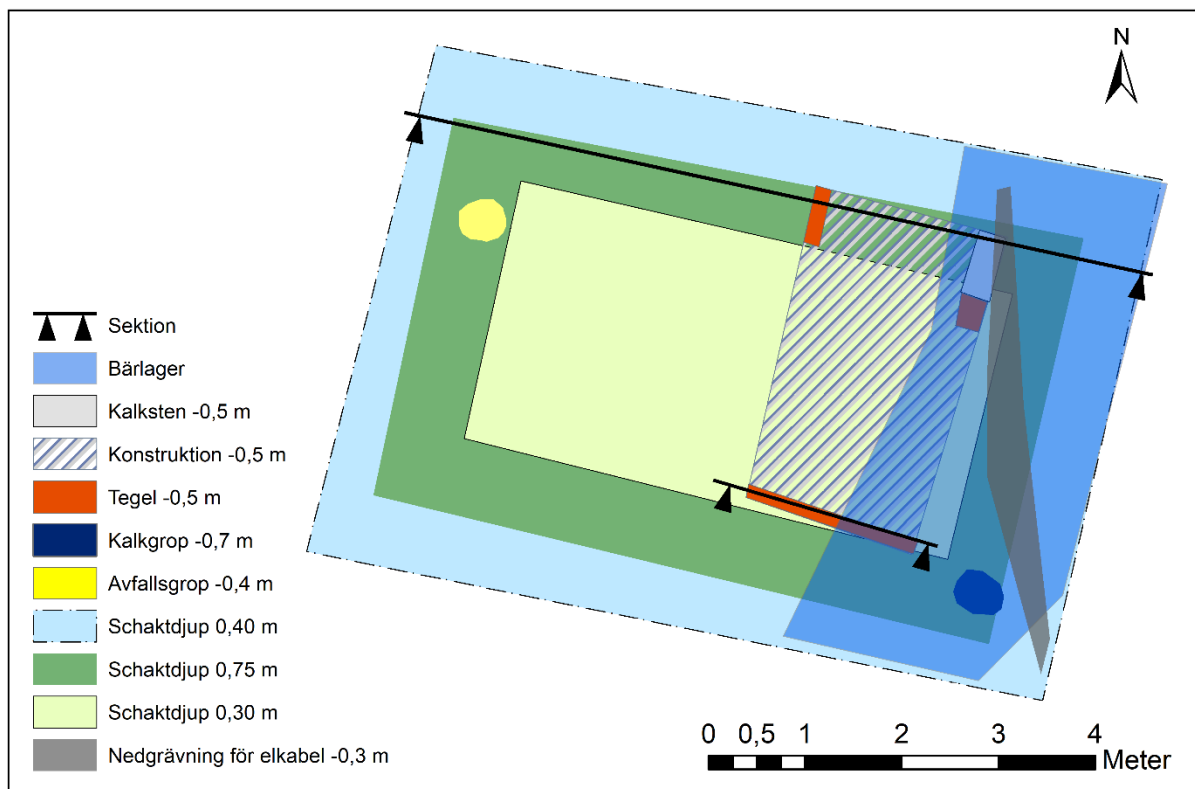
hög, längden var mer än 0,75 m. De tegelstenar som kunde ses i den östra delen av muren hade ca fem centimeter puts med låg kalkhalt med en rosa och gul bemålning. Tegelstenarna som bildade den västra delen av skalmuren bestod av stenar i storleken 12\*7\*19 cm. Teglet var maskinslaget och både av röd och gul typ. Tegelstenarna kunde dokumenteras i tre skift, men muren fortsatte djupare. Fogmassan mellan teglet var lera. Fyllningen i muren var fylld med rött tegelkross i lera och kalkbruk. I detta fanns små bitar med kalkbruk med klarblå färg på. Den blå färgen hade en tendens att oxidera och förändras mot grå-grön färg.

I den södra delen av schaktet kunde en söderfasad av muren ses, figur 9. Muren bestod av blandat rött och gult tegel. Totalt kunde fyra skift dokumenteras, men muren fortsatte djupare. Stenarna var satta i lera och var ojämna. Murens datering uppskattades till 17–1800-tal efter tegelstenstypologi och konstruktionsteknik.



Figur 9. De fyra skiften med tegelstenar som dokumenterades i den södra delen av murkonstruktionen. Fotograferat från söder.

Förutom muren framkom två nedgrävningar. Den ena nedgrävningen var i det sydöstra hörnet av undersökningsområdet och tolkades vara en kalkgrop. Gropen var 0,40 m i diameter och var lerskodd. Det bevarade djupet var 0,10 m då toppen var avskuren vid anläggandet av ovan beskrivna gångväg. Den andra nedgrävningen var aningen större, ca 0,60 m i diameter, och fanns i nordvästra delen av schaktet. Anläggningen framkom då önskvärt schaktdjup uppnåts. Nedgrävningen var fylld med skörbränd sten och tolkades som en avfallsgrop. Anläggningarnas rumsliga relation ses på figur 10.



Figur 10. De dokumenterade anläggningarna i det större schaktet, områdena markerade med kalksten och tegel ingår i konstruktion 1, medan området markerat med konstruktion 1 är ett estimat hur konstruktionen har sett ut. Även placeringarna av de två sektionsritningarna är markerade på denna ritning.

Lagerföljden i det större schaktet redovisas i matrisen (bilaga), samt i sektionsritningarna (bilaga). Majoriteten av kontexterna överlagrar konstruktion 1, som är skalmuren som typologiskt dateras till 1700-tal. De flesta kontexterna var därmed yngre än 1700-tal. Lager 2 daterades till mitten av 1700-talet, med hjälp av resultatet från makroanalysen som påvisade rester efter tobaksodling och att det lagret överlagrar konstruktionen är en trolig datering av konstruktionen tidigt 1700-tal. Därmed är den inte heller den byggnad som avbildas på kartor från sent 1800-tal. Avfallsgropen och kalkgropen har en okänd ålder och kan vara av äldre ursprung.

Lager 2, som nämndes ovan, utgjordes av svart kulturjord av lerig och humus som var torr och fet. Inga fynd påträffades, lagret hade en del träkolfläckar och tolkades som ackumulerat kulturlager från odling efter konstruktion 1, alternativt påförda massor. Ur det ovan nämnda makroprovet från lager 2 togs det ut ett  $^{14}\text{C}$  prov.  $^{14}\text{C}$  provet valdes ut efter att det skulle ha kort egenålder. Makroanalysen stödde den arkeologiska tolkningen att lagret var ett odlingslager. Analysen kunde dessutom tillföra att odlingen med största sannolikhet hade skett i mycket bördig jord och den troliga grödan var Virginiatobak. Denna tobak var vanlig under mitten av 1700-talet och kan som tidigast anses som etablerad i Skåne under 1600-talet. Tobaken odlades även under 1800-talet (bilaga).

$^{14}\text{C}$  dateringen av lager, som togs ut ur makroprovet, gav ett resultat på mer än 48 000 BP (bilaga). Denna datering tidfäster inte lagrets uppkomst utan när det provtagna materialet skapades. Då  $^{14}\text{C}$  provet härstammar från ett lager med mänsklig aktivitet, som överlagrar en mur från 1700-talet kan

slutsatsen tas att det provtagna materialet inte ursprungligen kommer från detta lager utan har blivit inblandat från mycket äldre lager.

Då dateringen var så osannolik har flera kvalitetssäkrande åtgärder genomgåts. Provet har analyserats två gånger av Tandemlaboratoriet, med samma resultat. Det innebär att det troligen inte är ett maskinfel. Halten  $^{14}\text{C}$  var så låg att laboratoriet kunde utesluta att det rör sig om föroreningar med till exempel fossil olja, då det provtagna materialet i sig skulle haft så mycket  $^{14}\text{C}$  att resultatet visat en högre halt  $^{14}\text{C}$ . Slutsatsen av detta är att det provtagna materialet var över 48 000 år gammalt.

Vidare har det provtagna materialet utvärderats. Vid makroanalysen och vid utplocket har det provtagna materialet fastslagits till sädeskorn, men med  $^{14}\text{C}$  analysens resultat har två alternativa tolkningar av materialet föreslagits av Jens Heimdahl (muntl.). Båda förklaringsmodellerna utmynnar i att det inte var ett sädeskorn som blev skickat på analys. Antingen kan det ha varit ett ovanligt stort frö från någon vild gräsart som vuxit och förkolnats under någon tidigare interstadial/interglacial period och som bevarats i moränen. Som ett troligare alternativ framhåller Heimdahl att det kanske var någon typ av förkolnat hartsartat material som kan ses i fossilt kol (Heimdahl muntl.).

Följdfrågan ur arkeologisk synvinkel är hur ett material med den åldern hamnat i det provtagna lagret. Att det provtagna materialet blandats in från moränen på platsen anses som osannolikt då undersökningsområdet låg centralt i fornlämningen Lunds medeltida stad och det provtagna lagret låg relativt grunt. Troligare är att materialet tillförts från ett äldre lager längre bort, troligen utanför Lunds medeltida stadsvallar. Ursprunget för det provtagna materialet går inte att fastställa med säkerhet eller syftet med att tillföra materialet, men olika hypoteser kan ställas upp. Det ur arkeologisk synvinkel mest troliga är att materialet har tillförts jorden i samband med en markförbättrande insats. Det finns arkeologiskt dokumenterat från flera platser i Lund med dess omland att man tillfört massor från områdena utanför staden för att få en mer lättbearbetad jord, till exempel med grus som troligen hämtats från ett område söder om Lilla Råby (Balic 2014:24, Guldåker 2020:67f, Balic & Guldåker 2020:52f). Enligt Magnus Bernhard Swederus beskrivningar för tobaksodling från 1887 skulle odlingen utföras i "svartmylla och sand i förening med riklig gödsling" (Ljunggren 2013). De ackumulerade kulturlagren i en stad fyller funktionen som svartmylla med riklig grundgödsling, däremot behöver sanden tillföras från ett geologiskt lager. Det är troligt att i samband med dessa förflyttningar av geologiska massor har det provtagna materialet blivit tillfört lagret.

Det mindre schaktet efterkontrollerades enbart, inget äldre kulturlager påträffades. Inget av schakten grävdes till moränen.

## Kulturlagerstatus

Till det djup som undersökningen grävdes, 0,75 m, påträffades enbart i stort sett yngre lämningar. Framförallt kulturlager med odlingslämningar. Kvarteret är relativt orört från större ingrepp och

bevarandeförhållandena i det undre kulturlagret bedömdes som goda. Schakten grävdes inte till moränen.

## Förslag på fortsatta åtgärder

Arbetet slutfört, inga vidare åtgärder är nödvändiga. Dock kvarstår lagskydd för fornlämningen.

# Administrativa och tekniska uppgifter

<b>Länsstyrelsens dnr</b>	431-43867-2021
<b>Fornlämningsnr</b>	RAÅ Lund 73:1
<b>Lämningsnr, fornreg</b>	L1988:5459
<b>Kulturens projektnr</b>	A_2021_0102
<b>Trakt/kvarter/fastighet</b>	Själabodarna 15 och 16
<b>Socken</b>	Lunds stad
<b>Kommun</b>	Lund
<b>Län</b>	Skåne
<b>Typ av exploatering</b>	Byggnation
<b>Uppdragsgivare</b>	Lunds Kommun
<b>Typ av undersökning</b>	Arkeologisk schaktningsövervakning
<b>Ansvarig institution</b>	Kulturen
<b>Fältarbetsledare</b>	Kristoffer Brink
<b>Övrig personal</b>	-
<b>Fältarbetstid</b>	2022-03-01 – 2022-03-02
<b>Fälttid, arkeolog, tim</b>	13 h
<b>Yta, m<sup>2</sup></b>	42 m <sup>2</sup>
<b>Kubik, m<sup>3</sup></b>	20,6 m <sup>3</sup>
<b>Fyndmaterial</b>	KM99205:1-3, 9 fyndposter. Fynden förvaras efter fyndfördelning på Kulturens magasin Diabasen
<b>Ritning, dokumentation</b>	1 st A3 ritfilm: 2 sektionsritningar skala 1:20, Digitala inmättningsfiler i Kulturens stads-GIS
<b>Foto</b>	30 digitala fotografier
<b>Analyser</b>	1 st makroanalys och 1 st <sup>14</sup> C
<b>Arkivmaterial, förvaring</b>	Kulturens LA-arkiv under fastighetsbeteckningen Själabodarna 15



# Referenser

- André, Annika. & Högstedt, Christina. 1990: *Kartornas Lund. 1580-talet till 1950*. Gamla Lunds Förening för Bevarande av stadens minne. Årsskrift 72. Lund.
- Andrén, Anders. 1984: Lund Tomtindelning, ägo struktur, sockenbildning. RAÄ & SHM rapport. *Medeltidsstaden* 56. Stockholm.
- Balic, Ivan 2014: Kv. Trädgården 11. Lund. arkeologisk slutundersökning 2011. *Kulturens rapporter* nr 7. Lund
- Balic, Ivan och Guldåker, Aja 2020: Åkarp 3:2. Fornlämning RAÄ Uppåkra 46/L1986:5285. Uppåkra socken, Burlövs kommun, Skåne län. Arkeologisk undersökning 2016. *Kulturmiljörapport 2020:50*. Kulturen. Lund.
- Bevaringskommittén, 1983: *Lunds stadskärna: Bevaringsprogram Krafts rote*. Lund
- Blomqvist, Ragnar. 1935. Brunnar och vattenledningar i Lund under äldre tider. *Kulturens årsbok* 1935. Kulturen Lund. s173-210
- Boström, Sebastian. 2022. Kv Själabodarna 16. Fornlämning RAÄ Lund 73:1/L1988:5459. Lunds stad och kommun, Skåne län. Arkeologisk schaktningsövervakning 2022. *Kulturmiljörapport 2022:26*. Kulturen. Lund.
- Boström, Sebastian & Brink, Kristoffer 2022. Kv Själabodarna 16. Fornlämning RAÄ Lund 73:1/L1988:5459. Lunds stad och kommun, Skåne län. Arkeologisk schaktningsövervakning 2021. *Kulturmiljörapport 2022:25*. Kulturen. Lund.
- Gardelin, Gunilla. 2007a. Kv. Själabodarna 1, Lund. Arkeologiska undersökning 1986. *Arkeologiska arkivrapporter från Lund*, nr 252. Kulturen. Lund.
- Gardelin, Gunilla. 2007b. Kv. Själabodarna 11, Lund. Arkeologisk undersökning 1985. *Arkeologiska arkivrapporter från Lund*, nr 253. Kulturen. Lund.
- Guldåker, Aja 2020. Hjärup 1:3 Fornlämning RAÄ Uppåkra 47/L1986:5286. Uppåkra socken, Staffanstorps kommun, Skåne län. Arkeologisk undersökning 2016. *Kulturmiljörapport 2020:78*. Kulturen. Lund.
- Ljunggren, Lars 2013. *Blad ur tobakens historia af Magnus Bernhard Swederus. Avskrift 2013 av artikel ur: Svenska Trädgårdsföreningens tidskrift 1887: Första häftet s. 6–15; Andra häftet s. 34–47; Tredje häftet s. 72–84; Fjärde häftet s. 110–119; Femte häftet s. 136–146; Sjätte häftet s. 170–183*. Kungl. Skogs- och Lantbruksakademien Enheten för de areella näringarnas historia, ANH.

Persson, Johan. 1966. Fattig i Lund. *Föreningen Gamla Lund. Årsskrift XLVIII.*

Roslund, Mats. 1990. Nittioalets medeltidsarkeologi och det döda barnet. *Fornvännen*. 1990/4 s283-292.

### **Arkiv**

Kulturens LA-arkiv

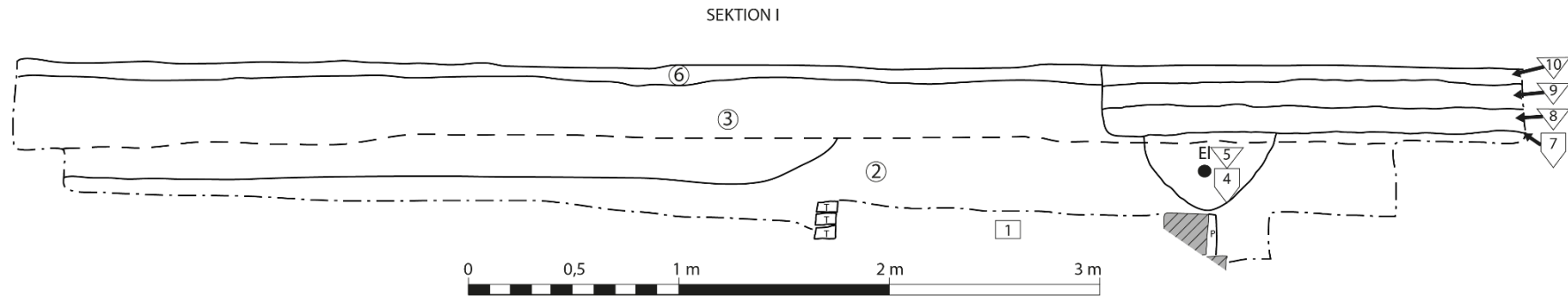
Kulturens LB-arkiv

### **Internet**

[lundsfontanhus.se](http://lundsfontanhus.se), hämtad 2022-06-30

# Bilagor

## 1. Sektionsritningar

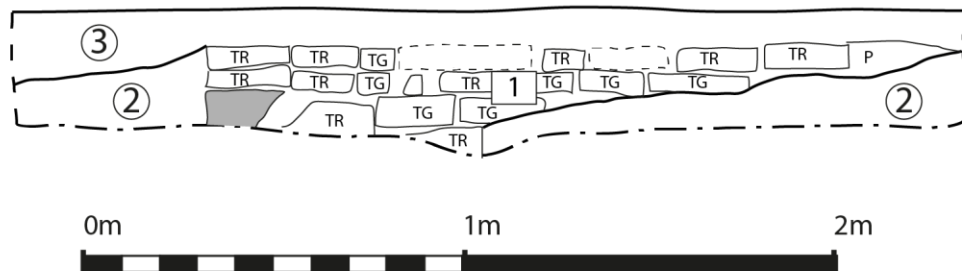


Streckad linje markerar trappsteg i sektionen

### Norra sektionen

1. Konstruktion 1, inmättnings ID 200. Skalmurskonstruktion med rött och gult tegel på västra sidan och kalksten i den östra delen. Stenarna är satta i lera. Öster om kalkstenen fanns ett ca 5 cm tjockt lager av lera som hade bemålat puts med rosa och gul färg. 1,80–1,90 m i tvärsnitt. Murens nedre skift exponerades aldrig och kunde inte dokumenteras. Notera utgrävningen i öster som kan indikera en övergång från dagermur till grund. Fyllningen i skalmuren bestod till stor del av lera, med inslag av kalk. En viss förekomst av puts med blå-lila bemålning som fort oxiderade till grå-grönt fanns i fyllningen. Muren är tolkad till att vara från 1700-talet. Dateringen bygger på tegelstenstyperna som använts, samt dateringen på överliggande lager.
2. Svart kulturjord av lerig och humus, torr och fet. Inga fynd, men inslag träkolfläckar. Tolkat som ackumulerat kulturlager från odling efter konstruktion 1, eller övertäckning.
3. Modernt utjämningslager med tegelkross. Brun-svart lerig sand, något fet och torr.
4. Nedgrävning för nedläggande av elkabel.
5. Fin gul sand som fyllning kring elkabel.
6. Dagens markhorisont med gräs i finare matjord.
7. Nedgrävning för hårdgjordyta
8. Makadam som bärlager till uteplats.
9. Sättsand till smågatsten till uteplats.
10. Smågatsten på uteplats.

## SEKTION II



### Norra sektionen

1. Konstruktion 1, inmättnings ID 200. Skalmurskonstruktion med rött och gult tegel. Stenarna är satta i lera. 1,80–1,90 m kunde dokumenteras i denna sektionen. Murens botten kunde inte dokumenteras. Muren är tolkad till att vara från 1700-talet.

2. Svart kulturjord av lerig humus, torr och fet. Inga fynd, men träkolfläckar. Tolkat som ackumulerat kulturlager från odling efter konstruktion 1

3. Modernt utjämningslager med tegelkross. Brun-svart lerig sand, något fet och torr.

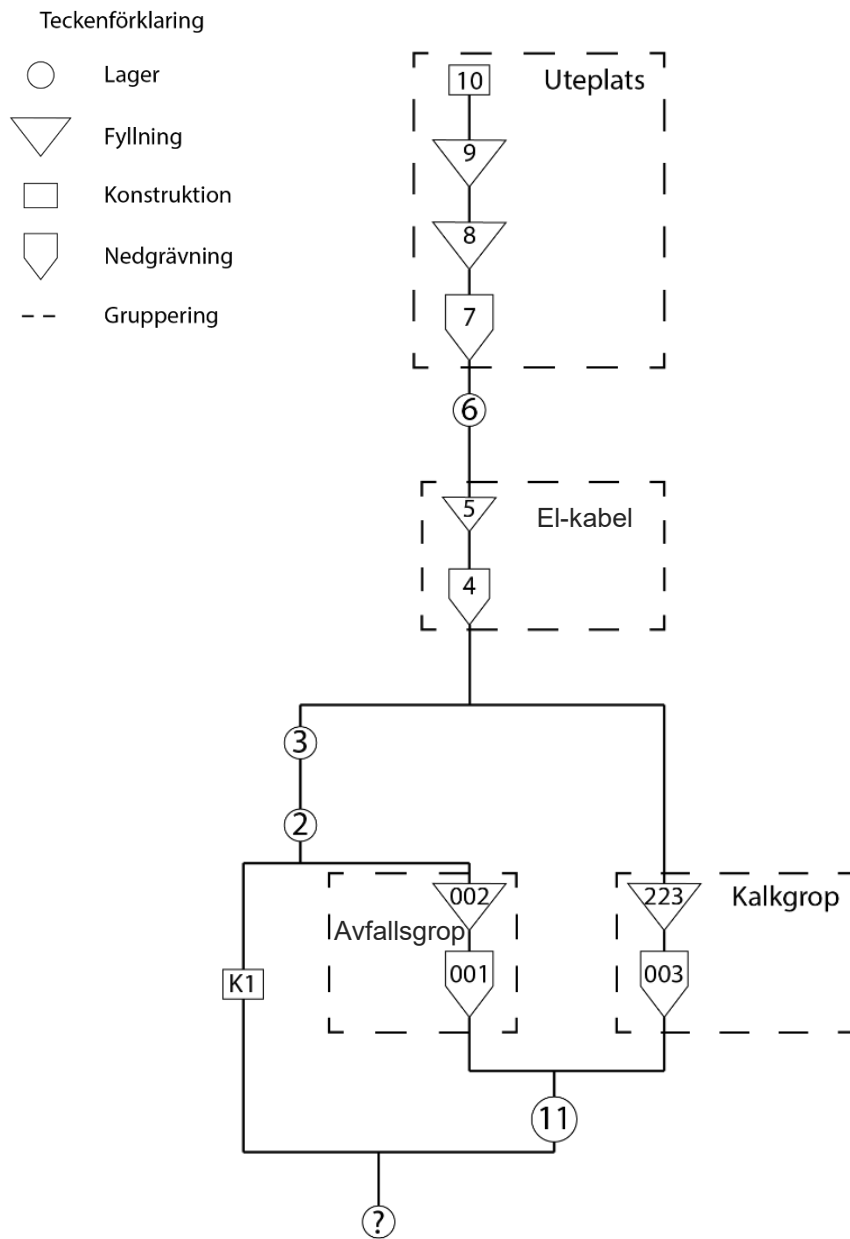
P. Puts

Toppen på denna sektion är avbanad och är inte den ursprungliga markytan, som var 0,30 m högre. Konstruktion 1 ligger bakom lager 2 i öster och huruvida det som ses i denna sektion är en kortsida på muren eller om det är det SV hörnet av en byggnad som exponerats är osäkert.

## 2. Fyndlista

KM nummer	Name	Material	Sakord	Status	Vikt	Typ	Del	Antal fragment	Bredd	Höjd	Datering	Kommentar
KM 99204:1	Flaskhals	Glas	Flaska		43		Mynning	1			1900-tal	
KM 99204:1	Del av järnring	Järn	Ring	Avförd	70			1			1900-tal	Dörrklapp?
KM 99204:1	Vit kakelugnsdel	Kakel	Ugnskakel			Rumpkakel		1			1800/1900-tal	
KM 99204:1	Porslin	Keramik	Fat		27	Porslin	Botten	2			1900-tal	
KM 99204:2	Yngre rödgods	Keramik	Fat		4	Yngre rödgods (BIIb)	Buk	1			1700-tal	
KM 99204:2	Puts med röd/rosa och gul färg	Kalkbruk		Avförd	13			2				
KM 99204:2	Puts med blå färg	Kalkbruk		Avförd	26			2				
KM 99204:2	Djurben	Ben		Avförd	7			1				Troligt slaktavfall
KM 99204:3	Tegelsten	Tegel	Mursten	Avförd	2820			2	135	72	1700-tal	Sekundäranvänt

### 3. Matris med kontextregister



Matris som beskriver de stratigrafiska förhållandena inom det större schaktet. Beskrivning av kontexterna finns på nästa sida.

Kontextbeskrivningar till matris.

001	Avfallsgrop	Nedgrävning	I NV delen framkom en cirkulär nedgrävning ca 60 cm i diameter. Denna grävdes inte i botten, men hade en distinkt nedgrävningskant.
003	Nedgrävning till kalkgrop	Nedgrävning	Ligger i SÖ, 0,40 m i diameter, bevarad till ett djup om 0,10 m. Mjuk bottenkant. Distinkt kant.
4	Nedgrävning för el-kabel	Nedgrävning	Nedgrävning i nord-sydlig riktning.
7	Nedgrävning gång och uteplats	Nedgrävning	Modern nedgrävning inför anläggandet av gång och uteplats. Raka sidor, plan botten och relativ rätvinkel i övergången.
9	Sättsand	Fyllning	Sättsand till smågatsten för uteplats, finkornig gul/vit, torr sand.
8	Bärlager	Fyllning	Makadam som ett bärlager för uteplats, typ 0-45.
223	Lerskodd kalkgrop	Fyllning	Kalkgrop, lerskodd, 40 cm i diameter i SÖ hörnet. Kalkgropen var avskuren på toppen av moderna massor, bevarad till ett djup av 10 cm.
11	Nedre odlingslager	Lager	Odlingslager i botten av schaktet, likt lager 2, men aningens mörkare.
2	Odlingslager	Lager	Svart kulturjord av lerig humus, torr och fet. Inga fynd, men träkolfläckar. Tolkat som ackumulerat kulturlager från odling efter konstruktion 1. Kan även vara påförd jord för att täcka muren (K1).
3	Utjämningslager	Lager	Modernt utjämningslager med tegelkross. Brun-svart lerig sand, något fet och torr.
6	Matjord	Lager	Dagens markhorisont med gräs i finare matjord.
5	Sand runt kabel	Fyllning	Fin gul sand som fyllning kring elkabel.
K1	Skalmur av sekundärt använt tegel	Tegelkonstruktion	Sten på östsidan, tegel på västsidan. Mellan fylld med rött tegelkross i lera och kalkbruk. Små bitar med kalkbruk med blå färg på. Stenen på utsidan är 17 cm bred, 19 djupt, okänd längd i dagsläget. Tegelstenarna i V är 12x7x19 cm. Söder om sten i den östra sidan, verkar stenen efterföljas av sekundärt bränt tegel. Totalbredd 1,90 m. Under stenen syns en annan sten, som sticker ut ca 5-10 cm. Teglet verkar semi modernt. Puts med blå färg i skalmursfyllningen. Muren kunde på västsidan spåras till 3 skift med tegel, både röd och gul. Östsidan har 2 stenar på varandra, men i söder övergår de till tegel, 2 röda tegelstenar kunde ses. Puts med rosa och gult fanns på utsidan. Teglet verkar vara satt i lera, mesta av fyllningen är också lera. Öster om stenarna finns ett 5 cm bred ler/puts lager. I det södra "djupschaktet" kan änden på muren ses i den norra sektionen, östra delen. Enbart tegel, blandat gult och rött. Satta i lera 4 skift kunde spåras, fortsätter djupare. 1,8 m brett i avslutet. Ligger lite slarvigt, ojämnt. Muren lämnades in situ. Enstaka tegelstenar i överdelen i söder togs bort då de lossnade, samt översta skiftet i den exponerade västra delen togs bort då de var lösa.
10	Smågatsten på uteplats	Stenkonstruktion	Smågatsten satta i sättsand, relativt modern.

## 4. Analyser

# Makroskopisk analys av jordprover från Själabodarna 15 och 16, Lund

## Teknisk rapport

Jens Heimdahl, Arkeologerna – Statens historiska museer 2022-06-21

## Bakgrund

Under en undersökning vid Själabodarna 15 och 16, (Projekt A\_2021\_0102, Lst dnr: 431-43867-2021) i Lund, insamlades ett jordprov för makroskopisk analys med fokus på växtrester. Provet insamlades från ett lager som möjligen kan ha varit en odlingshorisont. Målsättningen med den makroskopiska analysen har varit att försöka utröna om det rör sig om en odlingshorisont, eller vad det annars kan vara. Ytterligare en målsättning har varit att plocka ut material med kort egenålder för <sup>14</sup>C-datering.

## Metod och källkritik

Efter mätning av jordvolymen floterades provet enligt metod beskriven av Wasylikowa (1986) och det floterade materialet våtsiktades och sorterades i siktar med minsta maskstorlek 0,25 mm. Även den kvarvarande flotationsresten av tyngre minerogent material våtsiktades och genomsöktes. Efter floteringen samlades provet upp och förvarades fuktigt i en tillsluten plastpåse till dess det analyserades. Identifieringen av materialet skedde under ett stereomikroskop med 7–100 gångers förstoring. I samband med bestämningarna utnyttjades litteratur (främst Von Jacomet 2006 och Cappers m. fl. 2012) samt referenssamlingar av recenta fröer. Den makroskopiska analysen har främst behandlat växtmakrofossil (som inte är ved eller träkol), men även puppor, fekalier, smältor, slagg, ben mm har eftersökts.

Provet insamlades från ett kulturlager som definierades av skarpa kontakter vilket visar att bioturbationen varit begränsad.



## Analysresultat

I resultattabellen har en del av materialet (det som inte är förkolnade fröer och frukter) kvantifierats enligt en grov relativ skala 1–3 prickar, där 1 prick innebär förekomst av enstaka (ca 1–5 st.) fragment i hela provet. 2 prickar innebär att materialet är vanligt – att det i stort sett hittas i alla genomletningar av de subsamplingar som görs. 3 prickar innebär att materialet är så vanligt att de kan sägas vara ett av de dominerande materialen i provet och man hittar det var man än tittar. Endast förkolnat växtmaterial presenteras i tabellen.

Själabodarna 15 och 16		Prov	200004
		Lager	2: Odlingsslager
		Volym/l	1,6
Förkolnade vedartade växter		Träkol	•••
Förkolnade örtartade växter		Rottrådar	
		Standelar	
Animaliska lämningar		Benfragment (däggdjur)	••
		Brända benfragment	•
		Fiskfjäll-/ben	••
Övrigt		Kulslagg	
Oförkolnade fröer/frukter mm			
	Svinmålla-typ	<i>Chenopodium album</i> -type	1
	Blå-/Rödmålla	<i>Oxybasis glauca/rubra</i>	3
Ogräs	Brännässla	<i>Urtica dioica</i>	1
Odlat	Virginiatobak	<i>Nicotiana tabaccum</i>	32
Förkolnade fröer/frukter mm			
Säd	Sädeskorn (ospec.) fragm	Ceralia indet	1

## Diskussion

Jordprovet innehåller stora mängder fröer av virginiatobak som visar att kulturlagret är en odlingshorisont i en tobaksodling. Urbana tobaksodlingar var mycket vanliga under perioden 1725–1775, då sådan odling subventionerades av staten för att stimulera inhemsk produktion till lokal tobaksindustri. Tobaksfröer kan i princip betraktas som ett snävt daterande material. Det förekommer dock att tobak odlades även under 1600-talet, men då ofta som en medicinalväxt tillsammans med andra örter.

Övrigt material i jorden visar att den gödslats med hushållsavfall och av ogräsen att döma var den mycket näringsrik.

## Referenser

Cappers, R. T. J., Bekker, R. M. & Jans, J. E. A., 2012: *Digital Seed Atlas of the Netherlands*, (2<sup>nd</sup> edition). Groningen Institute of Archaeology. Groningen

Von Jacomet, S., 2006: *Identification of cereal remains from archaeological sites*. 2nd ed. IPAS  
Basel University, Basel

Wasylikowa, K., 1986: Analysis of fossil fruits and seeds. I Berglund, B. E. (ed.): *Handbook of  
Holocene Palaeoecology and Palaeohydrology*. John Wiley & Sons Ltd. 571–590



UPPSALA  
UNIVERSITET

Ångströmlaboratoriet  
Tandemlaboratoriet

Kol-14 gruppen

Besöksadress:  
Ångström Laboratoriet  
Lägerhyddsvägen 1

Postadress:  
Box 529  
751 21 Uppsala

Telefon:  
018 – 471 3124

Telefax:  
018 – 55 5738

Hemsida:  
<http://www.tandemlab.uu.se>

E-post:  
[radiocarbon@physics.uu.se](mailto:radiocarbon@physics.uu.se)

Uppsala 2022-10-13

Jens Heimdahl  
Statens Historiska Museer  
Arkeologerna  
Instrumentvägen 19  
126 53 HÄGERSTEN

## Resultat av $^{14}\text{C}$ datering av makrofossiler från Själbodarna 15 och 16, Lund, Skåne (proj. A\_2021\_0102). (p 4522)

### Förbehandling av makrofossiler:

- 1 % HCl tillsätts (10 h, under kokpunkten) (karbonat bort).
- 0.5 % NaOH tillsätts (1 h, 60 °C). Löslig fraktion fälls genom tillsättning av konc. HCl. Fällningen som till största delen består av humusmaterial, tvättas, torkas och benämns fraktion SOL. Olöslig del, som benämns INS, består främst av det ursprungliga organiska materialet. Denna fraktion ger därför den mest relevanta åldern. Fraktionen SOL däremot ger information om eventuella föroreningars inverkan.

Före mätningen av  $^{14}\text{C}$ -innehållet i acceleratorm förbränns det tvättade och intorkade materialet, surgjort till pH 3, till  $\text{CO}_2$ -gas som i sin tur grafiteras genom en Fe-katalytisk reaktion. I den aktuella undersökningen har fraktionen INS daterats.

### RESULTAT

Labnummer	Prov	$\delta^{13}\text{C}\text{‰}$ V-PDB	$^{14}\text{C}$ ålder BP
Ua-75462	PM 200004	-23,4	> 48 000

Med vänliga hälsningar

Maximilian Schmidt/Daniel Primetzhöfer

2022

- 2022:29 Kv Gylleholm 11. Fornlämning RAÄ Lund 175:1, L1988:5060. Lunds stad och kommun, Skåne län. Arkeologisk schaktningsövervakning 2022. Krister Kàm Tayanin.
- 2022:30 Kv Sankt Thomas 39. RAÄ Lund 73:1, L1988:5459. Lunds stad och kommun, Skåne län. Arkeologisk schaktningsövervakning 2021–2022. Imelda Bakunic Fridén
- 2022:31 Flyinge kungsgård brandtornet, Flyinge 22:40, Lunds kommun, Skåne län. Antikvarisk medverkan 2022. Carita Melchert.
- 2022:32 Eldarehuset – en del av Stenskogen, Höör Maglasäte 13:3, Höörs kommun, Skåne län. Förstudie 2022. Aja Guldåker och Lena Hector.
- 2022:33 Kv Sankt Thomas 32. RAÄ Lund 73:1, L1988:5459. Lunds stad och kommun, Skåne län. Arkeologisk schaktningsövervakning 2022. Kristoffer Brink.
- 2022:34 Kv Katedralskolan 8. RAÄ Lund 73:1, L1988:5459. Lunds stad och kommun, Skåne län. Arkeologisk schaktningsövervakning 2022. Kristoffer Brink.
- 2022:35 Värby 40:1. RAÄ Bara 46:1, L1990:9809. Värby bytomt, Bara socken, Svedala kommun, Skåne län. Arkeologisk undersökning, schaktningsövervakning och kontroll 2019. Linda Billström & Aja Guldåker.
- 2022:36 Blåherremölla 1:2. Kristianstads kommun, Skåne län. Antikvarisk medverkan 2022. Carita Melchert.
- 2022:37 Flyinge 22:44, Lunds kommun, Skåne län. Antikvarisk medverkan 2022. Carita Melchert.
- 2022:38 Flyinge 22:50, Flyinge Kungsgård Personalbostad 10, Flyinge, Lunds kommun, Skåne län. Antikvarisk medverkan. Carita Melchert.
- 2022:39 Stadsparken, Lund. Fornlämning 73:1/L1988:5459. Innerstaden 2:1, Lunds stad och kommun, Skåne län. Arkeologisk schaktningsövervakning 2019. Imelda Bakunic Fridén.
- 2022:40 Kv Sankt Märten 2, 27 och 28. Fornlämning RAÄ Lund 73:1/L1988:5459. Lunds stad och kommun, Skåne. Arkeologisk schaktningsövervakning 2019. Imelda Bakunic Fridén
- 2022:41 Kv Själabodarna 15 & 16, RAÄ Lund 73:1, L1988:5459. Lunds stad och kommun, Skåne län. Arkeologisk schaktningsövervakning 2022. Kristoffer Brink.

Tidigare nummer kan rekvireras från Kulturen, Kulturmiljöavdelningen

Telefon: 046-350406

E-post: [arkeologi@kulturen.com](mailto:arkeologi@kulturen.com)