

Kv Svanellyckan 3, Observatorieparken

Fornlämning RAÄ Lund 73:1/L1988:5459
Lunds stad och kommun, Skåne län
Arkeologisk schaktningsövervakning 2018
Kristoffer Brink



Titel: Kv Svaneluckykan 3, Observatorieparken

Författare: Kristoffer Brink

Kulturmiljörapport: 2023:26

Omslagsbild: Observatoriet från nordöst, med schakt 13 öppet.

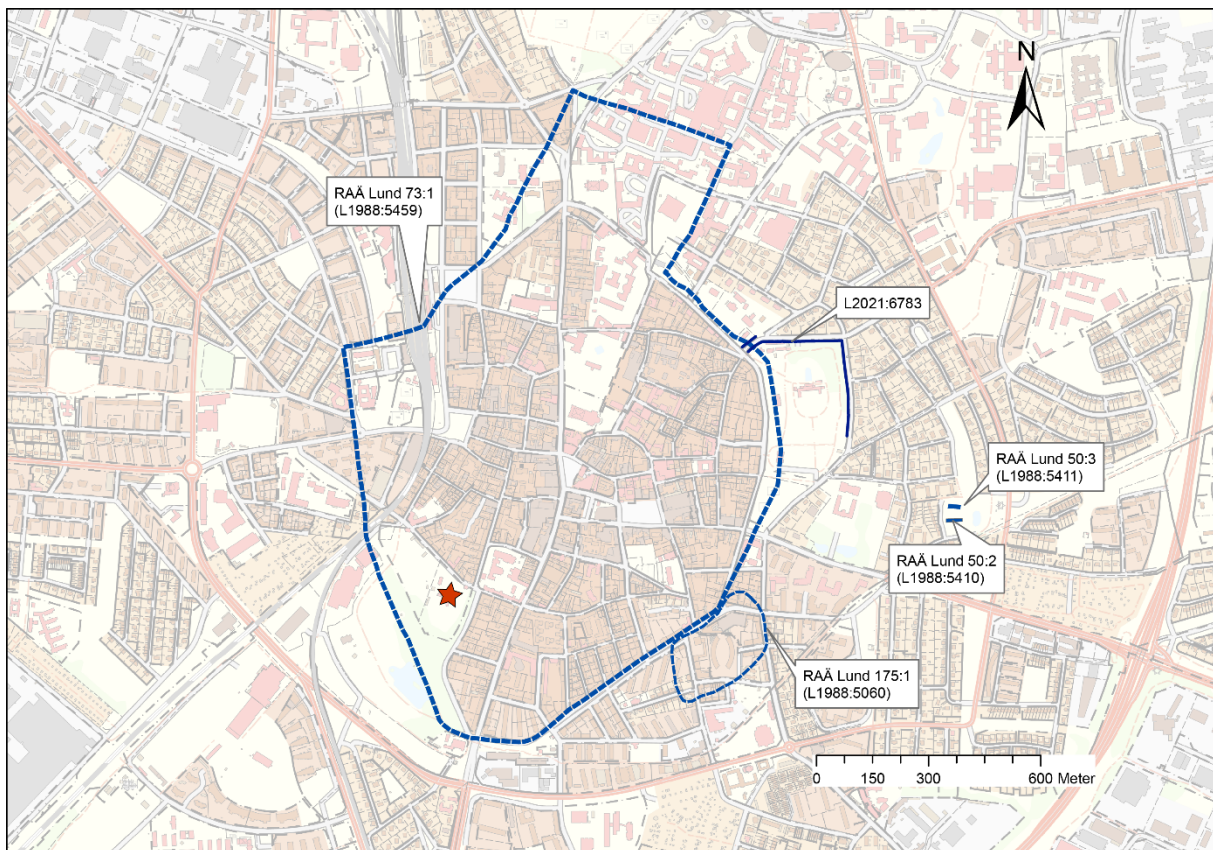
Upphovsrätt: Där inget annat är angivet, enligt Creative Commons licens CC BY

Innehållsförteckning

Sammanfattning	1
Inledning	2
Fornlämningsmiljö	2
Tidigare arkeologiska iakttagelser	6
Genomförande och resultat	7
Gångar	9
Trädplantering	9
Buskar och växtbäddar	10
Belysningsstolpe	10
Kabelschakt	10
Diskussion	10
Äldre lämningar av Observatorieparken	12
Östra delarna av undersökningsområdet – resterna efter allmänning	14
Lämningar efter protoindustri	14
Äldre konstruktionslämningar	14
Avslutande kommentarer	15
Kulturlagerstatus	15
Förslag på fortsatta åtgärder	17
Administrativa och tekniska uppgifter	18
Referenser	19
Bilagor	
1. Fyndlista KM-nummer 98591	
2. Schaktbeskrivningar	

Sammanfattning

- Lunds kommun genomförde en upprustning av Observatorieparken och i samband med detta, utfördes en arkeologisk schaktningsövervakning av Kulturens arkeologer enligt Länsstyrelsens beslut (Lst dnr 431-12912-2018, Kulturens projektnr A_2018_0017).
- Det historiska källmaterialet för området är begränsat innan sent 1700-tal. I närområdet har två kyrkor legat under medeltiden, Sankt Måns och Lilla Sankt Petri kyrkor. Sankt Måns kyrka var troligen en mycket gammal kyrka i staden Lund, då gravar knutna till kyrkan arkeologiskt påträffats under stadsvallen. Området har varit bebyggt fram till senmedeltiden då bebyggelsen utvecklades till förmån för odlingsjordar.
- Totalt dokumenterades 88 större och mindre ingrepp under undersökningen, majoriteten av ingreppen var små till både yta och djup. Den sammanlagda ytan uppskattas till 1 300 m² med en volym av ca 700 m³.
- Medeltida kulturlager, främst i form av odlingslager, framkom på flera platser. Utifrån lämningarna går det att utläsa att de sydvästra delarna av undersökningsområdet främst har hur utnyttjats för odling under historisk tid. De norra och östra delarna har en förekomst av träkol, slagg, sten och diken som tyder på mer intensivt markutnyttjande och närhet till bebyggelse och/eller verkstäder.
- Djupet till morän var mycket ojämn inom undersökningsområdet, men stora delar av området har ett morändjup på över 1,00 m. Den grundaste uppmätningen till morän var 0,35 m. I två schakt dokumenterades fuktiga kulturlager som indikerar bättre bevaringsförhållanden.
- Framtida undersökningar i området skulle kunna fokusera på metallhantverksområdet som iakttagits i de norra delarna av undersökningsområdet och som även har dokumenterats i intilliggande undersökningar i norr.



Figur 1. Lunds medeltida stad, fornlämning RAÄ Lund 73:1/L1988:5459, med platsen för undersökningen markerad med en röd stjärna. Mot bakgrund av Lantmäteriets fastighetskarta©.

Inledning

I samband med att Lunds kommun genomförde en upprustning av Observatorieparken utfördes en arkeologisk schaktningsövervakning enligt Länsstyrelsens beslut (Lst dnr 431-12912-2018, Kulturens projektnr A_2018_0017). Området för undersökningen ligger i den sydvästra delen av fornlämningen L1988:5459/ RAÄ Lund 73:1 Lunds medeltida stadsområde, i närhet av stadsvallens (figur 1).

Fornlämningensmiljö

Dagens marknivå inom kvarteret varierar mellan ca +35 möh i den nordvästra delen och +31 möh i de sydöstra delarna. Kvarteret avgränsas idag av Högevallsgatan i nordväst, Svane-gatan i nordöst, Gyllenkroks allé i sydöst samt av stadsvallens i sydväst. Undersökningen berörde de östra delarna av kvarteret, Svaneluckykan 3 (figur 2). Kvarteret kallas för Svaneluckykan och har fått sitt namn efter Olof Jensen Svane som ägde marken under 1600-talet (Bevaringskommittén 1981:177).

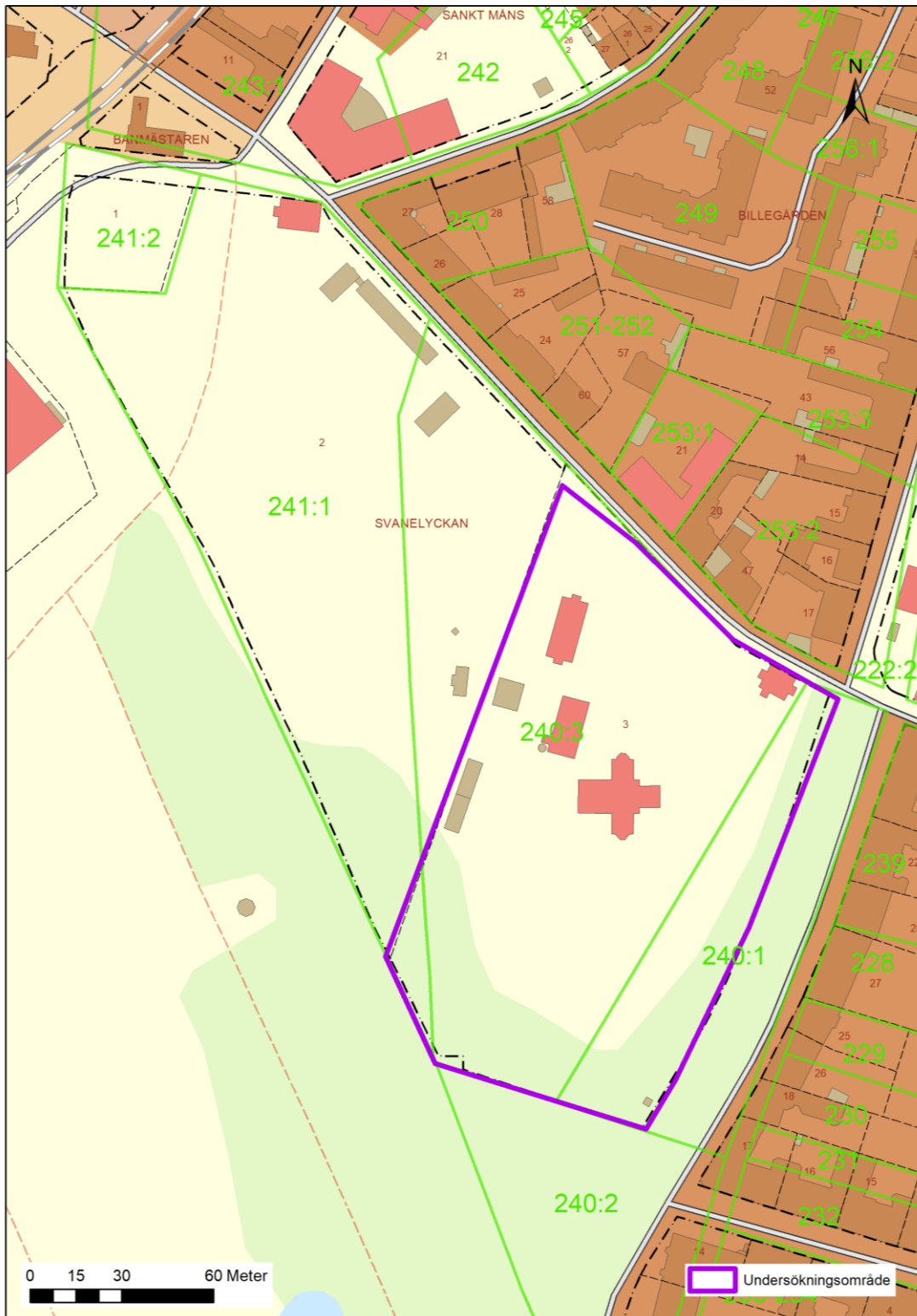
Det historiska källmaterialet för området är begränsat innan sent 1700-tal. Anders Andrén genomförde en genomgång av det historiska materialet för området i samband med hans arbete med att rekonstruera den medeltida tomtstrukturen, omkring år 1500 (Andrén 1984). I sammanställningen motsvaras dagens Observatoriepark med tomt 240:1–241:2 och undersökningsområdet var främst inom tomt 240:3 och 240:1 (figur 3). Angående tomter i Observatoriparken står det beskrivet att *"varken 1691 års sjättepenningsslängd eller äldre arrendebrev kan knytas till detta område av staden. Rekonstruktionen visar istället kvarterets uppdelning enligt 1784 års karta."* (Andrén 1984:104).

I området kring hörnet av Nygatan och Svanegatan har Sankt Måns kyrka legat. Detta område är på en karta från år 1783 betecknat med *"Sanct Måns Kyrkiogård"* (André och Högstedt 1990:32f). Inga byggnadslämningar efter kyrkan har ännu påträffats, men delar av dess kyrkogård har vid flera tillfällen varit föremål för undersökning. Området för kyrkan och kyrkogården har tomtnummer 241:2 i Andrén's sammanställning (figur 3). Det äldsta bevarade omnämmandet av "Sankt Måns (även kallad Magnus) kyrka" är från år 1304 (Blomqvist 1951:226).

På tomt 253:2, strax norr om undersökningsområdet, har Lilla Sankt Petri kyrka, eller Sankt Peter vid Grönegatan legat (Andrén 1984:105). Omkring 30 gravar har påträffats i området (Andrén 1980:65), enligt en donation år 1348 kallas sockenprästen för *vikarie*, vilket tyder på att patronatsrätten tillhörde domkapitlet (Andrén 1980:16; Blomqvist 1951:227). Kyrkan uppfördes troligen under 1100-talets slut (Blomqvist 1951:227).

De tidigaste dokumenten som visar bebyggelse i nuvarande kv Svaneluckycken är från senmedeltid. År 1446 omnämns en gård och en humlegård i Sankt Magnus socken, belägen vid *"S. Magnuse gadhe"*. Detta är det tidigaste kända omnämmandet av Sankt Mångsgatan (Blomqvist 1951:225ff). Bebyggelsen har troligen avvecklats under senmedeltiden och området har därefter använts som hag- och ängsmark. På Caspar Magnus Espmans karta från år 1784 framgår det att området fortfarande saknat bebyggelse. Vid denna tid utgjorde området avlöningsjord för stadens ämbetsmän.

Den östra delen av Svaneluckycken har, tillsammans med dagens Gyllenkroks allé, bestått av en stadsallmänning (figur 4). Allmänningen ses på kartor från år 1837 och 1853, men är borttagen på 1866 års karta. En föregångare till allmänningen ses även på kartorna från år 1688–1690. På kartorna däremellan, under 1700-talet finns inte allmänningen avbildad utan Grönegatan fortsätter en bit förbi Svanegatan och upphör sedan i en återvändsgränd. Allmänningen har tolkats ha sitt ursprung av ett översvämningssområde som uppstått av vatten som färdats nerför Grönegatan. I Hans Erlandsson skrift från år 1932 går det att läsa *"För ej många år sedan gick längs östra kanten en tämligen djup grop varöver träbroar ledde in till de stora trädgårdar, som hörde till husen vid St. Södergatan."* (Erlandsson 1932:15).



Figur 3. Anders Andréns förslag till tomtrekonstruktion omkring år 1500 i grönt, samt undersökningsområdet. Mot bakgrund av Lantmäteriets fastighetskarta©.



Figur 4. Undersökningsområdet mot karta från år 1837 där stadsallmänningen är markerad.

Avlöningsjordarna förlorade sin funktion under 1800-talet. För att hindra en uppstyckning och bebyggnad av området bildades ett konsortium med målet att skapa ett grönområde. Parkkonsortiet förvärvade det markområde som idag motsvarar Svaneluckykan nr 1 och 2, samt anlätade en trädgårdsmästare för att sköta den nybildade parken. Under 1800-talet blev parker, grönområden och promenadstråk viktiga inslag i stadsrummen. I trädgårdsmästarens ämbete ingick även en villa. Villan uppfördes i kvarteret Svaneluckykans norra spets, i hörnet där Sankt Måns gatan och Svane gatan möter Nygatan, där den står än idag. År 1904 förvärvade staden parkområdet medan Universitetet stod som ägare till resterande delar av Svaneluckykan och uppförde där år 1867 ett astronomiskt observatorium (Bevaringskommittén 1981:177ff). Fasaderna till observatoriet ritades av Helgo Zettervall (Borg 2010). Området går idag under namnet Observatorieparken.

Tidigare arkeologiska iakttagelser

Från kvarteret finns flera noteringar om arkeologiska fynd i Kulturens LA-arkiv, flera berör kyrkogården till Sankt Måns kyrka på kv Svaneluckykan 1.

En tidningsnotis från år 1881 beskriver att vid nedläggandet av vattenledningar till det nya "Varmbadhuset" framkommit människoben och en bevarad kista i den "*intill jernvägen stötande delen av Högevall*" (Blomqvist 1951:225f). Detta badhus uppfördes år 1881–82 och revs år 1938 och låg i de norra delarna av dagens Stadspark (Bevaringskommittén 1996:149).

Från 1900-talets början finns en anteckning: "*Enligt uppgift af Byggmästare Månsson d.ä. fanns i hans ungdom kvar i parkbolagets trädgårds nordvästra hörn ruinen af en kyrka. Ruinen nedbröts då och användes till uppförandet af nuvarande apoteket Hjorten och dertill hörande byggnader*". Detta bör ha skett runt år 1847, när apoteket Hjorten uppförs. Apoteket Hjorten låg på hörnet Stortorget/Kungsgatan när det uppfördes (Rönn 1996) och motsvaras idag av fastigheten kv Svartbröder 21.

Den första arkeologiska undersökningen i kvarteret genomfördes år 1937, i samband med uppförandet av Lunds Stads Badhus och Simhall. Undersökningen var på kv Svaneluckykan 1 och nio gravar påträffades (Rönn 1996).

Under åren 1975 och 1976, vid det norra genombrottet av stadsvallen, genomfördes arkeologiska undersökningar där flera gravar dokumenterades tillhörande Sankt Måns kyrkogård (Gardelin 2007). Undersökningen kunde fastslå att några av gravarna överlagrades av stadsvallen. En förklaringsmodell för denna stratigrafiska relation är att kyrkan uppförts i ett tidigt skede i Lunds historia och att den västra delen av kyrkogården tagit ur bruk, vid tidpunkten för vallens anläggande.

I kvarterets nordvästra hörn påträffades år 1996 klockgjutningsgropar. De dokumenterades söder om den före detta trädgårdsmästarvillan. I en eldränna påträffades bränd lera som daterats till år 1288 +/- 40 år. Troligen var det klockor till den närbelägna Sankt Måns kyrka som gjutits på platsen. Samma år

undersöktes även den södra sidan av Svanegatan. Då kunde ett medeltida bronsgjuteri dokumenteras (Rönn 1996).

Vid en schaktningsövervakning år 2004 påträffades två meterstora gropar. Den ena tolkades vara en försänkt ässa medan den andra troligen fungerat som gjutgrop. Vid Svanegatan fanns även spår efter bebyggelse. Tillsammans tolkades det som lämningar av en bronsgjuteriverkstad. Av omfattningen att döma har det rört sig om produktion till försäljning. Brandfarliga och smutsiga hantverk lokaliserades under medeltiden ofta till områden med glesare bebyggelse, såsom till städernas utkanter (Ericsson 2014).

År 2009, i samband med förnyelse av dränering runt Observatoriet på Svaneluckykan 3, genomfördes en arkeologisk förundersökning. En betydande del av arbetet utfördes utan antikvarisk kontroll. Dock undersöktes ett ca 17 m långt schakt. Där kunde en intakt äldre kulturlagersekvens, bestående av odlings- och marklager, påvisas på ett djup omkring 0,50 m. Vid ca 1,00 m framkom morän (Bolander 2009).

I samband med att lekplatsen i Stadsparken skulle omgestaltas genomfördes en arkeologisk förundersökning i form av en schaktningsövervakning år 2013. Resultaten från undersökningen var huvudsakligen odlingslager daterade till medeltid och efterreformatorisk tid, en fossil markhorisont samt en tidigmedeltida brunn (Ericsson 2014).

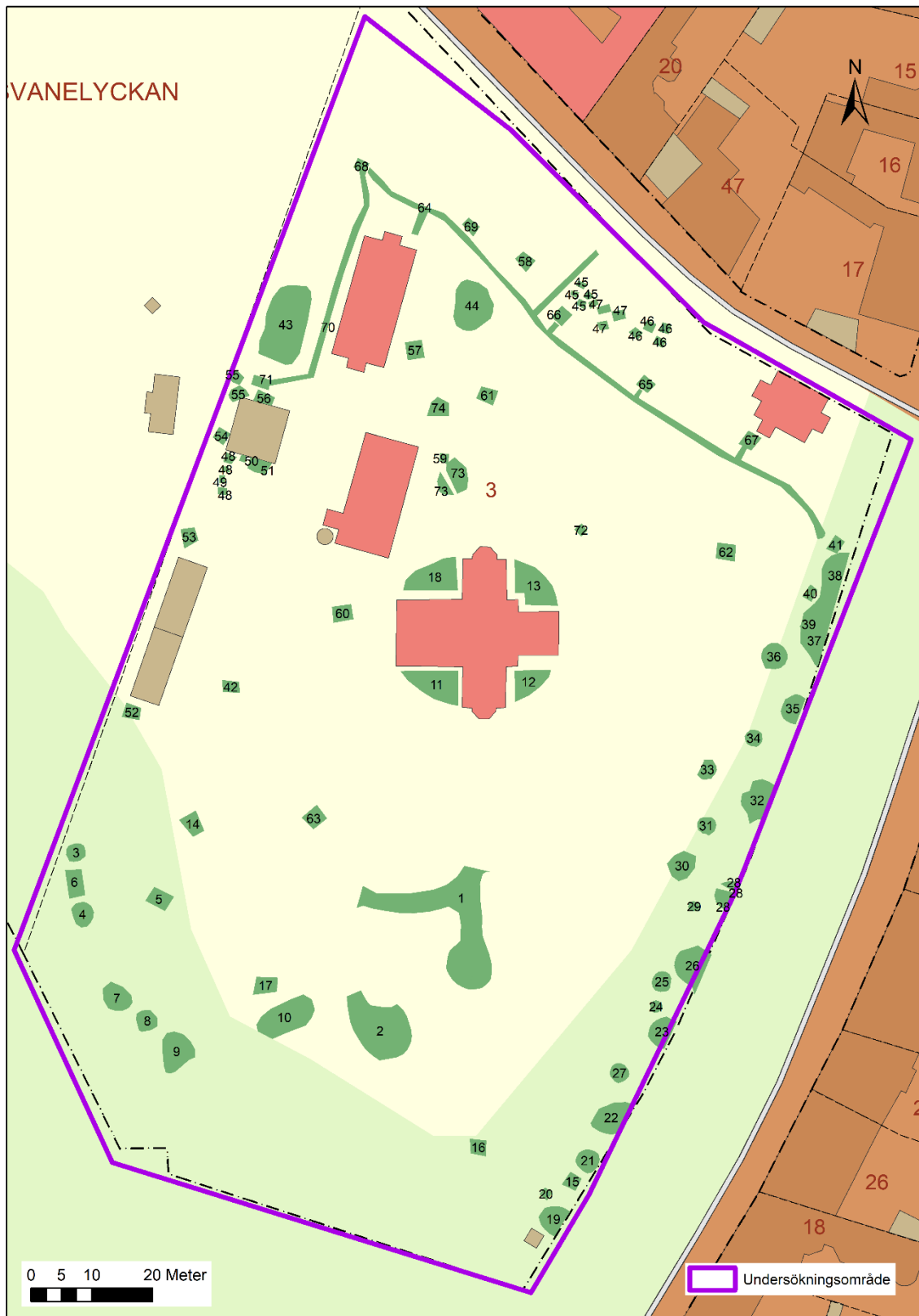
På kv Svaneluckykan 1 och 2 genomfördes år 2015 en arkeologisk schaktningsövervakning. Över stora delar av ytan, främst i de centrala och sydvästra delarna, fanns utfyllnadslager från tiden för stadsparkens anläggande omkring sekelskiftet 1900. Det framkom även mark och odlingslager som bedömts härstamma från senmedeltid/renässans upp i modern tid. I de östra och norra delarna dokumenterades lämningar efter bebyggelse och metallhantverk. Dessa lämningar daterades till övergången mellan vikingatid, tidig medeltid och upp i högmedeltid (Larsson 2019).

I tidigare undersökningar i området har moränlera framkommit på ett djup av ca 1,00 m under marknivån, vid lekplatsen på 0,90 – 1,00 m och i områdets nordöstra hörn på 0,70 – 1,00 m (Rönn 1996; Ericsson 2014).

Genomförande och resultat

Undersökningen genomfördes som en arkeologisk schaktningsövervakning, där schakten dokumenterades enligt kontextuell metod i plan och sektion. Dokumentationen kompletterades med fotografi. Totalt dokumenterades 88 större eller mindre schakt i undersökningen (figur 5) totalt 700 m³ på 1 300 m². Majoriteten av ingreppen var små till både yta och djup. Schakten kan delas in i sex generella kategorier utifrån ändamålet med ingreppet: gångar, trädplanteringar, buskplanteringar, växtbäddar, kabelschakt och belysningsstolpar. De olika kategorierna hade olika arkeologiska

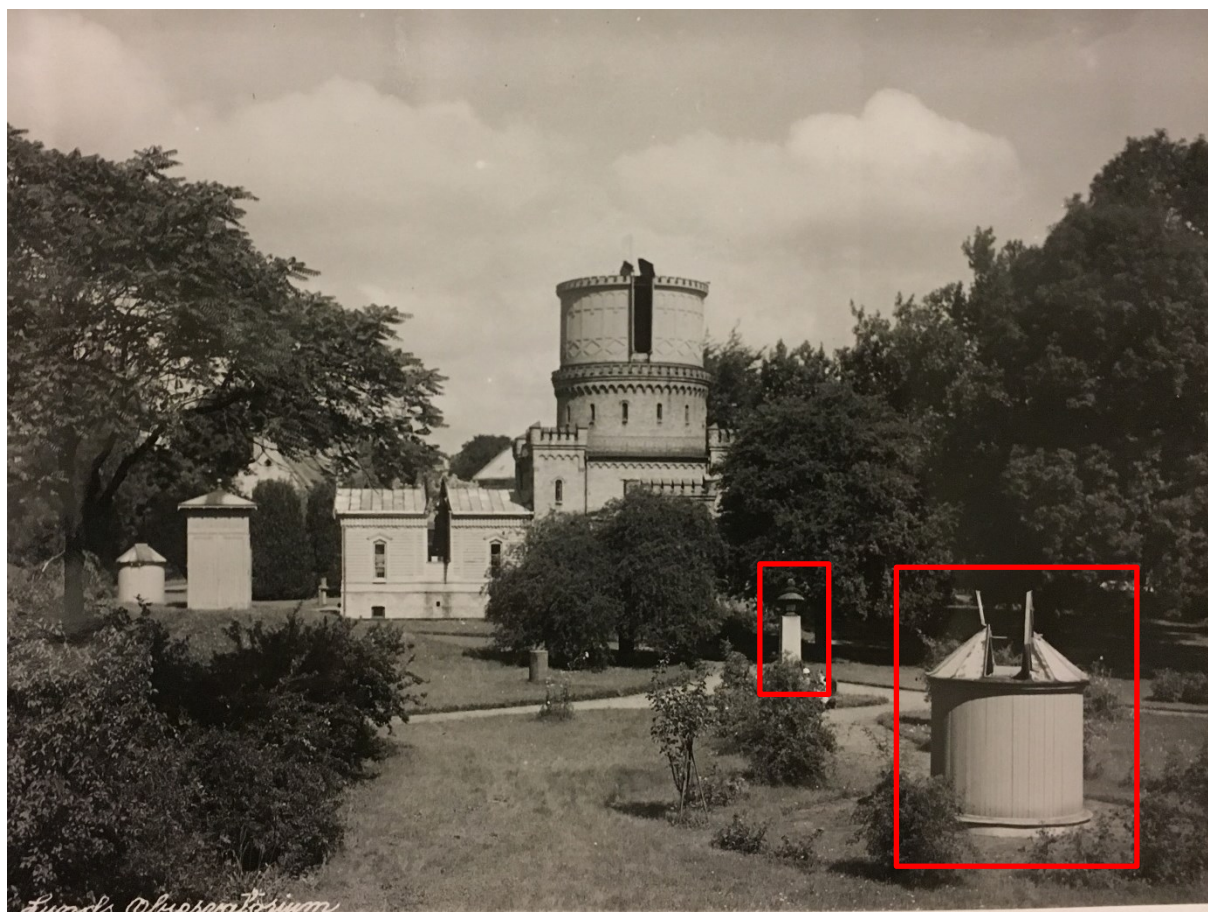
förutsättningar och först redovisas kategorierna med de generella resultaten från den typen av ingrepp, sedan följer en specifik redogörelse för utvalda teman som speglar det arkeologiska resultatet.



Figur 5. Schakten i undersökningen med schaktnummer. Mot bakgrund av Lantmäteriets fastighetskarta©.

Gångar

I de södra delarna av parken genomfördes ett arbete med att etablera nya grusgångar i schakt 1. Detta område schaktades till 0,30 m. Då det bedömdes som att dessa ingrepp var ringa genomfördes enbart punktvis besiktning i dessa. Inga medeltida kulturlager framkom. Däremot påträffades resterna efter konstruktioner i form av fundament för ett instrumenthus. Instrumenthuset är uppfört på 1900-talet och är avbildat på ett vykort från 1930-talet (figur 6).



Figur 6. Vykort över Observatorieparken, fotograferat från söder. Det södra instrumenthuset, bysten av Tycho Brahe och Observatoriet. Trolig fotograf: Hultzen på 1930-talet (Kulturens arkiv).

Trädplantering

Totalt genomfördes 28 stycken grävningar för trädplantering. Dessa gropar hade generellt en omfattning av 1,00×1,00 m, med ett djup på 0,70–1,00 m. Planteringsgroparna var spridda i undersökningsområdet, främst i norr, väster och söder. Medeltida kulturlager, främst i form av odlingslager, framkom i flera av groparna (schakt 3, 4, 14, 16, 18, 52 och 61). Utifrån resultaten i dessa gropar kan det utläsas att de sydvästra delarna av undersökningsområdet varit utnyttjat för odling under historisk tid. De norra och östra delarna (schakt 58) har en viss förekomst av träkol, slagg, sten och diken som tyder på mer intensivt markutnyttjande och närhet till bebyggelse och/eller verkstäder.

Buskar och växtbäddar

Majoriteten av ingreppen i undersökningen var mindre ingrepp för växtbäddar och buskar. På grund av det ringa schaktdjupet ca 0,40 m, var också resultatet från varje enskilt schakt mindre, men tillsammans ger schakten en större bredd i den arkeologiska kunskapen från området. Schakten var utspridda över stora delar av ytan och gav inblick i utnyttjandet av markområdet under historisk tid, med flera kontexter kopplade till äldre bebyggelse, t.ex. syllstensrader (schakt 7 och 37), lergolv (schakt 10), hårdgjorda ytor (schakt 23) samt stolphål (schakt 43), även diken (schakt 20–22, 26 och 28) och odlingslager kunde dokumenteras. Schakttypen gav också de flesta fynden. Topplagret i schakten för växtbäddar och buskar bestod i de flesta fall av påförd matjord. Totalt genomfördes ett 50-tal av dessa schakt.

Belysningsstolpe

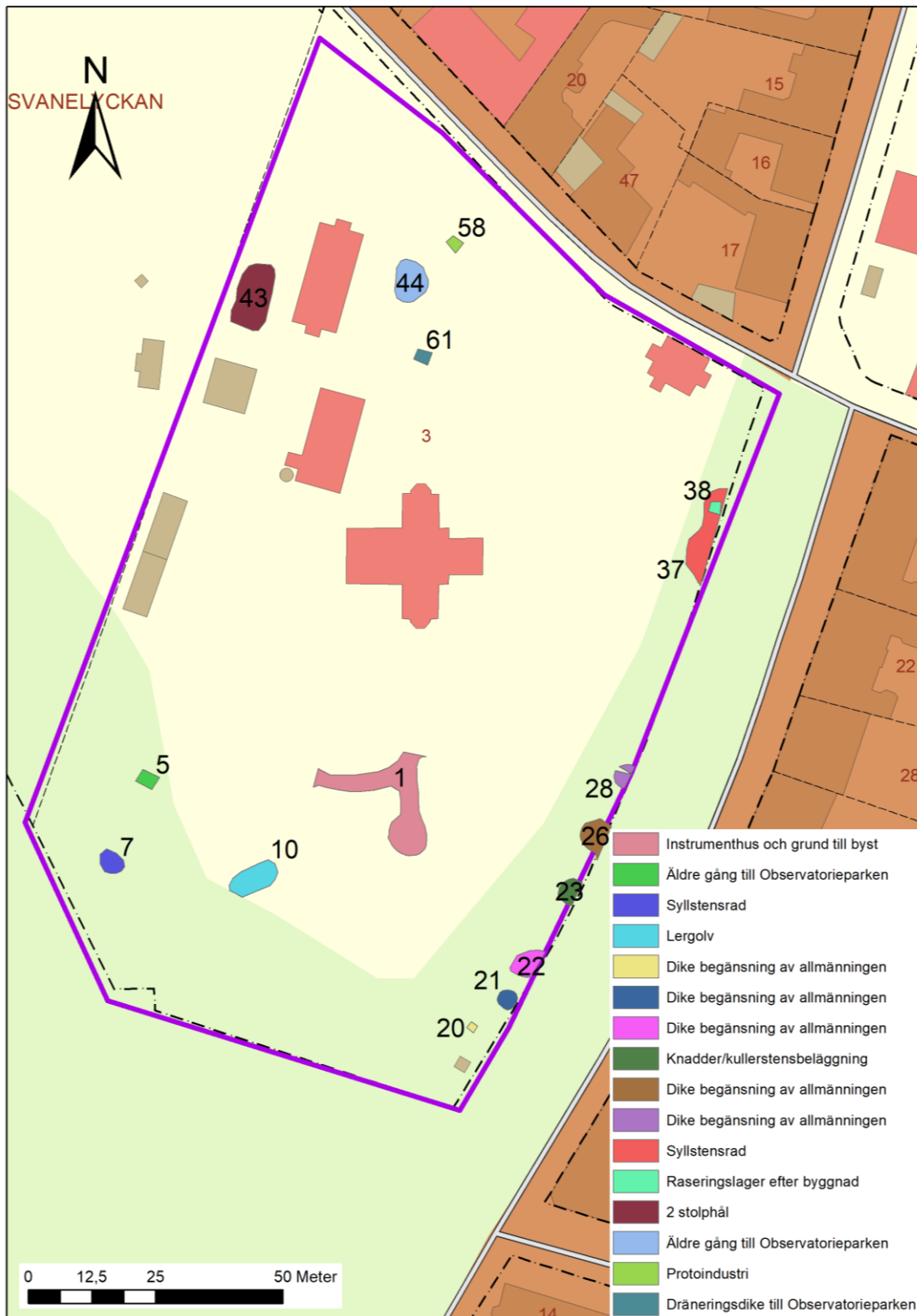
Sex schakt för belysningsstolpar genomfördes i samband med undersökningen (schakt 65–71). De var ca 1,50×1,20 med ett djup på 1,00 m. Dessa ingrepp var de djupaste i undersökningen. Generellt visade de sex schakten på omrörda kulturlager med en del inslag av rör- och ledningsdragnings. Moränen var mycket varierande från 0,35 till 1,05 m under markytan. Ingreppen gjordes tätt inpå existerande gångar, vilka kan ha bidraget till högre grad av omrörda och utskiftade massor, vilket i sin tur avspeglas i färre arkeologiska observationer.

Kabelschakt

Två kabelschakt genomfördes, ett i öst-västlig riktning (schakt 64) och ett i nord-sydlig riktning (schakt 70). Schakten grävdes generellt ner till ett djup av 0,50 m, med avvikande djup till ca 0,90 vid inkopplingspunkter till belysningsstolpar. Schakten kunde dokumentera omrörda kulturlager, raseringslager och odlingslager.

Diskussion

Några av de arkeologiska resultaten från undersökningen ger en större inblick i användandet av området under historisk tid. Nedan följer en diskussion om delar av det arkeologiska resultatet, schakten som hänvisas till finns markerade på figur 7.



Figur 7. Schakt med fördjupad arkeologisk diskussion. Mot bakgrund av Lantmäteriets fastighetskarta©.

Äldre lämningar av Observatorieparken

I schakt 1 återfanns grundstenarna efter det fundamentet där bronsbysten för Tycho Brahe en gång stått. Bysten stod på platsen mellan år 1904 och 2001, idag står den utanför astronomiinstitutionen på Sölvegatan. Bysten formgavs av Vilhelm Bissen 1901 (www.astro.lu.se).

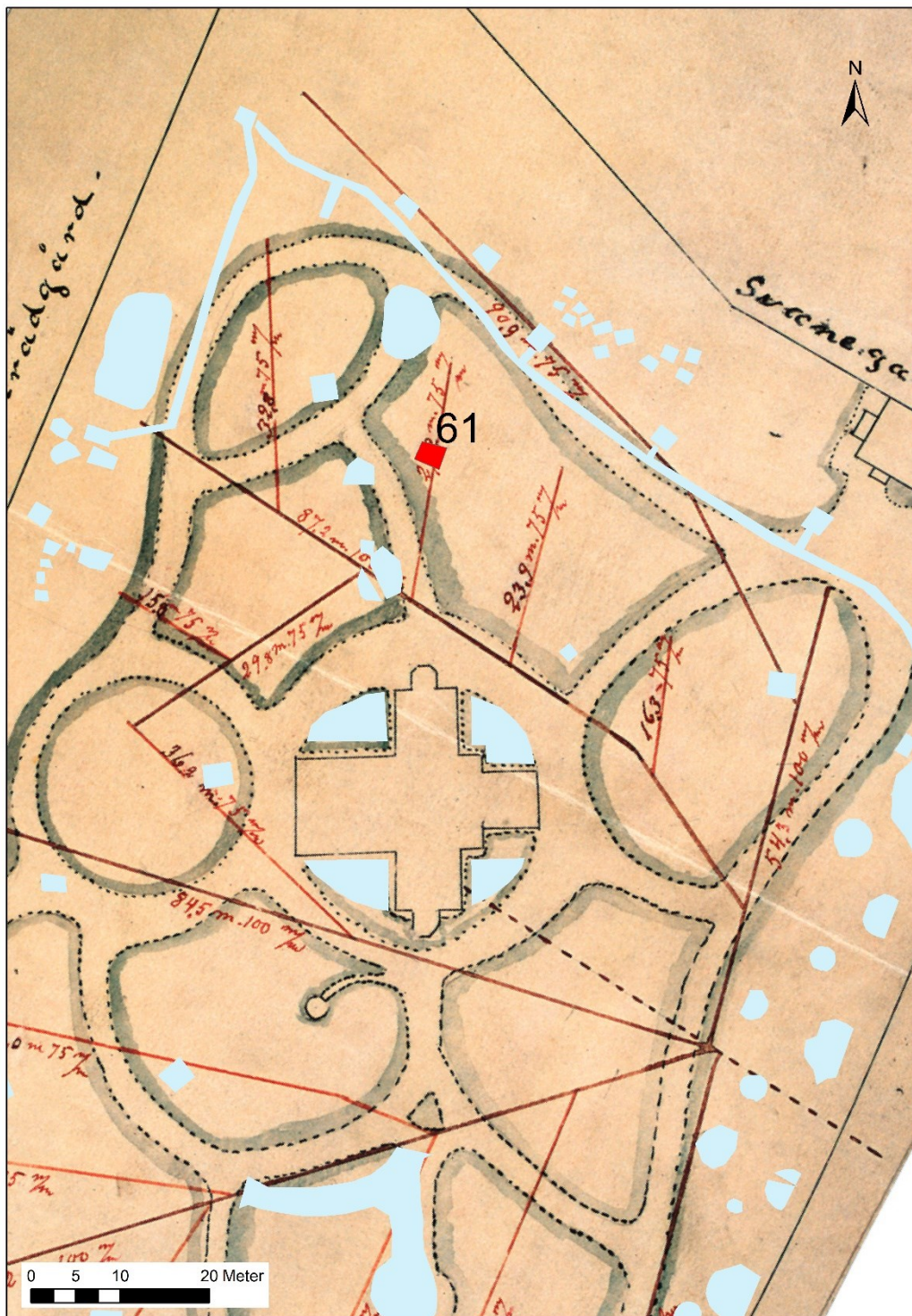
Det påträffades rester efter grunden till ett instrumenthus i södra delen av schakt 1 (figur 7). Grundläggningen som påträffades efter huset var hästskeformat med en öppning mot norr (figur 8). Öppningen är troligen resultatet av en plundring av trappan. Den bevarade grunden bestod av röda tegelstenar, under dessa tegelstenar fanns en nedgrävning fylld med storgatsten. Dessa stenar tolkades till att vara resterna efter en tidigare konstruktion och att det varit lättare att gräva ner stenarna än att forsla bort dem. Storgatstenen låg ca 0,20 m under dagens markyta. Centralt i konstruktionen fanns resterna efter ett fundament gjort av tegelstenar som fortsatte i flera skift, ner till morän. Detta fundament har varit fästpunkten till det instrument som stått inne i byggnaden. Instrumenthus var ett sätt att lösa förvaringen för tunga instrument i parken. Byggnaderna var små konstruktioner, avsedda att skydda instrumenten för regn, blåst och temperaturväxlingar. Byggnaden revs på 1970-talet och är den enda byggnaden som ska ha rivits på Observatoriets område. Byggnaden var mycket lik det idag kvarstående norra instrumenthuset (Borg 2009).



Figur 8. Fotografi från norr med tegelstensfundamentet till södra instrumenthuset exponerat i schakt 1.

Äldre gångar kunde påvisas i två schakt, nummer 5 och 44 (figur 7). Gången som dokumenterades i schakt 44 kan spåras på karta från år 1907 och var den yttre nordvästra gången i parken på den tiden (André och Högstedt 1990:86). Gången i schakt 5 kan identifieras på en karta från år 1937 (André och Högstedt 1990:112), men syns ej på karta från år 1935 (André och Högstedt 1990:110).

Ett dike framkom på botten av schakt 61. Diket hade sydväst-nordostlig orientering. En ritning från 1860-talet visar dräneringsplanen för observatorieparken och vid en jämförelse stämmer det arkeologiskt påträffade diket väl med placeringen för ett av dräneringsdikena (figur 9).



Figur 9. Schakten i undersökningen markerat med blått, schakt 61 markerat med rött mot en bakgrund av 1890-talets dräneringskarta (Lunds universitetsarkiv).

Östra delarna av undersökningsområdet – resterna efter allmänning

I de östra delarna av undersökningsområdet, längs Gyllenkroks allé, kunde i schakt 20, 21, 22, 26 och 28 ett möjligt dike dokumenteras (figur 7). Dikets placering parallellt med Gyllenkroks allé skulle kunna vara den västliga begränsningen av den tidigare stadsallmänningen på platsen. Dikets östliga begränsning återfanns inte inom undersökningsområdet. Diket var nedgrävt i en relativt steril lera, men leran tolkades ej som morän. Fyllningen i diket var ett lerlager med inslag av byggnadsrester såsom kalk och tegel.

I schakt 38 påträffades ett lager med löst omrörda kulturlager (figur 7), med inslag av kalk, rött tegel och träkol, samt enstaka gula tegelstenar. Detta lager tolkades vara raseringslager efter en byggnad som funnits på området innan 1860-talet, innan observatoriet etablerades. Vid jämförelse med historiska kartor var schaktet placerat på den tidigare allmänningen och därmed ska byggnaden ha stått på allmänningen.

En syllstensrad dokumenterades i schakt 37 i nord-nordöstlig – syd-sydvästlig riktning, denna hade dock kommit aningens ur läge när den dokumenterades (figur 7). Raden tolkades till att ursprungligen varit parallell med Gyllenkroks allé. Med tanke på placering tolkades syllstensraden ha tillhört en byggnad från tiden innan området blev observatoriepark och har troligen sitt ursprung innan senmedeltiden då bebyggelsen verkar ha försvunnit från området (Blomqvist 1951:225ff). Syllstensraden tolkas också ha varit nära begränsningen av allmänningen.

Schakt 23 hade ett område med knytnävsstora stenar, tolkat som rester efter knadder/kullerstensbeläggning (figur 7). Beläggningen befanns sig öster om det tidigare beskrivna diket och har troligen ingått i en gatubeläggning på allmänningen.

Lämningar efter protoindustri

I undersökningen kunde fler lämningar efter den protoindustri som tidigare dokumenterats i området observeras. Schakt 58 som ligger i de nordvästra delarna av undersökningsområdet visade på rester av slagg och träkol med bränd lera under (figur 7). Lagren dokumenterades på ca 0,80 meters djup. De påträffade lämningarna stödjer att det funnits en bronsgjuteriverksamhet i närområdet, såsom tidigare är dokumenterat längre åt nordväst i tidigare undersökningar (Ericsson 2014).

Äldre konstruktionslämningar

Undersökningen påvisade anläggningar med osäker datering som är svårare att sätta i ett större historiskt sammanhang. I schakt 43 fanns två stolphål nedgrävda i morän, de var ca 0,50 m i diameter och med ett mellanrum på ca 1,20 m (figur 7). Huruvida dessa stolphål ingick i ett större sammanhang gick inte att utröna inom ramen för undersökningen då storleken på schaktet var ringa. Stolphålen togs ur bruk under medeltiden eller senare då det i fyllningen påträffades tegel.

I planteringsgrop med schaktnummer 7 påträffades tre stenar i sydväst-nordostlig riktning (figur 7). Dessa tolkades vara resterna efter en syllstensrad. Stenarna påträffades 0,30 m under marknivån.

Centralt i de södra delarna av undersökningsområdet undersöktes schakt 10 (figur 7), där det mellan 0,20 och 0,50 m påträffades ett 0,20 m tjockt lerlager, tolkat som lergolv. Denna lämning är intressant då konstruktionen är långt från historiskt kända konstruktioner och vägar.

Avslutande kommentarer

De insamlade fynden var spridda över hela ytan, med en högre förekomst av yngre rödgodskeramik i de östra delarna av undersökningsområdet, nära Gyllenkroksallé. Rödgods framkom i schakt 23, 38, 64, 6, 24, och 30 (figur 5). Centralt i undersökningsområdet, schakt 1, framkom svartgodskeramik av östersjötyp.

Över hela området fanns ett matjordslager (bortsett från grusgångar), detta lager var ca 0,20 m djupt. Alla schakt påvisade inte tegel, men schakt som hade tegel var spridda över hela ytan. Både rött och gult tegel, samt taktegel kunde dokumenteras. Den generella tolkningen av tegelresterna är att det är fragment som oavsiktligt tillförts jorden när jorden har markförbättrats för odling.

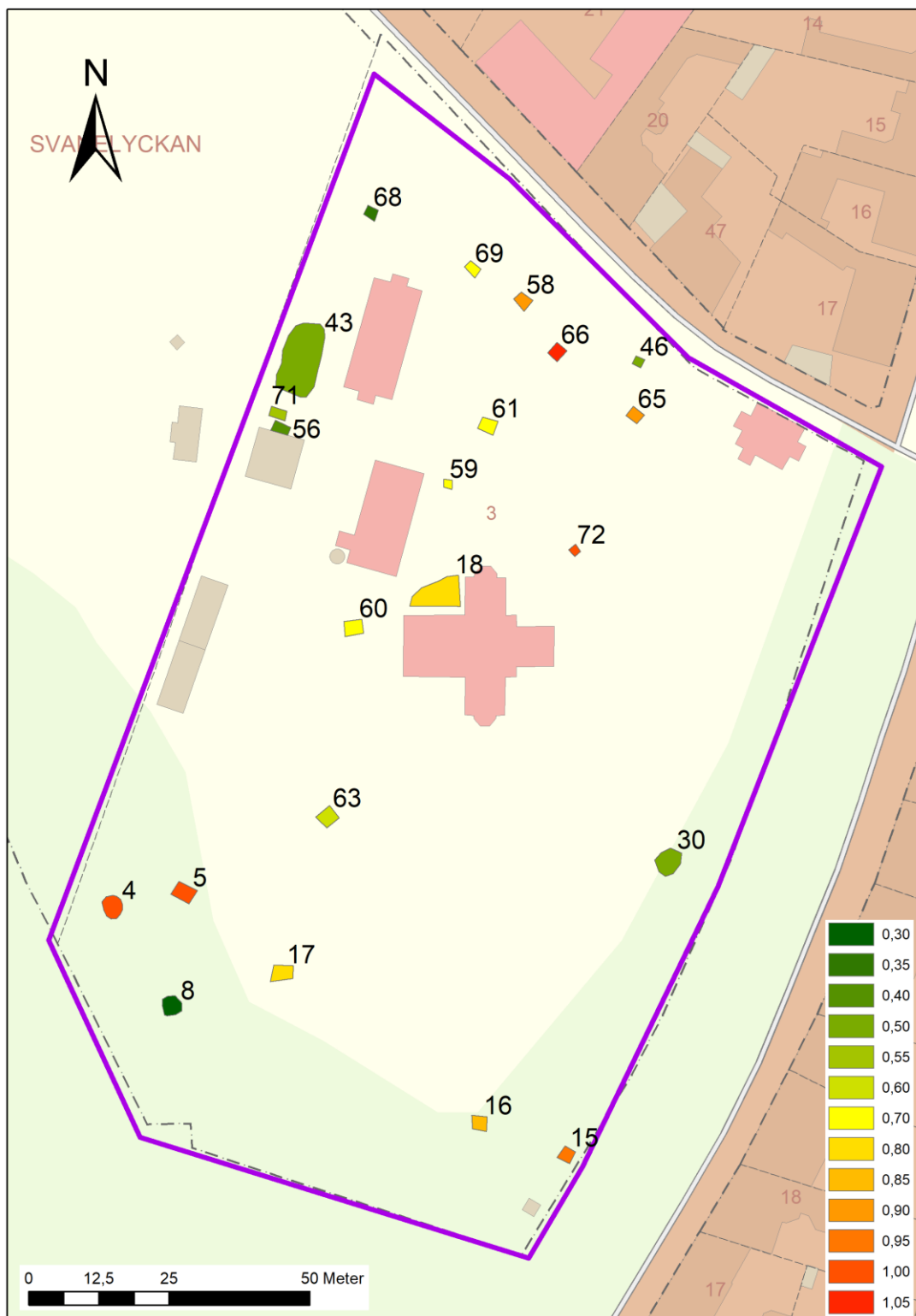
Kulturlagerstatus

Tidigare arkeologiska undersökningar visar att denna del av fornlämning L1988:5459 endast delvis har påverkats under anläggandet av parken och Observatoriet under slutet av 1800-talet och början av 1900-talet. I modernare tid har arbeten med rör och ledningsdragningar samt lekplats påverkat fornlämningen i mindre omfattning. De äldre lämningarna har delvis påverkats av långvarig odling och parkskötsel, som inneburit omflyttning av jordmassor, avröjningar och påförandet av massor (Rönn 1996). Fornlämningens bevarandestatus betecknades 2003 som sämre på kartan över kulturlagerstatusen i Lund år 2003 (Gardelin, Ericsson och Karlsson 2007:60f).

Vid undersökningen kunde konstateras att flera av de bevarade kulturlagren var torra, utan stratigrafi och delvis påverkade av modern aktivitet. I två schakt, nummer 71 och 72, dokumenterades fuktiga kulturlager som indikerar bättre bevaringsförhållanden. Trots kulturlagrens generellt dåliga bevaringsförhållanden observerades flera rester av konstruktionselement och nedgrävningar till konstruktioner, vilket visar att det i en stadsmiljö går att få ut arkeologisk information även i områden med sämre arkeologiska förhållanden.

I 22 av schakten påträffades morän. I de fall moränen påträffades framkom den mellan 0,30 och 1,05 m, en tendens till djupare liggande morän finns i de centrala och sydvästra delarna av undersökningsområdet (figur 10). Dock är det värt att lyfta fram att många schakt grävdes till 1,00 meters djup utan att påträffa morän, vilket får tolkas som att kulturlagertjockleken var mer än 1,00 meter i dessa

fall. Med dessa schakt inräknade ges bilden av en mycket ojämn kulturlagertjocklek inom undersökningsområdet.



Figur 10. Schakt där nivå för morän från dagens markyta dokumenterats, mot bakgrund av Lantmäteriets fastighetskarta©.

Förslag på fortsatta åtgärder

Framtida undersökningar i området skulle kunna fokusera på metallhantverksområdet som arkeologiskt kan ses i de norra delarna av undersökningsområdet och som även har dokumenterats i intilliggande undersökningar i norr. Förslag på teman är när området varit i bruk och hur varierat och specialiserat arbetet har varit.

Denna undersökning var spridd över stora delar av Svaneluckykan 3, men de flesta ingreppen var ganska grunda. En undersökning med större sammanhållen yta, som går på ett större djup skulle på ett bättre sätt kunna fastslå både bebyggelse- och odlingsmönster i sydvästra delen av fornlämningen L1988:5459 under historisk tid.

Andra frågor att bearbeta vidare är allmänningens utnyttjande och utbredning vid nuvarande Gyllenkroks allé samt att analysera odlingsjordarnas brukande genom tiderna.

Lagskydd för fornlämningen kvarstår.

Administrativa och tekniska uppgifter

Länsstyrelsens dnr	431-12912-2018
Fornlämningsnr	RAÄ Lund 73:1
Lämningsnr, fornreg	L1988:5459
Kulturens projektnr	A_2018_0017
Trakt/kvarter/fastighet	Svaneluckykan 3
Socken	Lunds stad
Kommun	Lund
Län	Skåne
Typ av exploatering	Upprustning av park
Uppdragsgivare	Tekniska Förvaltningen, Lunds kommun
Typ av undersökning	Arkeologisk schaktningsövervakning
Ansvarig institution	Kulturen
Fältarbetsledare	Aja Guldåker
Övrig personal	Truls Månsson
Fältarbets tid	2018-06-25 – 2018-11-18
Fälttid, arkeolog, tim	52 h
Yta, m²	1 300 m ²
Kubik, m³	700 m ³
Schaktmeter, m	-
Fyndmaterial	KM99498:1–10. Fynden förvaras efter fyndfördelning på Kulturens magasin Diabasen
Ritning, dokumentation	4 st A3 ritfilm: 4 planritning skala 1:100, Digitala inmättningsfiler i Kulturens stads-GIS
Foto	56 digitala fotografier
Analyser	-
Arkivmaterial, förvaring	Kulturens LA-arkiv under fastighetsbeteckningen Svaneluckykan 3

Referenser

- André, Annika och Högstedt, Christina 1990. Kartornas Lund 1580-talet till 1950. *Gamla Lund, årsskrift* 72, 1990. Lund
- Andrén, Anders. 1980. Lund. RAÄ & SHM rapport *Medeltidsstaden* 26. Stockholm.
- Andrén Anders. 1984. Lund – tomtindelning, ägostruktur, sockenbildning. RAÄ & SHM rapport *Medeltidsstaden* 56. Stockholm.
- Bevaringskommittén. 1981. Lunds stadskärna. Bevaringsprogram Clemens och Drottens rotar. Lund.
- Bevaringskommittén. 1996. Lund utanför vallarna Del II. Bevaringsprogram. Lund
- Blomqvist, Ragnar. 1951. *Lunds historia 1*. Medeltiden. Lund. Gleerup.
- Bolander, Adam. 2009. Svaneluckykan 3, Lund. FU 2009. *Arkeologiska arkivrapporter från Lund*, nr 356. Kulturen, Lund.
- Borg, Henrik 2009. *Observatoriet, Svaneluckykan 3, Lund. Antikvarisk förundersökning 2009*. Byggnadsantikvarisk rapport. Kulturen. Lund.
- Borg, Henrik 2010. *Observatoriet, Svaneluckykan 3, Lund Etapp 2, observatoriebyggnaden. Antikvarisk förundersökning 2010*. Byggnadsantikvarisk rapport. Kulturen. Lund
- Ericsson, Gertie 2014. Kv. Svaneluckykan 2. Lund. Arkeologisk förundersökning 2013. *Kulturmiljörapport* 2014:21. Kulturen. Lund.
- Erlandsson, Hans 1932. Om vattendragen och den äldsta bebyggelsen i Lund. *Gamla Lund, årsskrift* XII. 1932. Lund.
- Gardelin, Gunilla 2007. Badhusvägen, Lund. Arkeologisk undersökning 1975. *Arkeologiska arkivrapporter från Lund*, nr 257. Kulturen. Lund.
- Gardelin, Gunilla, Ericsson, Gertie och Karlsson, Mattias. 2007. *Städernas kulturlager: en värdering av ett hotat källmaterial med utgångspunkt i exemplet Lund*. Malmö. Länsstyrelsen i Skåne län
- Larsson, Stefan 2019. Stadsparken, Svaneluckykan 1 & 2, fornlämning Lund 73, Lunds kommun, Skåne län. Arkeologisk förundersökning 2015. *Kulturmiljörapport* 2019:3. Kulturen. Lund.
- Rönn, Viveka 1996. Stadsparken och Svanegatan i Lund. Arkeologisk förundersökning i 3 etapper 1996. *Arkeologiska rapporter från Lund*, nr 16. Kulturen. Lund.
- Lunds Universitetsarkiv. Plan öfver Dränering vid Observatoriet, 1890-tal.

<https://www.astro.lu.se/Outreach/tycho-brahe-astronomical-society>, hämtad 2023-10-23

Bilagor

1. Fyndlista KM-nummer 98591

Fynd-nummer	Schakt	Material	Sakord	Formtyp	Undertyp	Del	Antal	Vikt	Kommentar
1	23	Keramik	Odefinierad	Yngre rödgods, odefinierat	Oidentifierad	Odefinierad	1	3	Spjälkad 0,40 m djup
1	23	Slagg	Kopparhaltig				1	21	
2	19	Keramik	Kärl	Porslin	Kanna	buk	1	17	0,30 m djup
3	38	Keramik	Kärl	Yngre rödgods, odefinierat	Kruka	lyftanordning - mynning	1	38	
4	64	Keramik	Kärl	Stengods, odefinierat	Flaska	lyftanordning - mynning	2	77	
4	64	Keramik	Kärl	Yngre rödgods, odefinierat	Oidentifierad	buk	2	9	Omlagrade och slitna
5	1, kontext 2	Keramik	Kärl	Svartgods, östersjö	Kruka	mynning	1	9	
6	6	Keramik	Kärl	Yngre rödgods, odefinierat	Kruka	buk	2	24	0,50 m djup
7	58	Slagg	Sintrad lera/sand				1	10	0,80 m djup
8	24	Keramik	Kärl	Yngre rödgods, odefinierat	Kruka	mynning	1	39	0,40 m djup
9	30	Keramik	Kärl	Yngre rödgods, odefinierat	Trebensgryta	lyft-upphängningsanordning	1	36	0,30 m djup
10	48	Övrigt	Fönsterglas	Planglas	Målat		4	128	Målat planglas, 3 av bitarna passar i varandra. Målat med rosa roser

2. Schaktbeskrivningar

SCHAKT-NUMMER	SCHAKTTYP	BESKRIVNING OCH TOLKNING
1	Gång	Nedgrävning för omgestaltning del av gångstråk 0,40 m djupt. Fundament till instrumenthus och byst av Tycho Brahe.
2	Planteringsgrop	Buskplanteringsjord.
3	Trädgrop	Odlingsjord. Mycket torrt, ingen stratigrafi. Inslag av kalk, tegel och enstaka träkol, ej grävt till morän, ca 1 m djupt.
4	Trädgrop	Lik Schakt A/3. Morän i botten.
5	Trädgrop	Äldre gång från 1900-tal med underbyggnad av tegelkross över hela schaktbredden, på ett djup mellan ca 0,20 och 0,35 m. Morän i botten (ca 1,00 m).
6	Planteringsgrop	Endast 0,50 m djup. Lik fyllningen i schakt 3 och 4.
7	Planteringsgrop	Tre stenar på 0,30 m djup. Nästanmorän vid 0,50 m. Homogen, torr lera, utan stratigrafi, enstaka tegelfragment och träkol. Odlingsjord.
8	Trädgrop	Morän på 0,30 m, ostratifierad jord över.
9	Planteringsgrop	Ostratigraferad jord, men järnskrot och gult tegel i SÖ. Inslag av tegel och träkol grävd till 0,40 m.
10	Planteringsgrop	Lerlager mellan 0,20 och 0,50 m ner, ca 0,20 m tjockt, lergolv? Under framkom en brun-grå fet och torr finkornig lera med träkol, kalk, tegel och djurben.
11	Rabatt med en trädgrop	Omrörda lager ner till 0,40 m. Trädgropen grävdes ner till morän (innan 1 m, men ej specificerat djup). Kabel på 0,40 m, lagd i grus. I den sydöstra delen låg ett dagvattenrör på 0,20 m.
12	Rabatt	Lik lagret i schakt 11. 0,25 m bärlager, omrörda lager till 0,50 m djup.
13	Rabatt	Grävt till 0,40 m djup. Omrört lager, lik lagret i schakt 11 och 12, men mer mörkbrun lera. Åskledare och trasiga Höganäsrör i massorna.
14	Trädgrop	Matjord översta 0,40 m, med inslag av kalk och tegel. Därefter torr, brun, finkornig lera, tolkat som odlingslager.
15	Trädgrop	Matjord, följt av ett finkornigt homogent beige lager av ljus lera med sandinslag ner till 0,60 m. Därefter fet finkornig melerad lera med tegel, kalk och träkol. Moränlera på 0,95 m.
16	Trädgrop	Matjord, följt av ett lager med brun fet lera med inslag av träkol och kalk, enstaka tegel. Odlingsjord. Morän på 0,85 m.
17	Trädgrop	Morän påträffas vid 0,80 m. Området tros vara tidigare schaktat och var återfyllt med gult tegel och takpannor.
18	Rabatt med trädgrop	Rabatt med mycket infrastruktur, kabel på 0,40 m, dagvatten på 0,50 m, elkabel på 0,50 m. Trädgropen grävdes till 0,90 m, morän framkom på 0,80 m. Odlingslager mellan 0,40 och 0,80 m, brun, fet lera med inslag av träkol, fin sand, tegel, enstaka kalkprickar.
19	Schakt	Planteringsgrop 0,50 m djup. Matjord första 0,20 m. Därefter brunbeige torr, finkornig grusinblandad lera med inslag av tegel, träkol, kalk, nästan homogent.
20	Schakt	Planteringsgrop 0,60 m. En tydlig N-S gräns som visar på ett dike i öster. Fyllningen i diket bestod av fet, brun, lera med inslag av träkol, tegel, kalk.
21	Planteringsgrop	Matjord till 0,20, därefter som schakt 20. Grävd till 0,50 m.
22	Planteringsgrop	Matjord till 0,20, därefter som schakt 20. Grävd till 0,50 m.

23	Planteringsgrop	Planteringsgrop på 0,40 m. Ett område med knytnävsstora sten, tegelkross i NÖ. Fynd av yngre rödgods, slagg ljusbrun lera inslag av tegelkross, träkol, kalk. Markhorisont.
24	Planteringsgrop	Planteringsgrop 0,60 m. Ljusbrun lera med inslag av yngre rödgods, tegelkross, kalk och träkol.
25	Planteringsgrop	Planteringsgrop 0,40 m. Matjord 0,20 m. Sedan brungrå, torr finkornig lera med inblandning av träkol tegel och kalk.
26	Planteringsgrop	Planteringsgrop stråk av morän och tegel närmast öster, eventuellt tidigare schaktat.
27	Planteringsgrop	Planteringsgrop 0,40 m. Första 0,20 m matjord. Sedan ljusbrun homogen lera med inblandning av träkol, tegel och kalk.
28	Planteringsgrop	Planteringsgrop 0,40 m. Tidigare schaktat samma som i schakt 26? med ett stråk av omrörda massor i öst.
29	Planteringsgrop	Planteringsgrop 0,40 m. Ingen stratigrafi, mycket rötter.
30	Planteringsgrop	Planteringsgrop 0,50 m. Morän påträffades. Handtag av yngre rödgodskeramik påträffades. Nedgrävning i nordöstra hörnet.
31	Planteringsgrop	Planteringsgrop ej besiktigad
32	Planteringsgrop	Planteringsgrop ej besiktigad
33	Planteringsgrop	Planteringsgrop ej besiktigad
34	Planteringsgrop	Planteringsgrop ej besiktigad
35	Planteringsgrop	Planteringsgrop ej besiktigad
36	Planteringsgrop	Planteringsgrop ej besiktigad
37	Planteringsgrop	Grävd till 0,45 m. Syllsten på 0,20 m, dock rubbad ur sitt läge. Ett kabelschakt i norr.
38	Trädgrop	Grävd till 1,00 m. Moränlera i väst. Löst omrörda kulturlager, inslag av kalk, tegel, träkol. enstaka gult tegel. Rest från tidigare byggnad från tiden före år 1860?
39	Trädgrop	Trädgrop ej besiktigad.
40	Trädgrop	Kabel på 0,20 m.
41	Trädgrop	Trädgrop mycket torrt och hårt, vid 0,20 m inslag av tegelbitar, kalk, gult tegel. Omrört.
42	Trädgrop	Påförd matjord till 0,50 m med inslag av lera, kalk, gult tegel. Del av instrumentkulle. Mellan 0,50 och 0,90 m ljusbrun, relativt kompakt lera, med humusinslag, kalkfläckar. Lågintensivt utnyttjad mark.
43	Planteringsbädd	Mycket stora stubbar som rensats bort, omrört. Moränlera varvat med brun fet lera och kulturjord. Två stolphål med ca 1,20 m mellanrum, 0,50 m i diameter och 0,20 m djup med tegelkross i fyllningen. Moränen framkommer på 0,45–0,55 m faller mot söder.
44	Växtbädd för buskar	Grävdes till 0,50 m, ingen morän. Mörkbrun lera, ända till botten med rött och gult tegelkross, småsten, rester efter äldre gång?
45	4 Buskgropar	Mörkbrun fet planteringsjord med lerinslag. Inslag av gult och rött tegelkross, kalk och träkol, ner till 0,50 m. Avståndet mellan groparna ca 0,20 m.
45	4 Buskgropar	Mörkbrun fet planteringsjord med lerinslag. Inslag av gult och rött tegelkross, kalk och träkol, ner till 0,50 m. Avståndet mellan groparna ca 0,20 m.
45	4 Buskgropar	Mörkbrun fet planteringsjord med lerinslag. Inslag av gult och rött tegelkross, kalk och träkol, ner till 0,50 m. Avståndet mellan groparna ca 0,20 m.
45	4 Buskgropar	Mörkbrun fet planteringsjord med lerinslag. Inslag av gult och rött tegelkross, kalk och träkol, ner till 0,50 m. Avståndet mellan groparna ca 0,20 m.
46	4 Buskgropar	Morän i botten på ca 0,50 m i den nordöstra gropen.

46	4 Buskgropar	Morän i botten på ca 0,50 m i den nordöstra gropen.
46	4 Buskgropar	Morän i botten på ca 0,50 m i den nordöstra gropen.
46	4 Buskgropar	Morän i botten på ca 0,50 m i den nordöstra gropen.
47	Buskgropar	Omrörd matjord och kulturjord.
47	Buskgropar	Omrörd matjord och kulturjord.
47	Buskgropar	Omrörd matjord och kulturjord.
47	Buskgropar	Omrörd matjord och kulturjord.
48	Buskgrop	Rikligt med glas och tegel i brun lera med humusinslag
49	Buskgrop	Rikligt med glas och tegel i brun lera med humusinslag
49	Buskgrop	Rikligt med glas och tegel i brun lera med humusinslag
49	Buskgrop	Rikligt med glas och tegel i brun lera med humusinslag
50	Buskgrop	1×1×0,5m
50	Buskgrop	1×1×0,5m
50	Buskgrop	1×1×0,5m
51	Buskgrop	1×1×0,5m
52	Trädgrop	Sand till 0,20 m, matjord mellan 0,20 och 0,30 m. Mellan 0,30 och 0,35 m sättsand. 0,35–0,90 m brun fet lera, homogen lite tegelkross relativt mycket träkol och sot. Odlingslager.
53	Trädgrop	Matjord till 0,30 m. 0,30–0,90 m ljusbrun torr lera utan inslag av tegel, lågintensivt markutnyttjande.
54	Trädgrop	I nordöstra hörnet ett kabelschakt på 0,60 m. Annars väldigt torra massor av homogen styv lera med inslag av flinta. Lågintensivt markutnyttjande.
55	Planteringsgropar för buskar	Fin odlingsjord med inslag av småsten. Troligen tidigare preparerat grävdes till 0,40 m.
55	Planteringsgropar för buskar	Fin odlingsjord med inslag av småsten. Troligen tidigare preparerat grävdes till 0,40 m.
56	Trädgrop	Utbytt jord ner till 0,40 m. Därefter mycket fin moränlera.
57	Trädgrop	Mörkbrun lera, ända till botten med rött och gult tegelkross, småsten, rester efter äldre gång?
58	Trädgrop	Otydlig stratigrafi. På 0,80 m ett skikt med slagg och träkol, under det fanns ett stråk med bränd lera och kalkprickar. Morän på 0,90 m.
59	Trädgrop	Omrörda massor med matjord och morän ned till 0,40 m. Därefter tegelbitar och kalk i brun, hård och packad lera. Morän på 0,70 m.
60	Trädgrop	Omrörda lager. Moderna skikt i öster, med grus och bärlager. Morän på 0,70 m.
61	Trädgrop	Påförda massor till 0,45 m, därefter omrörda kulturlager, möjligen ett dike i botten. Delvis morän. Morän på 0,70 m.
62	Trädgrop	Påförd kulturjord med inslag av svartbrun flinta. Därefter brun lera med humusinblandning och inslag av kalk, tegel och djurben, odlingslager.

63	Trädgrop	Moderna lager med tegel ner till 0,30 m, morän på 0,60 m.
64	Kabelschakt	0,30–0,50 m brett, 0,50 m djupt, något djupare vid lyktstolpar. Ett kraftigt lager med rött tegel på 0,20–0,40 m djup, sträckte sig från schaktets östra del och ca 25 m västerut. Lagret består även av omrörda massor av mörkbrun humös silt, fet, inslag av: kalk, träkol. Enstaka yngre rödgods, djurben, gult tegel måttligt med brändlera. Lagret under samt väster om har samma innehåll. Lagret var i vissa fall torrare på sträckorna utan tegellagret. I hela schaktet fanns mindre koncentrationer med tegel.
65	Schakt för lyktstolpe	1,40×1,40, djup 1,20 m. Morän på 0,90 m, i sektion en stenansamling, Ett tjockt lager ovan morän av omrörda massor sandig, grå-brun silt med gula lerfläckar, röda tegelfragment enstaka gula tegelfragment, träkol, kalk och djurben. Översta 0,10 m modern odlingsjord. Kablar i södra delen.
66	Schakt för lyktstolpe	1,40×1,40, djup 1,25 m. Morän på 1,05m. Omrörda massor som påminner om schakt 65. Något mera lerigt. Översta 0,10 m humös odlingsjord. Dräneringsrör på 1,0m, diameter 0,14 m, mitt i schaktet, Ö-V riktning. Kablar i S.
67	Schakt för lyktstolpe	1,20×1,40, djup 1,30 m. Morän på 1,0 m. Metallrör i nordvästra hörnet, tangerar schaktet precis. Vid 0,20 m lins av makadam och grus under befintlig trädgårdsgång, ovan det bärlager. Under det, ner till morän omrörda massor, se schakt 65.
68	Schakt för lyktstolpe	1,70×1,10, djup 1,30 m. Morän på 0,35 m. Kompakt lerig silt, mörkgrå, enstaka träkol, kalk, enstaka ben och rötter på ca 0,20 m. Ovan detta ett ljusgrått kalklager ca 0,05 m, överst ca 0,10 m matjord. Kalklinsen kan spåras i 2 meter av schaktet 64. Linsen tolkades till att varit ett begränsat lager med dumpade massor.
69	Schakt för lyktstolpe	1,00×1,60, djup 1,20 m. Morän på 0,70 m. Flertalet kablar i olika riktningar som stört det mesta av kulturlagren i schaktet. Gropen flyttades aningens österut på grund av kablarna, därav större schakt. Omrörd kulturjord, mörkbrungrå och kompakt, något lerig, humös, silt. Enstaka ben och tegelfragment.
70	Kabelschakt	Bredd 0,30–0,50 m, djup 0,50 m. De nordligaste tio metrarna var torr, sandig silt. Brun med enstaka träkol, djurben, röda tegelfragment samt fåtal fragment gulttegel. På 0,20 m fiberduk längs de fyra nordligaste metrarna. Resterande var omrörda massor, större mängd småsten, men lik i övrigt.
71	Schakt för lyktstolpe	1,50×1,20, djup 1,30 m. Morän på 0,55 m. Fuktigare än tidigare. Mörkbrun, lerig silt, enstaka inslag av träkol och kalk, inga synliga tegelrester eller djurben, fet och fuktig.
72	Trädgrop	120×1,20, djup 1,00 m. Morän på 1,00 m. Omrörda massor och kabel på 0,60 m. Gult och rött tegel, enstaka djurben mörkbrun svagt lerig och humös silt, relativt fuktig och fet.
73	Planteringsgrop	Ledningsschakt mellan 0,20 och 0,40 m, dock ingen kabel påträffad på det djupet. Gul moränlera i fyllningen troligt att ledningen ligger i morän. Påförd matjord ca 0,20 m, efterföljt av mörkbrun fet lera med humusinslag ner till 0,40 m. Inslag av djurben, tegel, träkol, enstaka kalk.
74	Trädgrop	Bärlager 0,25 m. Därefter i sydvästra delen fet, brun, lera med humusinslag, träkol, tegel enstaka kalk, djurben. Fiber på 0,70 m i NÖ. Vid 0,70 m likt nästan morän.

2023

- 2023:1 Innerstaden 2:1 Lund, Bantorget, intill Grand Hotel, RAÄ Lund 73:1/L1988:5459, Lunds stad och kommun, Skåne län. Arkeologisk schaktningsövervakning och förundersökning år 2017–2018. Aja Guldåker.
- 2023:2 Kv Kulturen 4, Lund. Fornlämning RAÄ Lund 73:1/L1988:5459, Lunds stad och kommun, Skåne län. Arkeologisk slutundersökning, schaktningsövervakning och kontroll år 2021. Sebastian Boström.
- 2023:3 Kv Bagaren 6, Lund. Fornlämning RAÄ Lund 73:1/L1988:5459, Lunds stad och kommun, Skåne län. Arkeologisk schaktningsövervakning år 2019–2021. Kristoffer Brink.
- 2023:4 Kv Furan 9, Vellinge, Fornlämning RAÄ Vellinge 17:1/L1988:7232. Vellinge bytomt, Vellinge socken och kommun, Skåne län. Arkeologisk undersökning och schaktningsövervakning 2019–2021. Linda Billström, Linnea Lidh och Mattias Karlsson.
- 2023:5 Gylleholmsgatan. Fornlämning L1988:5060/Raä Lund 175:1. Lunds stad och kommun, Skåne län. Arkeologisk schaktningsövervakning 2022. Imelda Bakunic Fridén.
- 2023:6 Kv Brunius 18, Lund. Fornlämning RAÄ Lund 73:1/L1988:5459, Lunds stad och kommun, Skåne län. Arkeologisk schaktningsövervakning år 2019. Kristoffer Brink.
- 2023:7 Kv Paradis 51, Lund. Fornlämning RAÄ Lund 73:1/L1988:5459, Lunds stad och kommun, Skåne län. Arkeologisk förundersökning. Kristoffer Brink & Aja Guldåker.
- 2023:8 Kv Hospitalsträdgården 10, Lund. Fornlämning RAÄ Lund 73:1/L1988:5459, Lunds stad och kommun, Skåne län. Arkeologisk schaktningsövervakning 2022. Kristoffer Brink.
- 2023:9 Stora Råby 34:46. Fornlämning L1988:6568. Stora Råby socken, Lunds kommun, Skåne län. Arkeologisk schaktningsövervakning 2022. Imelda Bakunic Fridén & Krister Kåm Tayanin
- 2023:10 1600-talsparken Karl XI stenar. Fornlämning RAÄ Östra Sallerup 5:1/L1989:4041. Östra Sallerups socken, Hörby kommun, Skåne län. Förstudie 2023. Aja Guldåker.
- 2023:11 Kv Föreningen 13, Lund. Fornlämning L1988:5459 / RAÄ Lund 73:1. Lunds stad och kommun, Skåne län. Arkeologisk schaktningsövervakning 2022. Linnea Lidh.
- 2023:12 Lilla Råby 18:39. Fornlämning L1988:5458/RAÄ Lund 73:1. Lunds stad och kommun, Skåne län. Arkeologisk schaktningsövervakning 2022-2023. Imelda Bakunic Fridén
- 2023:13 Dalby S:4>5, Lundavägen. Fornlämning RAÄ Dalby 40:1/L1988:815. Dalby, Dalby socken, Lunds kommun, Skåne län. Arkeologisk schaktningsövervakning 2022/2023. Sebastian Boström.
- 2023:14 Kv Sankt Märten 27, Lund. Fornlämning RAÄ Lund 73:1/L1988:5459. Lunds stad och kommun, Skåne län. Arkeologisk schaktningsövervakning 2017/2018. Aja Guldåker.
- 2023:15 Väsby 12:42 och 32:1 Väsby kyrkogård, Väsby, Väsby socken, Höganäs kommun, Skåne län. Antikvarisk medverkan 2023. Carita Melchert.
- 2023:16 Pastor Svane 1, Lund. Fornlämning L1988:5459/RAÄ Lund 73:1. Lunds stad och kommun, Skåne län. Arkeologisk schaktningsövervakning 2020–2023. Linnea Lidh.

Tidigare nummer kan rekvireras från Kulturen, Kulturmiljöavdelningen

Telefon: 046-350406

E-post: arkeologi@kulturen.com

- 2023:17 Höör kyrka, Höör socken, Höörs kommun, Skåne. Antikvarisk medverkan 2023. Carita Melchert.
- 2023:18 Vindmöllan Östarp, Sjöbo kommun, Skåne. Antikvarisk medverkan 2023. Lena Aurivillius Hector.
- 2023:19 Flytt av ängslada, Örnans, Osby kommun, Skåne. Antikvarisk medverkan 2023. Lena Aurivillius Hector.
- 2023:20 Kv Maria Magle 7, 8 och 11, Lund. Fornlämning L1988:5459/RAÄ Lund 73:1. Lunds stad och kommun, Skåne län. Arkeologisk schaktningsövervakning 2023. Kristoffer Brink.
- 2023:21 Hardeberga 1:12 och 1:47, Lunds kommun. Fornlämning L1988:2720/RAÄ Hardeberga 25:1. Hardeberga socken, Lunds kommun, Skåne län. Arkeologisk schaktningsövervakning 2022. Kristoffer Brink.
- 2023:22 Blåherremölla 1:2. Kristianstads kommun, Skåne län. Antikvarisk medverkan 2023. Carita Melchert.
- 2023:23 Sporrakulla gård, Sporrakulla 1:1, Östra Göinge kommun, Skåne län. Antikvarisk medverkan 2023. Carita Melchert.
- 2023:24 Gylleholm 14, Lilla Råby. Fornlämning L1988:5060/RAÄ Lund 175:1. Lunds stad och kommun, Skåne län. Arkeologisk undersökning och arkeologisk kontroll 2020–2023. Linda Billström & Linnea Lidh.
- 2023:25 Kv Sankt Botulf 14, Lund. Fornlämning RAÄ Lund 73:1/L1988:5459. Lunds stad och kommun, Skåne län. Arkeologisk schaktningsövervakning 2022. Kristoffer Brink
- 2023:26 Kv Svaneluckykan 3, Observatorieparken, Lund. Fornlämning RAÄ Lund 73:1/L1988:5459. Lunds stad och kommun, Skåne län. Arkeologisk schaktningsövervakning 2028. Kristoffer Brink

Tidigare nummer kan rekvireras från Kulturen, Kulturmiljöavdelningen

Telefon: 046-350406

E-post: arkeologi@kulturen.com