

Östarp 1:3

Fornlämning RAÄ Everlov 4:1/Lämningsnr 1989:1695
Kulturens Östarp, Everlövs socken, Sjöbo kommun, Skåne län
Arkeologisk schaktningsövervakning 2021–2023
Aja Guldåker



Titel: Östarp 1:3 Fornlämning RAÄ Everlov 4:1/Lämningsnr 1989:1695. Kulturens Östarp, Everlövs socken, Sjöbo kommun, Skåne län. Arkeologisk schaktningsövervakning 2021-2023

Författare: Aja Guldåker

Kulturmiljörapport: 2023:36

Omslagsbild: Gamlegård från ovan med en röd pil som markerar undersökningsområdet. Bild från Kulturens hemsida. Foto: Per Connelid

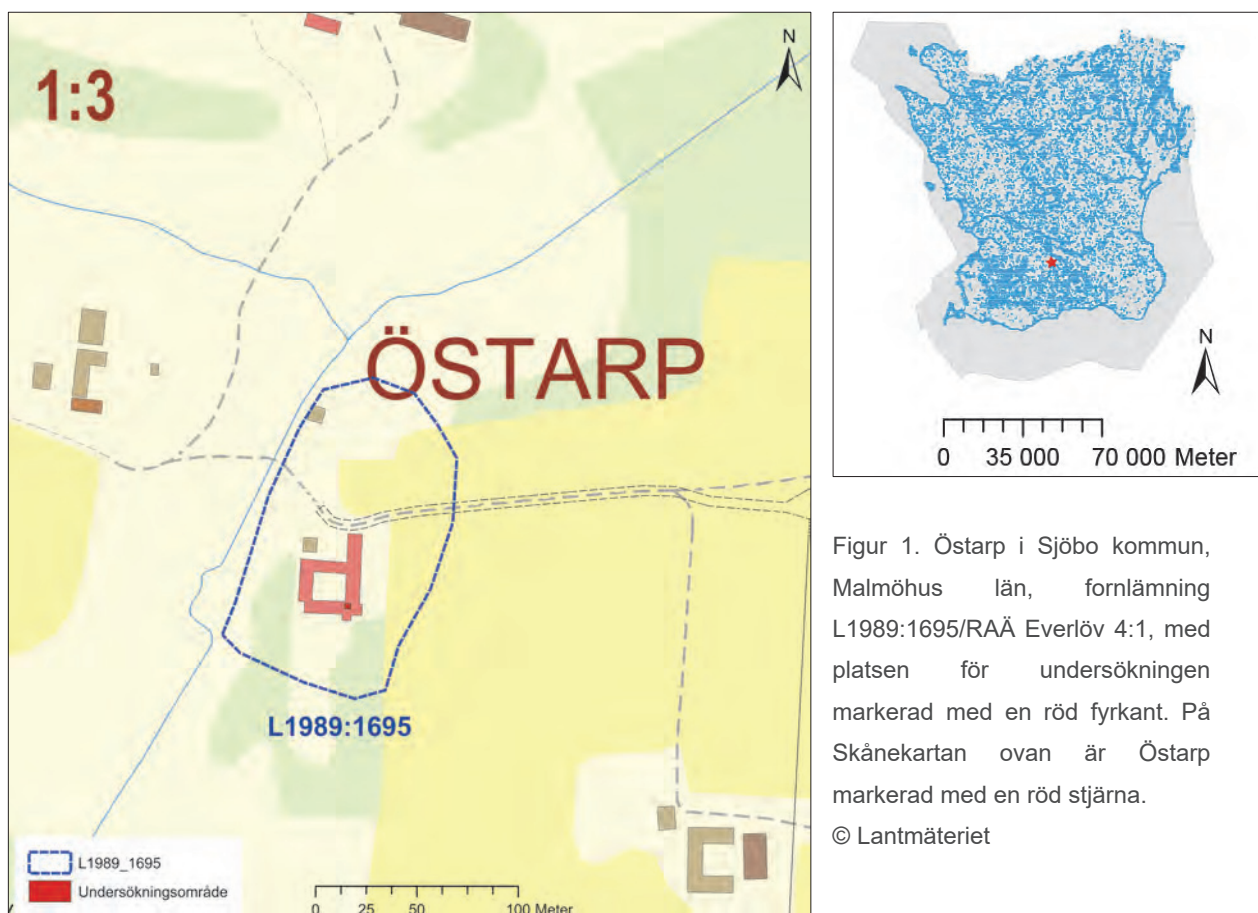
Upphovsrätt: Där inget annat är angivet, enligt Creative Commons licens CC BY

Innehållsförteckning

| | |
|--|----|
| Sammanfattning | 1 |
| Inledning | 2 |
| Fornlämningsmiljö och topografi | 2 |
| Historiska kartor..... | 4 |
| Tidigare arkeologiska iakttagelser | 7 |
| Genomförande och resultat | 7 |
| Kulturlagerstatus..... | 13 |
| Förslag på fortsatta åtgärder | 13 |
| Administrativa och tekniska uppgifter | 14 |
| Referenser | 15 |
| Bilagor..... | 15 |
| Bilaga 1. Plan- och sektionsritningar | 16 |
| Bilaga 2. Makroskopisk analys av jordprover från Östarp 1:3, Sjöbo | 18 |
| Bilaga 3. Historiska kartor med skuggskikt..... | 21 |
| Bilaga 4. ¹⁴ C analys | 23 |

Sammanfattning

- I samband med sanering av hussvamp i Gamlegård på Kulturens Östarp i Sjöbo kommun, Skåne, har en arkeologisk schaktningsövervakning genomförts i december 2021 enligt länsstyrelsens beslut (Lst dnr 431-31130-2021, Kulturens projektnr. A_2021_0065). I oktober år 2022 lyftes önskemålet från Kulturens fastighetsavdelning att även sanera intilliggande utrymme i eldstaden "illaren". Länsstyrelsen godkände det kompletterande ingreppet, vilket genomfördes och schaktningsövervakades i januari 2023.
- Etapp I 2021: I förrummet i väster påträffades en rad med syllstenar som kan ha ingått i en tidigare bebyggelse. En yta med packad silt/lera dokumenterades i söder. Ovanpå denna dokumenterades ett lager av nedbrutet trä. Två störhål flankerade den kompakterade ytan och den primära tolkningen är att detta utgjort en tidigare ingång till *Illaren*, en stor skorsten med eldningsytor och med tegelgolv som ligger i direkt anslutning till den sanerade ytan. Delar av en stenläggning påträffades på 0,30 m djup. All fyllning som sanerades var kulturpåverkad med inslag av tegelpannor och -brockor, en mindre mängd djurben, träkol och aska.
- Etapp II: I oktober år 2022 inkom till Länsstyrelsen en förfrågan om att utöka det tidigare schaktet då det befarades finnas ytterligare hussvamp i den intilliggande kokvrån "illaren". Omkring 2 kvm massor togs bort till 0,40 m djup i den centrala delen. Ytterkanterna schaktades ner endast 0,20 m under dagens golvnivå för att inte orsaka sättningsskador. På 0,10 m djup framkom en stenläggning av mindre kullersten samt enstaka tegel. Under stenarna framkom ett fragmenterat äldre lergolv där lera inblandats med sand. På 0,40 m djup framkom orörd undergrund. Ett par generationer lergolv under eldstaden kunde konstateras liksom sintrad värmepåverkad lera. Dateringsmässigt finns det inte mycket att gå på. En yngre rödgodsskärva som påträffades har en lång brukningstid och kan ha tillverkats omkring år 1700 och senare.
- Kulturlagren tycktes relativt välbevarade och något fuktiga. Stenavtrycken och stensyll som påträffades tyder på att det förmodligen har funnits en äldre bebyggelse på platsen, men som delvis kan ha införlivats i befintlig byggnad.



Figur 1. Östarp i Sjöbo kommun, Malmöhus län, fornlämning L1989:1695/RAÅ Everlöf 4:1, med platsen för undersökningen markerad med en röd fyrkant. På Skånekartan ovan är Östarp markerad med en röd stjärna.
© Lantmäteriet

Inledning

I samband med sanering av hussvamp i Gamlegård på Kulturens Östarp har en arkeologisk schaktningsövervakning genomförts den 8 december 2021 enligt länsstyrelsens beslut (Lst dnr 431-31130-2021, Kulturens projektnr. A_2021_0065).

Sommaren år 2021 påträffades hussvamp i ett mindre rum med jordgolv och stenvägg. Enligt ansökan skulle kulturlager ner till cirka 0,20 m djup, samt eventuella syllstenar lyftas för att sanera de svamptrådar som skickas ut från den påträffade hussvampen. I oktober år 2022 lyftes önskemålet från Kulturens fastighetsavdelning att även sanera intilliggande utrymme i eldstaden "illaren". Länsstyrelsen godkände det kompletterande ingreppet, vilket genomfördes och schaktningsövervakades i januari 2023.

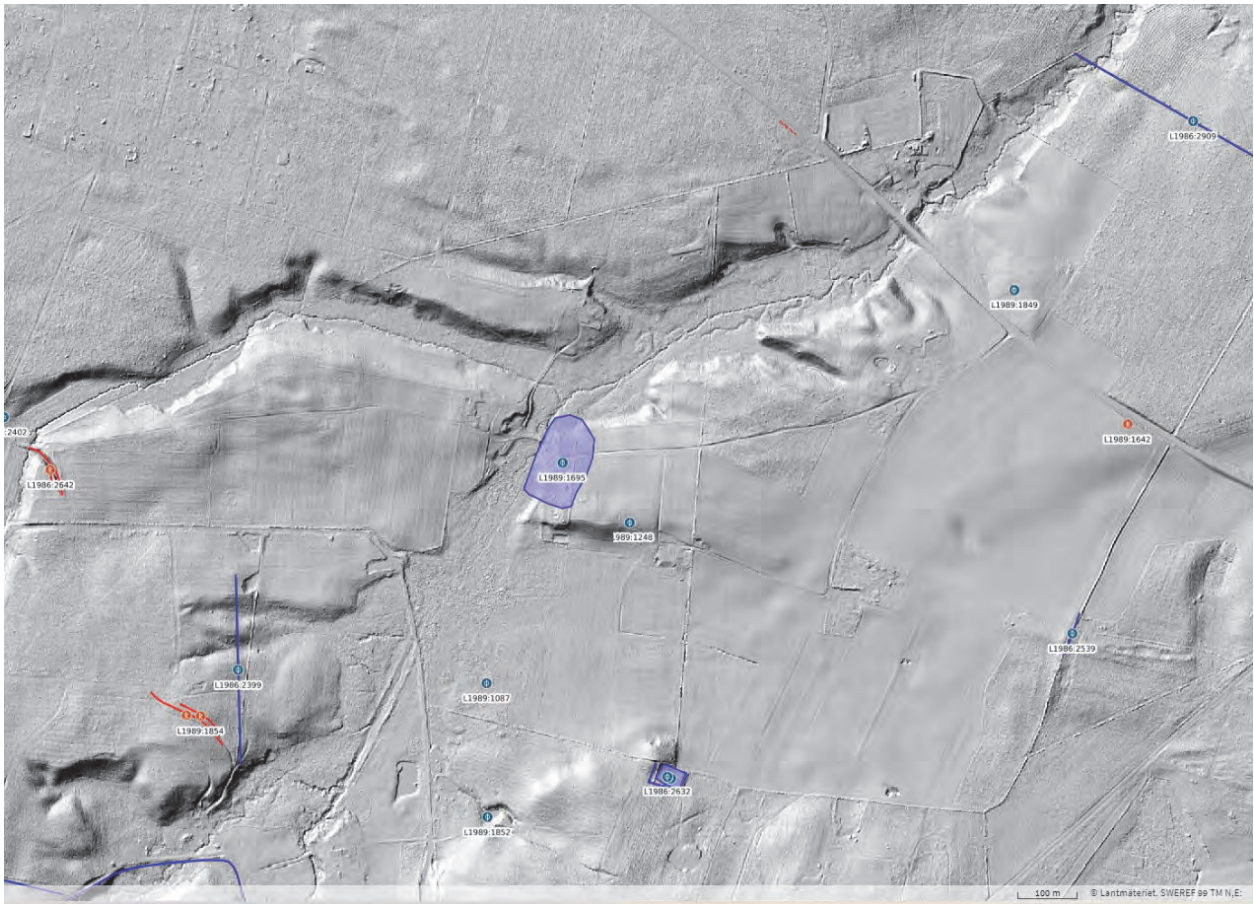
Fornlämningens miljö och topografi

Gamlegård utgörs idag av en fyrkantig korsvirkesgård från år 1810 med kullerstensbelagd innergård. Gården ingår i Kulturens Östarp museianläggning och är en av två gårdar som ingått i Gamla Östarp

bytomt, ca 140×90 m (NNÖ-SSV). Enligt de äldsta tillgängliga lantmäterikartorna bestod bytomten av två gårdar, varav den södra fortfarande är bebyggd. Äldsta namnbelägget förekommer i Dalby klostrets räkenskaper och är från år 1530 (Fornsök).

År 1730 köper Jakob Lagercreutz Östarp av Peter Estenberg, professor i grekiska vid Lunds universitet. Enligt Gunilla Gardelin, som i en artikel djupdykt i Östarps Lagercreutziska historia, revs därefter de två bondgårdar som byn bestod av och en herrgårdslignande byggnad skall ha uppförts istället och stod på platsen fram till år 1810 då en brand ödelade allt (Gardelin 2017:58). Familjenamnet hade fram till år 1716 varit "Lang" men ändrades senare till ett adligt namn. Mellan åren 1730–1756, då Lagercreutz bodde på Östarp, hade han ingått äktenskap ett flertal gånger. Första hustrun Maria Rosensparre äktade han år 1725, men hon avled kort därefter. År 1731 äktade han Inga Maria Hallenborg, som avled år 1740. I sin artikel har Gunilla Gardelin försökt rekonstruera hur Karlsborgs herrgård kan ha sett ut under 1700-talet. Mindre herrgårdar i Skåne under 1700-talet uppfördes ofta i samma byggnadsmaterial som allmogens gårdar på slättbygden, dvs korsvirke. På enskifteskartan från år 1800 i figur 4 kan kryssen i den U-formade längans hörnor indikera att det funnits pyramidtak ut mot vägen, vilket utseendemässigt bör ha kunnat liknas vid en slottslik byggnad med torn.

På Riksantikvarieämbetets informationslager *skuggning* framträder området topografi och platsen för Gamlegård, samt fornlämning L1989:1695 syns vara belägen på en höjd vid ett äldre vattendrag. Området kan knappast sägas vara Skånes mest fornlämningstäta, men ett fåtal observationer finns ändå i närheten. På samma höjdrygg finns en fyndplats noterad: *Fyndplats för slipsten av gnejs, som hittades i samband med plöjning omkring 1980. Slipstenen förvaras på gården hos Alrik Jönsson. Skiss i inventeringshandlingarna.* (L1989:1248). Flera fyndplatser med noteringar av påträffade tjockackiga flintyxor förekommer i området (L1989:1087; L1989:1849). Något längre åt sydväst finns en odaterad 320 meter lång hägnadsvall med en förstärkt stenmur (L1986:2399). Flera hålvägar finns noterade i området, bland annat L1989:1854, vilken är en cirka 180 m lång och upp till 3 m bred hålväg som löper parallellt med ytterligare en hålväg. Nordväster om Gamlegård finns ännu ett färdvägssystem (L1986:2652).



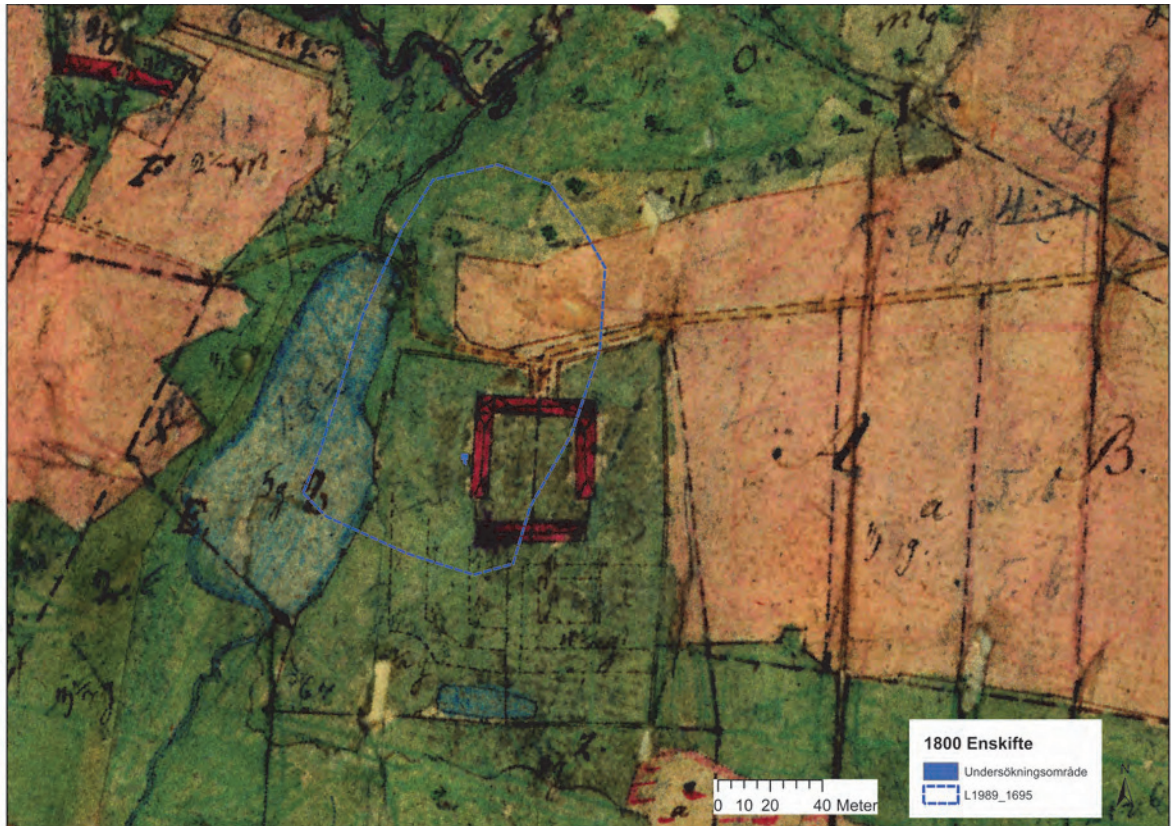
Figur 2. Utsnitt ur Riksantikvarieämbetets informationslager *skuggning* där områdets topografi framträder och där platsen för Gamlegård L1989:1695 tydligt uppvisas att vara belägen på en höjd vid ett äldre vattendrag. ©Lantmäteriet

Historiska kartor

Från år 1705 finns en karta som upprättades i samband med en geometrisk avmätning (figur 3). Kartan visar en mindre väg genom byn, två korsande vattendrag, en stor damm vid namn *Mölledammen*, skogbevuxna ytor samt åkermark, ängsmark och byggnader fördelade på tre olika områden, varav två förmodligen är bebyggda med bostadshus då tomtmarken är rödmarkerad. En byggnad intill norra delen av dammen står på grönmarkerad mark och utgör förmodligen en kvarnbyggnad. Rektifieringen av kartan visade sig vara lite svår så den får stå som något osäker, men aktuellt undersökningsområde tycks hamna i kanten på det rödmarkerade området centralt i bild (figur 3). Med Riksantikvarieämbetets (RAÄ) kartsikt *skuggning* och den historiska kartan, blir det tydligt att södra delarna av tomtmarken hamnar i en brant slänt (bilaga 3). Möjligen visar den rödmarkerade tomtmarken att en U-formad byggnad redan fanns på platsen i början på 1700-talet och att när Jakob Lagercreutz köpte fastigheten 25 år senare, tog han över en befintlig gårdsbyggnad med trädgård.



Figur 3. Geometrisk avmätning år 1705. Östarp. ©Lantmäteriet, Historiska kartor

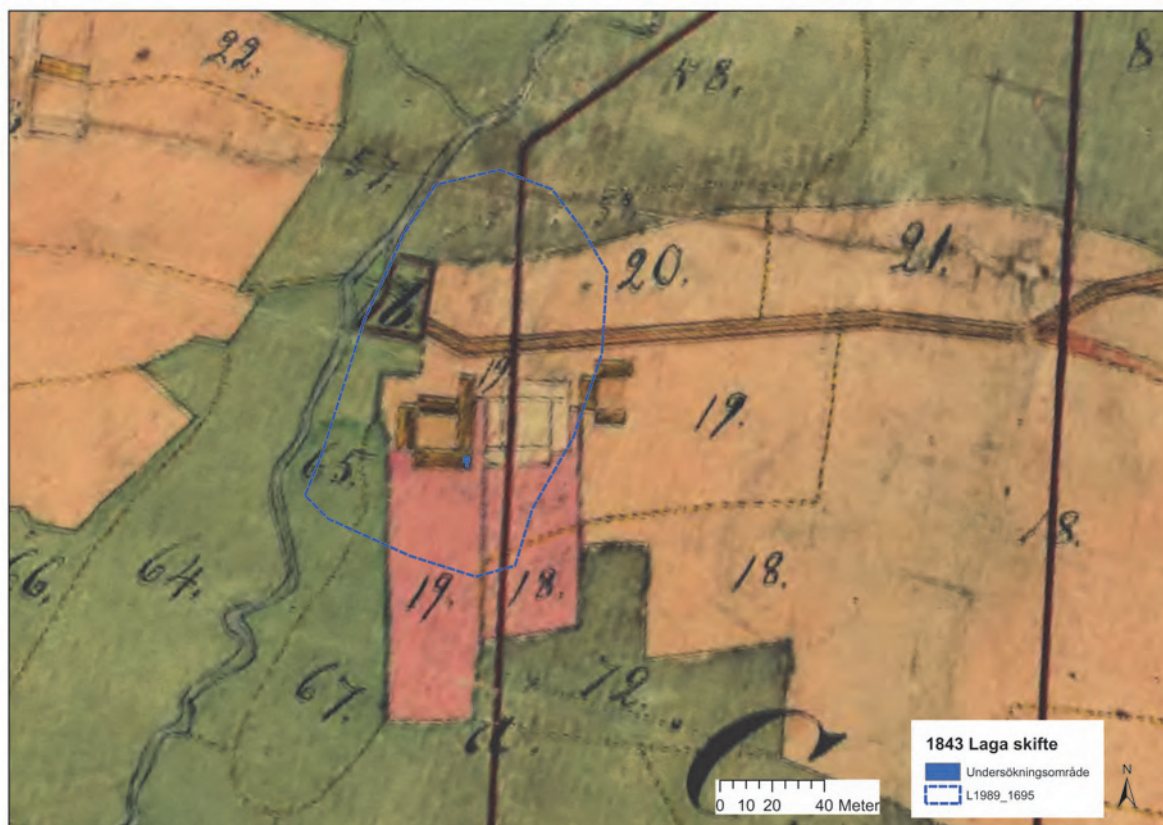


Figur 4. Enskifteskartan år 1800. Östarp. Den U-formade byggnaden på kartan bör motsvara herrgården *Karlsborg* med mangårdsbyggnaden i söder. ©Lantmäteriet, Historiska kartor

År 1800 kom Enskiftes kartan, som bör visa läget för *Karlsborg* (figur 4). Undersökningsområdet hamnar på västra utsidan av den U-formade ekonomilängan. Placeringen påminner starkt om dagens placering av *Illaren* på Gamlegård, där merparten av den stora kupolformade ugnen är placerad utanför byggnaden (figur 7).

Den yngsta kartan som visar området är från år 1843, drygt 100 år senare, och det är Laga skifteskartan (figur 5). På kartan framgår att aktuellt undersökningsområde hamnar på tomt nr 19 i befintlig byggnad som uppfördes år 1810. Angränsande är tomt nr 18 där en liknande kringbyggd gård tycks ha varit antingen påtänkt att uppföras eller så var den möjligen tänkt att rivas. Den är inte färglagd som den kringbyggda gården på nr 19. En trelängad gård, också nr 19, men med en annan färg på tomtmarken syns längre österut. Den stora *Mölledammen* som syntes på 1705 års karta saknas.

Enligt det historiska kartmaterialet har äldre bebyggelse därmed funnits på området öster och möjligen söder om befintlig gård från år 1705 och kanske även tidigare.



Figur 5. Laga skifteskartan år 1843. Östarp. ©Lantmäteriet, Historiska kartor.

Tidigare arkeologiska iakttagelser

Få arkeologiska iakttagelser ifrån området står att finna i Riksantikvarieämbetets databas *Fornsök*. En arkeologisk utredning steg 1 och 2 har dock genomförts längs väg 740 mellan Veberöd och Hemmestorp. Vid utredningen identifierades fyra områden inom den angivna vägsträckningen med potential för under mark dolda fornlämningar. I samband med den arkeologiska utredningen Steg 2 kunde området avskrivas som intressant då inga under mark dolda fornlämningar framkom (Hagberg 2018).

Genomförande och resultat

Etapp I. Förrummet till *Illaren*, norra delen av undersökningsområdet

Inom undersökningsområdets (UO) västra delar påträffades en rad med rejäla syllstenar som kan ha ingått i en tidigare bebyggelse (bilaga 1; K1:4). I söder på en nivå av cirka 0,20–0,40 m djup dokumenterades en yta med packad silt, eventuellt med en lerinblandning (bilaga 1; K1:2). Ovanpå denna var en tunn sträng med organiskt brunt material som kan ha utgjort ett trägolv som nu var helt nedbrutet (bilaga 1; K1:3). Två störhål flankerade den kompakterade ytan och dokumenterades i sektion (bilaga 1). Den primära tolkningen är att detta utgjort en tidigare ingång till *Illaren*, en stor skorsten med eldningsytor och med tegelgolv som ligger i direkt anslutning till den sanerade ytan. Delar av en stenläggning påträffades på 0,30 m djup. All fyllning som sanerades var mer eller mindre kulturpåverkad med inslag av tegelpannor och -brockor, en mindre mängd djurben samt ett käkben från en ko, träkol och aska (bilaga 2).



Figur 6.
Undersökningsområdet i Gamlegård på Östarp år 2021–2023. Etapp I genomfördes i december 2021 inom UO norra delar, Etapp II i de södra.
©Lantmäteriet



Figur 7. I utrymmet innanför den utskjutande delen *Illaren* på Gamlegård genomfördes den arkeologiska schaktningsövervakningen år 2021–2023. Fotografi från sydväst i januari 2023.



Figur 8. En stensyll i nord-sydlig orientering dokumenterades i nordvästra delen av UO. Stensyllen har ej med befintlig byggnads vägg att göra, utan stammar snarare från en äldre bebyggelse. Fotografi åt väster.



Figur 9. En yta med packad silt, eventuellt med en lerinblandning. Ovanpå denna dokumenterades en tunn sträng med organiskt brunt material som kan ha utgjort ett trägolv, som nu var helt nedbrutet. Möjligen utgjorde silten en äldre tröskel in till eldstaden intill. Fotografi åt söder.

Endast en skärva rödgodskeramik med en datering till tidigast 1700-tal påträffades (figur 13), vilket innebär att den fyllning som plockades bort kan placeras in på åtgärder som genomförts både före och efter att byggnaden uppfördes år 1810. Stensyllen skulle kunna utgöra en äldre konstruktion från tidigare bebyggelse, kanske *Karlsborg* från 1700-talet, även om den orienteringsmässigt samstämmer med nuvarande byggnad. De stora stenarna fyller ingen funktion i byggnaden från år 1810 utan indikerar snarare att det finns en kontinuitet av gårdsbebyggelse på platsen. Stensyllen togs ej bort.

Två makrofossilprov togs (PM), på Kulturens egen kostnad, liksom ett ^{14}C prov. Det ena provet (K1:2; PM1) togs 0,30 m under den äldre dokumenterade "tröskeln" och det andra (K 1:3; PM2) 0,20 m under tröskeln (bilaga 1). Båda prover innehöll träkol, förkolnat träflis och förkolnade rottrådar. PM1 innehöll fröer från gräs, sädeskorn, skalkorn och råg. PM2 innehöll fröer av blankstarr, hallon och björnbär (bilaga 2). Jorden på 0,30 m djup bestod av äldre kulturlager, möjligtvis representerande en köksmiljö, eller en miljö där köksavfall hanterats. Materialet härrör möjligen från aktiviteter på platsen före den nuvarande byggnadens uppförande, men detta klargörs inte helt av en ^{14}C datering som togs från ett frö i PM1. Analysen pekar på en datering till AD 1681–1939 (Kal sigma 2) $117 \pm 29\text{BP}$ (bilaga 4). Prov 2 utgörs inte av en tidigare äldre förmultnad tröskel som var arbetstolkningen i fält, utan den bestod av ett blandat material med träkol och träflis, samt en hel del rottrådar och bärkärnor. Koncentrationer av bärkärnor kan i arkeologiska sammanhang tolkas som spår av latrinavfall. En möjlighet finns att kärnorna kommer från en köksmiljö, även om materialsammansättningen är ovanlig.

Schaktet i förrummet i Etapp I omfattade en yta av $7,5 \text{ m}^2$ med en volym av cirka 3 m^3 .



Figur 10. Illaren före borttagning av befintligt golv och sanering i december 2022, Etapp II. Fotografi taget mot söder, Lars Salminen.

I oktober år 2022 inkom till Länsstyrelsen en förfrågan om att utöka det tidigare schaktet då det befarades finnas ytterligare hussvamp i den intilliggande kokvrån "illaren". Efter Länsstyrelsens godkännande togs ytterligare omkring 2 kvm bort ner till 0,40 m djup i den centrala delen. Ytterkanterna schaktades ner endast 0,20 m under dagens golvnivå för att inte orsaka sättningsskador (bilaga 1; K2:5). På 0,10 m djup framkom en stenläggning av mindre kullersten samt enstaka tegel (bilaga 1; K2:1). Stenläggningen var fragmenterad. Under stenarna framkom ett fragmentariskt äldre lergolv, där lera inblandats med sand (bilaga 1; K2:2). Träkol och tegel fanns närvarande. På 0,20 m djup framkom två stenvtryck med fyllning (bilaga 1; K2:3/4). En keramikskärva från ett yngre rödgodsfat påträffades i fyllningen och insamlades, men avfördes efter dokumentation. Fyllningen i stenvtrycken utgjordes av aska, lera, träkol, organiskt material. På 0,40 m djup framkom orörd undergrund (bilaga 1; K2:6). Ett par generationer lergolv under eldstaden kunde konstateras liksom sintrad, värmepåverkad lera.

Kulturlagren tycktes relativt välbevarade och något fuktiga. Stenvtrycken som påträffades tyder på att det kan ha funnits en äldre grundmur kvar, att stolpar haft stötning av sten under en period eller att några större stenar ingått i det stenlagda golvet under tidigare skeden. Dateringsmässigt finns det inte mycket att gå på. Den yngre rödgodsskärvan har en lång brukningstid och kan ha tillverkats omkring år

1700 och senare. Illaren som eldplats kan ha ingått i en äldre byggnad, men som efter branden år 1810 av Kalsborgs gård istället kan ha fått ingå i Gamlegård istället. Stenavtrycken kan vara en indikator på att större sten har tagits bort (jfr stolpburet tag vid Illarens utsida på figur 14)

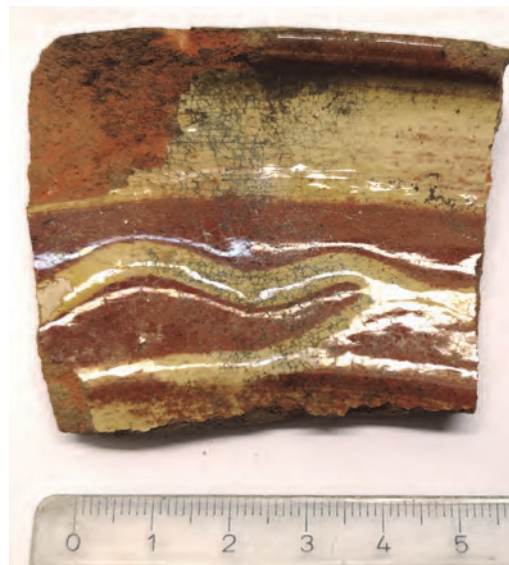
Under Etapp II undersöktes omkring 2 m² med en volym av 0,8 m³.



Figur 11. Vid Etapp II togs det befintliga tegelgolvet bort och det underliggande jordgolvet sänktes till flera nivåer. Ett par stenavtryck dokumenterades i ena kanten och dessa kan ha utgjort en grundmur till äldre bebyggelse. För lagerbeskrivning, jämför bilaga. Fotografiet taget mot söder.



Figur 12. Stenavtryck från en äldre grundmur alternativt stenläggning. Fotografi taget mot norr.



Figur 13 Skärva från ett större fat. Yngre rödgerskeramik med glasyr ovan engobemönster. Datering 1700-tal eller senare.



Figur 14. *Illarens* utbyggnad på byggnaden med ett stolpburet tak. Stolparna vilar på större syllsten. Fotografi mot väster på utsidan av Gamlegård

Kulturlagerstatus

Jordmånen i området är sandig och siltig. Flera skiften kunde urskiljas i det stampade golvet som grävdes ur, vilket tyder på att bevaringsförhållandena är relativt goda och att stratigrafi går att urskilja trots att massorna inte är lika kompakta som leran. Även djurben påträffades liksom organiskt material i form av ett smutslager, alternativt nedbrutet trä (bilaga 1; K1:3). Den äldre stensyllen och stenläggningen (bilaga 1; K1:4, 2:1) tyder på att äldre fasta strukturer går att finna.

Förslag på fortsatta åtgärder

Inför eventuella framtida markgrepp på fastigheten är det intressant att vidare utreda förekomsten och utbredningen av tidigare bebyggelse. Det är också prioriterat att finna dateringsbart material. Det bör finnas förutsättningar för detta då gården idag ingår i ett museum och numera även ett kulturresevat där det inte genomförs stora förändringar.

Administrativa och tekniska uppgifter

| | |
|---------------------------------|--|
| Länsstyrelsens dnr | 431-31130-2021 |
| Fornlämningsnr | RAÄ Everlöv 4:1 |
| Lämningsnr, fornreg | L1989:1695 |
| Kulturens projektnr | A_2021_0065 |
| Trakt/kvarter/fastighet | Östarp 1:3 |
| Socken | Everlöv |
| Kommun | Sjöbo |
| Län | Skåne |
| Typ av exploatering | Sanering av hussvamp |
| Uppdragsgivare | Kulturhistoriska föreningen för södra Sverige |
| Typ av undersökning | Arkeologisk schaktningsövervakning |
| Ansvarig institution | Kulturen |
| Fältarbetsledare | Aja Guldåker |
| Övrig personal | - |
| Fältarbetstid | 2021-12-08—2023-01-17 |
| Fälttid, arkeolog, tim | 14 h |
| Fälttid, maskin, tim | - |
| Yta, m² | 9,5 m ² |
| Kubik, m³ | 3,8 m ³ |
| Schaktmeter, m | - |
| Fyndmaterial | En skärva yngre rödgodskeramik, ej tillvaratagen men dokumenterad |
| Ritning, dokumentation | 2 st A3 ritfilm: 2 sektionsritningar skala 1:20, 2 planritning skala 1:20, Digitala inmättningsfiler |
| Foto | 44 digitala fotografier |
| Analys | Makrofossil och ¹⁴ C, egenpåtagen kostnad Kulturen. |
| Arkivmaterial, förvaring | Kulturens LA-arkiv under fastighetsbeteckningen |

Referenser

Fornsök, uppgifter rörande fornlämning L1989:1695, hämtat 2023-12-01

Gardelin, Gunilla. 2017. Herrskapet Lagercreutz på Karlsborg i Östarp. I: (red) Hindfeldt, Karin. *Kulturens Östarp Levande kulturarv*. Årsbok, Kulturhistoriska föreningen för södra Sverige. Kulturen.

Hagberg, Christoffer. 2018. GC-väg längs väg 740 mellan Veberöd och Hemmestorp. *Rapport 2018:22* Arkeologisk utredning steg 2, 2017. Skåne, Lund och Sjöbo kommuner, Everlöv och Veberöds socknar. Arkeologerna. Lund.

Bilagor

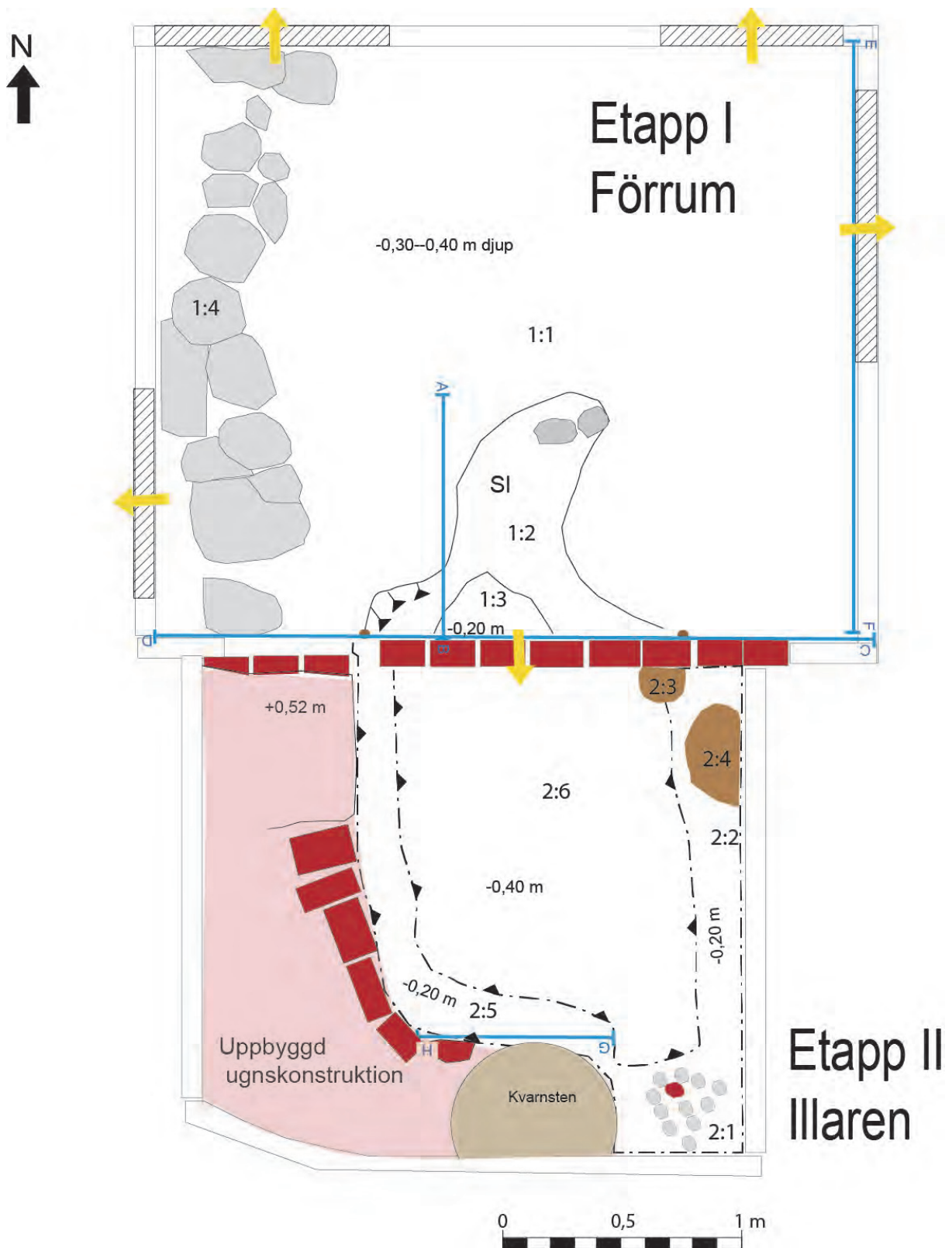
1. Plan- och sektionsritningar

2. Makrofossilanalys

3. Historiska kartor

4. ¹⁴C analys

Bilaga 1. Plan- och sektionssritningar



Planritning Etapp I och II

Lagerbeskrivning: Plan I och II.

- 1:1. Sand med visst inslag av tegelkross och djurben. Omrört. 0,30–0,40 m djup. Kulturpåverkad jord.
- 1:2. Som 1, men mer sand och tegel. Torrt och finkornigt. Rester av en stenläggning.
- 1:3. Kulturlager direkt under borttaget golv. Silt/ler, kompakt med inslag av träkol. Torrt och finkornigt. Smutslager ovanpå ett fragmenterat äldre stengolv. Torrt och finkornigt. 0,20 m under befintligt golv.
- 1:4. Stensyll mot väster, tycks ej höra till bärande väggar och är förmodligen äldre än stående byggnad. Alternativt har en vägg tidigare flyttats
- 2:1. Ett fragmenterat stenlagt golv med inslag av tegel. 0,20 m djup under befintligt golv.
- 2:2. Hårdgjord yta med inslag av silt/ler/träkol. Äldre golv. Fynd av yngre rödgodsskärva på 0,20 m djup.
- 2:3. -0,25 m djup. Förmodligen ett stenvtryck 0,20×0,20 m. Fyllning vid destruktions av lera/bränd lera. Eventuellt rester av trä. Inslag av aska och träkol.
- 2:4. -0,25 m djup. Förmodligen ett stenvtryck 0,55×0,30 m. Fyllning vid destruktions av lera/bränd lera. Eventuellt rester av trä. Inslag av aska och träkol.
- 2:5. Packad sand med inslag av lera, enstaka träkol och tegel samt aska. Under äldre stenläggning (2:1). Gammalt lergolv med brukningslager.
- 2:6. Steril undergrund med järnutfällningar. Sandigt, poröst, torrt och finkornigt.

Bilaga 2. Makroskopisk analys av jordprover från Östarp 1:3, Sjöbo

Teknisk rapport

Jens Heimdahl, Arkeologerna – Statens historiska museer 2022-04-12

Bakgrund

Under den arkeologiska undersökningen Östarp 1:3 i Sjöbo (Projekt A_2021_0065), Lst dnr 431-31130-2021) insamlades två jordprover för makroskopisk analys med fokus på växtrester.

Proverna insamlades från jord under en tröskel till en byggnad på två olika djup, 20 cm och 30 cm. Frågeställningen inför prov 1, taget på 30 cm djup handlar om huruvida det är fråga om äldre kulturjord som härrör före den nuvarande byggnadens uppförande. Frågeställningen inför prov 2, taget på 20 cm djup handlar om huruvida det rör sig om en äldre underliggande förmultnad tröskel eller om något annat, och om materialet där har koppling till köksmiljö.

Metod och källkritik

Provtagningen genomfördes av arkeologerna under utgrävningen. Inkomna till laboratoriet mättes provvolymen vart efter proverna preparerades genom flotation enligt metod beskriven av Wasylikowa (1986) och våtsiktades i siktar med minsta maskstorlek 0,25 mm. Identifieringen av materialet skedde under ett stereomikroskop med 6–100 gångers förstoring. I samband med bestämningarna utnyttjades litteratur (främst Von Jacomet 2006 och Cappers m. fl. 2012) samt referenssamlingar av recenta fröer. Den makroskopiska analysen har främst behandlat växtmakrofossil (som inte är ved eller träkol), men även puppor, fekalier, smältor, slagg, ben mm har eftersökts. Fröer och frukter har räknats till antal.

Analysresultat

I resultattabellen har en del av materialet (det som inte är förkolnade fröer och frukter) kvantifierats enligt en grov relativ skala 1–3 prickar, där 1 prick innebär förekomst av enstaka (ca 1–5 st.) fragment i hela provet. 2 prickar innebär att materialet är vanligt – att det i stort sett hittas i alla genomletningar av de subsamlingar som görs. 3 prickar innebär att materialet är

så vanligt att de kan sägas vara ett av de dominerande materialen i provet och man hittar det var man än tittar. Förkolnat och oförkolnat material har separerats i tabellerna.

| Östarp 1:3, Sjöbo | | Prov | 2 | 1 |
|------------------------------------|-----------------------------|--|-----|-----|
| | | Djup under tröskel/ cm | 20 | 30 |
| | | Volym/l | 1,6 | 2,1 |
| | Förkolnade vedartade växter | Träkol | •• | •• |
| | Vedratade växter | Träflis | •• | •• |
| | Förkolnade örtartade växter | Rottrådar | ••• | •• |
| Förkolnade fröer/frukter mm | | | | |
| | Blankstarr-typ | <i>Carex otrubae</i> -type | 1 | |
| Odlat/insamlat | Hallon | <i>Rubus idaeus</i> | 9 | |
| | Björnbär | <i>Rubus</i> sect. <i>Rubus</i> subg. <i>Rubus</i> | 4 | |
| Förkolnade fröer/frukter mm | | | | |
| | Gräs (ospec.) | Poaceae indet. | | 1 |
| | Sädeskorn (ospec.) fragm | Ceralia indet | | 1 |
| Odlat | Skalkorn | <i>Hordeum vulgare</i> ssp. <i>vulgare</i> | | 1 |
| | Råg | <i>Secale cereale</i> | | 2 |
| | Bröd-/klubbvete | <i>Triticum aestivum</i> | | |

Diskussion

Prov 1: 30 cm under tröskeln

Det organiska innehållet i detta prov består till stor del av förkolnad säd som härrör från köksavfall. Jorden på 30 cm djup kan sålunda sägas bestå av äldre kulturlager, möjligtvis representerande en köksmiljö, eller en miljö där köksavfall hanterats. Materialet härrör rimligen från aktiviteter på platsen före den nuvarande byggnadens uppförande.

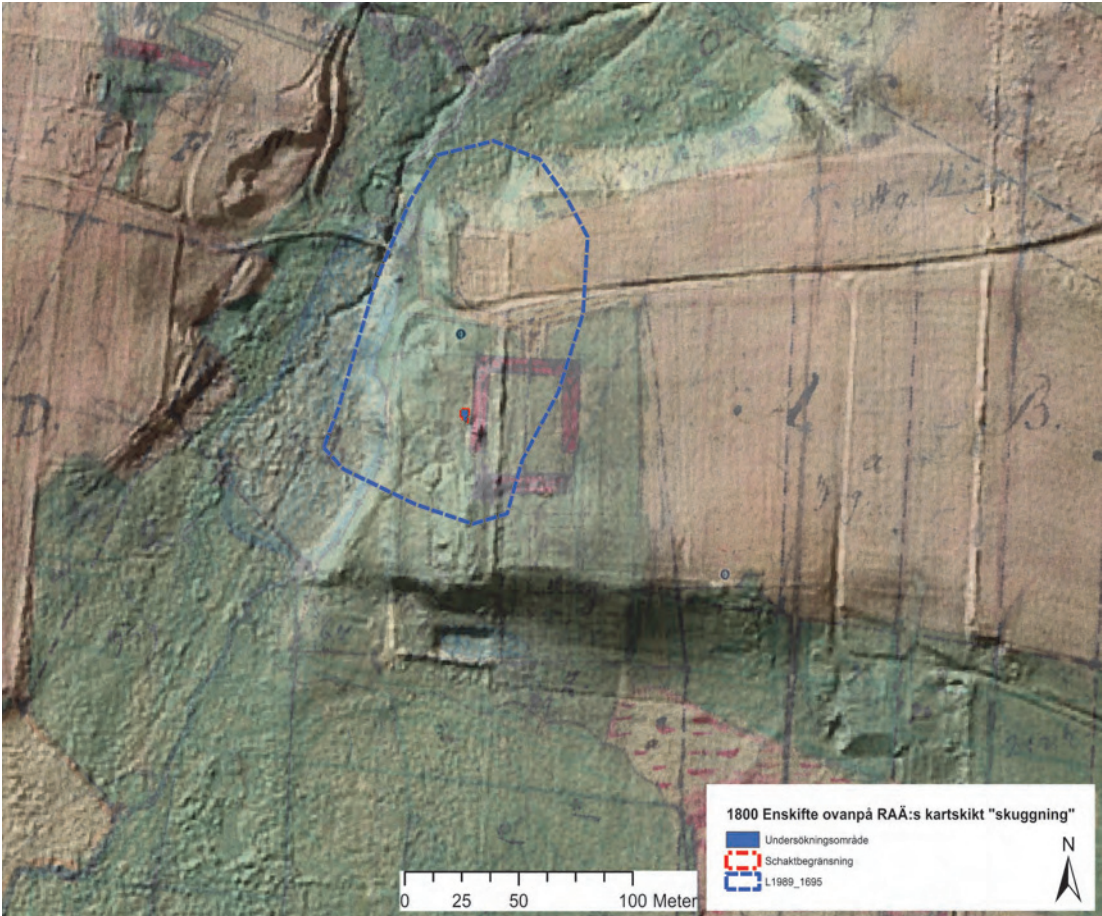
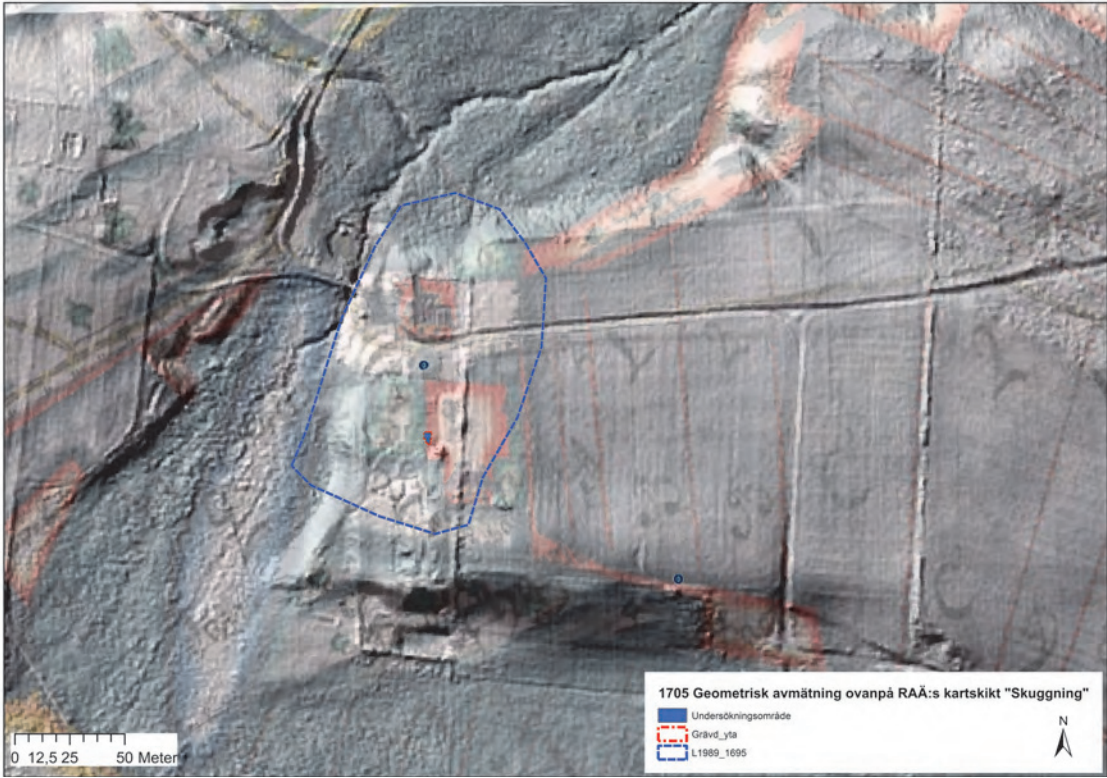
Prov 2: 20 cm under tröskeln

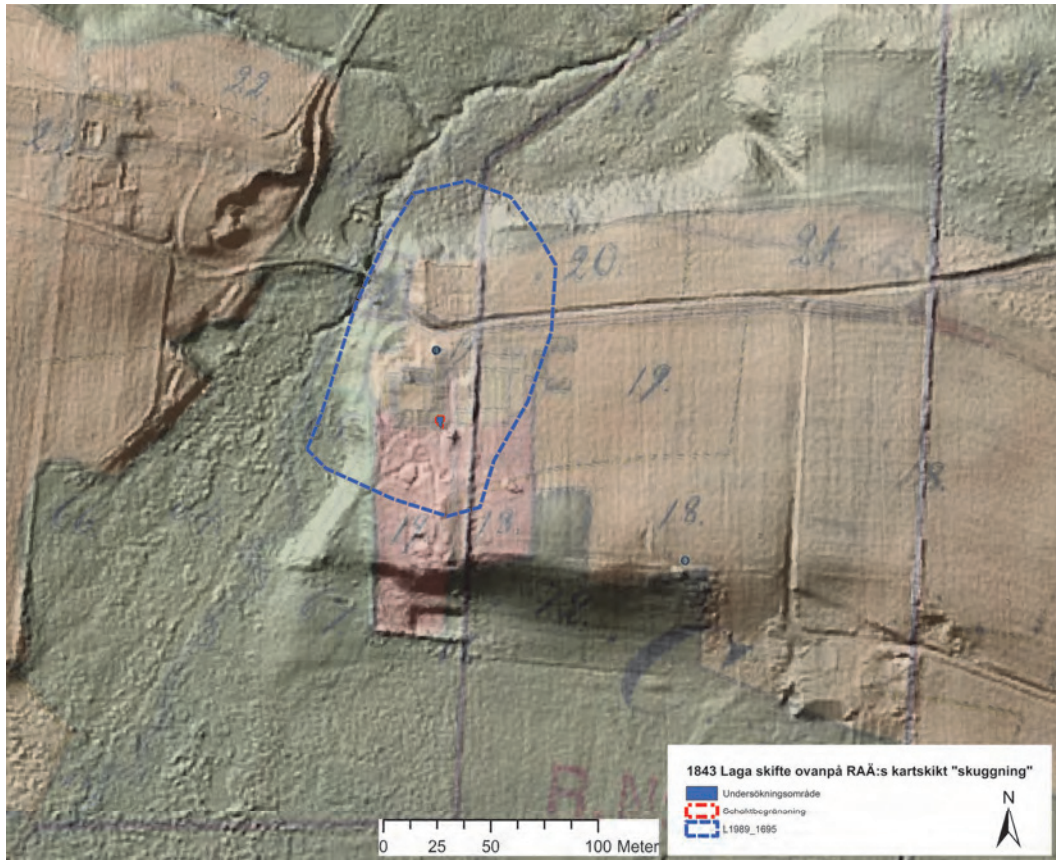
Provet utgörs inte av en tidigare äldre förmultnad tröskel, utan består av ett blandat material med träkol och träflis, samt en hel del rottrådar och bärkärnor. Koncentrationer av bärkärnor kan i arkeologiska sammanhang tolkas som spår av latrinavfall. En möjlighet finns också att kärnorna kommer från en köksmiljö, men normalt sett brukar inte köksavfall bestå av sådant material.

Referenser

- Cappers, R. T. J., Bekker, R. M. & Jans, J. E. A., 2012: *Digital Seed Atlas of the Netherlands*, (2nd edition). Groningen Institute of Archaeology. Groningen
- Von Jacomet, S., 2006: *Identification of cereal remains from archaeological sites*. 2nd ed. IPAS Basel University, Basel
- Wasylikowa, K., 1986: Analysis of fossil fruits and seeds. I Berglund, B. E. (ed.): *Handbook of Holocene Palaeoecology and Palaeohydrology*. John Wiley & Sons Ltd. 571–590

Bilaga 3. Historiska kartor med skuggskikt







UPPSALA
UNIVERSITET

Ångströmlaboratoriet
Tandemlaboratoriet

Kol-14 gruppen

Besöksadress:
Ångström Laboratoriet
Lägerhyddsvägen 1

Postadress:
Box 529
751 21 Uppsala

Telefon:
018 – 471 3124

Telefax:
018 – 55 5736

Hemsida:
<http://www.tandemlab.uu.se>

E-post:
radiocarbon@physics.uu.se

Uppsala 2022-11-28

Jens Heimdahl
Statens Historiska Museer
Arkeologerna
Instrumentvägen 19
126 53 HÅGERSTEN

Resultat av ^{14}C datering av makrofossiler från Östarp, Sjöbo, Skåne. (p 4626)

Förbehandling av makrofossiler:

- 1 % HCl tillsätts (10 h, under kokpunkten) (karbonat bort).
- 0.5 % NaOH tillsätts (1 h, 60 °C). Löslig fraktion fälls genom tillsättning av konc. HCl. Fällningen som till största delen består av humusmaterial, tvättas, torkas och benämns fraktion SOL. Olöslig del, som benämns INS, består främst av det ursprungliga organiska materialet. Denna fraktion ger därför den mest relevanta åldern. Fraktionen SOL däremot ger information om eventuella föroreningars inverkan.

Före mätningen av ^{14}C -innehållet i acceleratorn förbränns det tvättade och intorkade materialet, surgjort till pH 3, till CO_2 -gas som i sin tur grafiteras genom en Fe-katalytisk reaktion. I den aktuella undersökningen har fraktionen INS daterats.

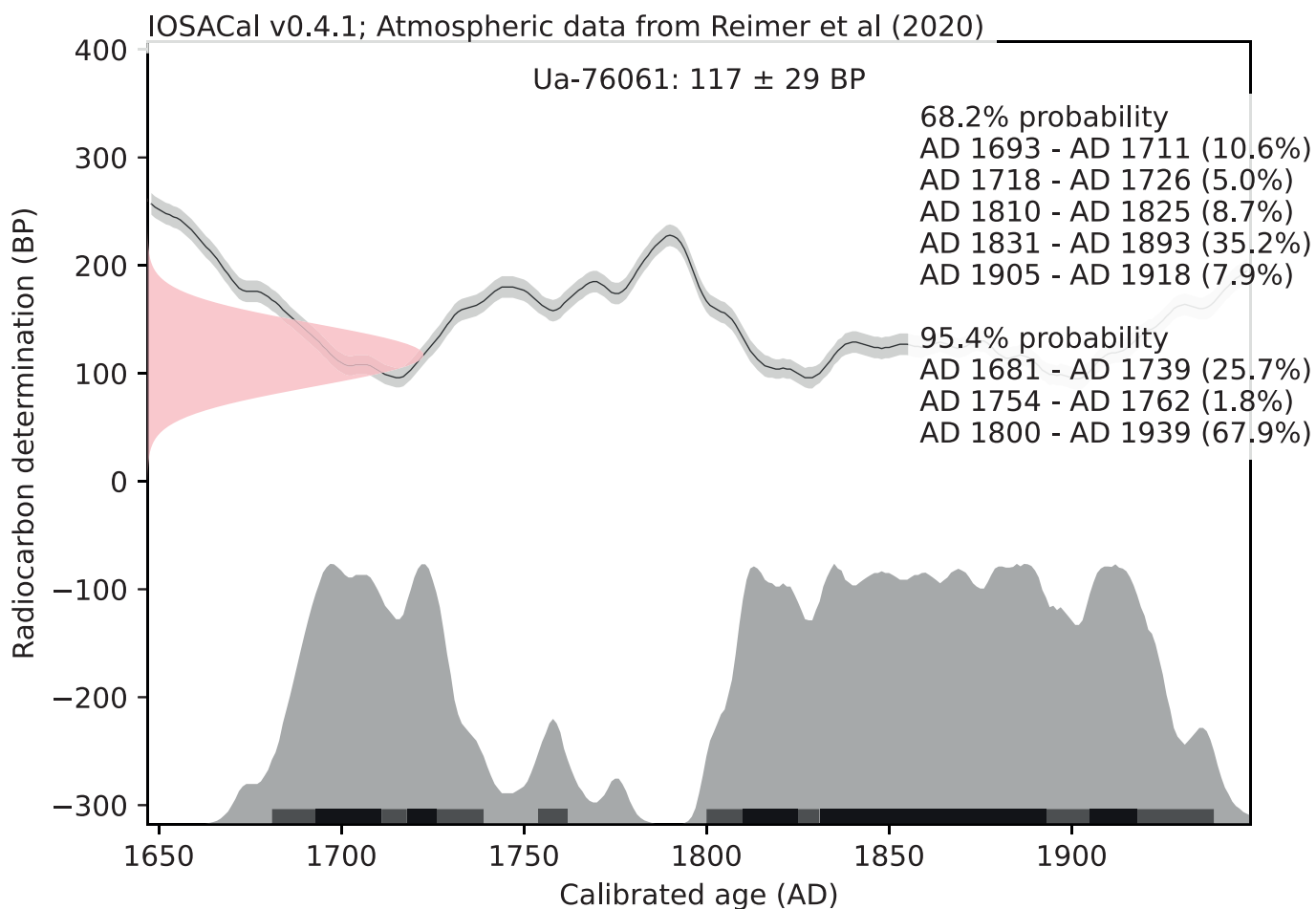
RESULTAT

| Labnummer | Prov | $\delta^{13}\text{C}\text{‰}$ V-PDB | ^{14}C ålder BP |
|-----------|------|-------------------------------------|--------------------------|
| Ua-76061 | P1 | -23,8 | 117 ± 29 |

Med vänliga hälsningar

Maximilian Schmidt/Daniel Primetzhofer

Kalibreringskurvor



2023

- 2023:20 Kv Maria Magle 7, 8 och 11, Lund. Fornlämning L1988:5459/RAÄ Lund 73:1. Lunds stad och kommun, Skåne län. Arkeologisk schaktningsövervakning 2023. Kristoffer Brink.
- 2023:21 Hardeberga 1:12 och 1:47, Lunds kommun. Fornlämning L1988:2720/RAÄ Hardeberga 25:1. Hardeberga socken, Lunds kommun, Skåne län. Arkeologisk schaktningsövervakning 2022. Kristoffer Brink.
- 2023:22 Blåherremölla 1:2. Kristianstads kommun, Skåne län. Antikvarisk medverkan 2023. Carita Melchert.
- 2023:23 Sporrakulla gård, Sporrakulla 1:1, Östra Göinge kommun, Skåne län. Antikvarisk medverkan 2023. Carita Melchert.
- 2023:24 Gylleholm 14, Lilla Råby. Fornlämning L1988:5060/RAÄ Lund 175:1. Lunds stad och kommun, Skåne län. Arkeologisk undersökning och arkeologisk kontroll 2020–2023. Linda Billström & Linnea Lidh.
- 2023:25 Kv Sankt Botulf 14, Lund. Fornlämning RAÄ Lund 73:1/L1988:5459. Lunds stad och kommun, Skåne län. Arkeologisk schaktningsövervakning 2022. Kristoffer Brink
- 2023:26 Kv Svaneluckykan 3, Observatorieparken, Lund. Fornlämning RAÄ Lund 73:1/L1988:5459. Lunds stad och kommun, Skåne län. Arkeologisk schaktningsövervakning 2018. Kristoffer Brink
- 2023:27 Kv Östertull 41, Lund. Fornlämning RAÄ Lund 73:1/L1988:5459. Lunds stad och kommun, Skåne län. Arkeologisk schaktningsövervakning och förundersökning 2023. Sebastian Boström.
- 2023:28 Bensinstationen i Mörrarp, Byttan 13, Helsingborgs kommun, Skåne län. Antikvarisk medverkan 2023. Carita Melchert.
- 2023:29 Winstrup 5, Lund. Fornlämning RAÄ Lund 73:1/L1988:5459. Lunds stad och kommun, Skåne län. Arkeologisk schaktningsövervakning 2023. Sebastian Boström.
- 2023:30 Kv Sankt Mikael 8 & 9, Stora Algatan, Innerstaden 2:1, fornlämning RAÄ 73:1/L1988:5459, Lunds stad och kommun, Skåne län. Arkeologisk schaktningsövervakning 2020. Amanda Sjöbeck och Stefan Larsson.
- 2023:31 Håstad. Fornlämning L1988:2247. Håstad socken, Lunds kommun, Skåne län. Arkeologisk schaktningsövervakning 2022–2023. Imelda Bakunic Fridén
- 2023:32 Paradis 47, Lund. Fornlämning RAÄ Lund 73:1/L1988:5459. Lunds stad och kommun, Skåne län. Arkeologisk schaktningsövervakning 2023. Kristoffer Brink.
- 2023:33 Gråbrödraklostret, Yngve Norra 6, Ystad kommun, Skåne län. Antikvarisk medverkan 2023. Carita Melchert.
- 2023:34 Innerstaden 2:1 – Kyrkogatan, Lund. Fornlämning RAÄ Lund 73:1/L1988:5459, Lunds stad och kommun, Skåne län. Arkeologisk schaktningsövervakning år 2019. Aja Guldåker.
- 2023:35 Lilla Beddinge kyrka, Trelleborgs kommun, Skåne län. Antikvarisk medverkan 2023. Carita Melchert.
- 2023:36 Östarp 1:3. Fornlämning RAÄ Everlöv 4:1/Lämningsnr 1989:1695. Kulturens Östarp, Everlöv socken, Sjöbo kommun, Skåne län. Arkeologisk schaktningsövervakning 2021–2023. Aja Guldåker.