

Apoteket Svanen

Apotekaren 11, Lunds kommun, Skåne län
Antikvarisk medverkan/2021-2022
Carita Melchert



Titel: Apoteket Svanen

Författare: Carita Melchert

Kulturmiljörapport: 2022:11

Omslagsbild: Apotket Svanan interiör

Upphovsrätt: Där inget annat är angivet, enligt Creative Commons licens CC BY

Innehållsförteckning

Administrativa uppgifter	2
Sammanfattning av utförda arbeten	2
Material	3
Åtgärdsbehov och antikvarisk målsättning	3
Byggnadshistorik	4
Utförda åtgärder	5
lakttagelser som gjorts under arbetet.....	6
Avvikelser från tillståndsgivna/beslutade handlingar	6
Övriga handlingar med relevans för ärendet	7
Kulturhistorisk bedömning av arbetet	7
Bilder	8
Före åtgärder	8
Under arbete	12
Efter åtgärder	14
Bilaga.....	20

Administrativa uppgifter

Bidragsbeslut: Dnr 434-39377-2020, 434-46819-2021

Beslutsdatum: 2021-02-25, 2021-11-30

Länsstyrelsen beslutar att lämna bidrag med högst 90 procent av de kulturhistoriskt motiverade kostnaderna, dock högst 827 415 kronor. Därtill beviljas bidrag på 37 950 kronor för antikvarisk medverkan.

Fastighet: Apotekaren 11

Kommun: Lund

Åtgärdsförslag:

Apoteket Svanen Lund. Status och åtgärdsförslag avseende konservering och renovering av officin och butiksdel. Ingrid Wedberg, Skånes Målerikonserveratorer, 2020-10-14.

Offert Ombyggnad av Apoteket Svanen i Lund. Gert Inge Brander, Branders snickeri AB 2020-10-12

Fastighetsägare: Paulssons Centrumfastigheter i Lund AB

Beställare/byggherre: Apoteket AB, Fredrik Nilsson

Entreprenör:

Snickerier: Branders snickeri AB

Konservering invändiga målerier: Skånes Målerikonserveratorer och Dekor & Co

Utvändiga förgyllda glasbokstäver: Abreu design studio AB

Antikvarisk medverkan, rapportens författare: Kulturen, Carita Melchert

Kulturens projektnummer: B_2020_0054

Arbetsperiod: oktober 2021 – mars 2022

Sammanfattning av utförda arbeten

- Konservering och restaurering av tak, takfris, fönsterpartier invändigt, väggar och snidad träskärm i fönster med Svanenmotiv, två gjutjärnskolonner, samtliga dessa arbeten är utförda i rummet som kallas officin.
- Lagning av träinredning i officin, rekonstruktion av delar som blivit synliga när andra demonteras, nedmontering av delar som ska sparas, integrering av nya delar i ny inredning, slipning av sittbänk.
- Nya förgyllda glasbokstäver som sitter på utsidan av skyltfönster.

Material

Material för arbetena för att restaurera bemålade ytor i officinen i Apoteket Svanen se bilaga 1 *Åtgärdsrapport Apoteket Svanen i Lund, Åtgärder konservator, Skånes målerikonservatorer 2022-04-05*.

Glasbokstäver: Klarakryl med glasyta, fasade kanter 4mm, 4mm tjock. 100/130mm höjd. Baksida med bladguld.

Sittbänk Herdins betslack.

Åtgärdsbehov och antikvarisk målsättning

De bidragsberättigade åtgärderna handlar om konservering av äldre måleri, åtgärdande av ytskikt på snickerier där solblekning och åldrande lacker missfärgat snickerierna, demontering och montering av äldre träboaseringar som tillhört disken, konservering, lagning och komplettering av glasbokstäver på fönsterrutor.

Inredningen från slutet av 1800-talet är av en kvalitet som idag inte går att reproducera och strävan är att den ska bevaras och den känsla av autenticitet som den ger besökaren bibehållas. Intrycket av en bevarad miljö förstärks genom att lyfta fram den äldre färgsättningen som skapar harmoni med rummets träinredning.

Apoteket Svanen är ett av landets mest välbevarade och kulturhistoriskt intressanta apoteksmiljöer med välbevarad interiör. De planerade arbetena innebär i det stora hela en varsam restaurering av interiörens olika delar, men även viss ändring och anpassning för att apoteksverksamheten ska kunna drivas vidare. Det finns få apotek bevarade från denna tid i landet och därför är det av stor vikt att kvarvarande tas om hand varsamt. Att apoteksverksamhet fortsatt kan drivas vidare i lokalerna är väsentligt för kontinuitetsvärdet och gör även lokalerna tillgängliga för allmänheten som därav kan ta del av den värdefulla miljön.

En del förändringar planerades att göras, och har gjorts, för att kunna ge utrymme för fler kunder och möjlighet att exponera fler varor. Innan åtgärderna skedde försäljning över disk i de äldre välbevarade delarna. Förändringarna innebar bland annat att den långa disken som avskilt kunder från apotekarna tas bort. Diskens stomme är förnyad under tidens gång men har kvar har intarsiadekorerade träpaneler som restaureras och återplaceras på andra ställen i lokalen.

Intentionen var att konservera och reparera glasbokstäverna och komplettera med de som saknades. Entreprenören nytillverkade istället samtliga bokstäver med motiveringen att eftersom flertal bokstäver saknades skulle det synas en avvikelse om man blandade nytt och gammalt.

Under arbetet diskuterades att ventilationskanalen längst bak i officinen tas bort men detta rymdes inte inom Apoteket AB:s budget i och med att arbetet med golvet blev mer omfattande än vad som förutsetts.

Åtgärderna bedöms vara utförda så att de uppfyller åtgärdsbehov och antikvarisk målsättning.

Byggnadshistorik

På platsen där Apoteket Svanen idag ligger har funnits apoteksverksamhet sedan 1647. Under mitten av 1800-talet uppfördes nya byggnader för verksamheten och 1897-1901 genomgick de en stor utvändig och invändig omgestaltning efter arkitekt Folke Zetterwalls ritningar. Den påkostade inredningen utfördes av en Ola Nilsson, som också tillverkat inredningar för Tjolöholms slott söder om Göteborg och Hallwylska palatset i Stockholm. Ändringar har gjorts under 1900-talet, miljön är i delar mycket välbevarad vad gäller bland annat väggfasta hyllor, kassett-tak, gjutjärnskolonner, intarsiadekorationer och annan fast inredning, medan till exempel det före detta kontoret är helt moderniserat.

Fastigheten ligger i Lunds historiska centrum, inom område av riksintresse för kulturmiljö, Lunds innerstad. Idag drivs apoteket av Apoteket AB och fastigheten ägs av Paulssons fastigheter AB. De äldre kulturhistoriskt värdefulla inventarierna ägs efter donation av den siste privata innehavaren Uno Nordström, av Apotekarsocieteten i Stockholm. Apotekets historik och beskrivning är behandlat i Uno Nordströms bok "Apoteket Svanen i Lund 350 år".

Dekoren interiört präglas av tidens intresse för inhemska växtmotiv och läkekonstens symboler. Här finns gjutjärnskolonner med kapital prydda med maskrosor, gaslampor, terrazzogolv, väggfasta hyllor, bänkar och skåp prydda med intarsia fyllda av växtmotiv som ek, mistel, friser av stiliserad slättergubbe, fingerblomma, den ormomslingrade asklepiosstaven samt svanen. Bakom officinen finns materialkammare och lager. År 1954 förändrades en del av inredningen bakom disken men den huvudsakliga prägeln är sekelskiftet 1900. Även exteriört sett är byggnaden väl bevarad med bland annat en fris i sgraffito av Bellio, fönster, dörrar och takkupor från omdaning runt 1900.

Beskrivning av interiören finns dokumenterad i *Apoteket Svanen Lund. Status och åtgärdsförslag avseende konservering och renovering av officin och butiksdel. Ingrid Wedberg, Skånes Målerikonserverare, 2020-10-14*. I denna finns även ett antal äldre fotografier som visar inredningen och rumsdisponeringen vid olika tidsperioder.

Utförda åtgärder

Arbetena för att restaurera bemålade ytor i officinen i Apoteket Svanen se bilaga 1 *Åtgärdsrapport Apoteket Svanen i Lund, Åtgärder konservator, Skånes målerikonservatorer 2022-04-05.*

- Kasset tak med ramverk, bjälkar och tandrader i bjälkar.
 - Fönsterskärmar.
 - Fönsterpartier insida.
 - Gjutjärnskolonner.
-
- Lagning av träinredning i officin, rekonstruktion av delar som blivit synliga när andra demonteras, nedmontering av delar som ska sparas, integrering av nya delar i ny inredning, slipning av sittbänkens sittyta.

Bänkinredningen (kunddisken) monterades varsamt ner och transporterades till snickeri för vissa arbeten innan återmontering i apoteket. Del av bänkinredningen har återmonterats i officinens sydöstra del och fungerar som kassadisk. Dolt bakom den återmonterade bänkinredningen är en ny höj- och sänkbar kassamöbel monterad. De två grindarna som fanns i den långa kunddiskens vardera ända har monterats ihop och används som front till den nya kassadisen. På samma disk används även intarsia som skärm mot kunderna (mot norr och mot öster). Ovanför skärmen med den återmonterade intarsia har byggts en trähylla där kunder kan ställa varor. Hyllan har kant av profilerad list som efterliknar befintlig profil i apoteket. Den nya möbeln är klädd mot intarsia med en skiva av Satin valnöt (syns ej när nya möbeln är i nedsänkt läge).

Blekningen av intarsia var inte möjlig att åtgärda varför de endast rengjorts och återmonterats bakom glaset. Bemålning på snickeriet som var skadat och blekt har fått ny ytbehandling lika befintlig bemålning.

Ny svängdörr som skiljer kunder från personalens utrymmen har byggts i Satin valnöt med återanvända intarsia som speglar. Den nya dörren har passats in mellan lådor så att inga lådrader förstörs eller försvinner. Inre nya diskar är standardhyllor men har försetts med skivor i Satin valnöt i syftet att smälta in i miljön.

I disken med lådor, som finns i båda kortsidorna där den gamla långa kunddisken stått, saknades en del lådor eftersom de varit dolda bakom diskens kortsidor. Den södra låddelen är dold bakom den nya kassadisen medan den norra blivit synlig efter åtgärderna. Lådor har flyttats från den södra till den norra sidan men bara som lådfronter och är inte öppningsbara lådor. Samtliga nya och gamla ytor är behandlade med Herdins betslack.

Nya förgyllda glasbokstäver är satta på utsidan av skyltfönster. Glasbokstäver: Klarakryl med glasyta, fasade kanter 4mm, 4mm tjock. 100/130mm höjd. Baksida med bladguld.

Golvet har täckts med nya golvplattor (åtgärder med golv omfattas inte av bidraget). Hela golvet har flytspacklats och nytt golv har lagts med klinkerplattor om 30x30 cm. Plattorna är lagda med en fris längs ytterkanterna samt två friser genom lokalen för att indikera var den gamla kunddisken stått. Det nya golvet är lagt i hela kundytan.

Sittbänkarna och radiatorerna under skyltfönstren monterades inte bort för golvläggning eftersom det skulle ha medfört onödiga ingrepp i inredningen. De nya golvplattorna slutar alltså framför radiatorerna en liten bit under bänkarna. För att dölja det befintliga klinkers som blir kvar under bänkarna, och för att bänkarna fortfarande ska vara sittvänliga, monterades ett trågaller med inåt böjda ribbor som döljer golvet och radiatorerna. Gallret har platsbyggts.

Iakttagelser som gjorts under arbetet

I väntrummet innanför entrén fanns ett underliggande kalkstensgolv och i officinen i huvudsak ett golv av cementplattor med troligen målad dekor. Båda typerna av golvplattor var i dåligt skick och gick inte att frilägga eller bevara. Stora ytor av kalkstenen hade vittrat sönder med åren och var mjuk som stenmjöl, andra delar satt helt löst. Det var också sprickbildningar och stora nivåskillnader i golven, troligen på grund av tung trafik och sättningar. Många delar var lappade och lagade med cementpågjutningar. Den målade dekoren var bortnött i gången där kunder rört sig. Ett parti med gamla bemålade golvplattor kunde bevaras i officinens södra del. Partiet har täckt med en armerad glasskiva och golvplattorna är på det viset synliga för besökare.

Fönsterpartierna konstaterades invändigt ha ådringsmålning under den sentida gröna täckfärgen. Fönsterpartierna har på nytt ådringsmålats lika som underliggande ådringsmålning.

Avvikelser från tillståndsgivna/beslutade handlingar

Intentionen var att konservera och reparera glasbokstäverna på fönstrens utsidor och komplettera med de som saknades. Entreprenören ersatte istället samtliga bokstäver med nytillverkade, med motiveringen att eftersom flertal bokstäver saknades skulle det synas en avvikelse om man blandade nytt och gammalt. Entreprenören diskuterade inte valet att ersätta alla bokstäver med antikvarisk medverkande. Resultatet bedöms dock som visuellt och hantverksmässigt väl utfört.

Övriga handlingar med relevans för ärendet

Länsstyrelsen Skåne, Meddelande 2020-05-20 Dnr 436-16808-2020. Angående apoteket Svanen i Lund.

Meddelandet avser svar på fråga till Länsstyrelsen i Skåne hur Länsstyrelsen Skåne ser på betydelsen av Apoteket Svanen och dess kulturhistoriska värden samt om möjligheterna att skydda apotekets kulturvärden genom kulturmiljölagen.

Kulturhistorisk bedömning av arbetet

Åtgärdsförslagets intentioner har följts även om glasbokstäverna har förnyats istället för konserverats och kompletterats. Arbetena har sammantaget genomförts med mycket god kulturhistorisk kännedom och med stor hänsyn till byggnadens och interiörens kulturhistoriska värde. Den tidigare uppdelningen mellan personal och kunder har ändrats men interiören är ändå välbevarad och varsamt restaurerad varmed interiören fortsättningsvis kan upplevas av allmänheten och kunder. Det totala arbetet bedöms mycket väl utfört.

Bilder

Före åtgärder



Norra delen av officinen.



Vy mot söder. Vid fönstret sittbänk och träskärmar. Fönsterpartier är grönmålade.



Vy mot norr och entré. Den tidigare långa kuddisken till vänster i bild.



Kuddisken med intarsia, längst till vänster skymtas grind som återanvänts i den nya kassadisen.



Detalj av norra väggen och taket.



Innanför kunddisken, vy mot väster och personalutrymmen samt mot nordöst och entrén.



Innanför kunddisk.



Gjutjärnspelare.



Exteriör med glasbokstäver på fönster.

Under arbete



Delar monteras ner.



Tak och södra gjutjärnspelare under arbete.

Efter åtgärder



Vy mot söder och ny kassadisk invid pelaren..



Vy mot norr och entré.



Ny kassadisk med återvänta intarsia och grindar. Ny hylla för kund att ställa varor på.



Vy mot öster och den del som tidigare var bakom kunddisk. Ny svängdörr med återvänt intarsia syns ungefär mitt i bild. Satin valnötsskivor i nya hyllor.



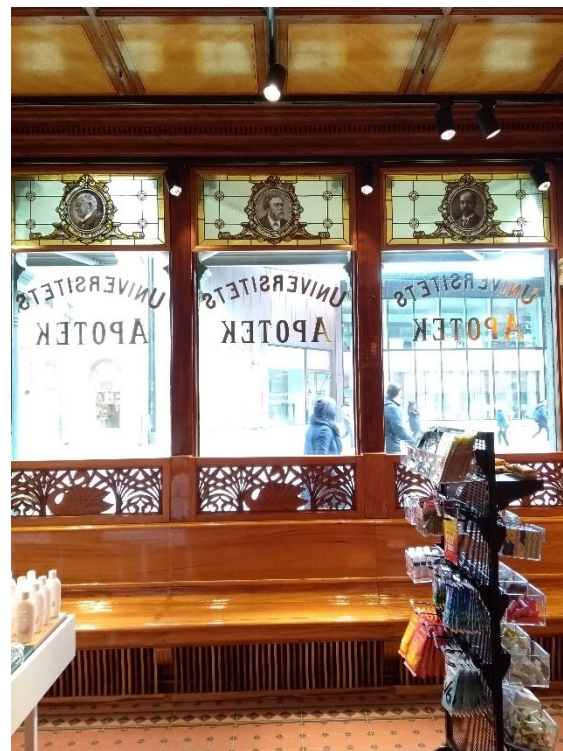
Del som tidigare var bakom kunddisk. Återanvänd intarsia till vänster i bild. Dörr som leder ner till källaren har flyttats fram och är mer synlig än före åtgärder.



Gjutjärnspelare och tak, målade gröna väggpartier. Vy mot del som tidigare var bakom kunddisk.



Detalj av norra pelaren. Bevarad inredning och glasskiva över äldre golvplattor.



Vid entrén dit lådfronter flyttats. Sittbänk med galler under samt skärmar i fönster. Fönsterdetaljer är återskapade i fönstrens övre delar.



Exteriör med nya bokstäver. Notera även den nyförgyllda svanen ovan fönstren.

Bilder golv



Kalkstensgolv som inte gick att bevara, vid vindfång (ingår inte i bidraget).



Arbete med golvet i officinen, golv som inte var möjligt att spara och ta fram (ingår inte i bidraget).

Bilaga

Åtgärdsrapport Apoteket Svanen i Lund, Åtgärder konservator, Skånes målerikonserverer 2022-04-05.



Skånes Målerikonservatorer

Åtgärdsrapport Apoteket Svanen i Lund Åtgärder konservator

20220405



Hanna Eriksson
Skånes Målerikonservatorer
Norra Flinksgatan 8
235 33 Vellinge

hanna@skanesmalerikonservatorer.se

Ingrid Wedberg
Skånes Målerikonservatorer
Tellusgatan 6B
224 57 Lund

ingrid@skanesmalerikonservatorer.se

Innehåll	
Inledning.....	3
Åtgärder.....	4
Officin - mittparti	6
Officin – område mot fönstersida.....	8
Officin - bakre parti.....	10
Kolonner.....	11
Fönsterskärmar	13
Efterbilder.....	16
Material.....	18

Administrativa uppgifter

Objekt: Apoteket Svanen, Kyrkogatan 5, Lund

Beställare: Apoteket AB

Projektledare: Fredrik Wetterborg, Butiksteknik i väst AB

Antikvarisk medverkande: Carita Melchert, Kulturen Lund

Utförare konservator: Målerikonservator Ingrid Wedberg, Skånes Målerikonservatorer

Utförare dekorationsmålning: Decor & Co

Inledning

Arbetena för att restaurera bemålade ytor i officinen i Apoteket Svanen inleddes under senhösten 2021. Större delen av takets bemålning konserverades. Områden med omfattande skador som spjälkning och förlorat skikt gjordes om. 16 av 90 kassetter gjordes om helt eller delvis. Det fanns skador främst i officinens mittparti. I området mot fönstren fanns skador främst vid entrén. Omfattande skador fanns på de balkar som löper mellan de olika delarna av taket. Balkarna blev delvis konserverade och delvis skrapades allvarlig spjälkning ned, kittades upp och området integrerades med omgivande ytor.

Det kunde konstateras att skador i form av spjälkning av ytskikt är i viss mån relaterade till det ventilationsschakt som blåser ut luft från officinens bakre utrymme. Tidigare var ventilationsluften uppvärmd vilket troligen initierat problem med de bemålade skikten som torkat ut och spjälkat upp. Detta går att se i skadebilden där kassetter som finns i luftströmmens riktning har skadade områden i högre grad. I nuläget är luftströmmen sval vilket troligen skadar mindre. Miljön i apoteket är, som moderna miljöer ofta är, torr vilket på sikt torkar ut materialen.

Måleriet är utfört på en puts med en kraftig spackelgrund. Delar av måleriet har gjorts om eller lagats och målats om med tiden. Detta visar att problem med spjälkning av ytskikten är återkommande och kan relateras till ventilation och torrt klimat. Spackelgrunder, som är vanliga under det sena 1800-talet och in i 1900-talet, är en del av periodens dekorationsmåleri då släta, perfekta ytor eftersträvades. Spackelgrunder finns särskilt i kombination med långt drivet dekorationsmåleri som träådning och sten imitation. Tyvärr ger dessa skikt problem eftersom de är känsliga för skiftande klimat, åldras och blir uttorkade. Därför kommer troligen nya skador att uppstå i taket som man får vara uppmärksam på.



Före åtgärder. Äldre skada som lagats och retuscherats.



Större bortfall där ytskiktet släppt från den ljusa spackelgrunden.

Åtgärder

Taket rengjordes med bunden fukt. Spjälkade partier penslades med Lascaux Adhesive Medium (LAM), överskottslim sögs upp med duk/papper. Skikten lades ned med värmespatel för att ge en bättre vidhäftning mot underlaget. I det fall där det fanns kraftigare styva partier med spjälkat skikt användes Beva gel som har mer kropp än LAM. I några fall upprepades behandlingen. Skador kittades upp med Fluggers sandspackel och PLM-al. Sandspackel är vattenlösligt, har en god genomsläpplighet och är stabilt men ändå reversibelt. PLM-al är ett kalkbaserat finbruk som är särskilt ägnat för mindre sprickor. De partier där det fanns mer omfattande putsskador, vilka var få, lagades upp med hydrauliskt kalkbruk. Mot ytan kittades med sandspackel för att ge en slät yta inför ommålning.

I rummets norra del fanns en kassett där putsskiktet släppt och även delar av kassetten träram lossnat från underlaget. Ett större parti med puts hade fallit ned i ett av hörnen. Kassetten sattes fast genom att injicera PVAc in mellan skikten. Området sattes i press under ett dygn för att adhesivet skulle härda. Putsskadan lagades i med hydrauliskt kalkbruk.

Det fanns iskruvade i trälisterna kring kassetterna en mängd krokar och skruvar som togs bort, hålen kittades med Rubinol linoljespackel och retuscherades.



Hål i kassetternas ramverk.



Spjälkning i bjälke. Närmast i bild äldre skador som målats över med ljusbrunt utan kittning.



Puttskada i kassett som lagades i med hydrauliskt kalkbruk.

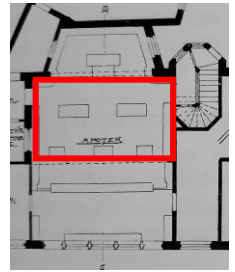


Smuts mellan tandräderna i bjälke vid ventilationsschaktet.

Officin - mittparti



Spjälkade kassetter
före åtgärder.



Spjälkning i bjälke och
kassetter.



Väggpartiets öppning
mot officinens bakre
område var målad grönt
som väggarna. Den
ådrades istället likt
övriga bjälkar.



I officinens mittparti gjordes 10 av 45 kassetter om i stora delar.

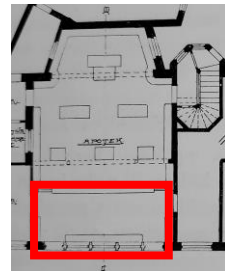


Undersidan ådringsmålas av Magnus från Decor & Co.

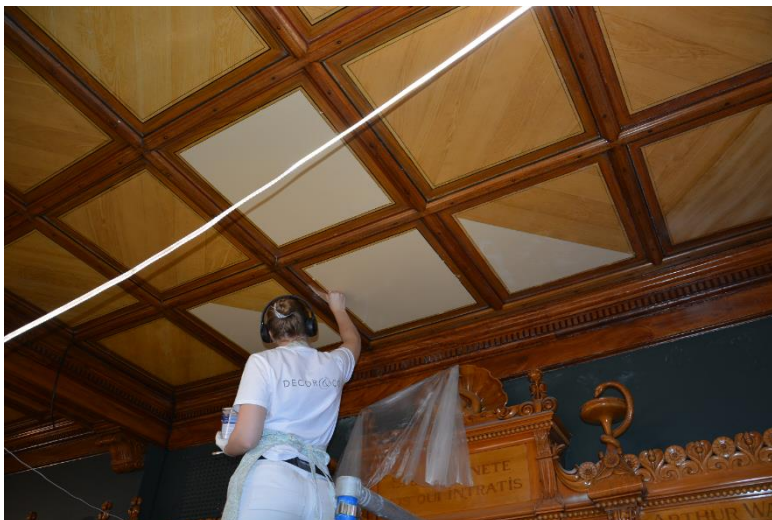
Officin – område mot fönstersida



Under uppspackling. Större delen av taket i detta område kunde konserveras.



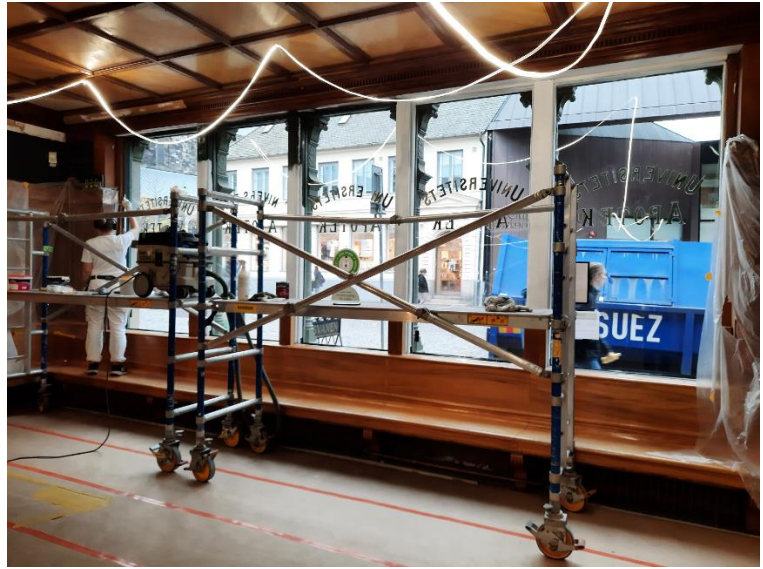
Bjälken hade omfattande spjälkning. Den har kittats inför omådring.



Kajsa från Decor & Co förbereder omådring av kassetternas måleri.



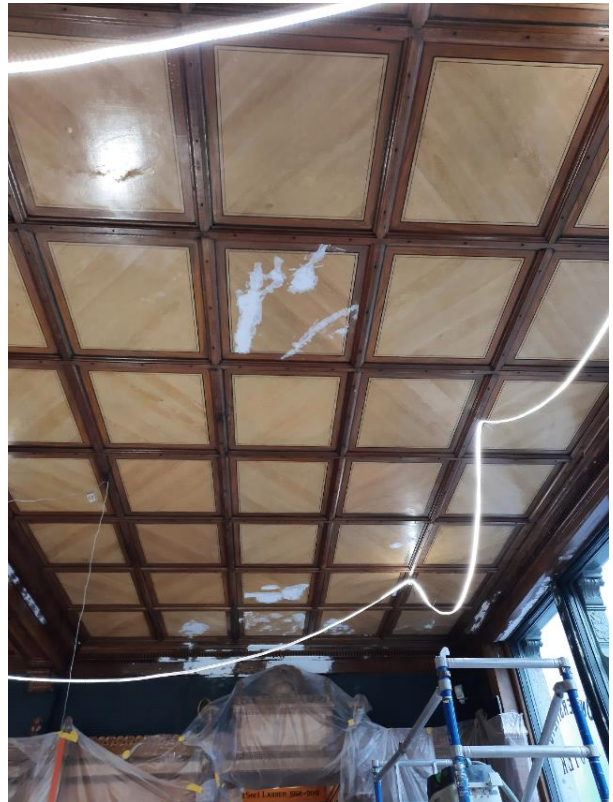
Framskrapat område med äldre ådringsmåleri i fönsterna



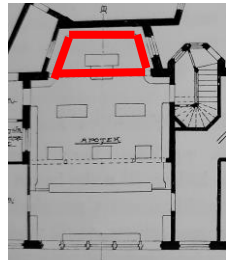
Fönsterpartierna förbereds för ådring.



I området mot fönstersidan gjordes 6 av 45 kassetter om.



Officin - bakre parti



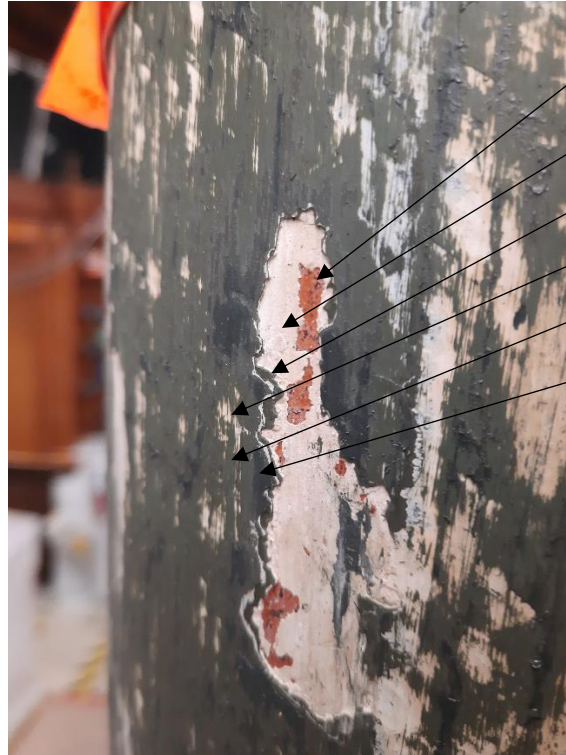
Området är i gott skick och det fanns endast enstaka partier som behövde konsolideras.

Kolonner

De två kolonnernas skaft och bas var omstrukna i moderna färger som var olämpliga både vad avser nyans och utseende. Därför skrapades ytskiktet bort för att kunna lyfta fram originalsiktet. Ytskiktet var relativt lätt att skrapa ner på kolonnens skaft närmast entrén. Originalskiktet var i princip helt intakt. Skaftet är skickligt målat med en övergång från brunt i det nedre partiet till grönt i det övre. Det gröna är likt originalfärgen på väggarna. Basen hade dock många skador som kittats tidigare med ett hårt spackel. Troligen har nedre delen varit utsatt för skador eftersom det är mer tillgängligt. Därför gick det inte att ta fram på samma sätt som skaftet. Basen ströks om efter kittning och isolering med shellack. Skador kittades och retuscherades med hartsfärg. Skaftet oljades med linolja.



Den andra kolonnen hade mer omfattande skador både på skaft och bas, det fanns flera gröna färgskikt med olika kittningar så det tycks som om det varit återkommande skador, som spjälkning eller mekanisk åverkan, genom åren. Skador kittades. Skaftet målades av Decor & Co i samma färg som väggar. Basen målades om helt efter kittning och isolering med shellack. Det innersta färgskiktet på basen var en varmt brun med en rödaktig nyans, S7020-Y40R, som även konstaterades i förundersökningen. Skador kittades på basen och isolerades med shellack och båda kolonnbaserna ströks sedan om med linoljefärg i nyans lik original. Baserna gavs ett ytskydd med syntetharts baserad fernissa.



- Blyfärg mot metall.
(innersta färgskiktet)
- Kittning över skada.
- Grönt färgskikt.
- Senare kittning.
- Grönt skikt.
- Ytskikt (nuvarande)



Efter ommålning.

Fönsterskärmar

I två av skärmarna i officinen fanns bortfall av utsnidade detaljer, en i varje skärm. Sniderierna är utformade som stiliserade bredkaveldun där en svan syns mitt i kompositionen. Skärmarnas utformning och montering gör så att inifrån apoteket döljs svanen av bladen och från utsidan är det svanen som är i förgrunden. I en av skärmarna saknades ett skaft till en blomställning och i den andra del av ett blad. Utsidans fernissa var svårt nedbruten av infallande ljus och avlägsnades och ersattes. Därefter utfördes lagningarna. Insidan är dock intakt och framstår därför som något mörkare eftersom fernissan djupnat med åren.

Åtgärdsbeskrivning

De saknade delarna snidades ut i lindträ. De limmades fast med epoxylim eftersom det annars är svårt att få den nya delen att sitta fast säkert. Utformningen gör att det är svårt att säkra nya delar med förstärkningar. De nya delarna retuscherades och fernissades sedan för att smälta in med omgivande ytor. För retuschering användes Gamblin syntethartsbaserade retuscheringsfärger. Eftersom de är baserade på syntetharts ändrar de inte kulör med tiden utan är stabila. De fernissades sedan med en fernissa med UV-skydd.



Ny detalj monterad.





Efter åtgärder utsida.



Efter åtgärder insida.



Ny detalj monterad.



Efter åtgärder insida.



Efter åtgärder utsida.



Skärmarna monterade (den främre hade bortfall i blomställningens skaft och den borte i bladet). Särskilt från insidan med motljus utifrån syntes förut saknade delar. Dessa är nu kompletterade och sjunker väl in i sniderierna.

Efterbilder



Officinen efter åtgärder.



Officinen efter åtgärder.



Officinen efter åtgärder.

Material

Åtgärd	Material	Återförsäljare
Konsolidering ytskikt	Lascaux Adhesive Medium Beva gel	Kremer Pigmente, Tyskland Kremer Pigmente, Tyskland
Konsolidering kassett	PVAc Cascol trälim	Byggvarubutik
Adhesiv lagning i skärmar	Epoxy Loctite	Byggvarubutik
Lagning	St Astier NHL2 naturligt hydraulisk kalk PLM-al, kalkbaserad. Flugger sandspackel (ytligt) vattenbaserad med god genomsläpplighet Lindträ (skärmar)	Målarkalk i Hyllinge Kremer Pigmente, Tyskland Flugger färgbutik
Målning/retuschering	Maimeri hartsbaserade retuscheringsfärger Gamblin syntethartsbaserade retuscheringsfärger Linoljefärger Ottossons	Kremer Pigmente, Tyskland Ljungbergs Artist Lund Deffner & Johann, Tyskland Ottossons färgbutik, Genarp
Ytbehandling/isolering	Rå linolja Shellack Talens syntetfernis Kremer damarfernis med UV-skydd	Ottossons färgbutik Genarp Färgbutik Ljungbergs Artist Lund Kremer Pigmente, Tyskland