

Vänskapens hus

Sankt Peter 39, Lund, Skåne län
Antikvarisk medverkan/2021-2022
Carita Melchert



Titel: Vänskapens hus

Författare: Carita Melchert

Kulturmiljörapport: 2022:22

Omslagsbild: Bredgatan 19 gårdssida

Upphovsrätt: Där inget annat är angivet, enligt Creative Commons licens CC BY

Innehållsförteckning

Administrativa uppgifter	2
Sammanfattning av utförda arbeten	2
Material.....	3
Åtgärdsbehov och antikvarisk målsättning	3
Byggnadshistorik (med relevans för åtgärderna).....	3
Utförda åtgärder Bredgatan 19.....	4
Avvikelser från tillståndsgivna/beslutade handlingar.....	7
Kulturhistorisk bedömning av arbetet.....	7
Bilder	8
Bredgatan 19.....	8

Administrativa uppgifter

Länsstyrelsen dnr: Dnr 432-9886-2021

Beslutsdatum: 2021-04-22

Fastighet: Sankt Peter 39, Bredgatan 19

Kommun: Lund

Åtgärdsförslag:

Brandtekniskt utlåtande 2020-10-22, Firetech, Johan Bergström

Brandskyddsbeskrivning 2021-01-25 Firetech, Jacob Nellgård

Åtgärdsbeskrivning bygglovshandling 2021-04-29 BL.01, Lunds kommun Thomas Andersson

Ram- och teknisk beskrivning bygg, konstruktion, målning, rivning Ansökningshandling "Byggnmälan" 2021-08-30, Handling 02.2.1, Lunds kommun Thomas Andersson

Beställare/byggherre: Lunds kommun, Lundafastigheter, Thomas Andersson

Entreprenör: Byggmästarn i Skåne AB, Patrik Blidberg

Måleri invändigt: Levin & Olssons Måleri AB

Snickeri och målning ytterdörrar: Tradition Bygghantverk, Ola Gustavsson, Höör

Antikvarisk medverkan, rapportens författare: Kulturen, Carita Melchert

Kulturens projektnummer: B_2021_0027

Byggnadstid: oktober 2021 – juni 2022

Sammanfattning av utförda arbeten

Länsstyrelsens tillstånd omfattar åtgärder på både Bredgatan 19 och 21. I nuläget har endast åtgärderna på Bredgatan 19 utförts. Fastighetsägaren har delat upp åtgärderna i två etapper och önskar att de delredovisas.

Bredgatan 19

- Dörren i huvudentrén mot Bredgatan har behållits och hängts om i slagriktning utåt. Dörren har målats.
- Vissa invändiga dörrar har fixerats i öppet läge, vissa har vänts i slagriktning och vissa har ersatts med nya brandklassade dörrar.
- Ytterdörren mot gården har behållits och hängts om i slagriktning utåt. Dörren har målats.
- Trapphall och farstu mot Bredgatan 19 har klätts in med skivmaterial och målats.
- Invändiga utrymningsskyltar har satts upp.

Material

Färg ytterdörrar: Ottossons linoljefärg Crenova grön och Crenova brun (specialkulörer som inte har inlästa NCS koder, samma nyanser som använts till dörrarna tidigare)

Färg innerdörrar: Alcro Servalack halvblank, NCS-8005B20G och NCS-5030R

Färg trapphall och farstu: Alcro Milltex 20 täckfärg vägg, Milltex 2 RF helmatt takfärg, Milltex 7 matt täckfärg.

Åtgärdsbehov och antikvarisk målsättning

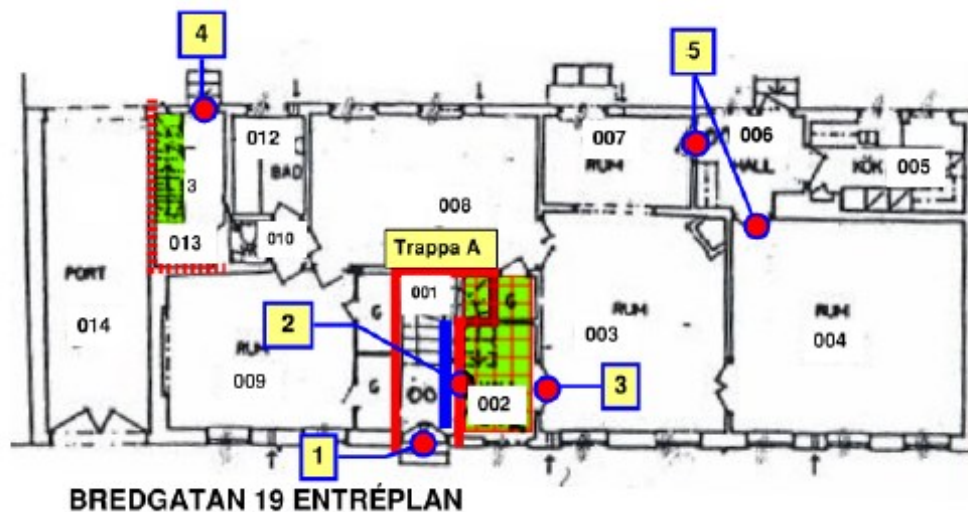
Räddningstjänsten Syd har utfört tillsyn i byggnadsminnet och förelagt fastighetsägaren att göra ändringar i byggnaderna för att uppnå godkända utrymningsvägar för den verksamhet som bedrivs här. Åtgärderna innebär ändring och ingrepp i delar som är skyddade enligt byggnadsminnesförklaringen. Åtgärderna har projekterats i samråd med antikvarisk expertis och en antikvarisk konsekvensbeskrivning har tagits fram. Åtgärderna ska utföras med så stor reversibilitet som möjligt och nytillverkning av dörrar med högre brandklass utförs med befintliga dörrar som förlaga. Detta innebär att ändringarna anpassas, men de kommer ändå innebära ingrepp och viss negativ påverkan på delar av byggnadsminnets kulturhistoriska värden. Avvägningar har alltså fått göras mellan kulturhistoriska värden och andra lagstiftningars krav samt möjligheten att befintlig verksamhet ska kunna kvarstå.

Byggnadshistorik (med relevans för åtgärderna)

Bredgatan 19 beskrivs som uppfört 1794 i två våningar i korsvirke av ek. Den första kända brandförsäkringshandlingen är från 1828 och beskriver att bottenvåningen innehöll: förstuga, sex boningsrum, tre 3 garderober samt en inkörsport. En trappa upp fanns förstuga, sju boningsrum och två garderober. Köket beskrivs ha funnits i den numera rivna norra gårdslängan. Gården har tidigare varit kringbyggd. I dag bedriver Vänskapens hus verksamhet i lokalerna.

Utförda åtgärder Bredgatan 19

Gård



Bredgatan

Numrering av dörrar i rapporten hänvisas till situationsplanerna (ur åtgärdsbeskrivning).

Utrymningsskyltar har monterats enligt handlingar. Kabel till genomlysta vägledande utrymningsskyltar har dragits utanpåliggande med liten håltagning ovan dörr vid behov.

Entréplan

1. Befintlig ytterdörr (entrédörr) har hängts om med slagriktning utåt. Dörren har förstärkts på insidan i ovankant och kompletterats med gångjärn, lika befintliga, som fanns inom byggnaden. Dörren har penselmålats på både in- och utsida i grön nyans lika befintligt. Underliggande färgnyanser har behållits, endast löst sittande färg skrapades och slipades för hand. Brevinkastet har fixerats i stängt läge i säkerhetssyfte. Invändigt har befintligt utrymningsbeslag och trycke behållits, nytt lås. Invändigt i karmen har lämnats synligt spår efter den tidigare hängningen i syfte att kunna utläsa att dörren är vänd.

2. Ny vägg i brandteknisk klass har byggts utanpå befintlig vägg mot trapphuset. Ny brandklassad innerdörr har monterats med slagning in mot trapphuset i den nya påbyggda väggen. Den befintliga glasade pardörren har öppnats upp och dörrbladen fixerats i öppet läge. Små vinkelbleck har skruvats i dörrbladens nedkant och i golvet. På samtliga dörrar som fixerats i öppet läge har samma typ av bleck

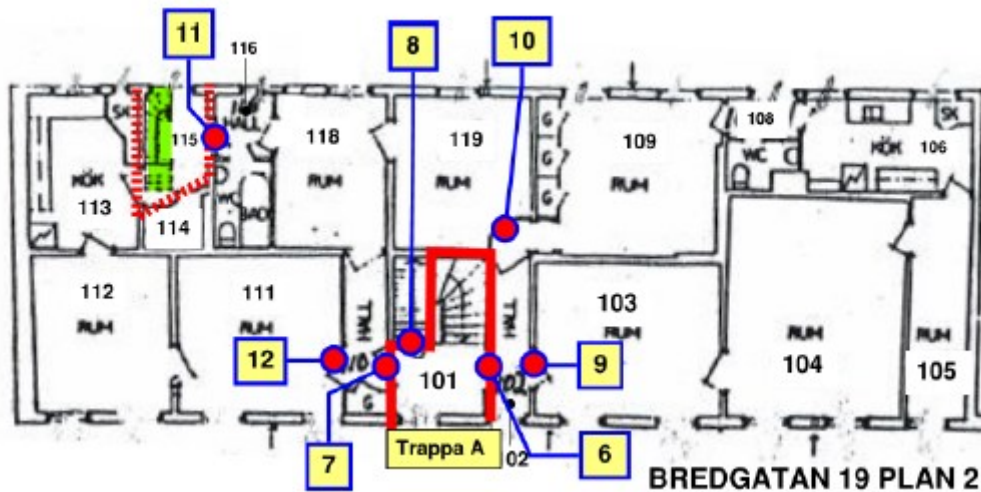
monterats. I rum 001 (trapphus), 002 samt garderob i rum 008 har bjälklaget säkerställts genom att skivor satts på väggar och tak. Skivor har målats. I rum 008 har monterats en ny takrosett. Den gamla rosetten var inte möjlig att montera ner och återmontera.

3. Befintlig pardörr har behållits men hängts om i slagriktning. Intentionen var att fixera dörren i öppet läge men på detta sätt kan dörren istället användas.

4. Befintlig ytterdörr har hängts om med slagriktning utåt. Åtgärdsförslag var att ny dörr monteras. Den befintliga dörren har istället behållits. Den dörrsida som före åtgärderna var vänd utåt är klädd med sentida pärlspontpanel, vilken nu efter åtgärderna är vänd inåt. Bedömdes att panelen är sentida och att dörrens utsida tidigare/från början bör ha varit en bräddörr. Den sida som före åtgärderna var inåt är en bräddörr med bandgångjärn, denna sida är nu efter åtgärderna istället synlig utåt. Den sida som nu efter åtgärderna är utåt var vitmålad men har penselmålats brun, i samma bruna nyans som den panelade sidan. Bräddörren var något rötskadad i nedre delen och skadade delar har ersatts/skarvats i lika befintligt. En sparkplåt av återvunnen plåt har monterats i nedre kanten på utsidan, i syfte att skydda dörren från regn och fukt och nya skador. Plåten har målats brun lika som dörren. Även dörrkarmen var rötskadad i nedre delen mot söder. Rötskadat virke har ersatt smed nytt. Dörröppningen har inte ändrats och överljus har behållits. Grön markering på situationsplanen ovan visar gårdssidans trappa, här har en dörr i nedre delen av trappan fixerats i öppet läge.

5. De två befintliga dörrarna har behållits och vänts så att slagning är i utrymningsriktning.

Gård



Bredgatan

Plan 2

6, 7, 8. De tre befintliga dörrarna har demonterats och ersatts med nya i brandteknisk klass med slagriktning mot trapphus i utrymningsriktning. De gamla dörrarna bevaras inom byggnaden. De nya dörrarna har klätts med lister för att efterlikna spegeldörrar och penselmålats i rött och grönt lika de äldre dörrarna. Här valdes att klä dörrarna med lister, ett annat alternativ som diskuterades var illusionsmåleri. Alla tre dörrar gavs samma "spegelindelning" med lister i samma mönster som en av dörrarna hade före åtgärderna.

9. Befintlig innerdörr har behållits, dörrblad har öppnats upp och fixeras fast i öppet läge.

10. Igensatt öppning i vägg har öppnats upp och försetts med nya profilerade dörrfoder. Öppningen var igensatt med skivor, inga kulturhistoriska iakttagelser gjordes vid öppnandet.

11, 12. Befintliga innerdörrar har behållits, dörrbladen har öppnats upp och fixeras i öppet läge.

Avvikelser från tillståndsgivna/beslutade handlingar

Den befintliga ytterdörren mot gårdssidan behölls och vändes, istället för att ersätta den med en ny dörr. Åtgärden att vända dörren diskuterades med antikvarisk medverkande och gemensamt togs beslut att behålla dörren och vända den. Den sida som tidigare var vänd utåt är panelklädd, men i och med att dörren vänts är nu utsidan synlig bräddörr med bandgångjärn. Det bedömdes som positivt att dörren kan behållas och användas, att öppningen inte har ändrats samt att karaktären med synlig bräddörr utåt är passande i miljön.

En invändig pardörr på plan 1 har vänts i slagriktning istället för att fixeras i öppet läge. Det bedömdes som positivt att dörren kan användas istället för att fixeras i öppet läge.

Kulturhistorisk bedömning av arbetet

Åtgärdsförslagets intentioner har följts. Arbetet har utförts med god kulturhistorisk kännedom och hänsyn har tagits till byggnadens kulturhistoriska värden. Den största påverkan är att nya invändiga branddörrar monterats, de har monterats enligt handlingar och är nödvändiga för fortsatt verksamhet. I öppningen som tagits upp på plan 2 borde spikhål (efter spikpistol) ha spacklats och målats över på ett noggrannare sätt alternativt spik och hammare ha använts, detta kan åtgärdas vid senare tillfälle. Det totala arbetet bedöms vara väl utfört och arbetet med ytterdörrarna särskilt noggrant och väl anpassat.

Bilder

Bredgatan 19



1. Huvudentré. Före åtgärder, under arbete och efter åtgärder.



1. Vänster: Huvudentré insida efter åtgärder. Höger: Trapphuset mot Bredgatan med nya skivor och målat.



2. Rum 008 före och efter åtgärder. Till höger befintlig glasad dörr i uppställt läge och ny branddörr.



3. Pardörren har hängts om. Vy mot rum 008.



4. Ytterdörr mot gården. Före och efter åtgärder insida.



4. Ytterdörr mot gården. Före och efter åtgärder utsida.



4. Vänster: Rötskadat virke i dörrkarm mot gården ersätts. Höger: Dörr fixerad i öppet läge i trappan.



5. Dörr har bevarats och hängts om.



5. Dörr har bevarats och hängts om.

Plan 2



6, 7, 8. Dörr mot norr samt dörr mot söder och väster före åtgärder.



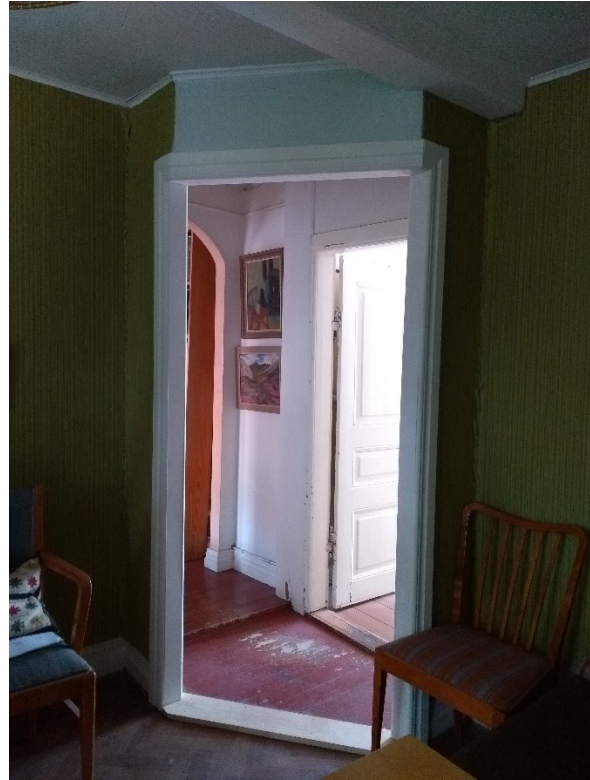
6, 7, 8. Dörr mot norr samt dörr mot söder och väster efter åtgärder.



Dörr 9 och 11.



Dörr 12. Tillhöger exempel på bleck på dörr som fixerats i öppet läge.



10. Igensatt väggparti har tagits upp och försetts med nya lister.



Exempel på kabeldragning för utrymningsskylt.