

Flyinge kungsgård

Brandtornet
Flyinge 22:40, Lunds kommun, Skåne län
Antikvarisk medverkan/2022
Carita Melchert



Titel: Flyinge kungsgård

Författare: Carita Melchert

Kulturmiljörapport: 2022:31

Omslagsbild: Brandtornet sett från Kastanjegården

Upphovsrätt: Där inget annat är angivet, enligt Creative Commons licens CC BY

Innehållsförteckning

Administrativa uppgifter	2
Sammanfattning av utförda arbeten	3
Material	4
Åtgärdsbehov och antikvarisk målsättning	4
Byggnadshistorik	5
Utförda åtgärder	5
lakttagelser under arbetet.....	7
Kulturhistorisk bedömning av arbetet.....	8
Bilder	9
Under arbete.....	13
Efter åtgärder.....	24

Administrativa uppgifter

Länsstyrelsen dnr: 432-3734-2020

Beslutsdatum: 2020-02-05

Fastighet: Flyinge 22:40

Kommun: Lund

Byggherre/beställare: Flyinge AB

Projektledare: Sven Olsson, Flyinge AB

Åtgärdsförslag:

Förteckning över aktuella byggnader, Flyinge Kungsgård, 2020-07-06 Flyinge AB

Planering fasadarbeten, 2020-01-27 Carita Melchert Kulturen

Entreprenör: Byggnadsvård i fokus, kontaktperson Tor Ek

Antikvarisk medverkan och rapportens författare: Carita Melchert, Kulturen

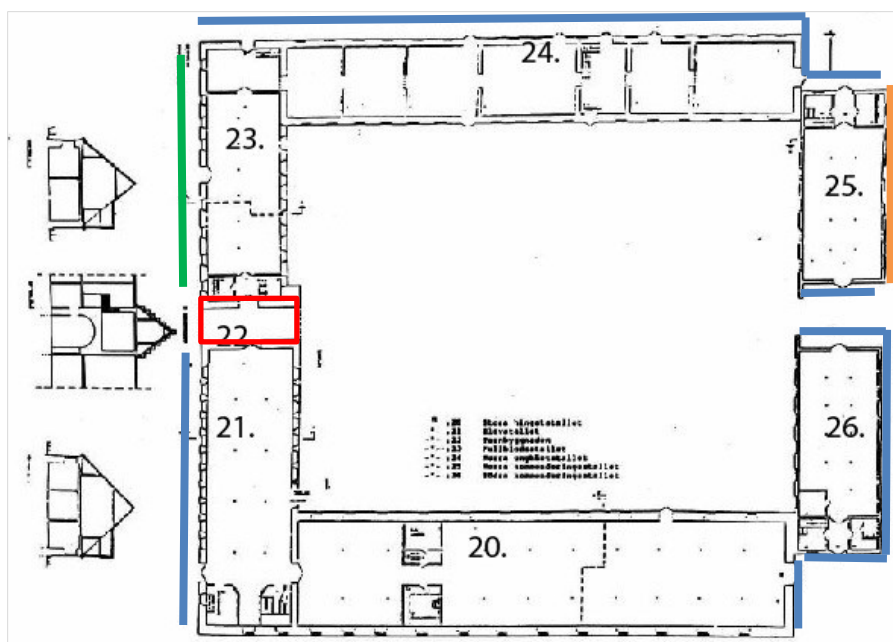
Kulturen projektnummer: B_2020_0019

Byggperiod: april – augusti 2022

Sammanfattning av utförda arbeten

De aktuella fasaderna är Brandtornets samtliga fasader samt valvgångens fasader och tunnvalv.

Färgen från fasaderna har blåstrats ner. Fasaderna har restaurerats genom nedtagning av bom och lös puts, härefter lagning av sprickor, ny grund- och ytputs samt avfärgning. Den putsade gråmålade sockeln i valvgången har tagits bort. Listverk, blinderingar och valvgångens tunnvalvstak har målats vita och fasaderna med "Flyingegult". Före åtgärderna var blinderingarna sedan 1980-talet målade gula som fasaderna. Naturstenen i portomfattning på brandtornet är framtagna mot väster (mot Kastanjegården) där den före åtgärderna var överputsad.



Röd markering: Fasadunderhåll 2022

Blå markering: Fasadunderhåll 2021

Orange markering: Fasadunderhåll 2020

Grön markering: Fasadunderhåll 2019

Material

Lagning av sprickor och bom, lagning takfotsgesims: St. Astier NHL 3,5. 0-4 mm, 1:2

Grundputs västra fasaden (frontsidan mot Kastanjegården): St. Astier NHL 3,5. 0-2 mm, 1:2

Grundputs övriga fasader St. Astier NHL 2. 0-2 mm, 1:2

Ytputs slätputs: St. Astier NHL 2. 0-2 mm, 1:2

Ytputs spritputs: St. Astier NHL 2. 0-12 mm, 1:2

Listverk i valvgången: Lagning och filtning St. Astier NHL 3,5. Finlagning St. Astier NHL 2. 0-1mm

Färgmaterial fasader: En grundstrykning med pigmenterad Kungskalk, sex till sju strykningar med pigmenterad kalkmjölk "Flyingegul".

Färgmaterial tunnvalvstak med list, listverk och blindingarnas vita yta: Kungskalk opigmenterad vit, cirka fyra strykningar.

Färgmaterial sockel: KC färg Målarkalk färgnyans 7148.

Färgmaterial takfotsgesims, solbänkar, pilasterkapitel mellan fönster: Linoljefärg Ottossons Färgmakeri. Vit putsfärg. En strykning.

Färgmaterial inskriptionstavla: Linoljefärg svart.

Trappgavlarnas täckhällar: Lithomex stenlagningsbruk

Ventilgaller i fasad: Nordsjö metallfärg "Flyingegul" S1020-Y20R

Kalkbruk samt Kungskalk och kalkmjölk är från Målarkalk, Hyllinge, Skåne. Receptet som togs fram med gula pigment kallas Flyingegul hos Målarkalk.

Åtgärdsbehov och antikvarisk målsättning

Länsstyrelsen har beviljat tillstånd till fasadrestaurering av stallbyggnader och brandtornet med villkor att arbetet utförs under medverkan av antikvarisk expert.

Fasaderna var i behov av underhåll. Samtliga fasader hade skador men av olika typer. Vissa putsskador riskerade leda till följdskador medan andra var mer en estetisk fråga med vittrade och nedsmutsade färgskikt. Åtgärderna omfattar putslagningar, lagning sprickor, ny grund- och ytputs och avfärgning av fasaderna med kalkbaserade material.

Några delar i arbetet innebar ändringar av färgsättning och arkitektonisk gestaltning. Detta gäller färgsättning på blindingar/dekorativa fält, framtagande av naturstensomfattning i portvalvet samt borttagning av putsad sockel i valvgången. Dessa ändringar innebär en återgång till en tidigare och äldre gestaltning som byggnaderna i jämförelse med äldre fotografier haft i början av 1900-talet.

Under 2019 påbörjades restaureringsarbetena med västra fasaden på Fullblodsstallet, dessa arbeten syftade till att gå igenom arbetsmetoder och göra materialanalyser inför kommande restaureringsinsatser. Tunnsliipsanalyser av puts och färgskikt genomfördes 2017. 2019 togs fram en gul kalkfärgsnyans för fasaderna, "Flyingegul", i samarbete med Målarkalk. Detta recept för "Flyingegul" avses användas framöver och har också använts till samtliga fasader 2022.

Målsättning är att arbetena ska visa stor hänsyn och varsamhet till byggnadsminnets kulturhistoriska värden. Åtgärderna avser att säkerställa ett långsiktigt bevarande och användande av byggnaderna samt att upplevelsen av miljön bibehålls.

Vägledande i alla val har varit de äldsta nu tillgängliga fotografierna av brandtornet när det är putsat, från början hade brandtornet synlig tegelfasad. På äldre fotografier ser man att blindingar och listverk varit vita. Av någon anledning målades dessa gula lika som fasaderna på 1980-talet. Nu har blindingar och lister åter målats vita.

Byggnadshistorik

Flyinge Kungsgård präglas i dag av den miljö och de strukturer som byggdes upp under 1700- och tidigt 1800-tal. Brandtornet är en av de mest karaktäristiska byggnaderna och härrör från den tiden.

Brandtornet uppfördes 1882 i rött tegel med mönstermurning och tak av plåt. Från början, då fasaden fortfarande var i rött tegel, var det endast de fem rosetterna och listerna som var vita. Fasaderna har vid något tillfälle, enligt fotografier före 1936, putsats och avfärgats i gult med vita lister och blindingar och taket belagts med tegel. På 1980-talet målades allt utom inskriptionstavla och takfotslistor i gult. Vid något tillfälle har valvgången försetts med putsad gråmålad sockel.

Fasaderna underhölls 1984. Enligt beskrivning av de utförda arbetena var det inte möjligt att avlägsna befintlig puts, ett cementhaltigt bruk, utan att skada den underliggande tegelstommen (på den västra delen av brandtornet). Härav åtgärdades endast bom, sprickor och lös puts följt av sandblästring för att avlägsna ädeltunnputsen. Den östra delen var spritputsad med kalkbruk och kalkavfärgad. Dessa fasader var i ett relativt gott skick och här åtgärdades lös puts, sprickor och bom. Portgångens väggar slätputsades.

Utförda åtgärder

Fasaderna blästrades med vatten och sand, all färg, skadad puts och löst sittande ytputs togs bort (undantaget takfotsgesimserna). Fasaderna tvättades med algtvätt. Puts- och tegelytan som framträdde

efter blästring var generellt i gott skick. Sprickor och bom som dock förekom undersöktes, knackades försiktigt ner och lagades med kalkbruk.

På västra fasaden var det en skör tunn kalkputs som lossnade helt vid blästringen. Under denna finns cementgrund. Cementen var inte möjlig att ta bort utan att skada teglet, cementgrunden finns således kvar på västfasaden. På cement är det grundat med NHL 3,5 i syfte att få bättre vidhäftning för ny puts på cementen. Att cement finns kvar ger en liten risk att det bildas rödalger. Det bedöms inte uppstå fuktproblem även om cement är kvar i och med att det är en tegelfasad och grundningen är förhållandevis öppen. På övriga västfasader (gavelsidor mot norr och söder) är fasaderna blästrade så att färg tagits bort men kalkputsen sitter kvar.

De östra fasaderna var spritputsade. Putsen satt partiellt mycket hårt och har inte tagits bort, det skulle ha skadat teglet. Viss färg finns också kvar efter blästringen. Ny spritputs har ballast upp till 12 mm som bedömdes lika befintligt, således förhållandevis grov. Under arbetets gång diskuterades varför gårdsfasaden mot öster är spritputsad och även alla fasaddetaljer. Vi diskuterade vilka fasaddetaljer som är sammanhängande och vilka som kan betraktas som bärande och burna. Här valdes gemensamt att slätputsas det vita listverket under de fyra fönstren, listverket kan betraktas som sammanhängande med de slätputsade solbänkarna under fönstren. Genom slätputs framträder listverket tydligt. Även de vita rosetterna och kapitälerna på pilastrarna mellan fönstren slätputsades. Övriga ytor spritputsades, även mönstermurningen under takfotsgesimsen, eftersom dessa ytor är gula och betraktades som sammanhängande med fasadlivet. Även fönsternischerna kring de övre två fönstren spritputsades lika som före åtgärderna.

Fasaderna har strukits en gång med gulpigmenterad Kungskalk, och herefter sex till sju strykningar med gulpigmenterad kalkmjölk. Tunnvalvstaket och vita lister har strukits på samma sätt men med opigmenterad Kungskalk och kalkmjölk (vit).

Mönstermurningarna är utförda i tegel och putsade med skarpa linjer så att mönstret fortfarande framträder. Rosetterna är av cement. De var i bra skick och är endast penslade med kalk för att få en jämn tydlig yta. Solbänkar och de små kapitälerna på pilastrarna mellan fönstren är i cement, dessa cementdetaljer har målats med vit linoljefärg.

Tunnvalvet rengjordes lika som fasaderna. Mitt i längs hela valvet fanns en lagning med cementhaltigt bruk. Tunnvalvet har putsats och målats med vit kalkfärg. Valvgångens gesimser är i kalkputsputs. Listerna har lagats med kalkbruk efter behov och målats med vit kalkfärg. Naturstensomfattningen mot väster har frigjorts från puts och är nu synlig. Stenen har rengjorts och fogats i efter behov. Sockeln i tunnvalvet har tagits bort och fasaderna är nu slätputsade och gulmålade ända ner mot stenbeläggningen på marken. I tunnvalvets tak finns järnkrokar som målats svarta. Krokarnas funktion är inte känd men de kan ha med upphängning av brandutrustningen att göra. I det sydvästra hörnet av

tunnvalvet finns ett litet hål som går upp genom valvet, även detta har okänd funktion och har lämnats kvar.

Inskriptionen på inskriptionstavlan mot väster har fyllts i med svart linoljefärg och bokstäver/siffror som tidigare var något slarvigt ifyllda har bättrats.

Takfotslisterna (ej i tunnvalvet) är uppbyggda av hårt cementhaltigt bruk och struken med en färg som sitter mycket hårt, åtgärderna utfördes på samma sätt som de fasader som underhållits 2019 - 2021. Att ta bort färgen skulle ha skadat listerna som generellt är i gott skick och har skarpa raka linjer. Beslutades att behålla takfotsgesimserna och lämna kvar färgen som högst sannolikt är en plastbaserad färg. Takfotsgesimsen har noga tvättats med fasadtvätt, som penslades på och spolades av innan fasaden putsades. De skador som fanns har lagats. Takfotsgesimserna har målats med vit linoljefärg.

Täckplattorna på trappgavlarna är av kalksten. De var generellt i gott skick förutom en kraftigare spricka och ett hörn som lossnade. Även om plattorna var i gott skick krävde de konservering/lagning då de är vittrade och hade tunna spjälkningar på ytan. Lagningar utfördes med stenlim och stenlagningsbruk i samma nyans som kalkstenen. Täckplattorna är murade i trappgavlarna och detta har inte ändrats. På toppen på den översta avsatsen mot väster, där vindflöjeln sitter, finns ingen täckplatta utan här är istället putsat med en putsad utkragning. Utkragningen har lagats med kalkputs och målats grå med kalkfärg för att efterlikna täckplattorna av kalksten. Vindflöjeln har försetts med nytt fäste av järn, det förra var sentida. Vindflöjeln har rengjorts, målats med svart linoljefärg och återmonterats.

Klockan som hänger på västra fasaden blåstrades ren från färg. Det visade sig att den är tillverkad i brons. Beslutades gemensamt att klockan inte målas, endast dess fäste har målats med svart linoljefärg.

Iakttagelser under arbetet

I den tegelfasad som framträdde konstaterades att det finns en underliggande rödpigmenterad kalkhaltig åsfog. Utanpå denna finns en mycket hård ritsad cementfog. Det är oklart när cementfogen tillkommit. På svartvita fotografier av tegelfasaden ser fogen ljus ut, vilket skulle kunna tyda på att cementfogen varit ljus och tidigt tillkommen, alternativt att den röda fogen inte varit ämnad att vara synlig. Cementfogen har lämnats kvar, det skulle ha skadat teglet att ta bort den.

Mindre putslagningar är gjorda på takfotsgesimserna. Putsbruk som målas med linoljefärg ska vara PH neutralt, vilket ny puts inte är. Detta medför således en risk att färgen släpper på lagningarna. Gemensamt togs beslutet att ändå måla takfotsgesimserna i sin helhet. Inför arbetet kontrollerades takfotsgesimsen på Fullblodsstallet som åtgärdades på samma sätt 2019 men inga skador kunde noteras här.

Kulturhistorisk bedömning av arbetet

Åtgärdsförslagets intentioner har följts. Arbetet har utförts med god kulturhistorisk kännedom och hantverksskicklighet med stor noggrannhet i detaljer och i utförande. Sammantaget bedöms arbetena vara väl utförda med hänsyn till kulturhistoriska värden. Åtgärderna bidrar till anläggningens långsiktiga bevarande och möjlighet att uppleva miljön.

Bilder

Före åtgärder



Brandtornet, östra fasaderna. Samtliga ytor är spritputsade och gulmålade, förutom takfotsgesimsen.



Brandtornet, östra fasaderna.



Västra fasaderna (foto 2020). Notera valvöppningen som är putsad på befintlig naturstensomfattning.



Portvalvet sett från öster och från väster. Notera naturstensvalvet som är överputsat på den högra bilden (mot väster) samt att detaljer är gulmålade.



Tunnvalvet i portgången sedd mot öster.

Under arbete



Sprucken kalkstensplatta mot nordost.



Kalkstensplatta, sydost.



Detaljer i östra fasaden. Rosetter och kapitäl är i cement.



Östra fasaden. Notera den grå cementhaltiga tegelfogen.



Östra fasaden, viss vit färg finns kvar det är möjligen grundfärg. Notera det formade teglet i basen på pilastern på nedre bilden. Denna form syns även när fasaderna är nyputsade, se foton under arbete och efter åtgärder.



Detaljer östra fasaden. Notera den grå cementhaltiga tegelfogen.



Portvalvet är blåstrat. I mitten finns en gammal lagning med cement. På den nedre bilden syns den framtagna naturstenen i valvöppningen.



Västra fasaden med ny grundning. Notera detaljer i fasaden, nedre bilden visar detalj av pilaster mellan fönster.



Takfotsgesims behålls och lagas, ny grundning på sydvästra fasaden.



Skador i gesims lagas, nordvästra hörnet.



Kalkstensplatta och rödpigmenterad åsfog under tegelstenen. Nordöstra hörnet.



Takfotsgesims, nordöstra hörnet. Vid den svartgula tejpén till höger i bilden syns rödpigmenterad fog under grå cementfog.



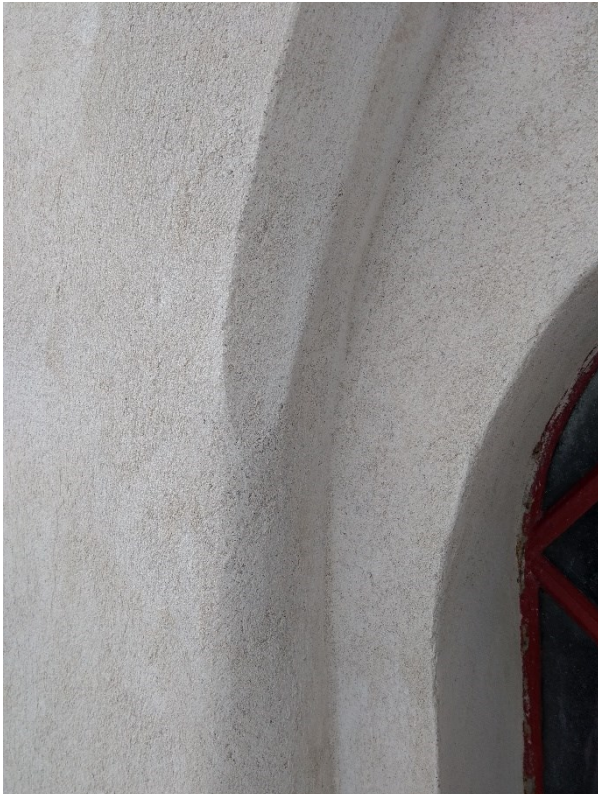
Östra fasaden, notera grå cementfog. Solbänkar är i cement, mönstermurning i tegel.



Östra fasaden spritputs på fasader, slätputs i listen under fönstren.



Tunnvalvet är putsat. Notera detaljer i putsfasaden på bilderna nedan.



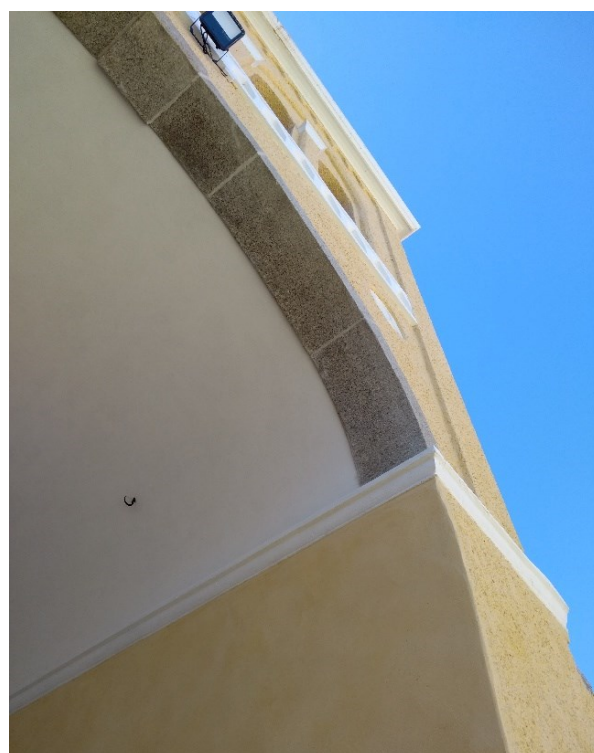


Inskriptionstavlan före åtgärder (fasaden är åtgärdad).



Klockan är nyblästrad.

Efter åtgärder



Östra fasaderna med spritputs. Valvgång med borttagen sockel.



Östra fasaden.



Östra fasaden med gul spritputs samt spritputs kring de övre fönstren, slätputsade vita detaljer.



Tunnvalvet sett mot väster.



Västra fasaderna.



Portvalvet, västra fasaden med framtagna naturstensomfattning.



Västra fasaden.



Det lilla bevarade hålet i tunnvalvets sydvästra sida.



Detalj västra sidan.



Täckplattor västra sidan.



Västra fasaderna.



Fotografi från 1936 vars färgsättning återskapats. Källa: Kulturen A2381.