

Västerstads kyrka

Ändrad inredning i södra korsarmen
Västerstads socken, Hörby kommun, Skåne län
Antikvarisk medverkan/2022
Carita Melchert



Titel: Västerstads kyrka
Författare: Carita Melchert
Kulturmiljörapport: 2022:45
Foto: Carita Melchert
Omslagsbild: Västerstad kyrka interiör december 2022
Upphovsrätt: Där inget annat är angivet, enligt Creative Commons licens CC BY

Innehållsförteckning

Administrativa uppgifter	2
Sammanfattning av utförda arbeten	2
Material.....	2
Åtgärdsbehov och antikvarisk målsättning	3
Byggnadshistorik (med relevans för åtgärderna).....	3
Utförda åtgärder	4
lakttagelser som gjorts under arbetet.....	5
Avvikelser från tillståndsgivna/beslutade handlingar	5
Kulturhistorisk bedömning av arbetet	5
Bilder	6

Administrativa uppgifter

Länsstyrelsen dnr: Dnr 433-14266-2021

Beslutsdatum: 2021-06-18

Kommun: Hörby

Åtgärdsförslag:

- Västerstads kyrka – Borttagning av bänkar. Åtgärdsbeskrivning 2018-11-11, Andreas Månsson Stiftsingenjör. Reviderat 2020-06-02.
- Förslag till möblering, arkitekt Mats Edström 2021-06-16.

Beställare/byggherre: Svenska kyrkan Hörby församling

Projektledare: Åke Sjöholm, fastighetschef Hörby församling

Entreprenör: AB BR Nilssons Måleri Kyrkorestaurering, Per Nilsson

Plattsättning: Sasserssons bygg AB, Jens Sassersson

Antikvarisk medverkan, rapportens författare: Carita Melchert, Kulturen

Byggnadstid: November - december 2022

Sammanfattning av utförda arbeten

Befintliga bänkar i södra korsarmen demonterades och golvet under bänkraderna revs. Där golvet revs lades nya kalkstensplattor i kalkbruk och fogades med klinkerfog. Under de nya kalkstensplattorna är lagt grusbetong. En av bänkarna behölls och placerades framför dopfunten och på motstående sida (mot väster) placerades en bevarad bänkfront.

Material

Kalkstensplattor från Naturstenskompagniet: Ölandssten Gillberga Gråflammig G2

Grusbetong från Eilertslund, Gärsnäs

Kalkbruk till plattläggning St. Astier NHL 3,5. 0 – 4 mm

Fog Klinkerfog PCI nonofog basalt

Väggfärg: väggfärg Beckers Webetonex S 1002-Y50R

Sockellist: Beckers snickerifinisch S 8005-Y80R

Åtgärdsbehov och antikvarisk målsättning

Hörby församling avser sälja Västerstads prästgård och församlingshem. Anläggningen är idag underutnyttjad och har höga drifts- och underhållskostnader. För att täcka upp för de behov som prästgården och församlingshemmet tillgodosett önskade församlingen inreda en flexibel yta i Västerstads kyrkas södra korsarm. Utrymmet ska kunna användas till möten, måltider, körövning med mera. Pentry, sitthörna och toalett finns redan sedan 2010 under kyrkans orgelläktare i västra delen av kyrkan och behållas och användas i befintligt skick.

Åtgärden innebär att bänkarna i södra korsarmen tas bort. Frontpanelen behålls. Inledningsvis planerades att behålla frontpanelen på befintlig plats framför dopfunten. Församlingen önskade istället flytta frontpanelen till motstående sida om mittgången och placera en bänk där frontpanelen stått invid dopfunten. Ändringen med frontpanelens och bänkens placering stämde av med Länsstyrelsen och godkändes. Länsstyrelsen beviljade att de bänkar som togs bort avyttras.

Åtgärdsförslaget avseende golvet under bänkraderna innebar att det röda golvet på vilket bänkarna varit placerade tas bort och ersätts med kvadratiska kalkstensplattor 300 x 300 mm som läggs i nivå med mittgången. Utförande likt befintliga kalkstensgolv avseende läggning och fogbruk med hydraulisk kalk. Befintlig kalkstensfris runt bänkkvarterens golv återanvänds och sänks i nivå med övrigt golv för att markera bänkkvarterens tidigare utbredning. Lösa stolar och bord Lammhults Campus planeras att ställs in i södra korsarmen. Åtgärdsförslaget har följts men istället för fogbruk av kalkbruk valdes i samråd med antikvarisk medverkande klinkerfog.

Byggnadshistorik (med relevans för åtgärderna)

Kyrkan uppfördes 1877-1878 i nygotisk stil, efter ritningar av Peder Christian Sørensen, och består av torn, långhus, korsarmar, kor med sakristia. Interiören är stram, ljus och luftigt. Altartavla tillkom 1902. Bänkinredningen är av allt att döma original. Det är möjligt att det ursprungligen funnits fler bänkrader längst fram i korsarmarna. 1937 målades hela kyrkan om invändigt och fick sitt nuvarande utseende, troligen målades också bänkarna. Golvet i långhuset och i korsarmar består av rödgråa kalkstensplattor och i bänkkvarteren av rödmålat golv av dafoleum (asfaltgolv), båda från 1940-talet. I kyrkan underhållsplan nämns att kyrkan 1945 "restaurerades genom att trägolvet byttes ut pga. röta mot kalksten. I bänkkvarteren lades golv av dafoleum." Det är en nivåskillnad mellan golven i mittgång och i bänkkvarter. 1972 togs fem bänkar på var sida om mittgången under orgelläktaren i väster bort och gav plats för ett uppehålls-väntrum och på andra sidan ett kapprum och textilförvaring. Idag finns RWC, förråd och pentry i det tidigare kapprummet. Bänkinredningen i kyrkan består av öppna bänkrader med profilerade gavlar, målade i grått och mörkrött, med tillhörande dynor i grått. Kyrkan används förutom vid förrättningar även vid exempelvis konserter.

Utförda åtgärder

Innan arbetet inleddes valdes de nya kalkstensplattorna. De befintliga kalkstensplattorna är cirka 500 x 610 mm. Nya plattor fanns att välja mellan 300 x 600 mm och 300 x 300 mm. De senare valdes eftersom proportionerna är mest lik de gamla plattorna. Den nya plattan valdes också utifrån att de ska ha en färgnyans och mönster i kalkstenen som är så lika befintliga plattor som möjligt.

Den södra korsarmen skärmades av från övriga delar av kyrkan genom att regler kilades in i öppningen mot långhuset och öppningen täcktes med plast. I långhuset och norra korsarmen skyddades inredning och inventarier med plastskydden.

Dafoleumgolvet i södra korsarmen bilades bort. Golvmaterialet var genomfärgat rött med svart asfaltstrykning på undersidan. Under dafoleumgolvet fanns en armerad betongplatta, ungefär 10 cm tjock som också bilades bort. Under betongplattan fanns ett skikt med sand och under detta ett tegelgolv. Sanden lämnades kvar och tegelgolvet lämnades kvar i sin helhet. Tegelstenarna är både röda och gula och har måtten cirka 120 x 250 mm bredd och längd. De är lagda med mycket tunn fog men inte i ett förband eller mönster. Det verkar som att tegelgolvet inte varit ämnat att vara synligt.

Den befintliga sanden jämnades av och härpå lades grusbetong som packades med padda. Åtgärden diskuterades med stiftsingenjör, antikvarisk medverkande och församlingen och bedömds som lämplig metod. Vibrationerna från padda och väggarnas fuktbelastning diskuterades. Kalkstensplattorna lades i kalkbruk med smal fog lika befintliga kalkstensplattor och fogades med klinkerfog. Utförandet med klinkerfog diskuterades med antikvarisk medverkande och accepterades. En tunn kalkfog håller sämre när golven slits och städas varför klinkerfog valdes. Den påminner i utseende om den befintliga fogen. De nya plattorna har lagts i samma nivå som mittgången.

De befintliga kantlisterna av kalksten som låg mellan dafoleumgolvet och mittgångens kalkstensplattor är cirka 8 cm höga och kanten mot mittgången är fasad. Kantlisterna demonterades och återmonterades. De sänktes ner i golvet så att de ligger på samma nivå som kalkstensplattorna och placerades på samma plats som innan. Eftersom kantens sida mot mittgången är avfasad medför det att fogen här blir bredare än i övrigt. Kanterna illustrerar var bänkkvarteren har funnits. Mittgångens kalkstensplattor har inte ändrats eller berörts av åtgärderna.

Frontpanelen flyttades från östra sidan och placerades på korsarmens västra sida, mittemot befintliga bänkrader i långhuset, i samma position jämte pilastern som den hade innan åtgärderna. En av de befintliga bänkarna placerades på östra sidan i korsarmen, invid dopfunten. Fronten och bänken som placerats på korsarmens östra sida har samma höjd i gavllarna. Återstår att bättringsmåla frontpanelens gavelstycke som tidigare stått dikt an ytterväggen.

Längs väggarna finns kabeldragningar och en smal sockellist. Dessa påverkades i och med att golvet under bänkraderna sänktes. Kabeldragning och den smala listen behölls och utanpå monterades en ny bredare slät sockellist av trä i samma bruna färgnyans som befintlig sockellist.

Väggarna i båda korsarmarna har underhållits invändigt och målats i nedre delen av väggfälten.

Iakttagelser som gjorts under arbetet

Yttermurarna är fuktbelastade på insidan. Fuktbelastningen har funnits sedan långt tillbaka och finns kvar.

Avvikelser från tillståndsgivna/beslutade handlingar

Frontpanelen flyttades från korsarmens östra sida till västra sidan och bänk placerades vid östra sidan. Ändringen stämdes av med Länsstyrelsen och accepterades. De nya kalkstensplattorna fogades med klinkerfog istället för kalkbruk. Ändringen stämdes av med antikvarisk medverkande som accepterade åtgärden, det är ingen utseendemässig avvikelse och fogen bedöms hålla bättre vid slitage och städning.

Kulturhistorisk bedömning av arbetet

Åtgärdsförslagets intentioner har följts. Arbetet har utförts med god kulturhistorisk kännedom och omsorg om detaljer. Hänsyn har tagits till byggnadens kulturhistoriska värde. Åtgärderna bidrar till kyrkans långsiktiga bevarande och att den kan brukas i enlighet med församlingens önskemål och behov. Det totala arbetet bedöms varsamt och noggrant utfört.

Bilder



Före åtgärder. Långhuset med den aktuella södra korsamen till höger i bild.



Före åtgärder. Södra korsarmen, vid dopfunten finns frontpanelen som flyttats till motstående sida.



Före åtgärder. Södra korsarmen. Golvet under bänkarna är högre än mittgången.



Före åtgärder. Södra korsarmen västra bänkraden. Kantlist av kalksten finns mellan mittgången och det röda dafoleumgolvet.



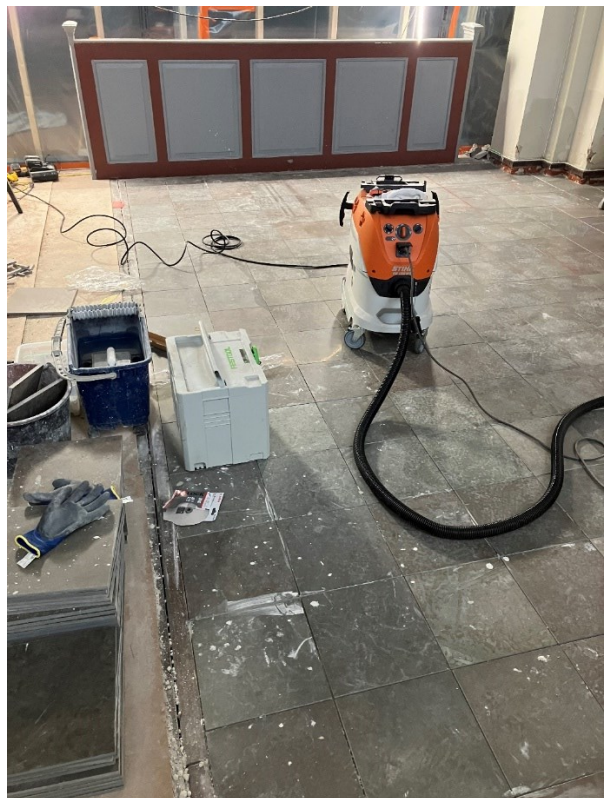
Före åtgärder. Södra korsarmen östra bänkraden och frontpanel.



Under arbete. Vy från långhuset mot södra korsarmen. Inredning och inventarier är täckta med plast.



Under arbete. Dافةولمگولف och betongplatta bilas bort. Underliggande tegelgolv behölls.



Dافةولمگولف och betongplatta bilas bort.

Under arbete med golvplattor.



Efter åtgärder. Långhuset med den aktuella södra korsamen till höger i bild.



Efter åtgärder. Södra korsarmen. De nya möblerna är ännu inte på plats.



Efter åtgärder. Södra korsarmen.



Efter åtgärder. Södra korsarmen.



Efter åtgärder. Södra korsarmen.



Efter åtgärder. Södra korsarmen med en bänk invid dopfunten.



Efter åtgärder. De mindre kalkstensplattorna är nya. Mellan de gamla och nya finns den befintliga kantlisten.



Befintlig kabeldragning och ny sockellist.