

Höörs kyrka

Utvändig renovering
Höörs kommun, Skåne län
Antikvarisk medverkan/2023
Carita Melchert



Titel: Höörs kyrka
Författare: Carita Melchert
Kulturmiljörapport: 2023:17

Omslagsbild: Höörs kyrka sedd från söder augusti 2023
Upphovsrätt: Där inget annat är angivet, enligt Creative Commons licens CC BY

Innehållsförteckning

Administrativa uppgifter	2
Sammanfattning av utförda arbeten	2
Material.....	2
Åtgärdsbehov och antikvarisk målsättning	3
Byggnadshistorik (med relevans för åtgärderna).....	3
Utförda åtgärder	4
lakttagelser som gjorts under arbetet.....	7
Avvikelser från tillståndsgivna/beslutade handlingar	7
Övriga handlingar med relevans för ärendet	8
Kulturhistorisk bedömning av arbetet.....	8
Bilder	9
Före åtgärder.....	9
Under arbete.....	19
Efter åtgärder.....	30
Bilaga.....	44

Administrativa uppgifter

Länsstyrelsen dnr: Dnr 433-33076-2021

Beslutsdatum: 2021-08-30

Fastighet: Höörs kyrka

Kommun: Höör

Åtgärdsförslag: Mikael Forsberg, ItArk Arkitektkontor AB. Förfrågningsunderlag 2021-06-21

Beställare/byggherre: Höörs församling

Beställarombud: Nils Stave, Fastighetsförvaltare

För beställaren: Malin Pihlgren, Kyrkoherde

Arkitekt: Mikael Forsberg, ItArk Arkitektkontor AB

Entreprenör: AB BR Nilssons Måleri, Per Nilsson, Tomelilla

Plåtarbeten: Olofssons Plåt i Höör AB, Jörgen Olofsson

Dekormåleri: Måleri Art & Decor, Rocky Konadu

Slutbesiktning: Niklas Hansson, Danewids ingenjörbyrå AB

Antikvarisk medverkan, rapportens författare: Kulturen i Lund, Carita Melchert

Byggperiod: april – juni 2023

Slutbesiktning: 2023-08-24

Sammanfattning av utförda arbeten

Samtliga fasader har rengjorts med hetvatten, missfärgningar i form av ärg har sandblästrats. Sprickor och putsskador har lagats. Hela fasaderna har målats med silikatfärg i samma färgsättnings som före åtgärderna, ljusa gula fasader med vita listverk och detaljer samt grå sockel. Ståndrännorna och nedresta takplåten är av kopparplåt. Ståndrännorna har ändrats till bättre fall och klätts med ny kopparplåt, förutom på absiden och på tornet där de är korrekt utförda.

Material

Se bilaga.

Makadam kring kyrkan: Makadam 11 - 16 från Ballast, NCC, Södra Sandby.

Åtgärdsbehov och antikvarisk målsättning

Kyrkans fasader var i behov av rengöring och ommålning på grund av vittring och viss sprickbildning. Åtgärderna omfattar hela fasaderna och görs efter samma principer som befintligt utförande. Avfärgningen var vittrad och det fanns ärggrön missfärgning i anslutning till ståldrännor och framförallt stuprör. Ankarslut hade rostgenomslag och behövde friläggas och rostskyddsbehandlas. Detta var framförallt en utseendefråga men på tornets södra sida fanns noterat en spricka som behövde ses över. Övriga eventuella sprickor eller putsskador planerades ses över och lagas när ställningar rests. Den befintliga kulörställningen med ljust gula väggytor kontrasterade med vita listverk och nischer föreslogs bevaras. Putsstrukturer lika befintligt med spritputs och slätputs bevaras. Färgmaterial föreslogs Keim Soldalit.

Under en följd av år hade problem funnits med takavvattningen vilket punktvist medfört ärggrön missfärgning på fasaderna i anslutning till stuprören. De kraftigaste missfärgningarna fanns vid långhusets anslutning till korsarmarna, i västra hörnen. Orsaken till skadebilden var, enligt sakkunnig plåtslagare, materialutmattning. Samtliga stuprör (förutom nedersta delarna som är plåt) och ståldrännor är av kopparplåt. Ståldrännorna föreslogs bytas (förutom på tornspiran) till nya lika befintliga. Vattenkuporna planerades att behållas om de bedöms fungera och är hela.

På koret och absidens fasader finns sandstensdetaljer i form av rundbågefriser, kolonnetter samt hörnkedjor. I samband med entreprenaden föreslogs att en stenkonservator undersöker dessa delar, och om det finns behov av åtgärder upprättar ett förslag till åtgärdsprogram. Eventuella åtgärder förs vidare i egen entreprenad efter tillståndsprövning.

Byggnadshistorik (med relevans för åtgärderna)

Kyrkans ursprungliga delar är från 1100-talets andra hälft med långhus, kor och absid. Norra korsarmen byggdes 1769. 1890 genomfördes en omfattande ombyggnad, södra korsarmen tillkom och den norra fick samma form och storlek som den södra. Tornet byggdes 1821 och försågs med spira och trappgavlar 1890.

Fasadmurarna, förutom kor och absid, är enhetligt spritputsade och avfärgade i en ljust gul kulör. Koret och absiden har slätputs i samma kulör som resten av kyrkan. Fasaderna är utsmyckade med sandstensdetaljer, nischer och blindingar samt takfotsgesims längs långhuset. Ljudluckorna är inåtgående brunmålade jalusiluckor av trä. Tak är belagt med kopparplåt, ståldrännor och stuprör med skarpa rövinklar av kopparplåt. Vattenkuporna nytillverkades 2002 och gjordes då något större än de tidigare eftersom kapacitetsproblem konstaterats.

Enligt kyrkans underhållsplan genomfördes en omfattande utvändig renovering 1980. Vid detta tillfälle gjordes avfärgningen med mineralfärg av fabrikat KEIM. Därefter har putslagning och komplettering av fasadfärgen skett vid flera tillfällen – framförallt på tornets södra och västra sidor – t.ex. år 1989 och 2009.

Utförda åtgärder

Fasader

Fasaderna tvättades med varmvatten 90 grader och tryck 50 – 120 kg. Putsen på fasaderna var generellt i gott skick med endast småsprickor. Vid tvätten lossnade vissa mindre putspartier, främst på tornet och mest på tornets norra sida. På tornets norra sida finns partiell bom som dock sitter så pass bra att den inte knackades ner. Den vertikala spricka som omnämns i underhållsplanen på tornets södra sida, nära västra hörnet, var knappt märkbar och behövde inte lagas. I takfotsgesimsen lossnade några mindre partier, dessa skador var i huvudsak orsakade av mindre läckage i plåtarbetena.

Diskussion fördes om hur missfärgning, ärgen, på fasaderna vid stuprören skulle avlägsnas, tvätt med hetvatten var inte tillräckligt. Utgångspunkten var att undvika att hugga ner putsen. Beslöts att föröka med försiktig blästring och att kontrollera med färgtillverkare KEIM om övermålning här efter kan tänkas fungera. Ärgen avlägsnades med gott resultat genom försiktig sandblästring. Ytterst begränsade skador uppstod på underlaget. Vissa smärre missfärgningar kvarstod men åtgärdades genom skrapning och här efter målning lika resten av fasaderna.

I trappgavlarnas tinnar fanns en del större skador framförallt en djupt liggande skada i den norra korsarmens gavelröste/trappgavel. Där skador fanns var tinnarna till stor del putsade med cementhaltigt bruk ovanpå kalkbruk, vilket medfört att kalkbruket blivit sand. Ett antal tegelstenar hade spruckit eller vittrat sönder och behövd ersättas och muras om. Inmurat i tinnarna fanns även galvaniserade järnband, fästa med spik, järnbanden hade till viss del rostet och även orsakat rostsprängning. Järnen togs bort där kraftiga skador noterades. I övriga tinnar där järnbanden inte orsakat skador finns banden kvar. Järnbanden verkar vara till för tinnarnas konstruktion, således inte för att hålla plåtavtäckningen. Gemensamt av entreprenör, beställare, arkitekt och antikvarisk medverkande beslutades att skadorna på tinnarna lagas med håltegel i kombination med B-bruk. Det är viktigt att de utsatta partierna är stabila, val av material motiveras även med att tegel och bruk inte är synligt när de lagade delarna putas om. Efter lagningarna har ny puts slagits på och målats lika övrigt. Tinnarnas täckning av kopparplåt har kontrollerats så att de sitter bra.

Samtliga putsskador lagades med kalkbruk med yttersta skiktet i spritputs respektive slätputs lika som omgivande ytor. Putsskadorna var få och endast omkring 14 m² behövde putsas om. Uppstrykningsprover för fasadfärger gjordes med vit och gul silikatfärg och gemensamt togs beslut om

färgval som är så lika befintligt som möjligt, ljusgul och bruten vit. Härfter målades samtliga fasadytor med samma färgsättning som före åtgärderna. Sockeln tvättades lika övriga delar av fasaden, putslagades efter behov lika befintligt och ströks med grå silikatfärg.

På koret och absidens fasader finns sandstensdetaljer i form av rundbågefriser, kolonnetter samt hörnkedjor. Stenkonserver har undersökt dessa delar samt upprättat ett förslag till åtgärdsprogram. Detta redovisas separat av stenkonserver, se bilaga. Ställningar hade i misstag fästs i sandstensdetaljer på absiden, stenkonserver lagade dessa hål efter att ställningarna rivits.

Marken kring kyrkan har kontrollerats så att det är bra fall från kyrkans fasader. Grus kring kyrkan har kompletterats med nytt grus efter behov.

Plåtarbeten

Fotrännorna var felaktigt uppbyggda vilket partiellt medfört läckage till takfotsgesimsen och dålig avrinning mot stuprören. Det var för litet fall på rännorna och härtill saknades fotplåt. Före åtgärderna var kilen som bygger upp fotrännan placerad horisontellt längs takfoten. Endast en mindre längsgående kil, som var lagd i fotrännans vinkel, skapade ett litet fall. Beslöts gemensamt att ändra något på uppbyggnaden, det nya utförandet kommer avhjälpa denna brist.

Samtliga fotrännor och den nedersta delen av plåttäckningen revs. Den underliggande pappen var nästintill sammansmält med plåten varför även pappen togs bort i samma omfattning som plåten. Råsponten var i gott skick och inga lagningar eller byten krävdes. Ny papp lades där papp tagits bort. Tråkil som bygger upp fotrännan lades tillbaka men nu något vinklad för att skapa bättre fall mot stuprören. Tråkil kläddes med papp och ny kopparplåt. Den mindre kilen, som före åtgärderna låg i fotrännans vinkel, har tagits bort eftersom det nu är bättre fall med vinklad fotränna. Där plåten tagits bort lades ny falsad kopparplåt och kompletterades med fotplåt. (Se bilaga med skiss samt fotografier). I råspontens ändar lades en kopparplåtsremsa i syfte att skydda ändträet. Falsarna som är nederst på den gamla plåten (rännfals), och sammanfalsad med den nya plåten, kunde inte bankas ner plant utan är lätt uppvikta. Detta för att undvika att den gamla plåten spricker om den skulle bankas ner. Utförandet med den uppvikta rännfalsen syns inte från marken. Se fotografier nedan för tydliggörande.

I de båda hörnen mellan långhus och korsarmar, där det fanns kraftiga ärgade partier, konstaterades att det fanns ett glapp mellan vattkupan och fotrännan vilket troligen orsakat att vatten runnit bakom vattkupan och härmed hade fasaderna blivit gröna av ärg. Glappet har tätats i samband med att kopparplåten lagts om.

På tornet, vid spirans nedre hörn, finns infällda uppåtriktade strålkastare. Vid det nordvästra hörnet förekom läckage vars ursprung visat sig svårt att spåra men när ställningar rests konstaterades att det fanns brister i fogmassa mellan glas och kopparplåt. Under arbetet diskuterades hur glaset skulle kunna

göras tätt mot kopparplåten. Här har tidigare gjort tätning med fogmassa men konstaterades att fogmassa inte fäster på de båda olika materialen kopparplåt och glas, varför fogen åter var bristfällig. Beslöts att montera ett skyddande och tätande härdat glas ovanpå det befintliga. Det nya glaset är limmat och härtill kramlat med slitsar av kopparplåt. Plåtavtäckningen ovanför strålkastarna kompletterades så att avrinning ska ske utanpå och inte riskera att tränga in i strålkastare eller mellan plåtar. Kondens bör inte uppstå i strålkastarna eftersom belysningen är ersatt till ledlampor som inte alstrar värme. I anslutning till den nordvästra strålkastaren hade en del plåtspik krupit ut vilka ersattes med skruv. Skruv valdes för att inte riskera skada plåten med hammare.

Vid korsarmarnas möte med gavelröset (trappgaveln) finns en ståndskena av kopparplåt. Vid den norra korsarmens takfall mot väster var stånskivan utformad på ett sätt som innebar risk för läckage. Anslutningen mot muren var bristfällig med springor mellan mur och plåt där vatten kunde tränga in. Att ersätta plåten bedömdes som en onödigt omfattande åtgärd eftersom plåten i övrigt är i gott skick. Det bedömdes som för svag konstruktion att laga med en smal fog av kalkbruk. I stället beslutades gemensamt att tätning sker med fogmassa för att förhindra att vatten tränger in. Fogmassa syns inte från marken, tätningens hållbarhet bör dock hållas under uppsikt. De övriga stånskivorna var korrekt monterade mot fasadputs och behölls utan fogmassa.

Ljudluckor

Tornet samtliga ljudluckor skrapades rena från löst sittande färg och tvättades. Härefter målades de i samma bruna färgnyans som före åtgärderna. Luckorna var målade med alkydoljefärg varför de målats om med alkydoljefärg. Val av färgmaterial stämde av med arkitekt och antikvarisk medverkande. Här bedömdes att linoljefärg inte medför någon nytta eftersom luckorna redan var målade med alkydoljefärg.

Lyktor och inskriptioner ovan ingångarna till kyrkan

Armatursockeln på den utvändiga lyktan på norra korsamen mot väster rengjordes och ströks med olja. Armatursockeln till den stora lyktan som finns ovan huvudingången till kyrkan, i tornets västra fasad, var i dåligt skick och lyktan satt inte stabilt. Det fanns risk att lyktan skulle ramla ner. Av den anledningen beslöts att byta armatursockeln till en ny av ek och som har samma utformning som den befintliga. Den nya armatursockeln tillverkades av Åke Persson Bodå Snickeri, Nävelsjö, på uppdrag av Nils Stave Höörs församling. Infästning i murverket var tidigare med uppfläkta stänger som rostade. Ny uppfästning gjordes med syrafasta stänger. El till lyktan är draget inifrån kyrkan i det runda fönstrets nedre nisch (fönstret finns ovanför lyktan), el är omlagd och elkabel är inputsad i fönsternisch och fasad lika som före åtgärderna. Lyktan har återmonterats på den nya armatursockeln.

Inskriptionen ovan ingången i norra korsarmen, mot väster, var kraftigt vittrad och har målats om av dekormålare.

Iakttagelser som gjorts under arbetet

På tornets fasader finns underliggande spritputs som sannolikt är originalputs. Den underliggande putsen är slagen direkt på murverket, det är en gulmålad spritputs. Den gula färgen verkar vara något mer beige än den nuvarande ljus gula färgen men det kan även ha skett pigmentförändringar under tidens gång. Den nuvarande spritputsen är omkring tre centimeter tjock och slagen på den underliggande putsen.

När lyktan ovan entrén på tornets västfasad tillfälligt togs bort konstaterades att det i muren finns sandstensblock. Det var bara ett litet parti som syntes bakom armatursockeln och ytterligare undersökningar gjordes inte. Sandstensblocken är troligen återanvända. I kyrkans underhållsplan beskrivs tornet: "Tornet från 1820 och 1890 har murverk av gråsten och tegel. Tornets invändiga mur består delvis av återanvända sandstenar från äldre murverk."

I takstolskonstruktionen i tornet finns timmermansmärkning (flaggor) på virket.

I samband med tvätt av fasaderna noterades att fasaderna är målade med minst tre olika färgmaterial: silikat, latex och kc-färg. Till fasaderna valdes nu (2023) KEIM silikatfärg i enlighet med projekteringen och i samråd med färgtillverkaren.

Trots instruktioner hade ställningsbyggarna borrarat hål för infästningsanordningar i absidens sandstenspartier. Stenkonserverator lagade dessa infästningar i samband med att ställningarna demonterades.

Avvikelser från tillståndsgivna/beslutade handlingar

Fotrännan och plåtarbetena på absiden var i gott skick och bevarades i sin helhet utan ändringar. Absidvinden besiktigades även från insidan och inga skador kunde noteras i taket eller i anslutning till fotrännan.

Fotrännor på långhus och korsarmar var planerade att ersättas med nytillverkade till sin utformning motsvarande befintliga. När fotrännorna undersöktes konstaterades att de har allt för litet fall, vilket medför risk för fuktskador i tak, takfot och stomme. Gemensamt beslutades att förbättra fallet genom att sätta fotrännorna på långhus och korsarmar vinklade med fall neråt mot båda hörnen, på koret konstruerades de med en mer vinklad lutning mot ett håll. Det är ett gängse sätt att montera fotrännor, det medför bättre funktion, och kan ses på flertalet kyrkor. Fotrännorna är här till kompletterade med fotplåt i syfte att inte riskera vatteninträning mellan plåtar. I övrigt är fotrännan byggd lika som före åtgärderna och träkilen som bygger upp rännan har återanvänts.

Ljudluckorna på tornet målades med alkydoljefärg istället för linoljefärg. De var sedan tidigare målade med alkydoljefärg och bedömdes gemensamt att fortsätta med samma färgmaterial. Linolja skulle inte kunna tränga in i träet och göra nytta i nuläget.

Lyktan ovan huvudentrén på tornets västfasad togs tillfälligt ner eftersom dess armatursockel av trä var i dåligt skick och den kunde riskera att falla ner. Ett nytt fundament tillverkades av ek i samma form som det gamla och lyktan återmonterades. Armatursocklarna till de båda övriga lyktorna rengjordes, oljades och behölls.

Övriga handlingar med relevans för ärendet

Kyrkans entrédörrar har renoverats och försetts med nya invändiga dörrstängare. Utvändigt har dörrbladen strukits med olja och mindre trälagningar har gjorts med nytt ekvirke i samma dimensioner och utförande som före åtgärderna. Invändigt har dörrarna målats med linoljefärg. I vapenhuset var golvet invid karmarna lagade med bruk, här fylldes istället i med en bit av en kalkstensplatta lika de befintliga invändiga kalkstensplattorna.

Tornets klockvåning. Urtavlorna har renoverats och försetts med nya motorer. Inga ingrepp har gjorts i stommen.

Kulturhistorisk bedömning av arbetet

Åtgärdsförslagets intentioner har följts. Arbetet har utförts med god kulturhistorisk kännedom och med stor hänsyn till byggnadens kulturhistoriska värde. Ställningarna fästes dock i sandstensdetaljer men hålen har lagats av stenkonservator och är täta och väl dolda. De sammantagna åtgärderna har återgett kyrkan ett värdigt uttryck med rena och lagade fasader samt fungerande avvattning. Kyrkan brukas flitigt och kyrkomiljön är en värdefull anläggning i Höör. Det totala arbetet är mycket väl utfört.

Bilder

Före åtgärder



Kyrkan sedd från norr och nordväst.



Kyrkan sedd från söder och sydost.



Södra korsarmen, kor och absid.



Norra korsarmen, kor och absid.



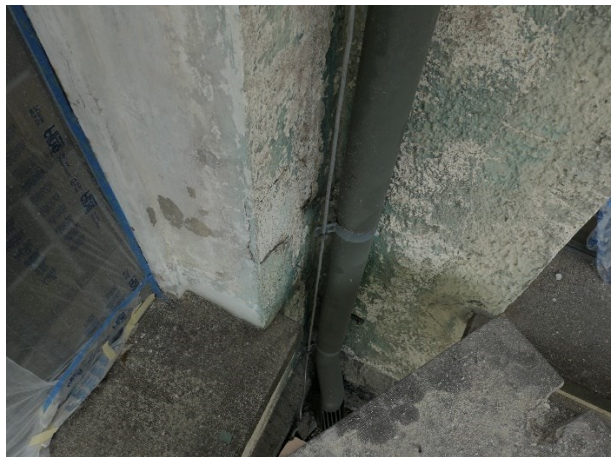
Entré i tornets västfasad.



Fotränna och partiell sprickbildning. Långhuset.



Exempel på plåt och avvattning före åtgärder.



Missfärgningar i hörnen där långhus möter korsarmar.



Lykta över huvudentrén i väster.



Bristfällig plåtanslutning på trappgavel, norra korsamens sydvästra sida.



Strålkastare på tornets sydvästra sida, före åtgärder.



Samma strålkastare sedda inifrån och där det funnits läckage.



Absiden.



Fönster i absiden.

Under arbete



Ställningar som fästes i korets sandsten.



Underbrädning i gott skick, ny papp läggs på underbrädning. Exempel från norra korsarmen.



Fotrännan var uppbyggd med för litet fall. I vinkeln var endast lagt en liten kil för att skapa fall.



Den gamla träkilen återmonterades på papp och monterad med fall.



Foträna under återuppbyggnad, exempel från norra korsarmens östra sida.



Ny fotränna under uppbyggnad. Notera den gamla plåten som inte är nedbankad vid mötet med den nya plåten eftersom den gamla plåten då riskerar gå sönder.



Exempel på fasad efter tvätt, tornets norra fasad.



Exempel på fasad och ankarjärn efter tvätt, tornet.



Exempel på putslagning och rostskyddsbehandling av ankarjärn, tornets norra fasad.



Exempel på skador på pilaster vid tornluckor och efter lagning. Luckor före de målades.



Tornet. Underliggande äldre spritputs.



I hörnet mellan södra korsarmen och långhuset, mot söder, verkar det som att takfotsgesimsen i något skede varit gulmålad lika som fasaden.



Exempel på skador i tinnar, putsen har knackats ner vid skador och rostande järn tagits bort.



*Exempel på skador i tinnar, putsen har knackats ner vid skador och rostande järn tagits bort.
Den nedre bilden är norra korsarmen mot väster.*



Rostade järn i tinnar togs bort. Exempel från norra korsarmen. Foto Per Nilsson.



Tinnar efter lagning. Höger: Sandstensblock i tornets västfasad under det runda fönstret



Exempel på putslagningar långhus.



Exempel på lagning av takfotsgesims. Norra korsamen mot väster.

Efter åtgärder



Strålkastarna på tornet kompletterade med glas och plåt.



Exempel på fasad och urtavla på tornet.



Tornet. Fasad och luckor.



Tornet, exempel på fasad, luckor och ankarjärn.



Tornet, exempel på fasad med ankarjärn.



Valvbåge ovan västra ingången.



Mötet mellan långhus och norra korsarmen där det före åtgärderna var kraftig missfärgning. Höger: Tornets norra och östra sida.



Absiden fasaden är lagad och målad. Fönstret är oljat.



Exempel på anslutning befintlig plåt med putskant mot fasad. Höger: Mjukfog i anslutning mellan puts och plåt.



Exempel på ny fotränna och nedersta delen av plåttaket. Långhuset och norra korsarmen.



Exempel fotränna med fall, korets norra sida.



Exempel fotränna med fall. Norra korsarmens västra sida till vänster i bild samt långhusets norra sida.



Exempel på avvattning, vattkuporna behövs eftersom de bedömdes som tillräckliga.



Lykta med rengjord armatursockel, norra korsarmen. Lykta med ny armatursockel. Återstod att ta bort tape och måla in skruvar vid fotograferingstillfället. Höger: gammalt och nya stänger för infästning av lyktan mot väster.



Västra entrén, huvudentré.



Kyrkan sedd från norr.



Norra korsarmen, kor och absid.



Södra korsarmen, kor och absid.



Kyrkan sedd från sydost.



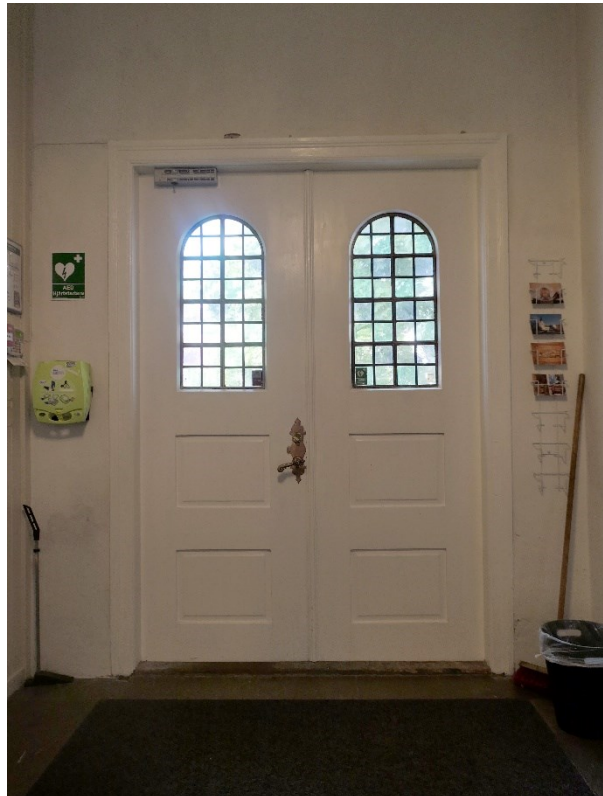
Långhusets södra sida och södra korsarmen.



Möte mellan långhuset och norra korsarmen.



Kyrkan sedd från söder.



Ny dörrautomatik i norra korsarmen och i huvudentrén. Dörrarna är målade.



Norra korsamen med nymålad inskription och mindre trälagningar. Höger: Södra korsarmens dörr, ny slaglist.



En av urtavlorna med ny motor.



Klockvåningen, timmermansmärkning på sparrar.

Bilaga

- Materiallista.
- Skiss på uppbyggnad plåtarbeten vid fotränna, Olofssons Plåt i Höör AB.
- Åtgärdsförslag, Höörs kyrka. Sandstensdetaljer på kor och absid. Stucco Maestro. 2023-06-14. Lina Gallo och Miranda Westfelt.

AB BR Nilssons Måleri Kyrkorestaurering

Onsdag 23 /8 2023

Höörs kyrka, utvändig renovering

Materialista

* Rengöring fasader

Tvättning, hetvattentvätt

* Puts

Hydraulisk kalkbruk 2mm

Bösarp

* Målning fasader Färg Keim

Gesimser

Soldalit grov

9870

Soldalit

9870

Stänkputs Keim Contact plus

9117

Stänkputs Keim Granital

9117

Sockel Keim Soldalit

9543

Karta keim exclusive

* Ankarjärn

Isotrol

S 0907-Y30R

Isotrol

Svart

* Urtavlor

Isotrol

Rostskydd

Isotrol

Svart

Ommurning av tinne mot norra korsarmen

Håltegel

Tätning på norra korsarmen på nordväst, koppar/plåt

Sikaflex

* Lampor över entre

Isotrol stativet

Svart

ekplank bakom lampa

benarolja

* Siffertavla över entré

KC-färg

Linoljefärg

* Dörrar

* Karmar
Korfönster

Benarolja
Benarolja

Luckor

* Tjeralin, lacknftabaserad färg

180 mörkbrun

Invändigt

* Dörrar

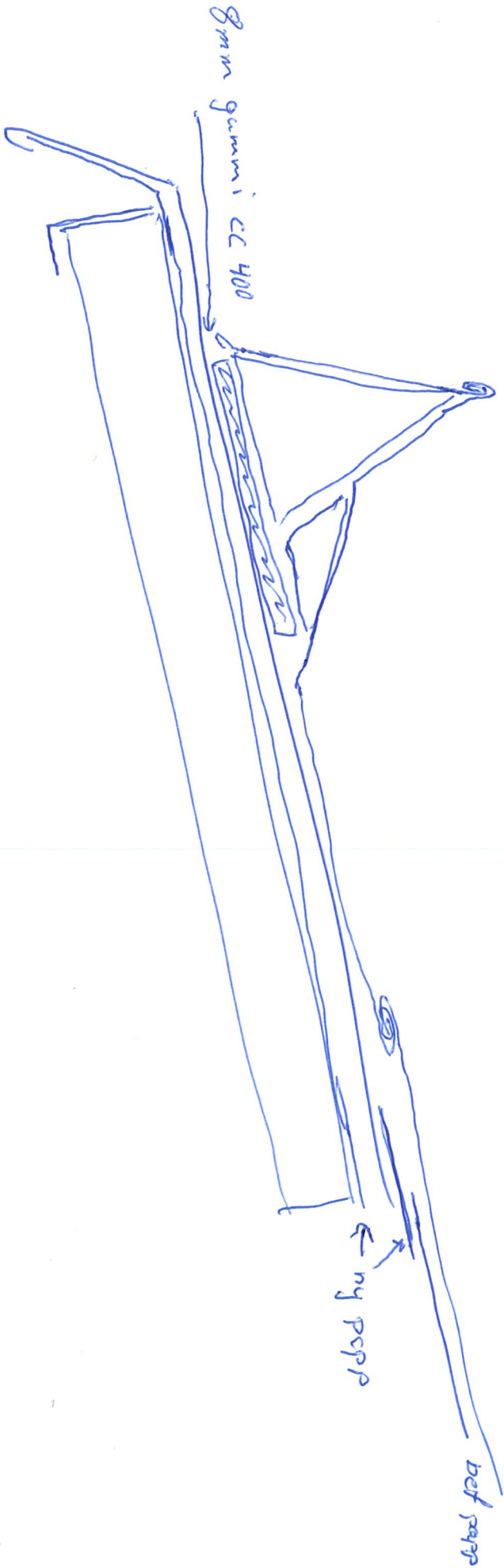
Snickerigrund
Linoljespackel
Snickerifinish

S 1505 G80Y
Rubinol
S 1505 G80Y

* Entrédörr

Grund Linoljefärg
Linoljespackel
Grön platsblandad färg till kamning

S 0500
Rubinol



Åtgärdsförslag



Höörs kyrka Sandstensdetaljer på kor och absid



Projektnummer: 347

Datum: 2023-06-14

Upprättad av: Lina Gallo, Miranda Westfelt, Stucco Maestro Sweden AB

Innehållsförteckning

Inledning	s. 3
Skadebeskrivning	s. 3
Åtgärder.....	s. 5
Materiallista.....	s. 7
Kontaktuppgifter.....	s. 7

Inledning

Höör's kyrka uppfördes med långskepp, kor och absid av Mårten stenhuggare under senare hälften av 1100-talet och har därefter genomgått många renoveringar och omgångar av tillbyggnation. Kor och absid smyckas med detaljer i sandsten från Höör.

Sandstensdetaljerna har varit överputsade och togs fram igen år 1959-1960 under en restaurering av kyrkan. En del nya stenämnen tillkom i samband med detta då en dörr i öst murades igen och ett romanskt fönster återskapades.

I samband med att kyrkan skulle avkalkas och ställning fanns på plats gjordes den 23/5-2023 en genomgång av sandstenen på fasaden. Detta åtgärdsförslag omfattar rundbågefriser, arkader, hörnkedjor och skråkantsockel, all sandsten på kor och absid utom solbänkar.

Skadebeskrivning

Utsmyckningarna i sandsten uppvisar vittringsfenomen som avrundade former och selektiv vittring med håligheter och förlorade detaljer som följd. Missfärgningar orsakade av oxiderade järnhaltiga mineral ses i många områden. Det finns en del mekaniska skador i form av borrhål och avsågade infästningsjärn. Även nuvarande stuprör och åskledare är i vissa fall monterade i naturstenen. En del stenämnen har ersatts med nyare sten, troligen under flera omgångar (baserat på utseende och behuggning). På ytan ses en viss grad av tillsmutsning och biologisk påväxt. Spår från tidigare överkalkningslager kan ses i regnskyddade områden.



Här ses del av rundbågefrisen på absid, avrundade former och selektiv vittring med gropigheter ger sandstenen dess nästan organiska karaktär. Här ses också nyare stenämnen till höger och vänster i nedre kant och längst till vänster i det övre bandet.

Fogarna är utförda i för hårt, cementhaltigt, bruk. Då det underliggande bruket är mjukare än det utanpåliggande har fogarna på flertalet ställen spruckit och släppt från underlaget. Många av fogarna är också pålagda långt utöver sandstensens ytor.



Här ses fogar i cementbruk som släppt från underlaget.

Åtgärder

Rengöring

Löst sittande smuts borstas av med torr borste. Områden med biologisk påväxt kan med fördel behandlas med kalkkohol, kalkmättad ångtvätt, någon vecka före rengöring påbörjas. Därefter rengöres all sandsten försiktigt med ångtvätt, vatten och mjuka borstar. Vatten suges upp med svampar, extra försiktighet iakttages så att smutsigt vatten inte rinner och missfärgar den nykalkade putsen. Spår från tidigare överputsningslager lämnas kvar.

Reparationer

Naturligt bildade gropar och håligheter repareras inte såvida det inte är djupa hål som är vinklade nedåt och som kan medföra att vatten ansamlas och transporteras in i stenen. Inte heller materialbortfall i form av avrundade former och förlorade detaljer skall återskapas. Däremot ska mekaniska skador, dvs. borrhål för tidigare infästningar och liknande utfyllas. Dubbar och plugg av järn, trä och plast avlägsnas och hålen lagas upp. Infästningar som idag används och som är utförda i rostfritt stål eller koppar kan förbli på sin plats.

Reparationer utföres med anpassat stenlagningsbruk infärgat i ton med omgivande sten.



Här ses exempel på avrundade former och förlorade detaljer som inte bör åtgärdas.



Till vänster ses avsågade järndubb som lämnats kvar i muren, dessa ska avlägsnas för att förhindra att skador uppstår då järnet rostar och spränger sönder omgivande material och hålet bör utfyllas. På bilden till höger ses ett tidigare infästningshål i stenen, också detta bör utfyllas med anpassat stenlagningsbruk.

Fogar

Det rekommenderas att samtliga felaktigt utförda fogar tas bort och ersätts med nya av lufthärdande kalkbruk.

Materiallista

St.One (Saint Astier Stenlagningsbruk)

Lufthärdande kalkbruk

Pigment - järnoxidsvart, grön umbra, obränd umbra, bränd terra

Kontaktuppgifter

Kristofer Mattiasson
VD, Stucco Maestro Sweden AB
+46(0)768-307018
kristofer@stucco.se
www.stucco.se

Källhänvisning: Underhållsplan för Höörs kyrka, rev 2016