

Gråbrödraklostret

Brand- och tillgänglighetsåtgärder
Yngve Norra 6, Ystad kommun, Skåne län
Antikvarisk medverkan/2023
Carita Melchert



Titel: Gråbrödraklostret

Författare: Carita Melchert

Kulturmiljörapport: 2023:33

Omslagsbild: Gråbrödraklostret, entré till muséet

Upphovsrätt: Där inget annat är angivet, enligt Creative Commons licens CC BY

Innehållsförteckning

Administrativa uppgifter	2
Sammanfattning av utförda arbeten	2
Material.....	3
Åtgärdsbehov och antikvarisk målsättning	3
Byggnadshistorik (med relevans för åtgärderna).....	4
Utförda åtgärder	4
Iakttagelser som gjorts under arbetet.....	8
Avvikelser från tillståndsgivna/beslutade handlingar	8
Andra iakttagelser som gjorts under arbetet	8
Övriga handlingar med relevans för ärendet	8
Kulturhistorisk bedömning av arbetet.....	9
Bilder	10
Bilaga.....	32

Administrativa uppgifter

Länsstyrelsen dnr: Dnr 432-1420-2022

Beslutsdatum: 2022-04-12

Fastighet: Yngve Norra 6

Kommun: Ystad

Åtgärdsförslag:

Brand- och utrymningsanalys. Upprättat av: Brand och riskteknik, daterad 2021-11-05.

Brandskiss – Komplettering av dörrar. Upprättat av: Brand och riskteknik, daterad 2022-10-06.

Brandåtgärder samt ombyggnad för städ/personal Ystad kloster:

A-ritningar: situationsplan, bottenvåning, våning 1 tr, vindsvåning.

Förenklad teknisk byggbeskrivning, förfrågningsunderlag.

Upprättat av nparkitekter, U Toth, daterade 2022-10-25.

Beställare/byggherre: Fastighetskontoret, Ystad kommun, genom Johan Nilsson

Entreprenör: KEBAB Knut Edstrands byggnads AB, Smedstorp

Målning dörrar med mera: Ernst Wigrens målerifirma AB

Trösklar. Puts och kalkmålningensarbeten: HN byggnadsvård, Henrik Nilsson

Lås: Skåne Lås

Antikvarisk medverkan, rapportens författare: Kulturen, Carita Melchert

Startdatum: 2023-09-04

Slutbesiktning: 2023-11-21

Sammanfattning av utförda arbeten

Invändiga brand- och tillgänglighetsåtgärder har genomförts. Åtgärderna omfattar i huvudsak brandtekniska åtgärder på dörrar i utrymningsvägar samt ombyggnad av tillgänglighetsramp i rum benämnt kapitelsal på bottenplan. Två trösklar har sänkts för att möjliggöra ny lägre tillgänglighetsramp. En spegel i en tidigare dörröppning på bottenvåningen har ersatts med nytt brandklassat glas. Ny utrymningsväg har utförts via vinden på klostret upp via Klosterkyrkans vind. En ny trappa har byggts på vinden i klostret och nya landgångar på kyrkans vind. Vindsutrymmen på klostret har sanerats med dammsugning.

Åtgärder som inte omfattats av tillståndsplikt enligt KML 3 kap är ombyggnad av städutrymmen och toaletter på plan två. Härtill har valv i huvudtrappan underhållits.

Material

Linoljefärg till dörrar: Engwall o. Claesseon, S 6030-B halvblank.

Kalkbruk och kalkfärg:

Tröskelarbete

Slityta Handspackel A45 + tvättad sand 0,8-1,2, Ardex AB

Vattenglas, Alabaster AB

Luftkalkbruk CL 90, 0-4 mm, Målarkalk AB

Kalkfärg V, Målarkalk AB

Fog vid brandglas

Luftkalkbruk, CL 90, 0-4 mm samt 0-1 mm, Målarkalk AB

Kalkfärg V, Målarkalk AB

Valv

Murning/ fogning

Hydrauliskt kalkbruk, NHL2, 0-4 mm, Målarkalk AB

Putsning

Luftkalkbruk CL90, 0-4 mm, Målarkalk AB

Avfärgning

Kungskalk, Målarkalk AB

Produkter från Eld & Vatten:

Lim – Akryl Tixotropiskt Lim.

Brandisolerande membranpapper (i rapporten benämnd brandfilm) - PROD 38.

Brand- och röklist (i rapporten benämnd svällist) – ES/SDS.

Brandisolerande färg – Nordic HW01.

Åtgärdsbehov och antikvarisk målsättning

Det fanns behov av att uppdatera brandskydd i byggnaden varmed brandtekniska åtgärder planerades. Brandskyddsåtgärder på befintliga dörrar utförs i syfte att säkerställa brandcellsindelningen. Syftet var att behålla dörrarna och samtidigt uppfylla brandskyddskraven genom att brandfilm limmas på dörrarnas tunnaste delar och att dörrarna härefter målas i blå nyans lika befintligt. Slutstrykning utförs med linoljefärg som påförs med pensel. Vissa dörrar skulle också förses med svällister. Vissa trycken/lås och uppställningsmagneter behövde ändras. Målsättning var att undvika ingrepp i stomme, att eventuella

infästningar görs i tegelfog och inte i tegelstenar, samt att inte ändra utseendet på dörrarna. Ytterligare en brandutrymningsväg krävdes vilken ordnas via kyrkans vind. Landgången på vinden ska utföras utan ingrepp i stommen. Ny ramp "kläms" med tråklossar kring takstolar.

Borttagande av två murade trösklar görs för att öka tillgängligheten och minska antalet ramper i byggnaden. De ramper som tas bort har tillkommit i syfte att avhjälpa hindren men tar stort utrymme av rummen varför man i stället ville ta bort/minska ramperna genom att sänka trösklarna.

I projektet ingick även sanering på klostrets vind på grund av höga halter av pesticider. Inledningsvis planerades tillfällig håltagning i taket för sanering men håltagning behövde inte göras.

I projektet planerades även inledningsvis installation av ny ventilation men åtgärden valdes bort under projektets gång och har inte utförts.

Byggnadshistorik (med relevans för åtgärderna)

Klostret började byggas i slutet av 1300-talet. Sedan reformationen är den östra längan och tillbyggnaden i korsvirke det enda som finns kvar av själva klosteranläggningen. Byggnaderna har senare använts som hospital, bränneri och spannmålsmagasin. Bygganden förföll under senare delen av 1800-talet och hotades av rivning. Planerna ändrades dock och byggnaden restaurerades 1909 – 1912, bland annat under ledning av domkyrkoarkitekt Theodor Wåhlin. Sedan dess har byggnaden utgjort museum. Den fasta inredningen med bland annat fernissade innertak, profilerade bjälkar/pelare och spegeldörrar med smidesgångjärn och dekorativa trycken tillkom i början av 1900-talet och ritades av Wåhlin. Golven i bottenvåningen är belagda med golvtegel och trösklarna är murade med rött handslaget tegel i storformat, samtliga troligen från 1912. Även trapphuset i den östra längan inreddes 1912.

Utförda åtgärder

Brandtekniska åtgärder och tillgänglighet

Brandcellsindelning har utförts invändigt genom brandtekniska åtgärder på dörrar på bottenvåning och på andra våningen (en trappa upp). En del dörrar har försetts med brandfilm och svällister och härefter målats med linoljefärg. På andra dörrar har låsfunktionen tagits bort och nödutrymningsbeslag har monterats. Två grindar har demonterats och förvaras på vinden. Se bilaga ritning "Brandtekniska åtgärder" dörrar för vilka dörrar som omfattas.

Brandfilmen är klistrade i dörrarnas speglar, det vill säga de tunnaste delarna på dörrbladen, på båda sidorna. Brandfilmen har målats med brandskyddsfärg och ytterst med blå linoljefärg lika befintlig nyans. Linoljefärgen har strukits med pensel. Svällisten är vit men där den limmats på blåmålade karmar har den brandskyddsmålats och även strukits med blå linoljefärg. Färgen fäste inte optimalt på svällisten, där dörrblad tar emot karmen lossnar färgen lätt. Detta syns dock inte när museet är öppet, eftersom det endast rör dörrar som används av personalen och dessa dörrar är stängda under museets öppettider. I dörröppningarnas ovankanter har svällisten klippts i kortare bitar för att följa öppningarnas stickbågiga ovankant, svällisten var inte möjligt att böja. En svällist som är monterad på putsyta i dörröppning släpper, puts och svällist behöver ännu åtgärdas för att hålla bättre. Svällist som har frästs in i dörrblad får inte målas över och syns som en smal vit list. Vissa dörrblad är något ojämna i sin trästruktur i speglarna och har spacklats för en något jämnare yta innan brandfilmen klistrats på. Det är inte tillåtet att spackla på brandfilmen, därför syns brandfilmens struktur något efter att dörrarna slutstrukits med linoljefärg. Avvikelsen i strukturen bedöms som acceptabel och är som mest synlig i släpljus. Montering och målning stämde av med antikvarisk sakkunnig.

Brandtekniska åtgärder finns noterade på ritning "Brandtekniska åtgärder", se bilaga. Under arbetets gång beslutades vissa mindre förändringar avseende dörrarna, i samråd med brandkonsult. Nedanstående är förändringar som beslutades i jämförelse med noteringarna på ritningen "Brandtekniska åtgärder":

1 a. Trycke fick återmonteras på utsidan, men trycket försvann under byggprocessen. Ett tillfälligt trycke är monterat och bör bytas till smide eller motsvarande som passar in i dörren uttryck, och utan nya håltagningar. Ett bleck som döljer tidigare hål på utsidan återstår att målats svart i syfte att synas så lite som möjligt.

5a. Beslag som håller dörren i öppet läge har justerats eftersom dörren ska öppnas mer så att den inte blockerar gången. Befintliga hål i tegelväggen har använts för beslaget. Strömbrytare till dörrhållarmagnet har flyttats utåt, den döljs av dörrbladet när dörren är öppen men gick inte att nå i och med att dörren nu öppnas än mer än tidigare. Strömbrytaren har fästs i tegelfogen.

5b. Dörren har försetts med ny låskista samt kabel i horisontell list på dörrbladet. Kabellisten finns på dörrsidan som är gråmålad och vetter mot kyrkan. Dörren saknade strömbrytare till dörrhållarmagnet. En ny strömbrytare har monterats. Olika möjligheter att dra el diskuterades och valdes i samråd med antikvarisk medverkande att dra el genom en murad vägg som är från början av 1900-talet där det redan fanns håltagningar som kunde användas.

8. Vägledande markering har behållits lika befintligt. Dörrbladet har försetts med en gummilist i nedre kanten för att uppfylla brandkraven. Dörrbladet slöt inte tätt mot golvet

16. Låsanordningen som håller dörren i öppet läge har flyttats från dörrrens ovankant till nedre kanten. Syftet var att personalen lättare ska nå låset samt att det är en mer diskret montering i dörrrens nedre kant.

20. Vägledande markering har behållits lika befintligt.

I en tidigare dörröppning på bottenvåningen fanns en spegel. Spegeln ersattes med ett brandglas som monterades i en vitmålad stålram. Stålramen har skruvats i öppningen och kring stålramen har kompletteringsputsats och fogats med kalkbruk, puts och fog kring ramen har vitkalkats. Stålramen är 60 mm djup och 20 mm bred, vit 9010. Skruvarna har målats vita för att inte synas.

Tillgänglighetsramper i rummet som kallas kapitelsal (utställningsrum) har demonterats. I syfte att sänka trösklarna togs tegelstenar i de båda dörröppningarna till rummet bort. De tegelstenar som togs bort var samtliga från renoveringen 1909 – 1912 och i storformat. Tegelstenarna togs tillvara och bevaras inom byggnaden. Under det tegel som togs bort syntes äldre byggnadskonstruktion i form av tegel och grundstenar. Dessa har inte rubbats utan finns kvar under det utjämnande kalkbruk som förts på.

Vid tröskeln mellan refektorium och kapitelsalen togs två koppskift bort, ett på var sida. Tröskeln behölls som en låg tröskel som jämnats i ytan med kalkbruk. Kanterna på den putsade ytan har vitkalkats som kontrastmarkering. Vid tröskeln mot klostergången togs ett rullskift (mot kapitelsalen) och ett koppskift bort. Ytorna som lämnades kvar i de båda trösklarna rengjordes och kompletterades med tegel i lika storlek och färgnyans som befintligt, tegel fanns sedan tidigare tillvara taget i byggnaden. Teglet murades mot dörrsmygar som komplettering och avslut. På "plansteg" i dörröppningarna applicerades ett modernt spackel som slityta, detta kompletterades med tvättad sand för halkskydd. Efter torkning applicerades ett lager med vattenglas. Vid båda trösklarna kompletterades befintliga fogar och vid tröskel mot klostergång färgades mindre putsytor för att imitera tegel, detta för att skapa ett lugn och underordna tillägget helheten. I och med att tröskeln mot klostergången sänkts så var det nu möjligt att bygga den nya rampen mellan klostergången och kapitelsalen kortare och flackare, vilket är positivt för upplevelsen av rummen och byggnaden. Stålram och räcke från den tidigare rampen återanvändes och ny matta lades på rampen.

Ny utrymningsväg har utförts via vinden på klostret upp till Klosterkyrkans vind och vindstrappa. På Klosterkyrkans vind har nya landgångar av trä byggts. Landgångarna är monterade utan ingrepp i takkonstruktion och takstol. Landgångarna vilar på hanbanden med hjälp av platsbyggda "kramlor" av trä. Landgången leder från en nybyggd trätrappa på klostrets vind över kyrkvinden och fram till vindstrappan i kyrkan. Se även ritningar i bilaga.

Renovering tvätt- och städutrymmen och toalett

På våning en trappa upp i klostret har ett tvätt- och städutrymme samt en toalett byggts om. (Se A-ritning i bilaga).

Ett tidigare tvätt- och städutrymme invid huvudtrappan och vindstrappan har byggts om till städförråd och personaltoalett. Befintligt vägghängt tvättställ ersattes och en ny wc stol är monterad på golvet. Rummen har försetts med ny plastmatta. En ny slät brandklassad dörr har monterats mellan de båda utrymmen i en befintlig dörröppning. Håltagningen för avlopp, i golvet, har förstörats något men är på samma ställe som tidigare. Rör är synliga i taket i entréhallen, på samma ställe som före åtgärderna

och har kompletterats med ett nytt rör högst upp. Röret har målats vitt lika som före åtgärderna. I wc är nya rör inklädda längs med ytterväggen. Ett gammalt hörntvättsäll har behållits men är inte i funktion. Ytterväggen som är en murad tegelvägg har målats med kalkfärg, väggen var även före åtgärderna vitkalkad.

En tidigare toalett och dusch som finns söder om rummet som kallas dormitoriet på våning en trappa upp har renoverats. Golvet har flytspackalts, ny plastmatta på golv och vägg. Befintlig utrustning har återmonterats. (Se A-ritning).

Vindssanering Klosters vind

Vindssanering planerades att utföras på grund av höga halter av pesticider (DDT mm). Sanering planerades utföras på klostervinden på takstolar, undertak, golv och lösa föremål. Olika metoder diskuterades med antikvarisk medverkande och Länsstyrelsen. Länsstyrelsen förslög inledningsvis att takstolarna endast bör våttorkas och dammsugas. En testyta saneras med dammsugning men problemet med pesticider i bjälkarna kvarstod.

Härefter gjordes prov på mindre ytor på bjälkar med tre olika metoder: ångtvätt, isblästring och slipning. I samråd med antikvarisk medverkande bedömdes isblästring som en skonsam metod och som kan accepteras utseendemässigt, även om vissa spår blir synligt. Slipning bedömdes medföra större utseendemässig påverkan och ångtvätt bedömdes okulärt inte ha någon effekt. Efter försöken togs nya prover på ytorna. Det försök som gav bäst resultat var isblästring. Metoden skulle dock inte ha tillräckligt bra effekt i förhållande till resultat och kostnad. Efter att sanering utförts genom dammsugning genomfördes luftprovtagning av WSP i vindsutrymme, verkstad och textilrum. Proverna visade att: *"vid beräkning för en vuxen person (70kg) som vistas 8 timmar om dagen i ett år i Klosters vindsutrymme som har den högst uppmätta halten av de tre utrymmena på 0,00018mg/m³ luft, ger detta en viktbaserad daglig exponering Rid på 0,0009(mg damm/kg,d). Vilket är lägre än Naturvårdsverkets gränsvärde Rid på 0,0041(mg damm/kg,d)." "Vi bedömer att det ej finns någon risk att vistas i något utrymme inom Klostret i Ystad med hänsyn till pesticider (DDT)." "Då vindsutrymmen normalt sett ej är dammfria då uteluft kan dra in damm, smuts, pollen mm som avsätts i sådant utrymme och som kan bli kontaminerade av pesticidbehandlat virke rekommenderas att det vid långvarigt arbete/vistelse i vindsutrymmet används skyddsmask för att förhindra inhalering av damm oavsett innehåll. Av samma anledning bör ej lösöre mm förvaras i vindsutrymmet."* Vindsutrymmena kommer framöver endast att användas som förråd för äldre föremål som hör till kyrkan, dessa föremål kommer inte att tas ner i utställning eller till kyrkan. Utrymmena kommer inte längre att användas som arbetsyta, vid kortare vistelse i rummen kommer skyddsmask att användas. Personalen på Klostret får istället tillgång till andra utrymmen i staden.

Iakttagelser som gjorts under arbetet

Lagning av sättning i valv

I samband med arbetet med brand- och tillgänglighetsarbeten uppmärksammandes en aktiv rörelse i första valvet (nedersta trapplöpet) vid trapphuset mot andra plan. En gipsspion markerade att rörelsen var pågående och beslut tog för att säkra valvet genom en fogkomplettering samt kilning. En valvform monterades på undersidan av valvet och puts på båda sidor av valvet togs bort i erforderlig omfattning för att skapa åtkomst för fogkomplettering. Fogar som mist sin konstruktiva funktion kratsades ut och efter rengöring och förvattning applicerades nytt fogbruk. En okulär bedömning av befintliga mur/fogbruk låg till grund för materialval. På undersidan av valvet applicerades tre stycken kilar av ek för att motverka återkommande rörelser. Efter fogning putslagades ytorna och avfärgades. Ytan mot entréplan, där polykrom målning finns, tonades in av konservator. Tegel i valven är sannolikt från renoveringen 1909 – 1912. Valven kunde åtgärdas utan tillstånd enligt KML 3 enligt Länsstyrelsen Skåne.

Avvikelser från tillståndsgivna/beslutade handlingar

Ystads museum planerade för ny ventilation med huvar i form av utvändiga takkupor och invändigt synlig ventilation i undertak och åtgärderna beviljades av Länsstyrelsen Skåne men åtgärderna har inte utförts. De krav som ställdes utifrån ventilationens kapacitet skulle i nuläget ha medfört så pass stora invändiga aggregat att Ystads museum och byggherren bedömde att installationen skulle ha allt för negativ påverkan på upplevelsen av de allmänna utrymmena, varför man valde att inte låta utföra åtgärderna.

Renoveringen och ombyggnaden av wc och städutrymmena samt underhåll av valvet i huvudtrappan stämdes av med antikvarisk medverkande och med Länsstyrelsen Skåne. Länsstyrelsen meddelade att åtgärderna kan göras utan tillstånd enligt 3 kap KML

Andra iakttagelser som gjorts under arbetet

Längst i söder på våning en trappa upp finns en golvlucka. Genom luckan kan man se ovensida av kyrkvalv.

Övriga handlingar med relevans för ärendet

Nödutrymningsbeslag som planerades och monterades är blanka. Vid beställning av arbetet fanns inte andra att tillgå men i nuläget finns mattsvart ytbehandling. I vissa miljöer kan mattsvart ytbehandling upplevas som mer diskret och kan i utvalda miljöer med fördel kan väljas i framtiden.

Kulturhistorisk bedömning av arbetet

Åtgärdsförslagen avseende brandtekniska åtgärder och tillgänglighet har följts. Arbetet med målning av dörrar, mur- och putsarbeten samt byggnation av ramp på kyrkvinden har genomförts med stor hänsyn till byggnadens kulturhistoriska värden. Dessa arbete berör direkt kulturhistoriskt värdefulla detaljer och konstruktioner. Brandtekniska åtgärder samt tillgänglighetsanpassningar har utförts varsamt och liksom samtliga arbeten i dialog med antikvarisk medverkande.

Efter åtgärderna finns en viss skillnad i detaljeringen i dörrbladen. Brandskyddsfilm och brandskyddsfärg bygger upp ett grövre ytskikt än traditionell färg. Ytskiktet är slutstruket med linoljefärg med pensel men brandskyddsfilmens struktur kan anas under linoljefärgen. Åtgärden bedöms fullt acceptabel, och ger framförallt små konsekvenser jämfört med andra alternativa brandskyddsåtgärder som byte av dörrblad eller påförande av skivmaterial. Vissa dörrar ändrades vad gäller låsbleck och tillägg med gummilist mot golv, även dessa åtgärder bedöms fullt acceptabla. Viss kabeldragning bakom dörrar har lämnats löst hängande vilket ger ett något slarvigt uttryck men kan lätt åtgärdas för att få ett prydligare utseende.

Samtliga åtgärder bedöms som reversibla. Det totala arbetet bedöms varsamt och väl utfört. Genom åtgärderna kan byggnaden nyttjas på ett säkert och effektivt sätt. Att ramperna minskats har stor positiv betydelse för upplevelsen av rummen och utställningarna liksom att dörrarna bevarats.

Bilder

Dörrarna på bilderna är numrerade enligt Brandskiss 2022-10-06 (bilaga). Nedan visas exempel på dörrar som åtgärdats.



Före åtgärder Dörr 1a utvändigt och invändigt.



Efter åtgärder dörr 1a. Utvändigt är monterat tillfälligt trycke.



Dörr 1a före åtgärder, när brandskyddsfilm är monterad samt efter att dörren målats klart.



Före åtgärder dörr 18 och 19, våning en trappa upp.



Dörr 18. Brandskyddsfilm har målats med brandskyddsfärg. Höger: färdigmålad yta i spegeln, det syns viss skillnad i strukturen på brandskyddsfilm och trätor.



Svällist målad med brandskyddsfärg tilvänster (ljusblått) och med linoljefärg till höger (färgen släpper i viss mån där dörr och karm möts). Vit infräst svällist.



Efter åtgärder dörr 18 och 19, våning en trappa upp. Den vänstra dörren är brandklassad.



Dörr 5B, före åtgärder samt efter åtgärder med nytt trycke på båda sidorna samt el till lås.



El för nattlås har dragits fram till dörr 15, kabeln följer lister och går genom dörrkarm för att undvika ingrepp i stomme.



Dörr 8. Före åtgärder sedd från båda sidorna.



Dörr 8 kompletterad med svällist i karm, gummlist i dörrbladets nedkant samt brandskyddsfilm och målad med linoljefärg.



Dörr 7 efter åtgärder. Häger: detalj på svällist som klippts för att följa öppningens form.



Dörr 11, före och efter åtgärder med trycke.



Före åtgärder, spegel i tidigare dörröppning på markplan.



Nytt glas i öppningen, vid fotograferingstillfället återstod att måla in stålramens skruvar i vit färg.



Före åtgärder. Ramp som ska tas bort mellan korsgången och kapitelsal på bottenvåningen.



Före åtgärder. Ramp som tas bort, kapitelsalen.



Ramp har demonterats mellan korsgången och kapitelsal/utställning. Tröskel byggd 1912 är synlig.



Ramp har demonterats mellan kapitelsal och refektorrum (utställningsrum). Tröskel byggd 1912 är synlig.



Tröskel har tagits bort mellan korsgången och kapitelsal/utställning och nygjutning på befintligt underlag.



Tröskel har tagits bort mellan korsgången och kapitelsal/utställning och nygjutning på befintligt underlag, innan ny ramp monterats.



Ramp som byggts om mellan korsgången och kapitelsal/utställning.



Ramp som byggts om mellan korsgången och kapitelsal/utställning.



Ramp som byggts om i kapitelsalen.



Rampen mellan rummen har tagits, vy mot refektorium.



Efter åtgärder. Tröskel som sänkts mellan kapitalsal och refektorium (utställningsrum).



Kyrkvinden före åtgärder.



Nybyggd landgång som leder från klostret/museet över kyrkvinden och fram till spiraltrappan i kyrkan.



Klostrets vind. Provytor isblästring, ångtvätt och slipning.



Före åtgärder toalett och dusch. Våning en trappa upp.



Efter åtgärder, toalett och dusch som renoverats.



Före åtgärder, tvätt- och städutrymme. Våning en trappa upp.



Efter åtgärder tvätt- och städutrymme och toalett. Ny slät branddörr mellan de båda utrymmena.



Avloppsrör som finns under ombyggt tvätt- och städutrymme och toalett. Före och efter åtgärder i entréhallen.



Under arbete med valvet. Foto Henrik Nilsson.



Valv i huvudtrappan. Efter lagning.

Bilaga

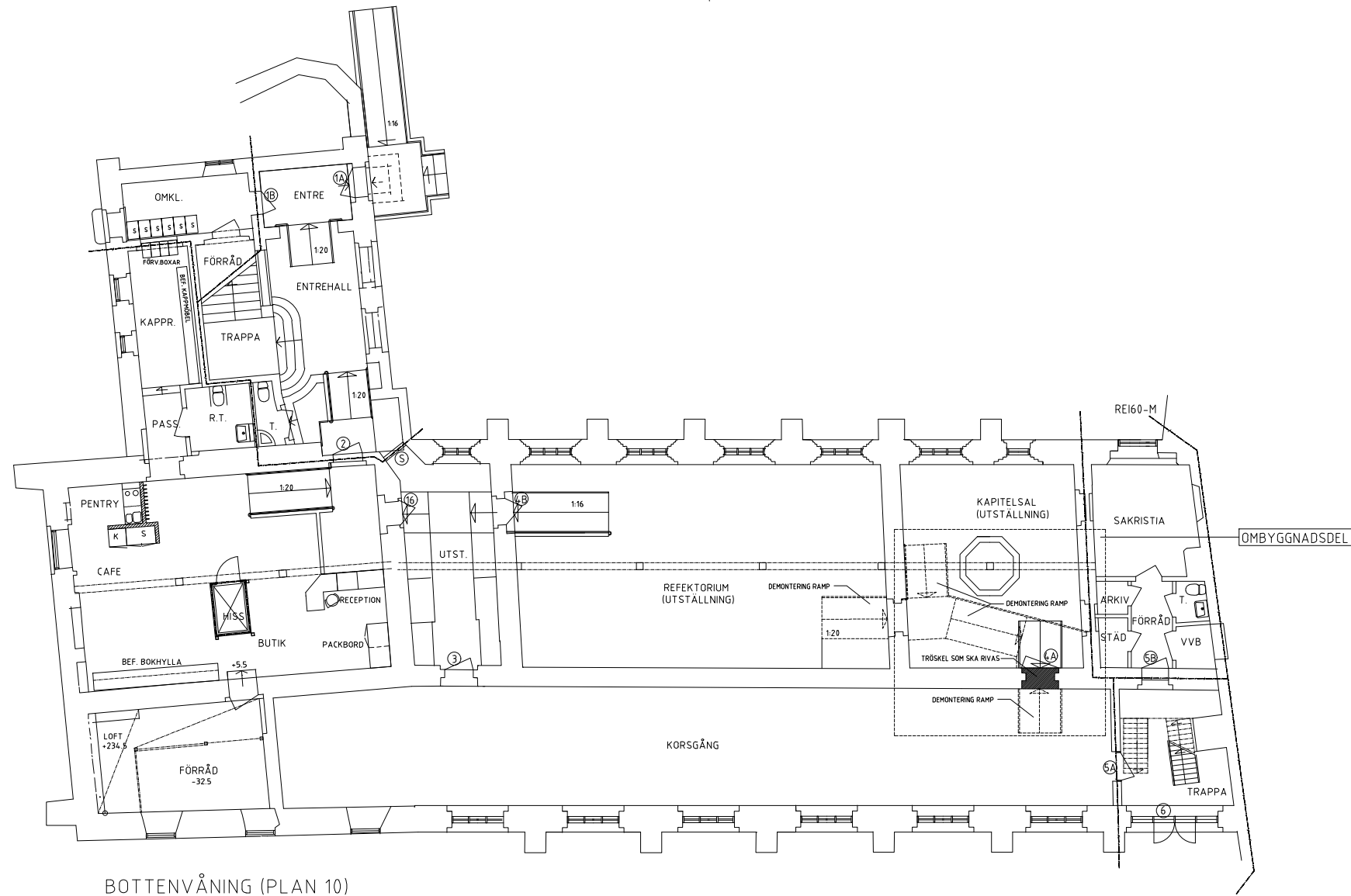
A-ritningar

Ritning "Brandtekniska åtgärder".

FÖRKLARINGAR

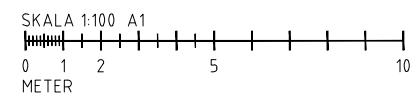
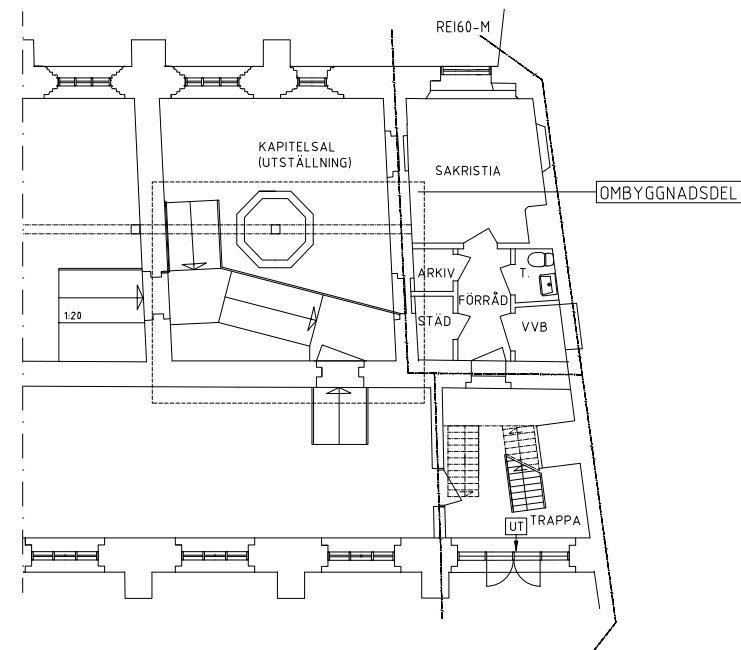
- ⊗ DÖRRNR
- Ⓧ NY STÅLDÖRR
- Ⓢ NYTT BRANDGLAS

HÄNVISNINGAR
FÖRENKLAD TEKNISK BESKRIVNING



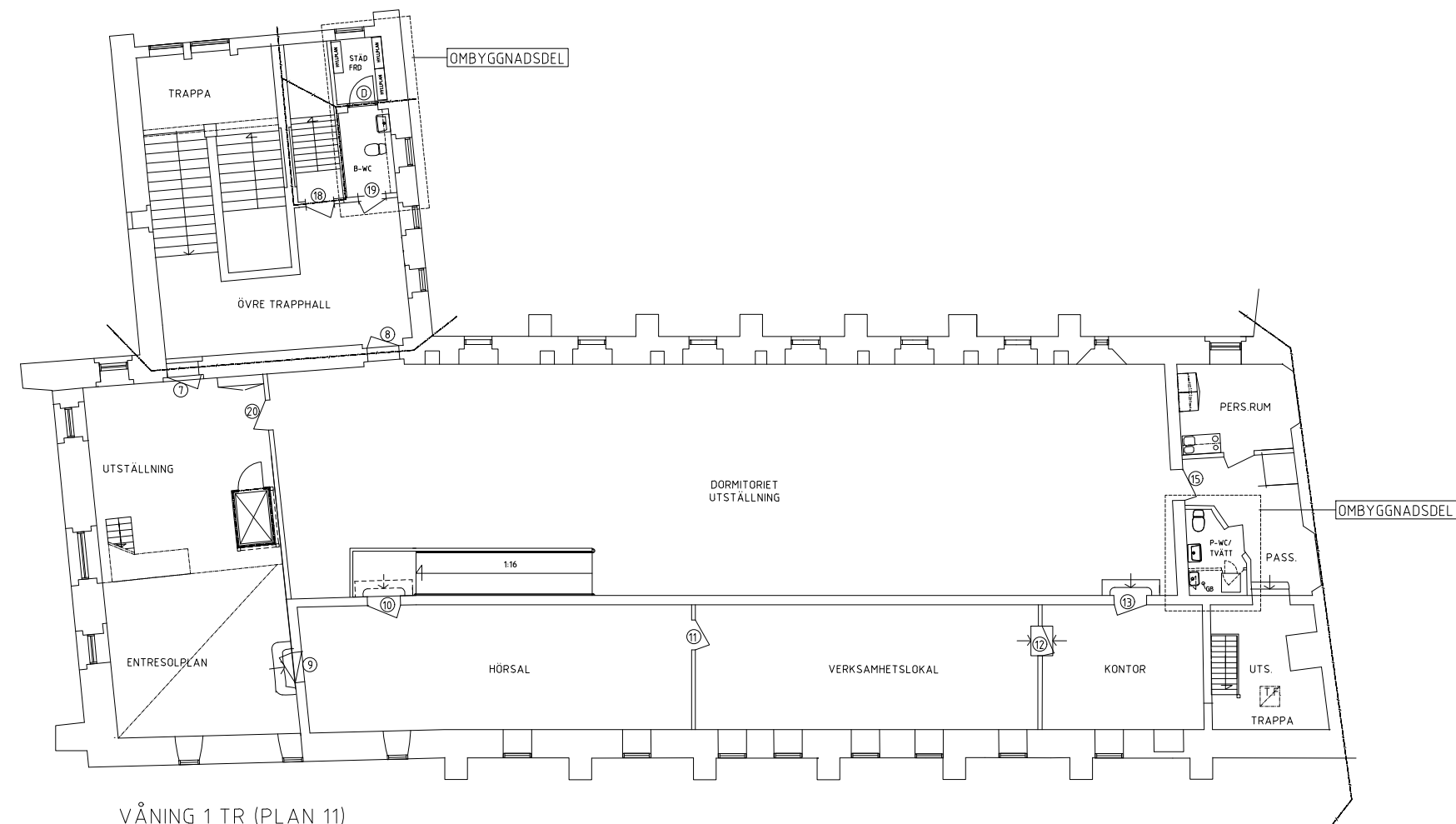
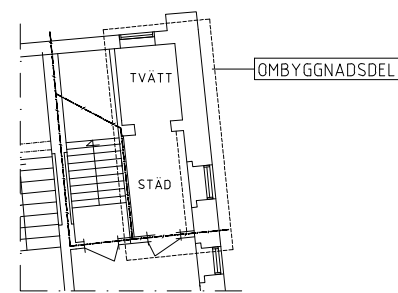
BOTTENVÅNING (PLAN 10)

BOTTENVÅNING - FÖRE OMBYGGNAD



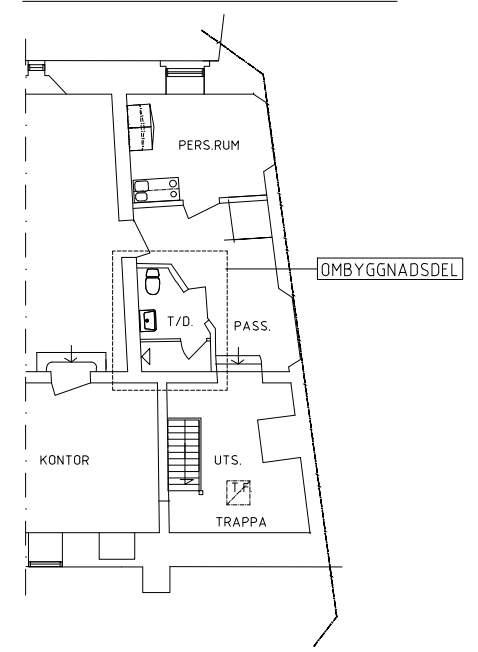
BET	ANT	ÄNDRINGEN AVSER	SIGN	DATUM
FÖRFRÅGNINGSUNDERLAG				
YNGVE NORRA 6				
nparkitekter Ystad Tel: 0411-55 75 30 www.nparkitekter.se				
BARNDÅTGÄRDER SAMT OMBYGGNAD FÖR STÅD/PERSONAL YSTAD KLOSTER - YSTAD KOMMUN				
BOTTENVÅNING (PLAN 10)				
UPPDRAG NR	207401	RITAD AV	CR	HANDLÄGGARE
DATUM	2022-10-25			UT
SKALA A1	1:100	SKALA A3	1:200	NUMMER
				A-40-1-0100

VÅNING 1 TR - FÖRE OMBYGGNAD



VÅNING 1 TR (PLAN 11)

VÅNING 1 TR - FÖRE OMBYGGNAD



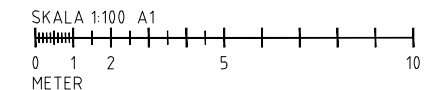
FÖRKLARINGAR

- ⊗ DÖRRNR
- Ⓧ NY STÅLDÖRR
- Ⓢ NYTT BRANDGLAS

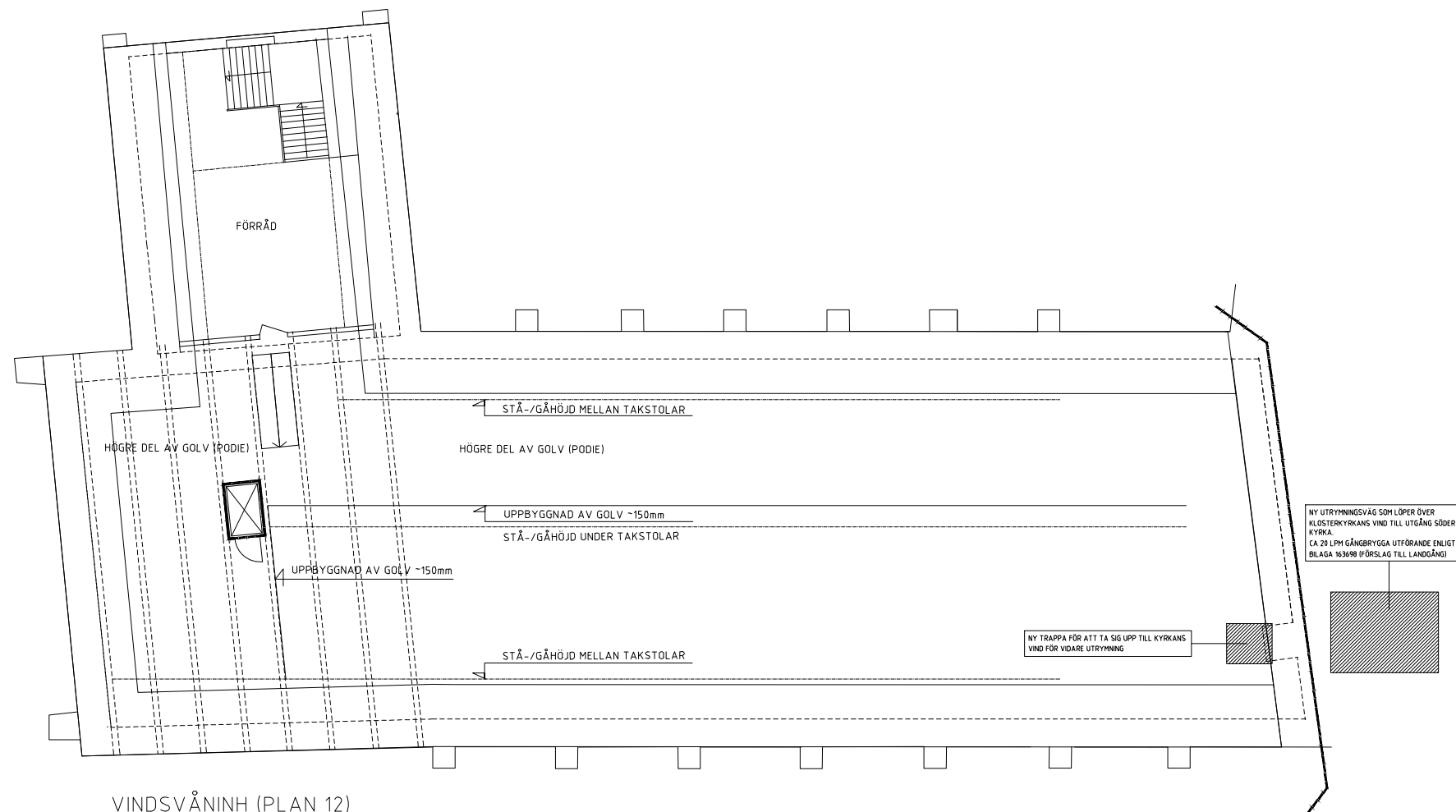
HÄNVISNINGAR
FÖRENKLAD TEKNISK BESKRIVNING

RITNINGEN UPPRÄTTAD EFTER TILLGÄNGLIGA DWG-FILER.
AVVIKELSE FRÅN VERKLIGHETEN KAN FÖREKOMMA.

LAGER: S811



BET	ANT	ÄNDRINGEN AVSER	SIGN	DATUM
FÖRFRÅGNINGSUNDERLAG				
YNGVE NORRA 6				
nparkitekter				
Ystad				
Tel: 0411-55 75 30 www.nparkitekter.se				
BARNDÅTGÄRDER SAMT OMBYGGNAD FÖR STÅD/PERSONAL				
YSTAD KLOSTER - YSTAD KOMMUN				
VÅNING 1 TR (PLAN 11)				
UPPDRAG NR	207401	RITAD AV	CR	HANDLÄGGARE
DATUM	2022-10-25	UT		UT
SKALA A1	1:100	SKALA A3	1:200	NUMMER
				A-40-1-0110
				BET

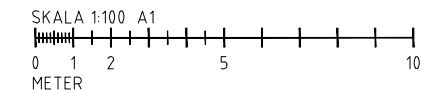


VINDSVÅNING (PLAN 12)

RITNINGEN UPPRÄTTAD EFTER TILLGÄNGLIGA DWG-FILER.
AVVIKELSE FRÅN VERKLIGHETEN KAN FÖREKOMMA.

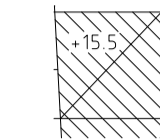
LAGER: S811

BET	ANT	ÄNDRINGEN AVSER	SIGN	DATUM
FÖRFRÅGNINGSUNDERLAG				
YNGVE NORRA 6				
nparkitekter Ystad Tel: 0411-55 75 30 www.nparkitekter.se				
BARNDÅTGÄRDER SAMT OMBYGGNAD FÖR STÅD/PERSONAL YSTAD KLOSTER - YSTAD KOMMUN				
VINDSVÅNING (PLAN 12)				
UPPDRAG NR 207401	RITAD AV CR	HANDLÄGGARE UT		
DATUM 2022-10-25				
SKALA A1 1:100	SKALA A3 1:200	NUMMER A-40-1-0100	BET	

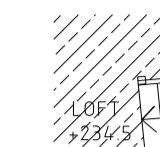


FÖRKLARINGAR

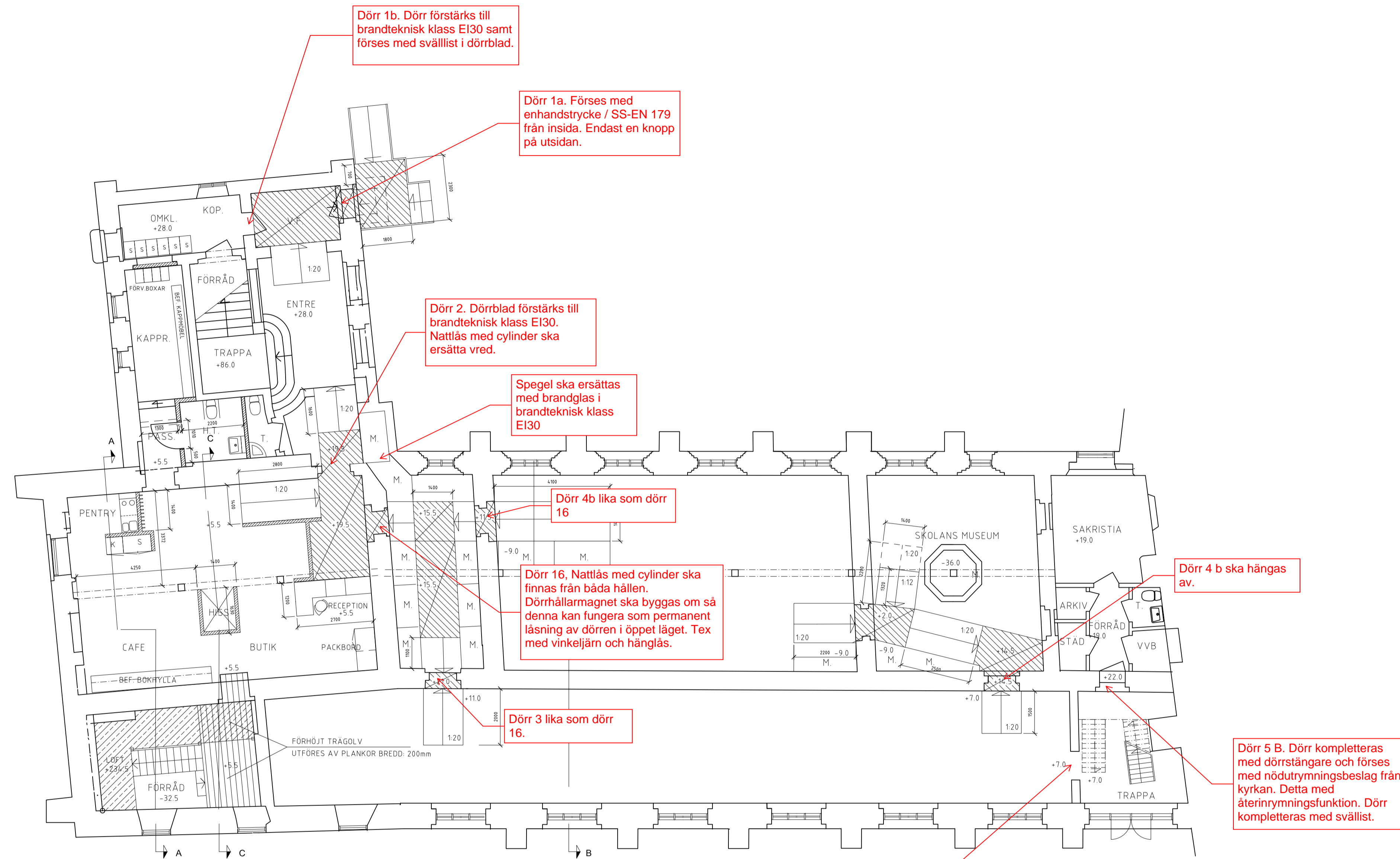
+ 0.0 = BEF. GOLVNIVÅER
SAMT PLUSHÖJDER PÅ NYA PLAN TILL RAMPER



= PLAN TILL RAMP



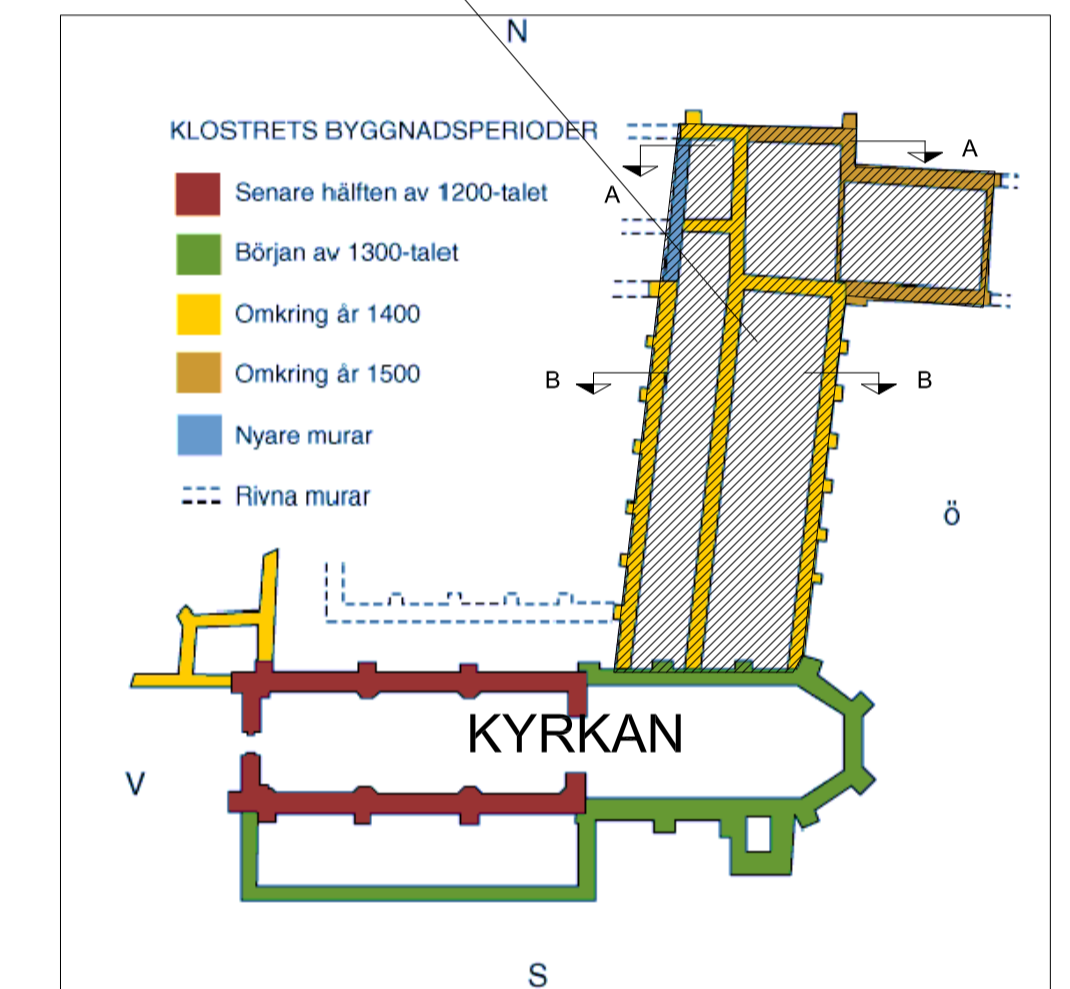
= LOFT



FK 081118

MARKPLAN

KLOSTERBYGGNAD



FK 081118



Eric Månsson
Tel. 070-563 11 22
eric@brandochrisk.se

BRANDSKISS - Komplettering av dörrar

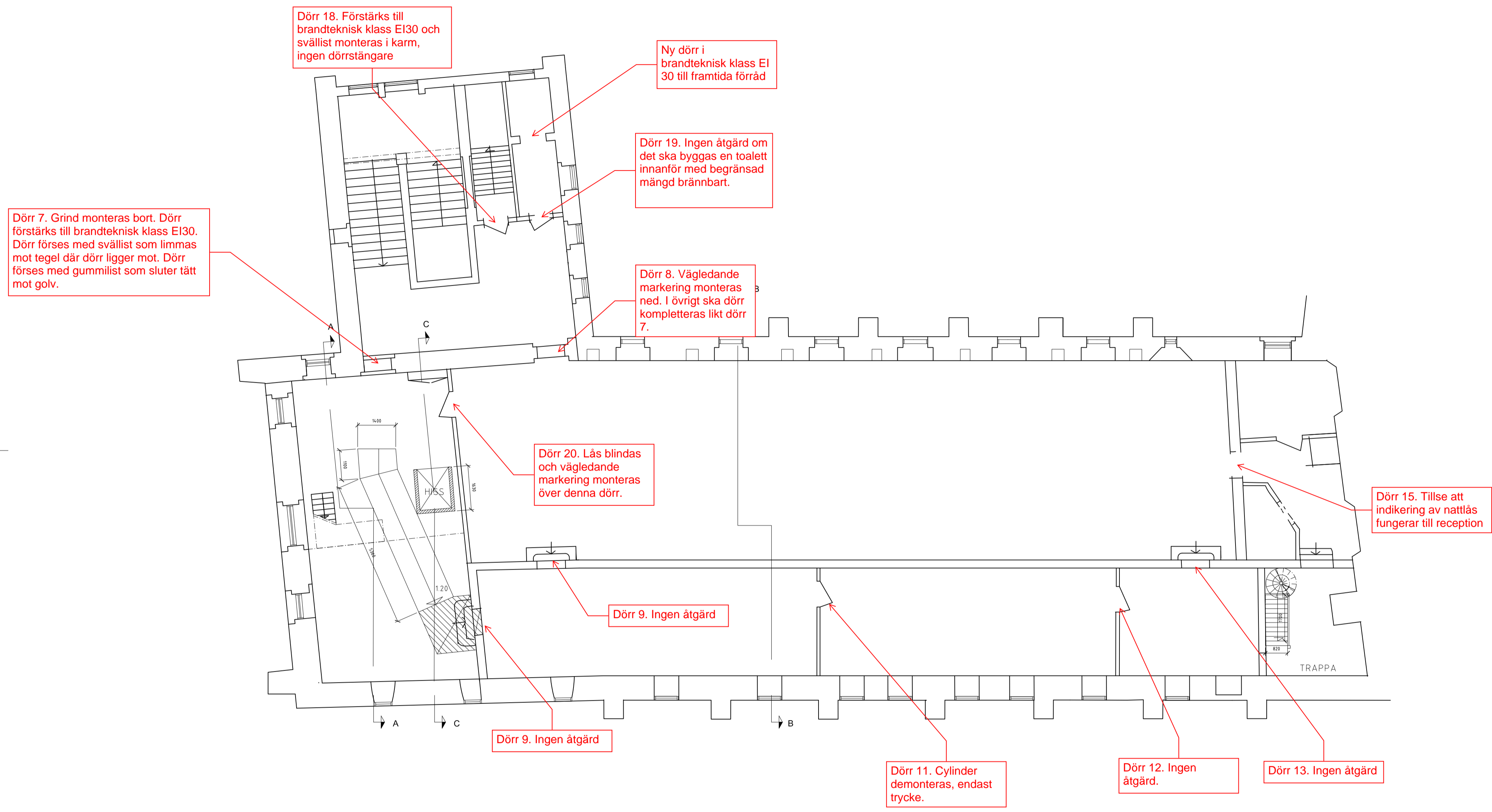
Projekt: Klostret i Ystad

Datum: 2022-10-06

Upprättad av: Eric Månsson

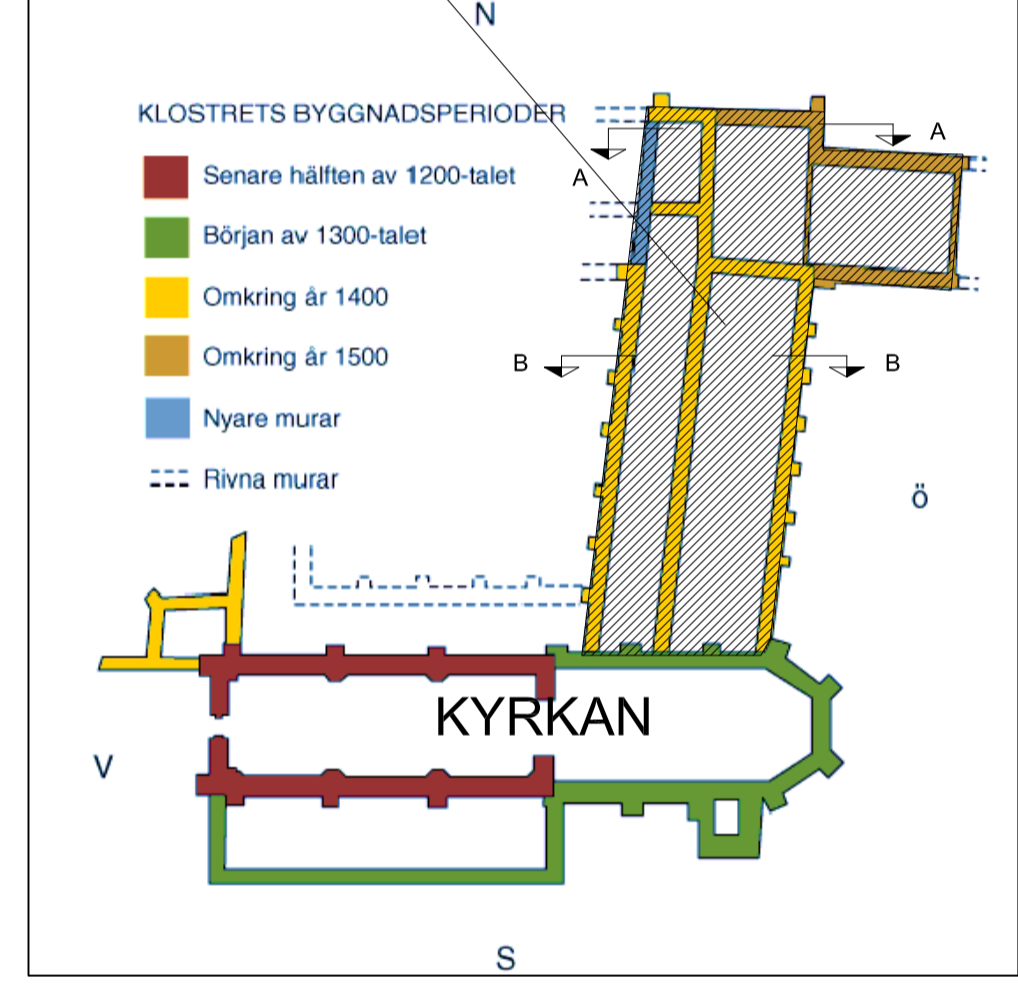
Granskad av:





PLAN 1 TR

KLOSTERBYGGNAD



FK 081118

BRAND OCH RISKTEKNIK
 Eric Månsson
 Tel. 070-563 11 22
 eric@brandochrisk.se

BRANDSKISS - Komplettering av dörrar
 Projekt: Klostret i Ystad
 Datum: 2022-10-06
 Upprättad av: Eric Månsson
 Granskad av:

