

# Östra Karup kyrka

Östra Karup socken, Båstad kommun, Skåne län  
Antikvarisk medverkan/2023 – 2024  
Carita Melchert



Titel: Östra Karup kyrka

Författare: Carita Melchert

Kulturmiljörapport: 2024:10

Omslagsbild: Kyrkans västra entré 2024

Upphovsrätt: Där inget annat är angivet, enligt Creative Commons licens CC BY

# Innehållsförteckning

<b>Administrativa uppgifter .....</b>	<b>2</b>
<b>Sammanfattning av utförda arbeten .....</b>	<b>2</b>
Material.....	2
<b>Åtgärdsbehov och antikvarisk målsättning .....</b>	<b>2</b>
<b>Byggnadshistorik (med relevans för åtgärderna).....</b>	<b>3</b>
<b>Utförda åtgärder .....</b>	<b>3</b>
<b>lakttagelser som gjorts under arbetet.....</b>	<b>4</b>
<b>Avvikelser från tillståndsgivna/beslutade handlingar .....</b>	<b>4</b>
<b>Övriga handlingar med relevans för ärendet .....</b>	<b>4</b>
<b>Kulturhistorisk bedömning av arbetet.....</b>	<b>5</b>
<b>Bilder .....</b>	<b>5</b>
Huvudentrén i väster .....	5
Norra entrén .....	9
<b>Bilaga.....</b>	<b>12</b>





# Administrativa uppgifter

**Länsstyrelsen dnr:** Dnr 433-36626-2022

**Beslutsdatum:** 2022-11-29

**Länsstyrelsen dnr Kap 2 KML:** 34937-2020, 2023-03-23

**Fastighet:** Östra Karup 5:14

**Kommun:** Båstad

**Åtgärdsförslag:** Tengbom, Erik Gardell och Mattias Andreasson. 2022-09-28. Förslag till ny entrétrappa med ramp, västra och norra entrén Östra Karups kyrka.

**Beställare/byggherre:** Båstad – Östra Karup församling

**Entreprenör:** Kenny Nilsson, Mickes trädgårdsservice, Båstad.

Smidesarbeten: Gräsryds rep och svets, Östra Karup

**Antikvarisk medverkan, rapportens författare:** Kulturen, Carita Melchert

**Byggnadstid:** oktober 2023 – april 2024

## Sammanfattning av utförda arbeten

I väster har anlagts ny trappa med vilplan, ramp av krysshamrad granit samt handledare av smide. Vid norra entrén har anlagts utökat vilplan med ramp och trappsteg i krysshamrad granit.

### Material

Bjälövsgranit, levererat av Naturstenskompaniet.

## Åtgärdsbehov och antikvarisk målsättning

Östra Karups kyrka hade behov av ökad tillgänglighet vid sina båda entréer. Man ville skapa en värdig huvudentré tillgänglig för alla vid torningången i väster. Tidigare lades en aluminiumramp ut vid ingången i norra korsarmen. Samtidigt ville man förbättra tillgängligheten vid entrén i norra korsarmen då denna ingång används av bland andra begravningsentreprenörer vid intag av kistor i kyrkan.

Handlingar med utarbetade förslag till respektive entré togs fram, och målsättningen var att anpassa ändringarna efter kyrkans kulturhistoriska värde och karaktär.

# Byggnadshistorik (med relevans för åtgärderna)

Östra Karups kyrka uppfördes vid 1000-talets slut eller i början av 1100-talet. Den ursprungliga kyrkan bestod av ett stort brett långhus, ett lägre och smalare kor samt en halvrund absid i öster. Den befintliga kyrkan utgörs av en korskyrka med latinsk korsform. Den består av långhus, korsarmar mot norr och söder, rakavslutat kor mot öster och torn mot väster. Västornet, som är sekundärt men sannolikt från romansk tid, är lika brett som långhuset. Tornet är till stora delar ombyggt efter ett ras 1916. Korsarmar och kor härstammar från 1869 då kyrkans ursprungliga kor och absid revs. Ursprungliga nord- och sydportaler är markerade i putsen. Omfattningsstenar till ursprungliga fönster finns i långhuset i söder och i norr samt i tornets västfasad. Huvudingången som är i tornets västfasad togs upp 1826. Norra entrén finns i norra korsarmen. Samtliga kyrkans befintliga dörrar tillkom i samband med Eiler Græbes renovering 1970 – 1972.

## Utförda åtgärder

### Huvudentré i väster

Före åtgärderna fanns en granittrappa med tre steg och vilplan av krysshamrad granit. Trappan var försedd med handledare av smidesjärn fästa i trappan och i vilplanet. De två nedre trappstegen har tagits bort och ersatts med en ny trappa och vilplan som vetter mot väster och norr samt en ramp med kantsten söderut längs med tornfasaden. Trappan och rampen har grundlagts till frostfritt djup. Grävningssarbetena omfattades av arkeologisk undersökning i form av schaktövervakning, resultatet redovisas i separat rapport av Sydsvensk Arkeologi AB.

Vilplan, trappsteg och ramp har utförts av krysshamrad granit i block, så lika befintlig sten i dörrsmygen som möjligt. Stenarna var beställd som 13 cm tjocka men levererades som 13,5 och 12,5. Stenarna slipades ner till 12,5 för att passa ihop i konstruktionen. Stenblocken är inte fogade, förutom mot det befintliga vilplanet i dörrnischen där det är en bruksfog. Kontrastmarkering ska vitmålas i urfrästa spår (ej ännu utfört vid slutbesiktning då man avvaktade lämplig väderlek). Mellan rampen och fasaden samt mellan trappan och fasaden har gjutits upp till stenarnas underkant. Ovanpå gjutningen har fyllts upp med singel. De befintliga handledarna i dörrsmygen har tagits bort. De var fästa ner i befintligt granitblock, infästningen är kapad men finns kvar i stenen i vilplanet i dörrnischen. Det bedömdes som för stort ingrepp att försöka ta bort järnen och bedömdes att de inte bör rostspränga graniten inom rimlig framtid eftersom de är under tak i dörrnischen. Nya handledare av smide har monterats fästa i trappans och i rampens stenhällar. Handledaren har utförts i smidesjärn i samma design som den förra handledaren.

### Norra entrén, i norra korsarmen

Vid norra entrén har anlagts utökat vilplan med ramp och trappsteg i krysshamrad granit. Före åtgärderna fanns ett trappsteg i form av en stenhäll i granit, med en lös aluminiumramp. Invid dörren

fanns en fristående stolpe med dörrautomatik. Metallrampen och stolpen har tagits bort. Dörrautomatiken har flyttats till det befintliga räcket som finns kring källarnedgången. Den nya rampen har grundlagts till frostfritt djup. Grävningsarbetena omfattades av arkeologisk undersökning i form av schaktövervakning, resultat redovisas i separat rapport av Sydsvensk Arkeologi AB.

Marken framför ingången höjs upp till nivå lika befintligt trappsteg och stensatts. Ett nytt trappsteg av kryssharnad granit har lagts mot norr. Vilplanet framför dörren sträcker sig fram mot källartrappan och till korets fasad. Längs den befintliga källartrappan har byggts en stensatt ramp med kantsten av kryssharnad granit. Rampens och vilplanets yta är smågatsten med sågad och flammad yta, lagd i cementbruk A. Stenarna har fall ut från fasaden så att vatten inte ska rinna in mot fasaden. Kontrastmarkering ska vitmålas i urfrästa spår (ej ännu utfört vid slutbesiktning då man avvaktade lämplig väderlek).

## Iakttagelser som gjorts under arbetet

Vid tornets sydvästra hörn kragar grundstenarna ut från fasaden förhållandevis ytligt.

## Avvikelser från tillståndsgivna/beslutade handlingar

Enligt handlingar skulle handledare i vid huvudentrén i väster fästas i fasaden. Handledare har inte fästas i kyrkans fasad utan i den nya trappans och rampens stenhällar. Handledaren har getts samma utformning som den tidigare handledaren och det är även samma utformning som finns inne i kyrkan. Utformningen accepterades av antikvarisk medverkande eftersom det är lika befintligt. Det bedömdes som mer varsamt att fästa handledare i trappa och ramp än i kyrkans murar.

Rampens och trappans stenhällar har inte monterats dikt an kyrkans fasad. Grundstenarna skjuter partiellt utåt något varför man i tidigt skede under entreprenaden valde att lämna ett glapp mellan nya stenhällar och kyrkans fasad. Här har istället gjutits upp till stenhällarnas underkant. Ovanpå har fyllts på med singel lika befintligt på gångarna. Det bedömdes som en mer flexibel lösning att gjuta mot den oregelbundna fasaden istället för att passa in stenhällar mot fasaden. Konstruktionen medför även att eventuella putssläpp längst ner på fasaden inte är synliga, men ska hållas under uppsikt och kan lätt åtgärdas genom att tillfälligt ta bort singel. Avvikelserna diskuterades med antikvarisk medverkande som godkände åtgärderna.

## Övriga handlingar med relevans för ärendet

Separat arkeologisk rapport av Sydsvensk arkeologi AB.

## Kulturhistorisk bedömning av arbetet

Åtgärdsförslagets intentioner har följts. Arbetet har utförts med god kulturhistorisk kännedom och hänsyn har tagits till kyrkans kulturhistoriska värde och karaktär. Ändringarna medför att tillgängligheten till kyrkan har förbättrats, både för besökare och för personal. Åtgärderna medför en visuell förändring men bedöms inte påtagligt påverka kyrkomiljön negativt och det totala arbetet bedöms noggrant och väl utfört.

## Bilder

### Huvudentrén i väster



*Före åtgärder. Kyrkan sedd från söder.*



*Före åtgärder, huvudentrén finns i tornets västra fasad (till vänster i bild).*



*Före åtgärder.*





*Under arbete. Notera grundstenen vid kyrkans sydvästra hörn.*



*Efter åtgärder. Den nya rampen finns vid tornets västra fasad.*





*Efter åtgärder.*



*Efter åtgärder.*





*Efter åtgärder.*

Norra entrén



*Före åtgärder. Norra entrén är i norra korsarmen. Räcktet på bilden är kring källartrappan.*





*Före åtgärder. Lös ramp framför dörren.*



*Efter åtgärder.*





*Efter åtgärder.*



*Efter åtgärder.*

# Bilaga

Östra Karups kyrka – tillgänglighetsanpassning med ramper. Ritningar och beskrivning av Tengbom, 2022.

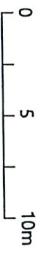
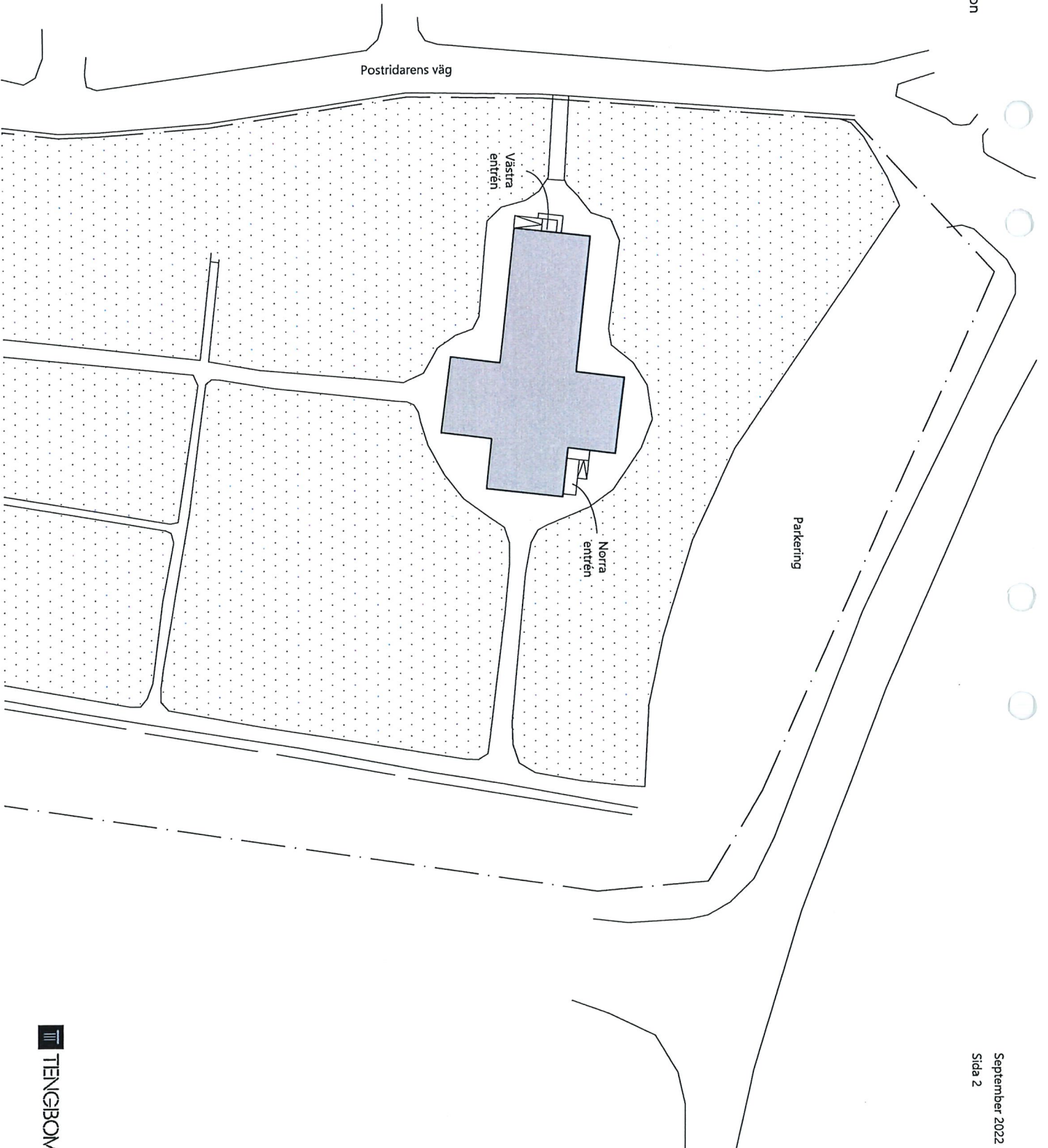
# **Förslag till ny entrétrappa med ramp**

Västra och norra entrén

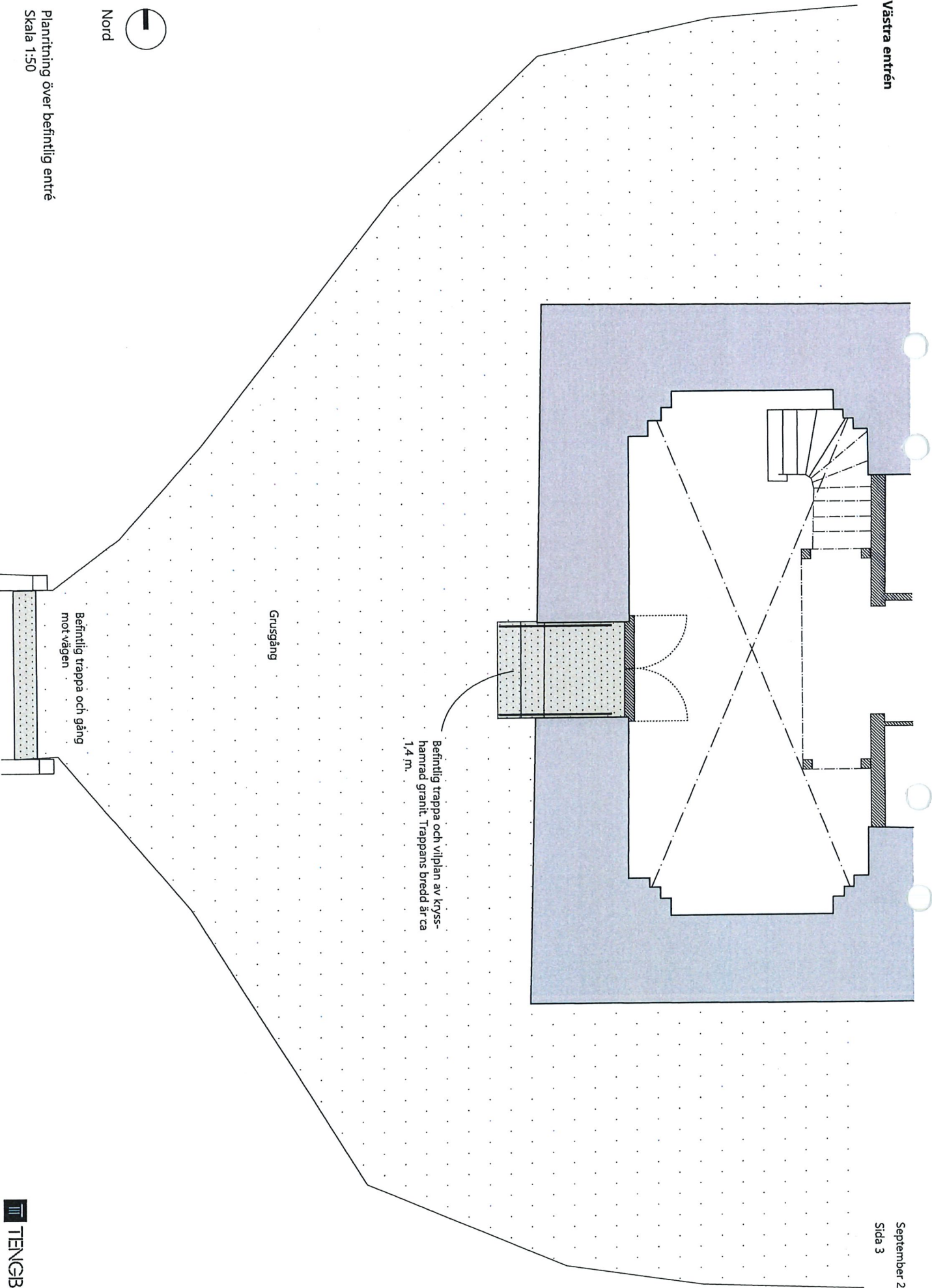
**Östra Karups kyrka**

**2022-09-28**

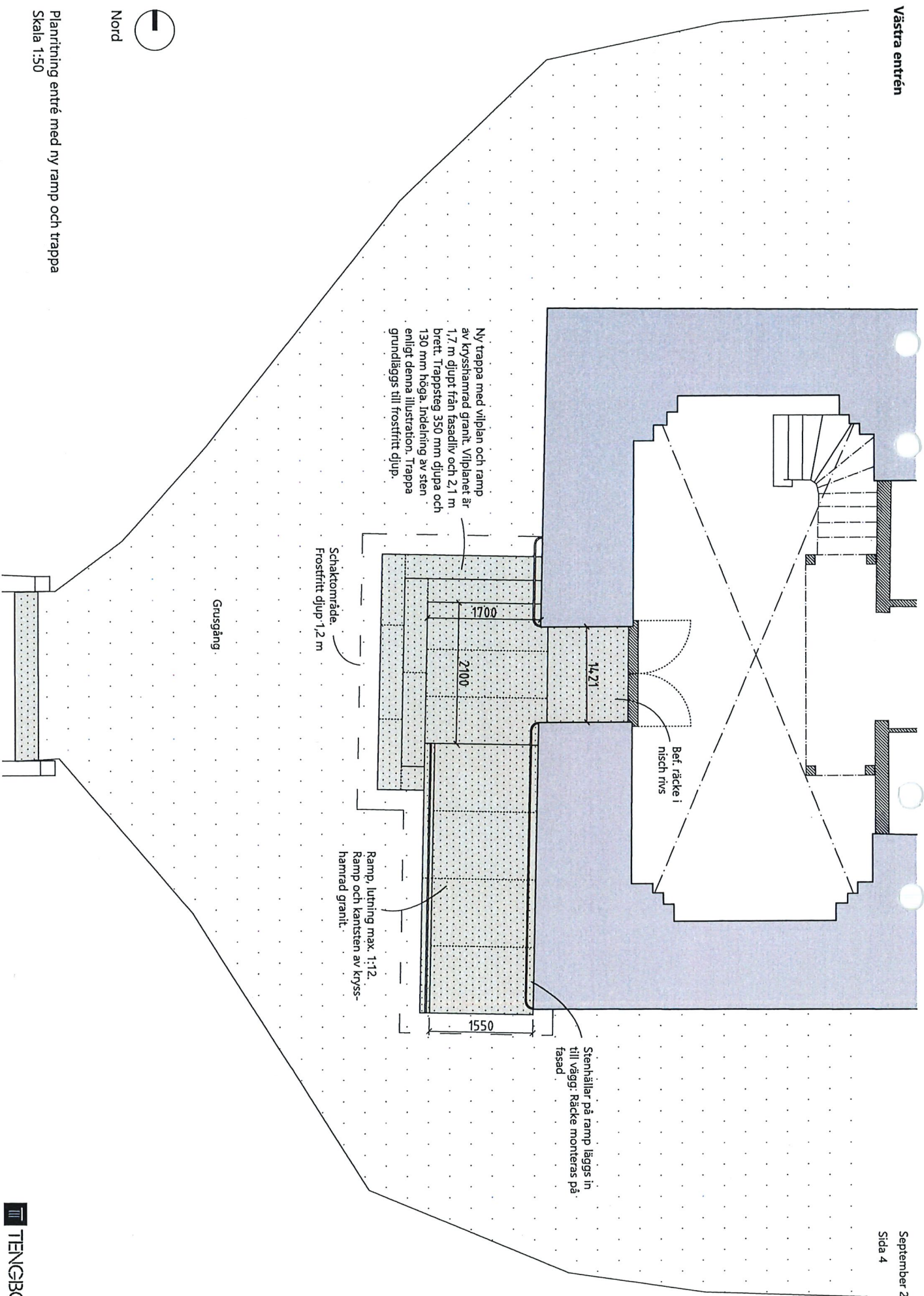
Förslagshandlingen är utförd av Erik Gardell  
och Mattias Andreasson





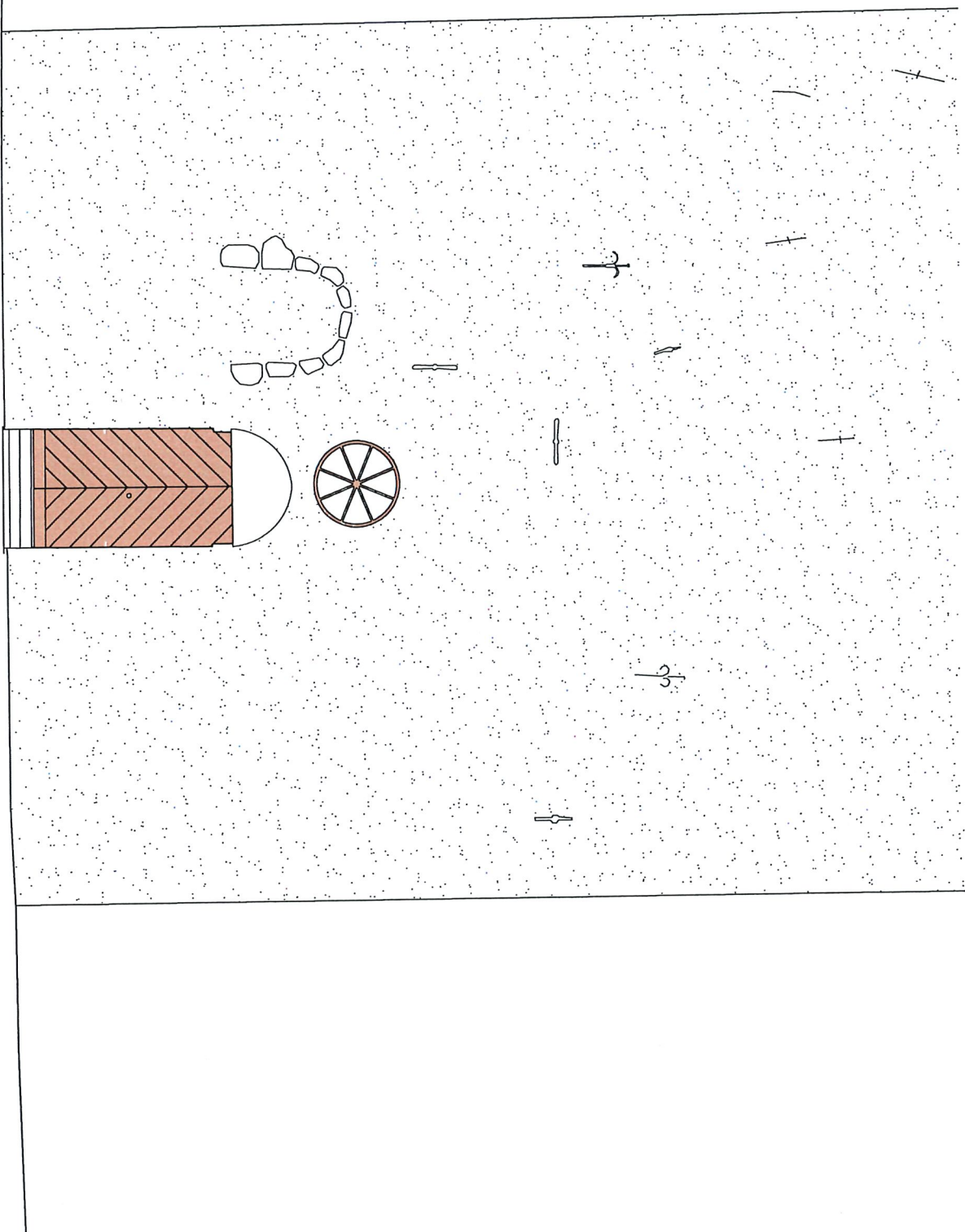


Planritning över befintlig entré  
Skala 1:50



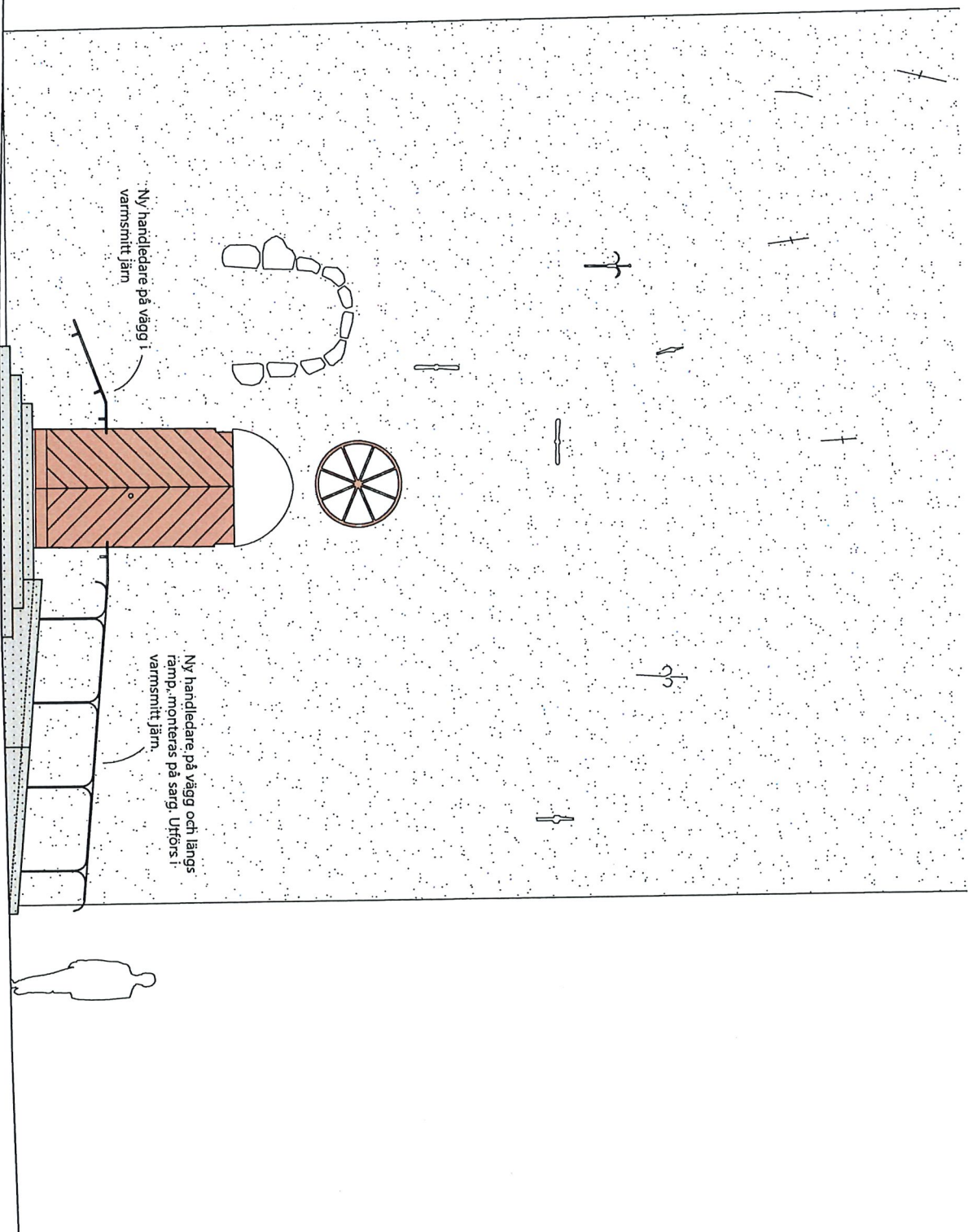
Nord

Planritning entré med ny ramp och trappa  
Skala 1:50

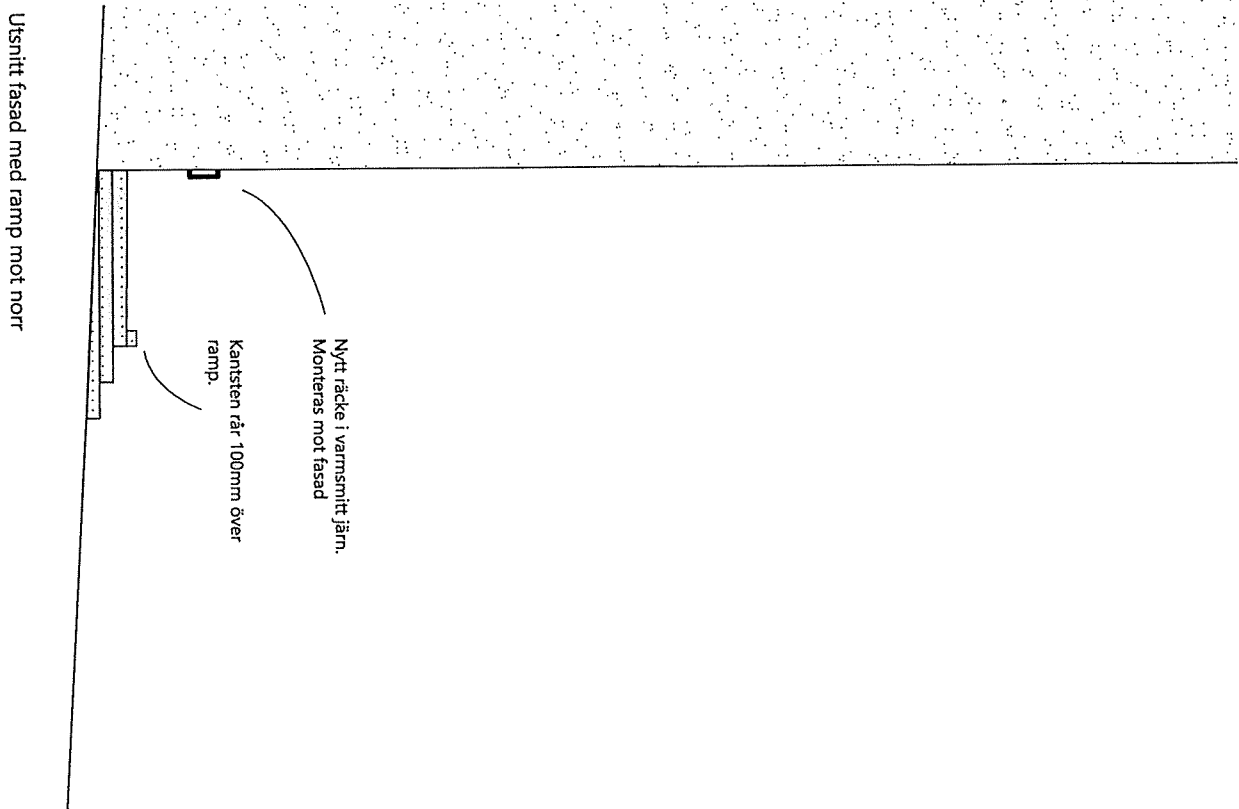
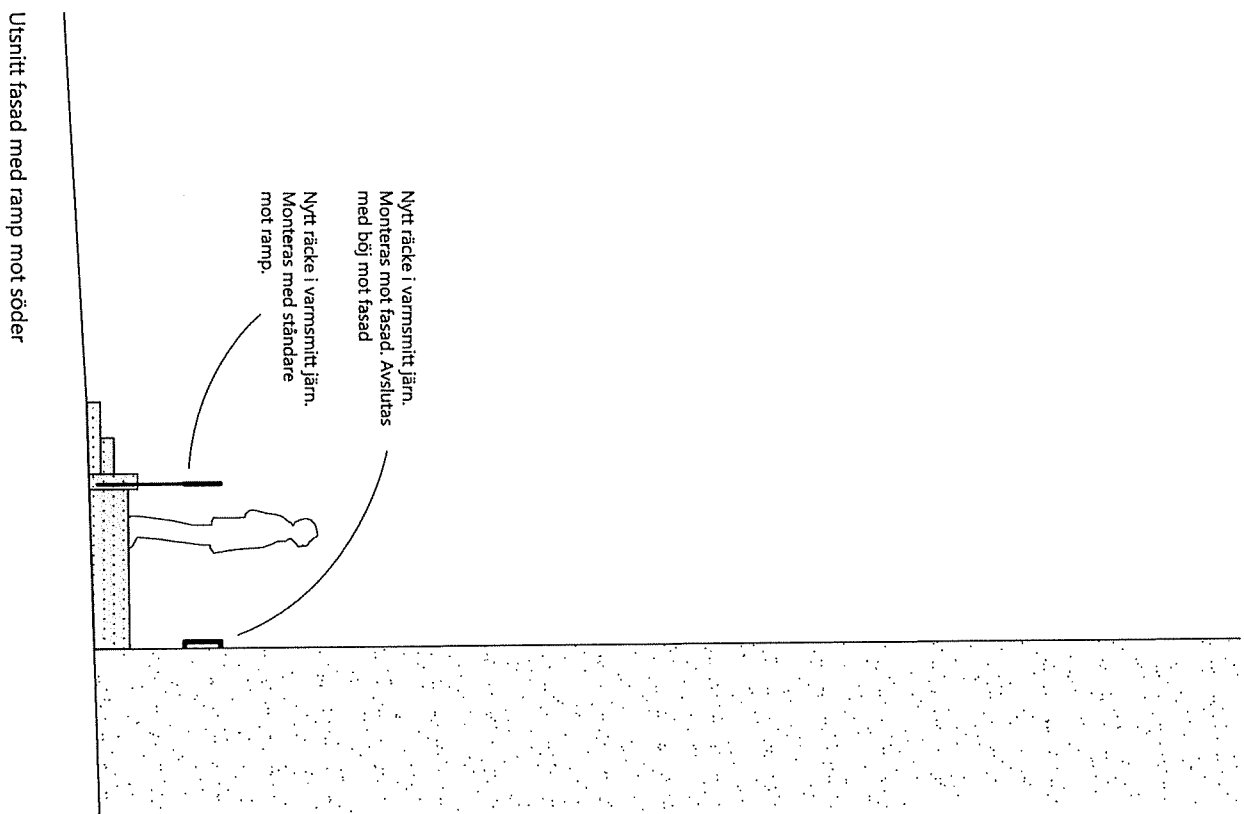


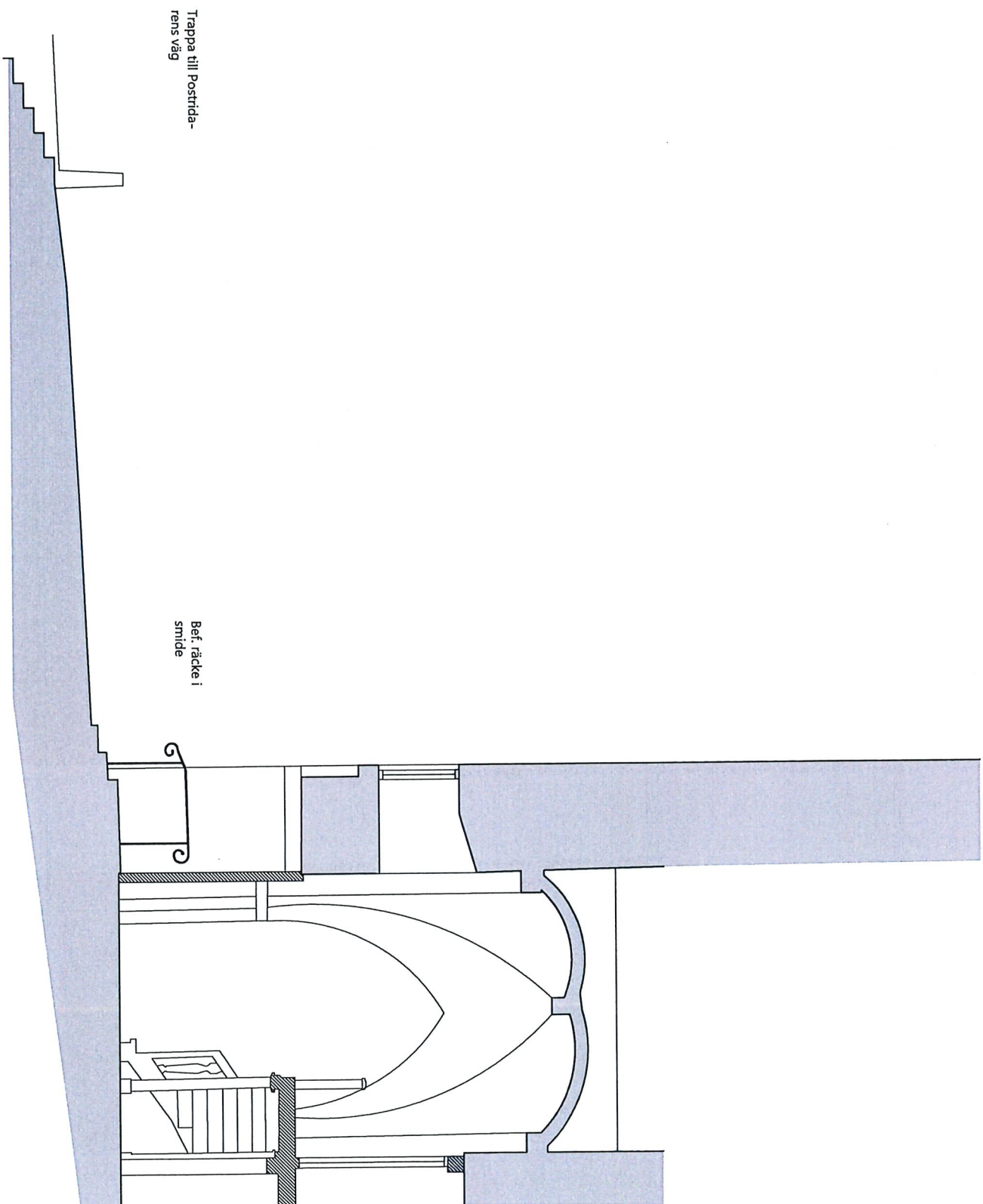
Fasadritning mot väster, befintlig  
Skala 1:50





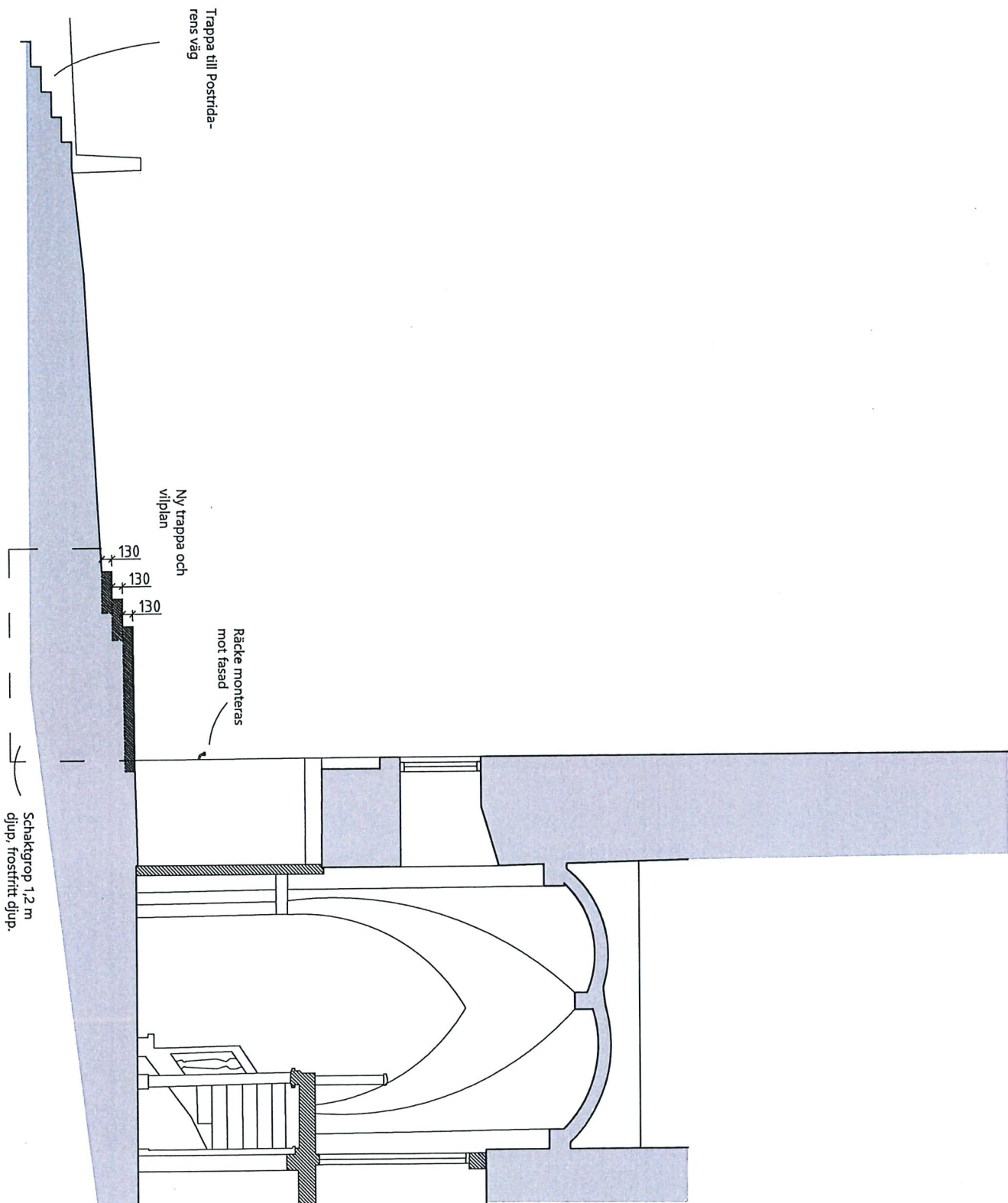
Fasadritning mot väster, med ny ramp och trappa  
Skala 1:50





Trappa till Postidrens väg

Bef. räcke i smide



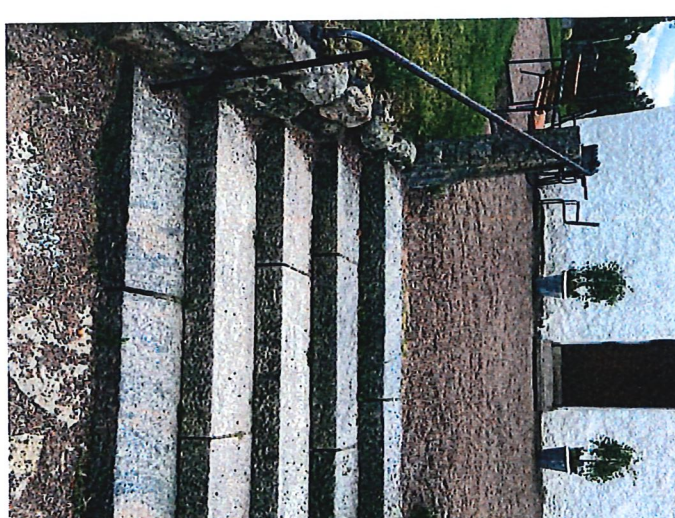




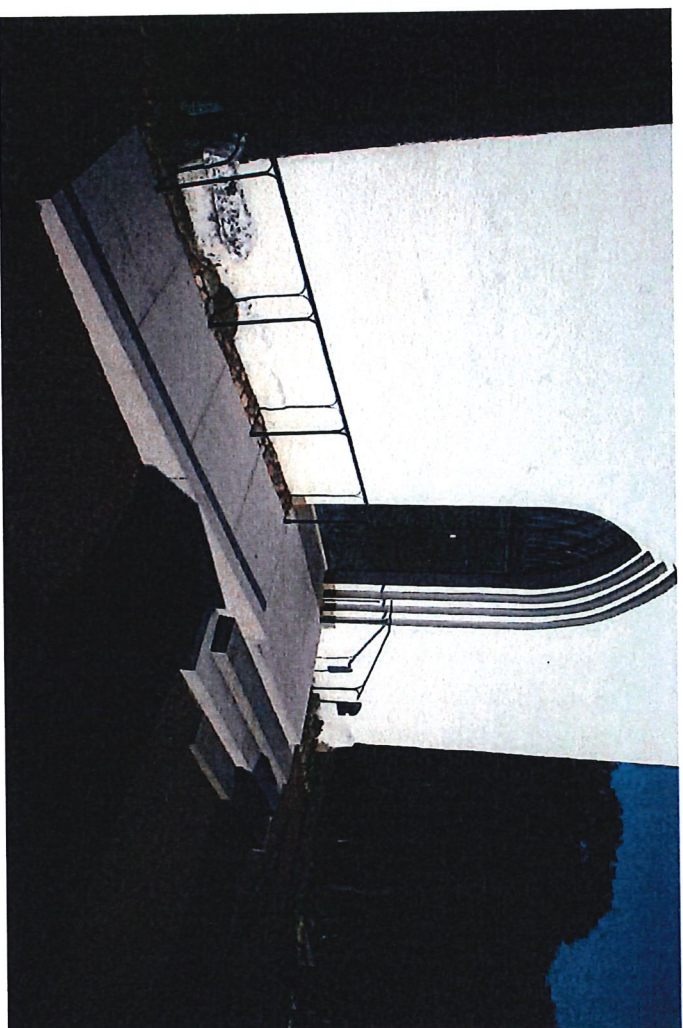
Vy från Postridarens väg



Befintlig trappa och entré



Yta mellan entrétrappa och gårdstrappa



Referensbild, ramp av krysshamtrad granit, Raus kyrka.



Referensbild, trappdetalj, Raus kyrka



Befintlig källartappa, sarg  
av omålad betong och  
räcke av svartmålat stål.  
Kringliggande mark har  
nyligen varit uppgjänd i  
samband med ombyggnad  
av källartappa.

Befintlig stolpe med  
dörrautomatik

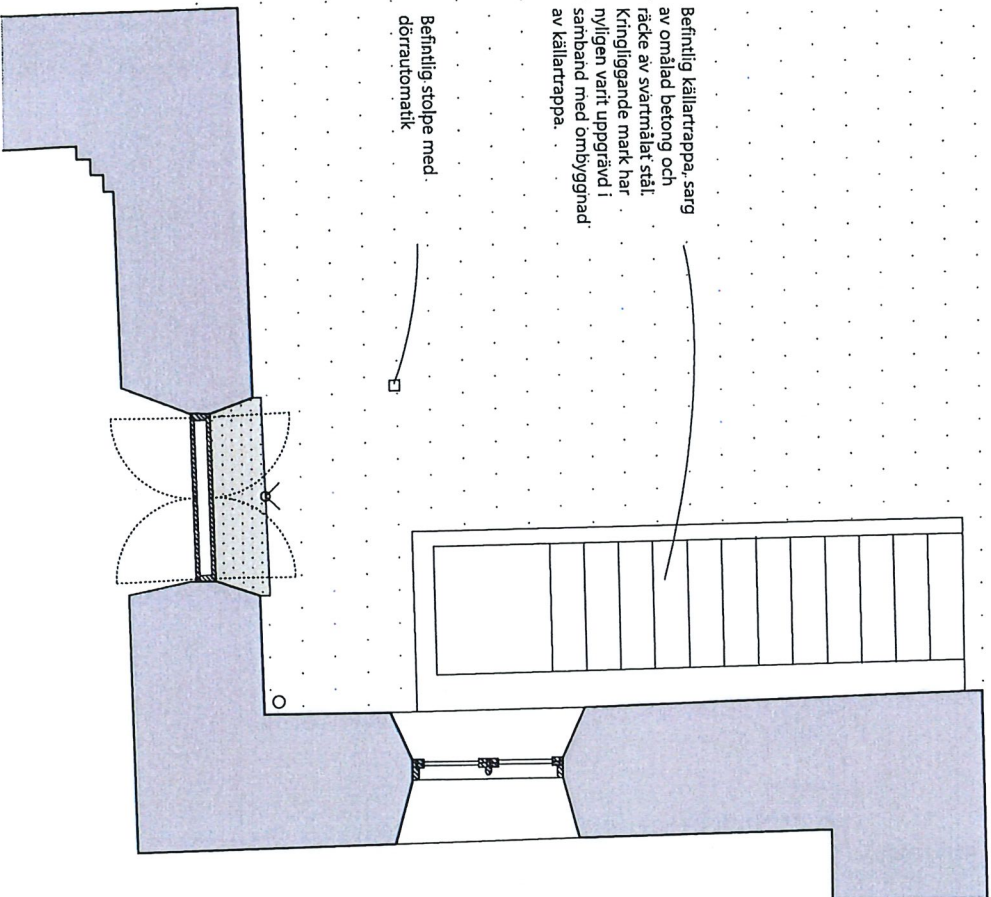
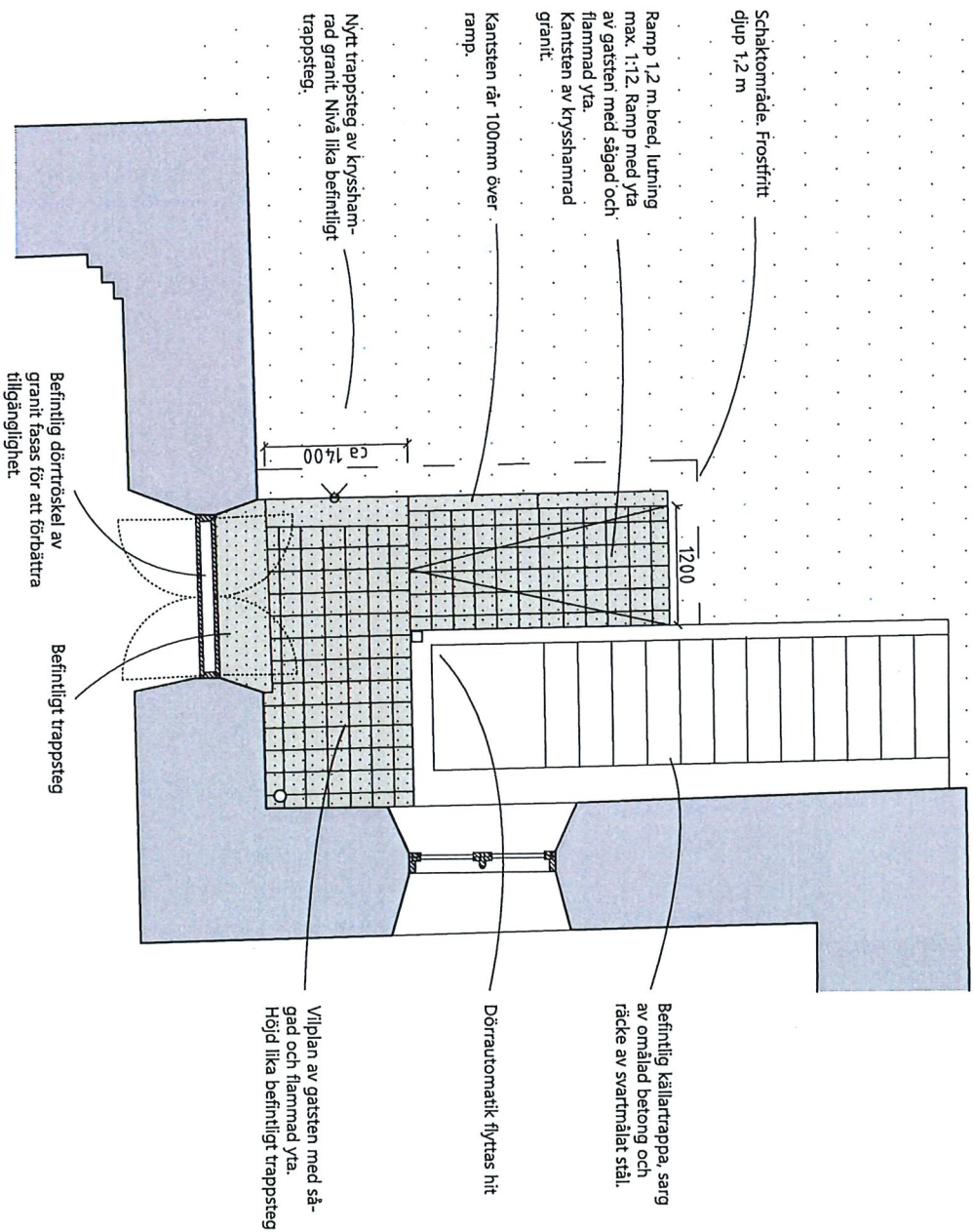


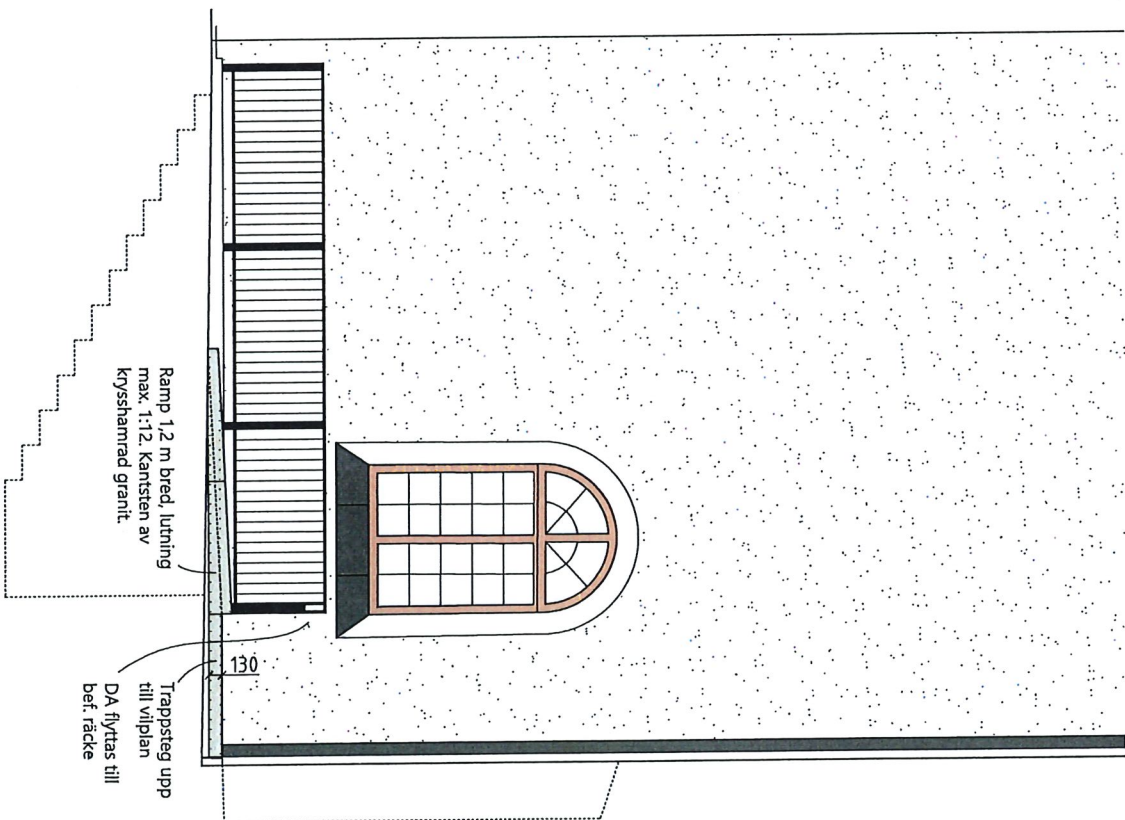
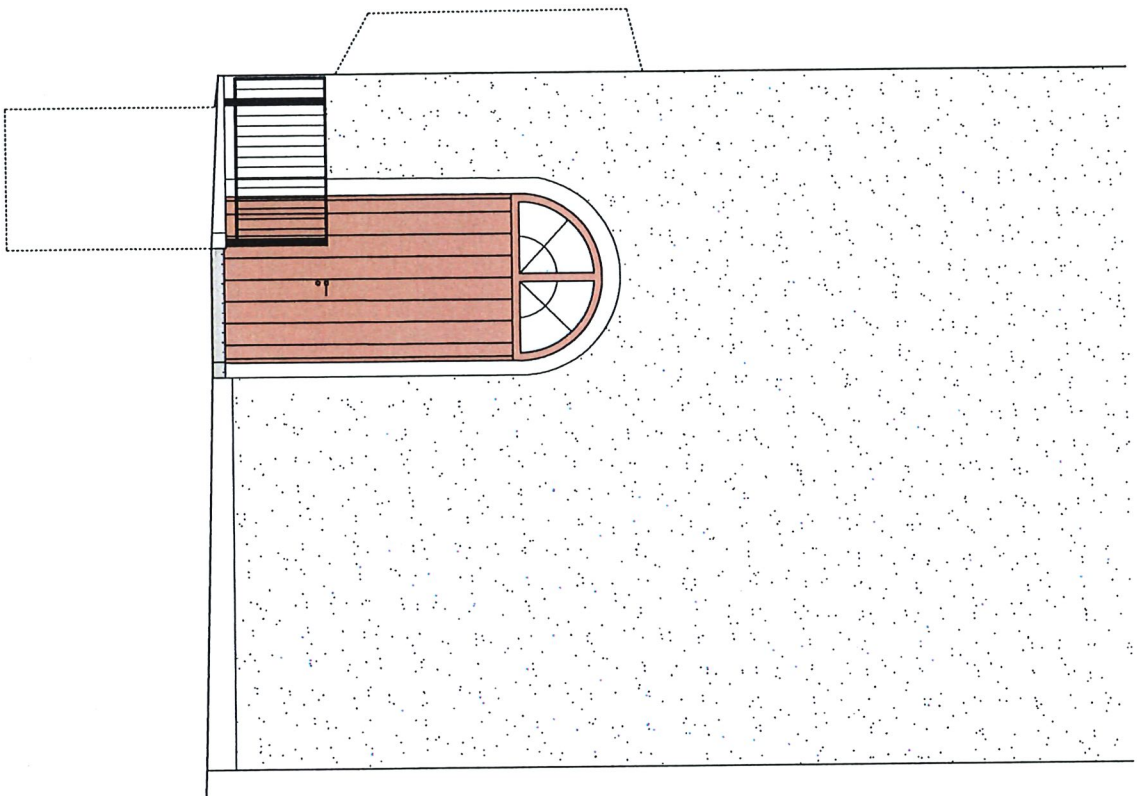
Foto av befintlig entré mot nordost.

Planritning befintligt entré  
Skala 1:50



Planritning med ny ramp och trappsteg  
Skala 1:50





Fasaddröning mot öst och nord. Ny ramp och trappsteg.  
Skala 1:50