

Häglinge kyrka

Häglinge socken, Hässleholms kommun, Skåne län
Antikvarisk medverkan/2023 – 2024
Carita Melchert



Titel: Häglinge kyrka
Författare: Carita Melchert
Kulturmiljörapport: 2024:2

Omslagsbild: Häglinge kyrka, kyrkorummet sett från läktaren januari 2024. På bilden några av församlingens representanter.

Upphovsrätt: Där inget annat är angivet, enligt Creative Commons licens CC BY

Innehållsförteckning

Administrativa uppgifter	2
Sammanfattning av utförda arbeten	2
Material.....	3
Åtgärdsbehov och antikvarisk målsättning	3
Byggnadshistorik (med relevans för åtgärderna).....	3
Utförda åtgärder	4
lakttagelser som gjorts under arbetet.....	7
Avvikelser från tillståndsgivna/beslutade handlingar.....	7
Övriga handlingar med relevans för ärendet	8
Kulturhistorisk bedömning av arbetet.....	8
Bilder	9
Före åtgärder.....	9
Under arbete.....	13
Efter åtgärder.....	20
Bilaga.....	28

Administrativa uppgifter

Länsstyrelsen dnr: Dnr 433-33660-2021

Länsstyrelsen, beslut om tillstånd till ingrepp i fornlämning: Dnr 35350-2023

Beslutsdatum: 2021-11-30

Kommun: Hässleholm

Åtgärdsförslag:

Arbetsbeskrivning – invändig renovering, Häglinge kyrka. Stiftsingenjör Andreas Månsson. 2021-06-30.

Häglinge kyrka, planritning. Stiftsingenjör Andreas Månsson. 2021-06-30.

Häglinge kyrka, detaljritning golv. Stiftsingenjör Andreas Månsson. 2021-06-30.

Häglinge kyrka, detaljritning ramp. Stiftsingenjör Andreas Månsson. 2021-06-30.

Beställare/byggherre: Sösdala församling, Joakim Blomqvist kyrkoherde

Entreprenör: PMB Vinslöv AB, Patrik Sedin

Antikvarisk medverkan, rapportens författare: Kulturen, Carita Melchert

Byggnadstid: augusti 2023 – februari 2024

Slutbesiktning: 2024-01-22

Sammanfattning av utförda arbeten

Nytt tegelgolv på en ny gjuten betongplatta har lagts i båda bänkkvarteren, i koret innanför altarringen och i sakristian. Mot norr har byggts en ramp med smidesräcke upp till estraden och koret. Håltagning under golv-/marknivå har gjorts i södra muren i långhuset för dränage till utvändig stenkista för evakuering av fukt från avfuktare.

Bänkar fram till den andra pelarraden från väster räknat har tagits bort. Tio bänkar på var sida om mittgången har behållits och monteras med längre avstånd från varandra av komfortskäl. Befintliga bänkskärmar har monterats framför pelarna vid de främre bänkraderna. Bänkarna och pelarna har målats med linoljefärg i färgnyans lika befintligt. Ledigt golvutrymme möbleras med trästolar. Ljuskrönorna har varsamt dammats av.

Kabelrör för el och larm har dragits under det nya golvet från vapenhuset fram till sakristian. Elradiatorer i långhuset har demonterats. El-dosor har monterats dolt i golv. Nödbelysningskyltar har servats och testats.

Ytterdörren till sakristian har bytts och nytt nödutrymningsbeslag har monterats. Innerdörren har målats med linoljefärg och försetts med hasp för att kunna fixerats i öppet läge.

Material

Linoljefärger, Enetorpets färg och byggnadsvård. Specialkulörer:

Grågrön - Bänkar

Ljusgrå - Pelare

Gråblå - Detaljer på bänkgavlar

Rosa - Detaljer på bänkgavlar

Fogbruk: fin Weber hydrauliskt kalkbruk 1mm

Fogbruk: grov Weber hydrauliskt kalkbruk 3mm

Handslaget rött spanskt golvtegel 20mm från Qvesarum

Kompletteringstegel estrad och korttrappa: Wienerberger RT 250*12*60 R-Punainen Karhea Sanded

Virke till lagningar, tätvuxen fur

Åtgärdsbehov och antikvarisk målsättning

Kyrkobyggnaden har de senaste 12 åren hållits stängd sedan samtliga golvbjälklag i trä rivits ut på grund av svampangrepp. Väggarna hade även rengjorts från samtliga färgskikt. Sanering var genomförd och syftet med åtgärderna 2023 var att ställa i ordning kyrkan för bruk igen. Samtidigt tas bänkar bort längst fram för att möjliggöra en flexibel möblering och användning av kyrkorummet. Församlingens plan är att kyrkan hålls kallställd och används i första hand under varmare årstider. Avseende väggarna som sanerades 2013 från samtliga färgskikt är avsikten att behålla dem omålade. Förberedelse för el och larm görs dolt för att dess i framtiden kunna uppdateras eller tas i bruk.

Byggnadshistorik (med relevans för åtgärderna)

Kyrkan uppfördes 1877, efter ritningar av Johan Fredrik Åbom, på platsen för en tidigare medeltida kyrka. En del av de äldre inventarierna flyttades till den nya kyrkan. Kyrkan är orienterad med koret mot väster och tornet mot öster. Häglinge kyrka är i huvudsak en symmetrisk nyklassicistisk byggnad med torn, treskeppigt långhus samt ett smalare kor med absid. Västra delen av långhuset (närmast koret) är upphöjt och kallas här "estrاد". Sakristian finns i absiden. Stommen är av natursten och sockeln är murad av granit men även sandsten förekommer. Fasaderna är spritputsade. Yttre fönster är av gjutjärn. Absidens dörr är sentida, klädd med brunmålade stående panel och har sentida handtag och lås. Överljuset har dekorativt utformade spröjsar.

Interiören präglas främst av nyklassicism. Bänkinredningen är från 1877, öppna bänkar med profilerade gavlar som pryds av ett fyrpass. Färgsättning i grått och rosa är från 1950-talet. Bänkarna stod före saneringen mycket nära varandra inom bänkkvarteren. Några bänkrader har enligt underhållsplan tidigare tagits bort närmast vapenhuset.

Äldre bilder visar att kyrkans väggar en gång pryts av kvadermålningar och att snickerier från början var målade i en mörk färg. 1957 målades kyrkans interiör om i en bruten vit färg. Golvet i mittgången och i sidogångarna är mönsterlagt med rött och gult hårdbränt tegel samt engoberat svart tegel, av allt att döma original men omlagt 1924. Estraden framför koret är upphöjt med två steg i förhållande till långhuset och nås via en tegeltrappa. Golvet på estraden är belagt med gult och rött tegel i fiskbensmönster. Innerdörren i absiden/sakristian är en enkeldörr med fyra stående och en liggande spegel, målad i ljusgrå kulör med underliggande grågrön färg lika som bänkarna. Före saneringen som utfördes 2013/2014 fanns trägol i bänkkvarteren, i koret innanför altarringen och i sakristian.

Utförda åtgärder

Vid den sanering som utfördes 2013/2014 revs trägolven under bänkkvarteren ut och bänkarna lyftes bort men behölls provisoriskt i kyrkan. Mittgången, sidogångarna och golvet på estraden som samtliga är belagda med golvtegel lämnades kvar. Arbetet 2023/2024 inleddes med att orgeln och ljuskronorna täcktes för att skyddas mot damm. De bänkar som ska sparas valdes ut, bänkar som var i bäst skick valdes för att återmonteras. Tio bänkar på var sida om mittgången sparades för att återmonteras. Kassaskåpet som stod i koret har flyttats till sakristian. Ljuskronorna har försiktigt dammats av.

Golv och trappa till estraden/koret

Markytorna, befintlig sand, i de båda bänkraderna, i koret och i sakristian jämnades försiktigt. Detta utfördes utan att rubba synliga natursten eller hällar vilka eventuellt kan vara gravhällar eller grundstenar till den medeltida kyrkan. Markytan täcktes med fiberduk. Fiberduken veks upp i kanterna för att inte fästa i intilliggande murverk eller befintligt golvtegel. Uppfyllnad gjordes med tvättad makadam. Ovanpå makadamlagret placerades en 0,2 mm åldersbeständig plastfolie för att undvika ny markfukt i konstruktionen. Ytorna avjämnades med cirka 50 mm armerad betong varefter nytt golvtegel lades i sättbruk.

Grus/kalkbruk togs bort någon centimeter under de befintliga tegelgolvens kanter (sidogångar och mittgång) för att ge ett bra stöd i kanten mellan gammalt och nytt golv. Golvteglet i bänkkvarteren lades i samma nivå som intilliggande befintlig mitt- och sidogångar. Det befintliga golvteglet var inte helt jämnt eller i våg. Detta försvårade både betonggjutningen och läggningen av det nya golvteglet. Det nya golvteglet är handslaget vilket gör att varje tegel varierar något i tjocklek och jämnhet. Det nya golvet lades så slätt och jämnt som möjligt. Det nya golvteglet fogades med hydrauliskt kalkbruk som färgats in för att efterlikna fogen i det gamla tegelgolvet. Det gamla golvet har dock varierad fog både i bredd, material och färgnyans. En sandfärgad nyans valdes då den bedöms harmoniera med teglets färgnyanser. Det nya golvteglet har monterats i raka våder i kyrkans längdriktning med förskjutna stötfogar, som kontrast till övriga tegelytors mönsterläggning i syfte att framhäva de tidigare bänkkvarterens placering i kyrkorummet. Golvtegel som blev över från estradens framkant har använts som komplettering till golvet i mitt- och sidogångarna. Mittgångens fog mot det norra bänkkvarteret var partiellt lagad med cementhaltigt grått bruk och just denna fog var bredare än övrig fog. Istället för att

hugga upp cementfoggen, vilket kunde riskera att skada golvteglet, valdes partiellt att måla in foggen som imitation av det mönstermurade golvteglet. Detta utfördes på en mindre yta i nordväst. Trasiga fogar i det befintliga tegelgolvet har lagats med hydrauliskt kalkbruk.

Estradens befintliga uppmurade trappsteg, som vetter ut mot kyrkorummet, breddades så att trappan nu löper längs med hela estradens framkant, förutom längst mot norr där en ramp har byggts. Trappan har utförts likt befintligt med rödbränt massivt tegel. Rampen har byggts med lutning 1:12. Rampen har gjutits och klätts med nytt golvtegel likt golvteglet i sidogångarna. Rampens början och slut har kontrastmarkerats med samma mörka tegel som den befintliga trappan som leder upp till estraden. Sidan på rampen kläddes med tegel lika som trappsteget i estraden i syfte att rampen utseendemässigt ska passa ihop med trappan. Vid rampens södra sida har monterats ett smidesräcke. Smidesracket linoljebrändes men i och med att handledarens böjar har svetsats skadades linoljebränningen och järnet blev partiellt blankt. Av den orsaken valdes att måla raket med linoljefärg i matt antracitgrått, liknande den nyans järnet har efter linoljebränning. Även infästningen mot golvet målades in.

Bänkar

Bänkarna som behölls placerades ut på tegelgolvet i de båda bänkkvarterens bakre del, det vill säga närmast orgelläktaren. På bänkarna skrapades löst sittande färg, herefter slipades bänkarna och målades med linoljefärg i kulör likt befintligt. Före slutstrykningen gjordes provmålning med olika nyanser för att hitta kulör lika befintlig, slutgiltigt val av kulör gjordes i samråd med antikvarisk medverkande. Fyrpassdekoren på bänkarnas gavlar som vetter mot mittgången har konturer målade i ljusblått, denna bemålning finns inte på gaveln som vetter mot väggarna. Dekormålningen utfördes lika som befintlig färgsättning. Man kan även notera att speglarnas färgsättning på orgelläktare och bänkskärmar är olika på så vis att kanterna och fyllningarna varierar mellan ljusblått och ljusrött. Bänkskärmar målades lika som före åtgärderna. En sockellist har monterats på bänkskärmar i syfte att få en prydligare anslutning mot golvet, listen har målats i samma färgsättning som övrig inredning. Bänkarna fixerades i golvet med vinkeljärn och skruv som monterats på bänkgavlarnas insidor. Vissa justeringar behövde även göras med små tråkilar mellan bänkarna och golvet för att få bänkarna stabila. Vinkeljärnen har målats in i bänkfärg och är inte synliga från mitt- eller sidogångarna. Bänkarna var tidigare infästa i trägolvet för att inte välta.

I bänkarnas gavlar mot mittgången fanns före åtgärderna ett hål i varannan bänk för ljus- eller vashållare. Ett nytt hål har borrats upp i vissa bänkar så att det nu finns möjlighet att placera ljus-/vashållare i varje bänk. Enligt äldre fotografier har det funnits hål i varje bänk och att borra nya hål stämde av med antikvarisk medverkande.

Möbleringen återstår i det utrymme närmast estraden och koret där bänkarna tagits bort. Val av planerat möblemang har diskuterats med antikvarisk medverkande i syfte att möblemang ska vara anpassat till kyrkans karaktär.

Pelare

Samtliga pelare (i bänkkvarteren) stämpades tillfälligt upp i möjligaste mån för att kapas lite i botten och för att förses med sylpapp. Pelarna under orgelläktaren gick inte att rubba utan att orgelläktaren skulle ha påverkats negativt. Den nya golvgjutningen har gjutits in under pelarna så att dessa står på ett fast underlag. Upplagen har armerats med nätarmering likt övriga golvytor. Underliggande befintliga pelarfundament i tegel har behållits och gjutningen gjordes direkt ovanpå dessa, med fiberduk mellan tegel och betong. De tidigare fundamenten till pelarna försågs härtill med armering som borrats in för att få en sammanhängande armering med golvarmeringen. Pelarna har målats ungefär till halva sin höjd, färgen tonades ut för att det ska bli en mjuk övergång till den befintliga färgen som i pelarnas övre delar var i gott skick. I nedre kanten har pelarna klätts med en ny sockellist för att få ett prydligare avslut mot golvet. Sockellisten har målats lika som pelarna.

Dränage till avfuktare

Eftersom kyrkan hålls kallställd är avfuktning en förutsättning för att inomhusklimatet ska hållas på rimliga nivåer avseende relativ luftfuktighet. För att säkerställa driften har avfuktaren försetts med en dränageledning som leds ut under södra långhusfasaden till befintligt dräneringsrör och stenkista som finns i grusgången utanför. Dränageledningen lades invändigt under det nya tegelgolvet. Utvändigt är ingreppen under marknivå och det är inte synligt ovan mark. Vid slutbesiktning återstod att jämna ut gruset på gången utanför kyrkan, detta hade inte kunnat utföras tidigare på grund av kyla och snö.

Dörrar

Ytterdörren i sakristian var rötskadad och har ersatts med en ny i lika utseende. Dörren målades brun lika som tidigare på utsidan. Sista strykningen utvändigt återstår i och med att det var för kallt för årstiden att måla utomhus. Insidan var tidigare brun men målades med samma gröngrå kulör som innerdörren, i enlighet med handlingar. Planen var att även byta karm och tröskel men när arbetet inleddes konstaterades att ytterdörren och innerdörren är monterade i samma karm. Därför beslutades att behålla karmen i syfte att minimera ingreppen. Det nya yttre dörrbladet har försetts invändigt med nödbehör (trycke) för att klara utrymningskrav. Utvändigt monteras stumt dörrhandtag i mässing, dörren går således inte att öppna från utsidan. Från insidan kan man öppna dörren utan att bryta nödbehör. Överljuset med karm har behållits och målats med linoljefärg i kulör likt befintligt.

Innerdörren i sakristian har rengjorts och lös färg har avlägsnats, herefter målades dörren med linoljefärg. På dörrbladet fanns två gråa färgnyanser. Underst en grågrön och överst en kallare ljusgrå. Den grågröna stämmer överens med övrig inredning och är troligen originalfärg på dörren varför denna färgnyans valdes. Innerdörren är inåtgående och har försetts med dörrstopp, monterad mot det nya tegelgolvet. Dörren hålls på så vis i öppet läge för att klara utrymningskrav vid brand.

El och radiatorer

Tomrör för el och larm har satts under det nya golvteglet och är framdragna från el-central i vapenhuset till bakom altaret i sakristian. I framtiden kan man vid behov koppla in dessa och bygga på med ledningar

efter behov. För att kunna mata fram rören till sakristian togs en slits upp i det befintliga tegelgolvet vid el-centralen i vapenhuset och i koret fram till absiden. Befintliga golvtegel återlades varsamt. El-centralen i vapenhuset har uppdaterats och rensats från aggregat som inte längre behövs.

I bänkkvarteren finns el-dosor i golvluckor. I de båda bänkkvarterens bakersta lucka har även monterats trefasuttag för att möjliggöra inkoppling av värmefläktar vid behov. Nödbelysningsskyltar har setts över, servats och funktionstestas.

De befintliga oljefyllda radiatorerna i absiden, vid estraden och i långhuset närmast koret beslöts att behållas och har inte ändrats. Elradiatorerna på långhusväggarna har tagits bort. El-ledningarna till el-värmen längs långhusväggarna var sedan tidigare avklippta och har också monterats bort. Infästningarna har lagats. Planen var att istället för el-radiatorerna sätta vägguttag men vägguttagen valdes bort under arbetets gång.

Iakttagelser som gjorts under arbetet

Vid den sanering och utgrävning i golvet som gjorde 2013/2014 noterades vissa stenar och en håll i golvet efter att brädgolven tagits bort. Detta redovisas i rapport efter antikvarisk medverkan 2013/2014, Regionmuseet Skåne. Golvet har inte grävts ut 2023/2024 och de befintliga stenarna har inte rubbats utan finns kvar under den nya gjutna betongplattan. Ytterligare stenar som möjligen kan höra till den medeltida kyrkan, men som inte omnämns 2013/2014, noterades 2023. I nord-sydlig riktning i det norra bänkkvarteret finns stenar som möjligen indikerar ett västligt avslut av den medeltida kyrkan. Under orgelläktaren mot mittgångens södra kant finns en stenhäll. Det är dock inte känt om stenarna flyttats vid tidigare tillfälle eller i samband med att den nuvarande kyrkan byggdes. Angående hällen som noterades 2023 kontaktades Länsstyrelsen Skåne arkeologiavdelning men inga åtgärder krävdes då stenarna ligger kvar och kyrkan används. Under arbetets gång hittade församlingen en skiss av den medeltida kyrkan placerad i förhållande i den nutida 1800-talskyrkan. Det är inte känt vem som gjort skissen eller när. Se bilaga.

Vid slutbesiktningen konstaterades att det finns läckage i yttertaket, i anslutning mellan långhusets södra takfall och tornfasad. Fuktgenomslag var synligt i orgelläktarens tunnvalv samt på vinden. Bristerna har provisoriskt lagats från utsidan.

Avvikelser från tillståndsgivna/beslutade handlingar

De oljefyllda radiatorerna har behållits i sakristian, koret och estraden.

Räcket till rampen linoljebrändes men när handledarens böjar svetsades blev järnet blankt. Av den anledningen har räcket målats med grafitgrå linoljefärg i syfte att få ett enhetligt uttryck.

Golvnivån i sakristian är lägre än i koret varför det fanns behov av kontrastmarkering. Mot sakristian målades betonggjutningen, "sättsteget", vitt och kontrastmarkering limmas på tegelgolvet längs kanterna mot sakristian.

Under arbetets gång konstaterades att altarringens fundament partiellt var kraftigt rötskadat. Rötskadade delar har ersatts med nytt virke och under knäfallet har monterats stöd i syfte att stabilisera konstruktionen. Sockeln var före åtgärderna klädd med en tunn plywoodskiva, denna har ersatts med en ny plywoodskiva och målats i grågrön nyans lika som övriga inventarier.

Övriga handlingar med relevans för ärendet

Det finns en rapport efter antikvarisk medverkan 2013/2014, Regionmuseet Kristianstad (Regionmuseet Skåne), Häglinge kyrka – mögelsanering, etapp I. rapport nr 2014:44, Petter Jansson. I rapporten redovisas saneringen samt de fynd som gjordes i golvet. Efter saneringen finns en mindre yta med färgskikt bevarad på kyrkorummets norra vägg i långhuset. Färgskikten visar bland annat den tidigare kvadermålningen.

Innan arbetet inleddes 2023 konstaterades att orgeln har blivit dammig under de år som kyrkan stått oanvänd.

Kulturhistorisk bedömning av arbetet

Åtgärdsförslagets intentioner har följts. Arbetet har utförts med god kulturhistorisk kännedom och hantverksskicklighet med stor noggrannhet i detaljer, i utförande och i val av material. Sammantaget är arbetet väl utfört med noggrannhet och hänsyn till kyrkans kulturhistoriska värden. De mest synliga ändringarna är det nya tegelgolvet och att bänkarnas antal har minskat. Åtgärderna bedöms harmoniera med kyrkorummet. Åtgärderna i sin helhet bidrar till kyrkans långsiktiga bevarande och möjlighet att bruka kyrkan. Det totala arbetet bedöms nogsamt utfört och med god dialog mellan hantverkare, församlingens representanter, projektsamordnande stiftsingenjör och antikvarisk medverkande. Samtliga åtgärder har under arbetets gång stämts av gemensamt i arbetsgruppen.

Bilder

Före åtgärder



Långhuset, vy från orgelläktaren.



Långhuset, vy mot altaret och koret i väster.



Långhuset, vy mot orgelläktaren i öster.



Norra sidogången och bänkkvarter.



Mittgången.



Trappa till estraden och bänkfront.



Altarringen, befintligt tegelgolv i koret.



Absiden/sakristia innerdörr och ytterdörr.



Dörren i absiden och kyrkans norra fasad.

Under arbete



Inför utjämning och gjutning av golvet.



Söder om mittgången syns en häll. På bilden ser man även trappan upp till estraden. Till vänster om mittgången den häll som uppmärksammades 2013/2014.



Vänster: Samma håll som syns på bilden ovan, här sedd från väster. Höger: Stensättning utmed långhusets södra sidogång.



En stenhäll finns söder om mittgången, under orgelläktaren.



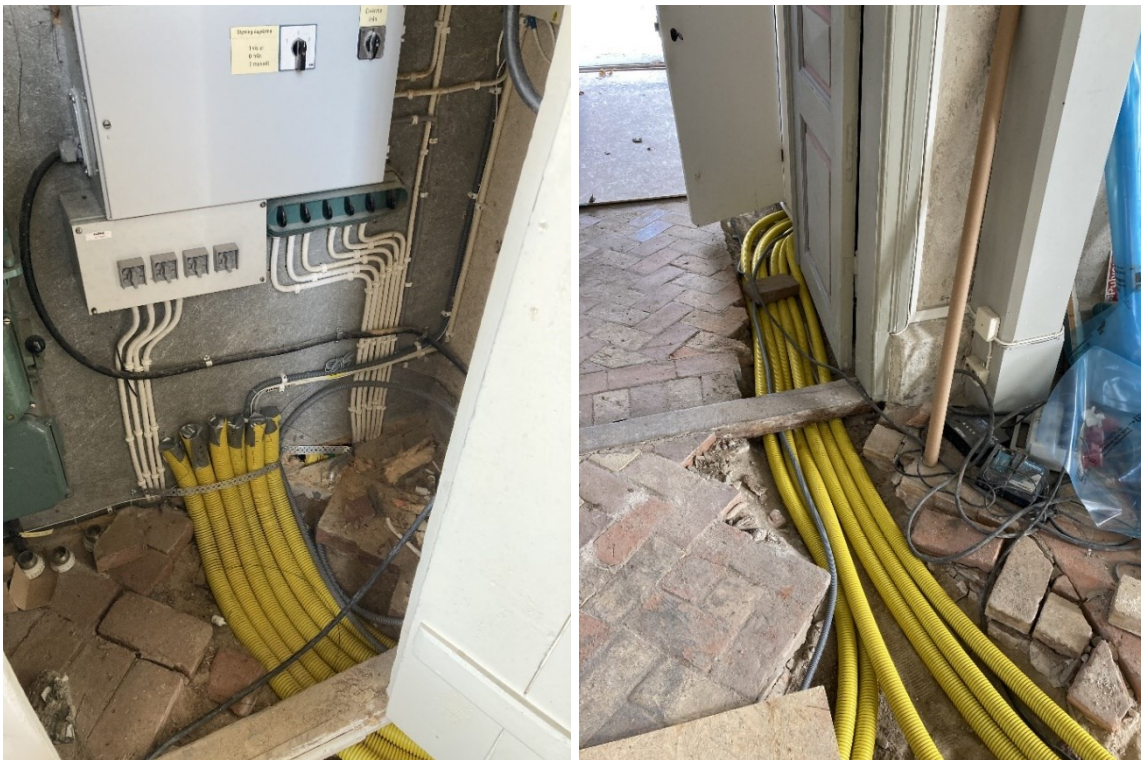
Samma sten som ovan samt till höger i bild en sten med en grop/urtag på ovasidan.



En nord-sydlig stenrad som möjligen skulle kunna vara grundstenar till den medeltida kyrkans västra avslut.



Utjämning med makadam, plastfolie och armering, inför gjutning. Foto: Anders Burman.



Tomrör för kabel, till vänster i vapenhuset och till höger från vapenhuset in mot långhuset. Foto: Anders Burman.



Betong är gjuten i bänkkvarteren och målningsarbete med bänkarna har påbörjats.



Det nya tegelgolvet har börjat läggas i bänkkvarteren.



Tegelgolv läggs och trappan till estraden byggs upp. Invid väggen syns genomföring för avfuktarens dränage.



Exempel på kabeldragning för belysning fram till pelare. Arbete med tegelfogen pågår.



Rampens uppbyggnad.



Rötskador i altarringens fundament.

Efter åtgärder



Långhuset vy mot koret.



Långhuset vy mot orgelläktare och vapenhus.



Nytt golv i bänkraderna och bevarat golv i mittgången.



Vy från orgelläktaren.



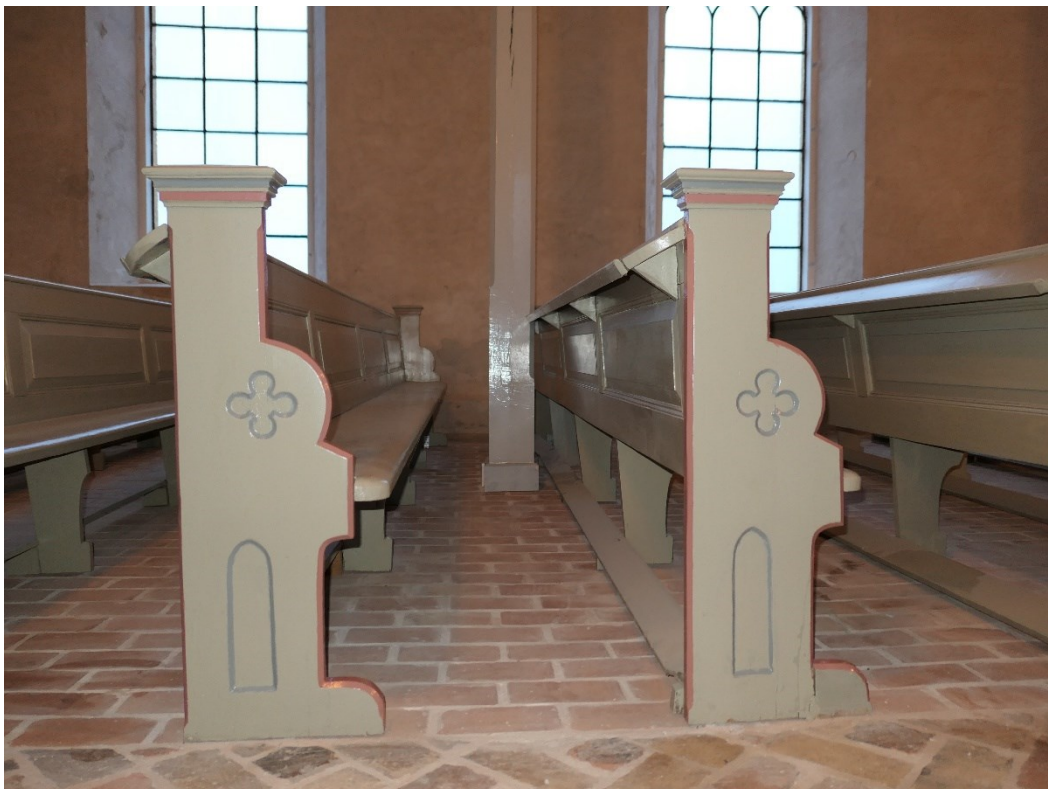
Monterade och målade bänkar.



Rampen vid norra sidan av långhuset, trappan längs estraden är förlängd.



Altarring och nytt tegelgolv innanför denna. Vid fotograferingstillfället återstod att måla altarringens fundament.



Bänkar samt sockellist kring pelare. Notera den blåa konturen kring fyrpasset och dekoren i gavlarna.



Trappan till estraden, eldosa dold i golv, sockellist till pelare.



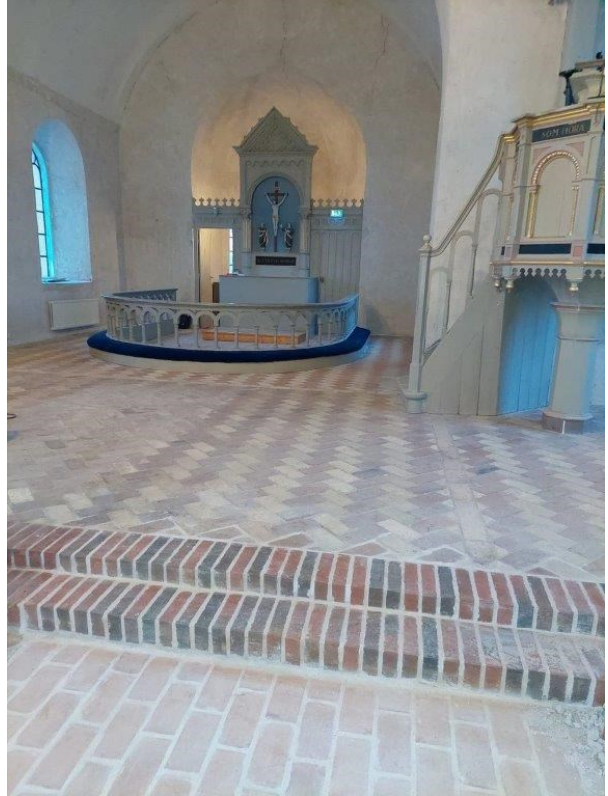
Befintligt tegelgolv i sidogången och nytt tegelgolv i bänkraden. På bilden södra sidogången. De tidigare vägghängda radiatorerna är nedmonterade.



Dränaget är igenmurat invid väggen.



Den nya rampen. Detalj av räcke där det svetsats innan det målades.



Efter att räcket och altarringens fundament målats.



Exempel på inmålad infästning av bänk.



Imitation av det mönstermurade golvtegllet, yta i nordväst



Sakristian. Nytt tegelgolv, målad inne0-r och ytterdörr. Ny dörrstopp i tegelgolvet. Kassa skåpet skymtas till vänster i bild. Radiatorer har behållits.



Ny ytterdörr.



El-central i vapenhuset har uppdaterats.



Kyrkans södra fasad där dränage dragits ut, inga ingrepp i kyrkan är synliga. Vid fotograferingstillfället återstod att jämna ut gruset när snön smält.

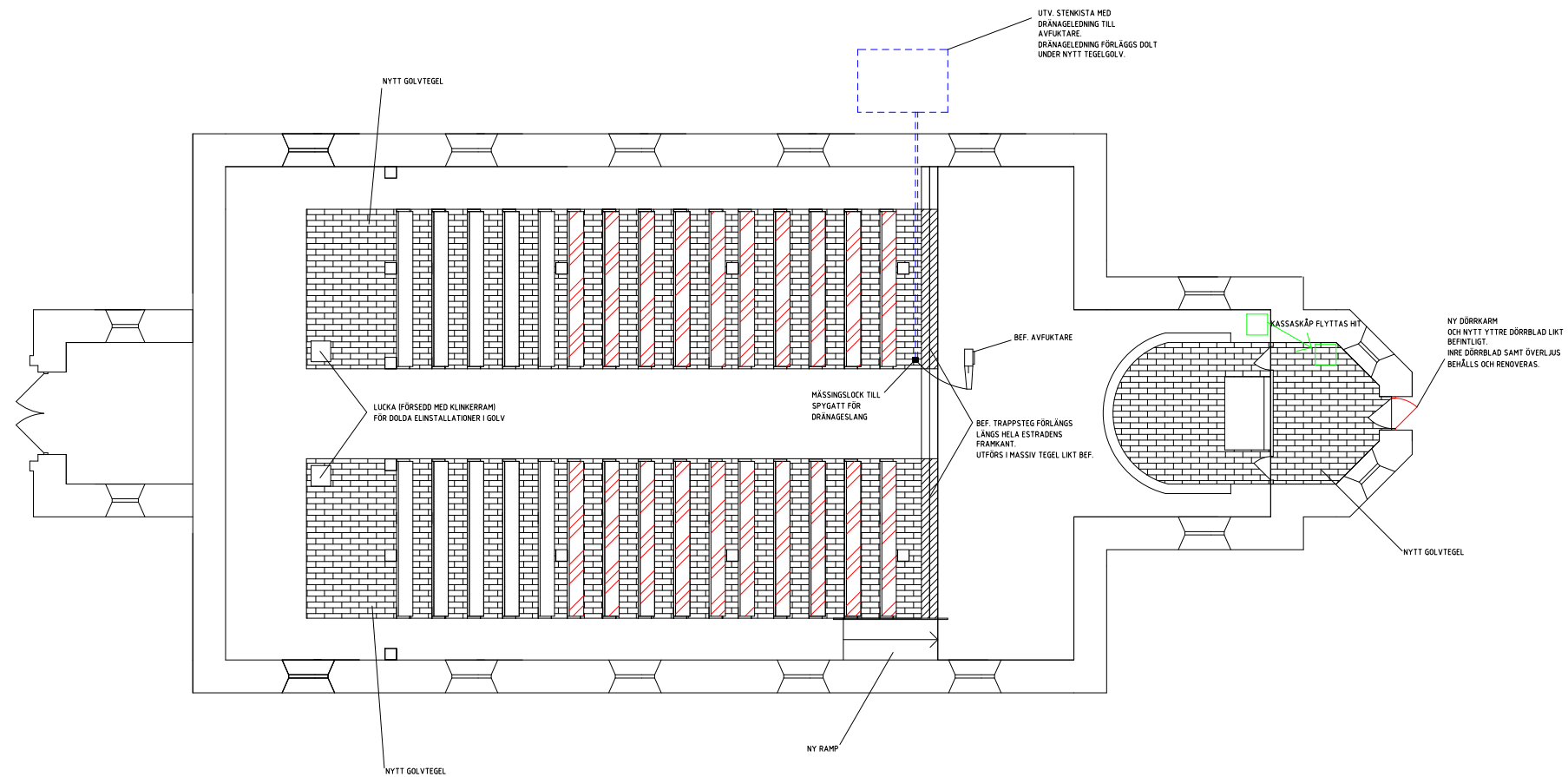
Bilaga

Häglinge kyrka, planritning. Stiftsingenjör Andreas Månsson. 2021-06-30.

Häglinge kyrka, detaljritning golv. Stiftsingenjör Andreas Månsson. 2021-06-30.

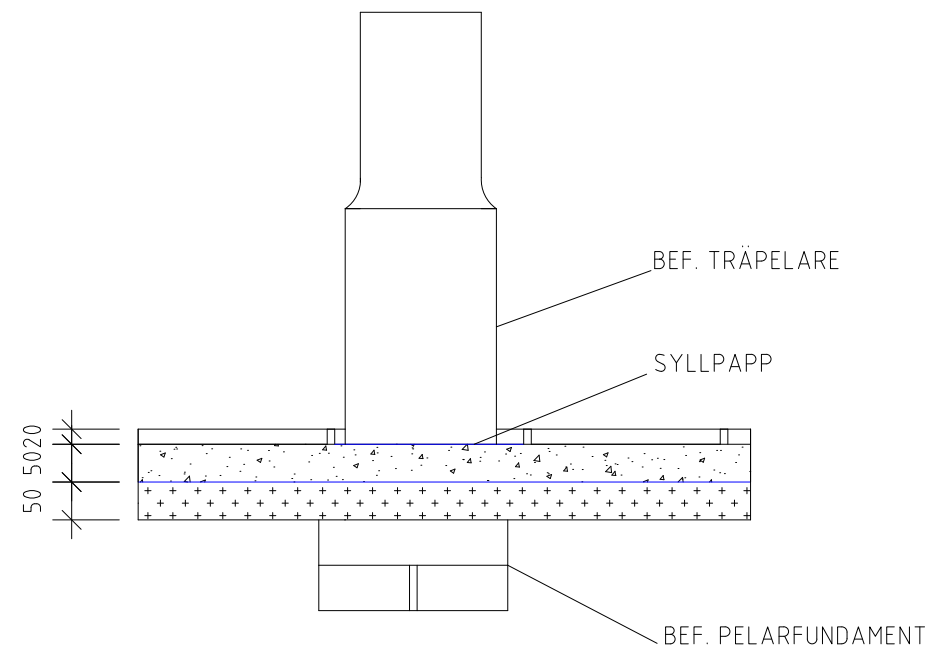
Häglinge kyrka, detaljritning ramp. Stiftsingenjör Andreas Månsson. 2021-06-30.

Odaterad och osignerad skiss av Häglinge medeltida kyrka i jämförelse med befintlig kyrka.



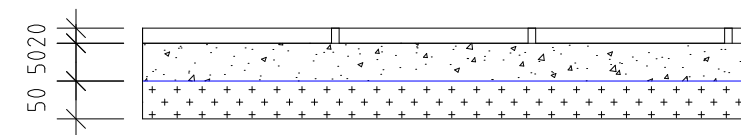
BET	ANT	ÄNDRINGEN AVSER	SIGN	DATUM
SYSTEMHANDLING				
Svenska kyrkan 				
LUNDS STIFT				
A	ANDREAS MÅNSSON	046-15 55 66		
E				
K				
V				
M				
UPPDRAG NR	RITAD AV	HANDLÄGGARE		
DATUM	ANSVARIG			
2021-06-30				
HÄGLINGE KYRKA				
INVÄNDIG RENOVERING				
PLANRITNING				
SKALA	1:100(A1)	NUMMER		BET
	1:200(A3)			

PELARFUNDAMENT



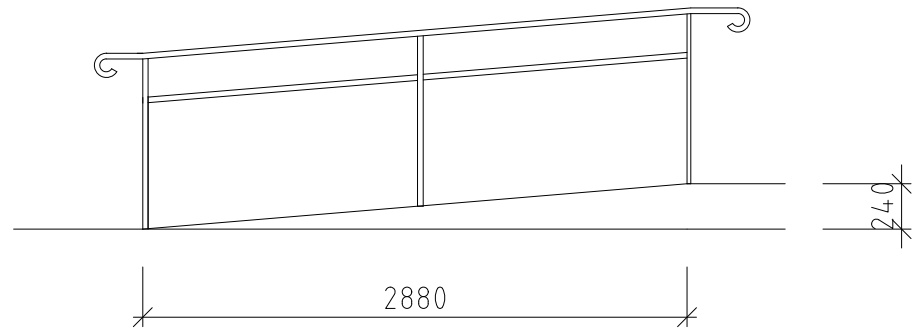
GOLVKONSTRUKTION

20 MM GOLVTEGEL
 50 MM ARMERAD BETONG
 0,2 MM ÅLDERSBESTÄNDIG DIFFUSIONSSPÄRR
 CA 50 UPPFYLLNAD MAKADAM
 FIBERDUK

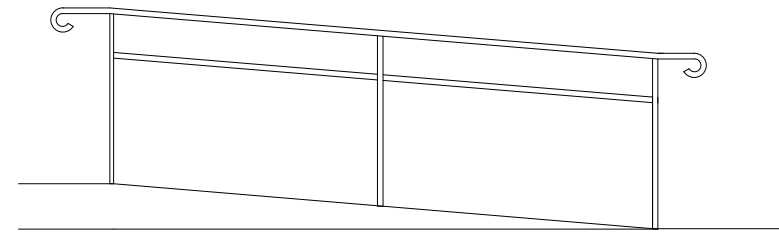


BET	ANT	ÄNDRINGEN AVSER	SIGN	DATUM
SYSTEMHANDLING				
Svenska kyrkan 				
LUNDS STIFT				
A		ANDREAS MÅNSSON		046-15 55 66
E				
K				
V				
M				
UPPDRAG NR		RITAD AV		HANDLÄGGARE
DATUM		ANSVARIG		
2021-06-30				
HÄGLINGE KYRKA				
INVÄNDIG RENOVERING				
DETALJRITNING GOLVKONSTRUKTION				
SKALA 1:5(A1)		NUMMER		I BET
1:10(A3)				

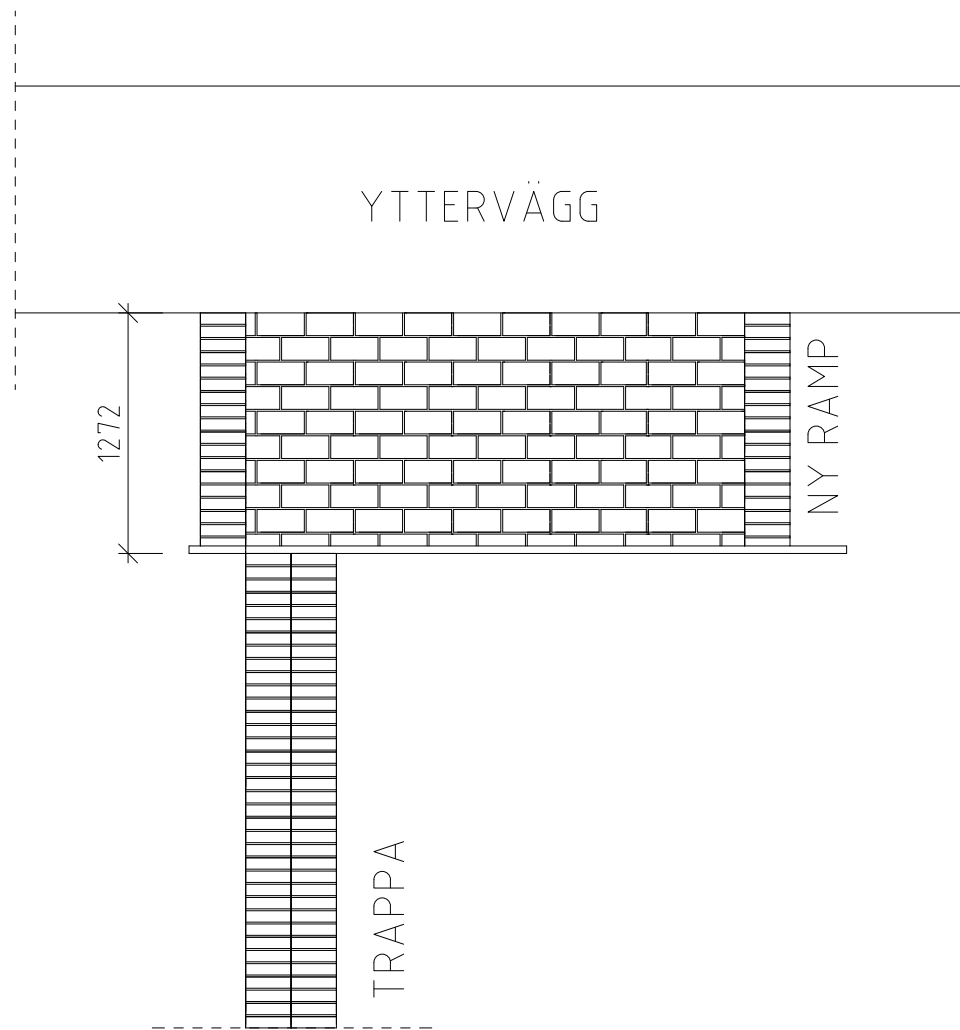
SKALA 1:5 (A1) 0 0,1 0,2 0,3 0,4 0,5



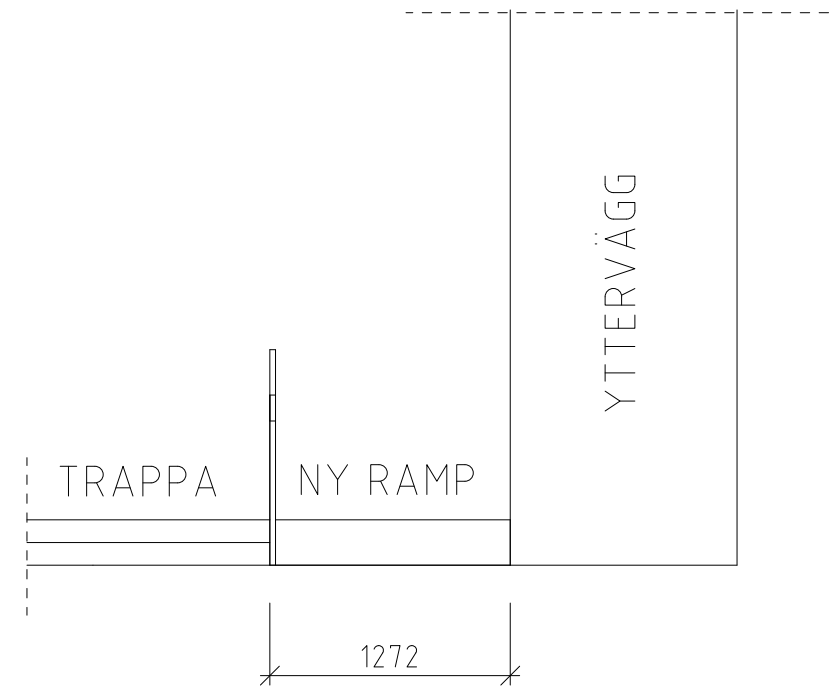
VY FRÅN NORR



VY FRÅN SÖDER



PLANRITNING



VY FRAMIFRÅN (FRÅN VÄSTER)

BET	ANT	ÄNDRINGEN AVSER	SIGN	DATUM
SYSTEMHANDLING				
Svenska kyrkan 				
LUNDS STIFT				
A	ANDREAS MÅNSSON	046-15 55 66		
E				
K				
V				
M				
UPPDRAG NR	RITAD AV	HANDLÄGGARE		
DATUM	ANSVARIG			
2021-06-30				
HÄGLINGE KYRKA				
INVÄNDIG RENOVERING				
DETALJRITNING RAMP				
SKALA	1:20 (A1)	NUMMER	I BET	
	1:40 (A3)			

c/a 40,25



17 m

40,25