

## Fjälkinge kyrka

Fjälkinge socken, Kristianstad kommun, Skåne län

Arkeologisk vindstädning och  
byggnadsarkeologisk undersökning 2017

Gunilla Gardelin & Johan Wallin



Titel: Fjälkinge kyrka  
Författare: Gunilla Gardelin & Johan Wallin  
Kulturmiljörapport: 2024:26

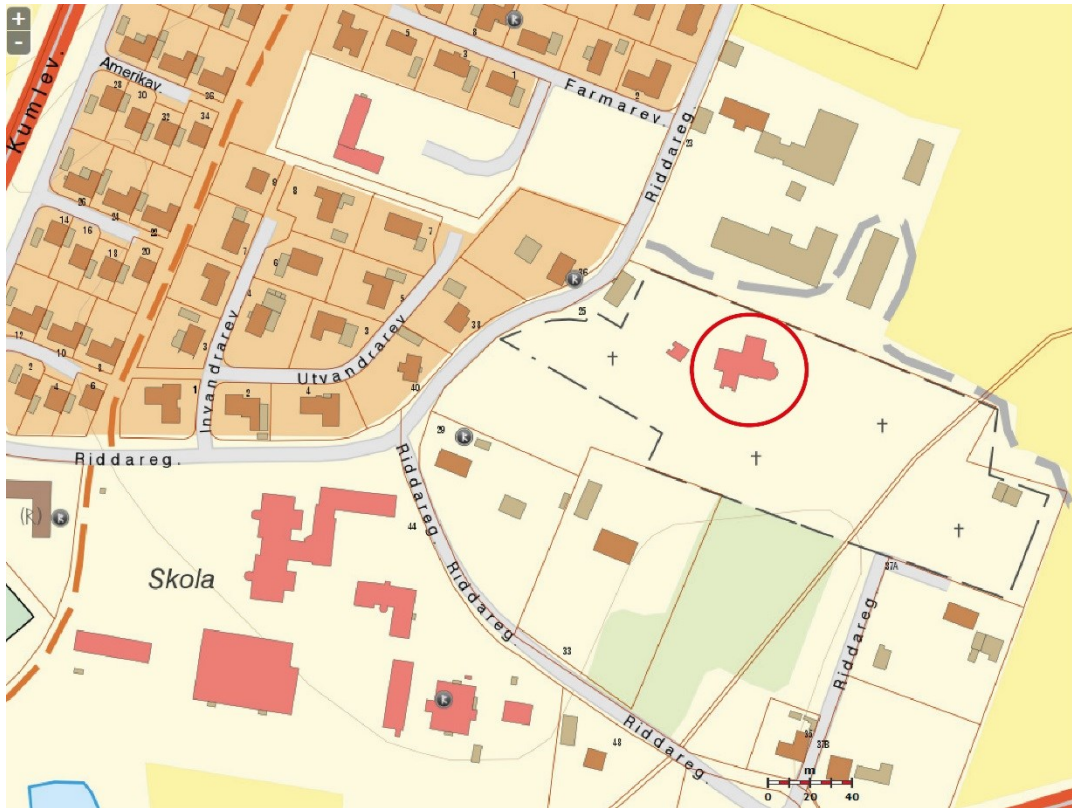
Omslagsbild: Fjälkinge kyrka. Foto Ulf Kilström, Riksantikvarieämbetet, Public domain.  
Upphovsrätt: Där inget annat är angivet, enligt Creative Commons licens CC BY

# Innehållsförteckning

Sammanfattning .....	1
Inledning .....	2
Fornlämningsmiljö och historik .....	4
Arkeologisk städning av kyrkvinden .....	6
Syfte.....	6
Metod.....	6
Genomförande och resultat.....	6
Byggnadsarkeologisk undersökning.....	18
Syfte.....	18
Metod.....	18
Genomförande och resultat.....	19
Medeltida fönster .....	27
Valven.....	32
Portalomfattningar .....	39
Kolonnetter .....	44
Socklar .....	46
Tillgång till sten.....	46
Administrativa och tekniska uppgifter .....	47
Källor och litteratur.....	48
Övrigt .....	49
Bilagor.....	50
Bilaga 1. Kalkbruk och puts i långhuset .....	51
Bilaga 2. Fyndlista .....	59

# Sammanfattning

- Med anledning av att det funnits fuktproblem i Fjälkinge kyrka och att Fjälkinge församling önskat isolera vinden inom ramen för Lunds stifts isoleringsprojekt har Kulturen genomfört städning av vinden och erforderliga byggnadsarkeologiska undersökningar.
- Den arkeologiska undersökningen av kulturlagren i svicklarna genomfördes genom handgrävning. Varje kulturlager identifierades ritades, beskrevs och undersöktes.
- Vid den arkeologiska vindstädningen av svicklarna i långhuset påträffades 101 fynd som finns redovisade i bilaga 2.
- Den byggnadsarkeologiska undersökningen omfattade analys av murverkets olika tillkomstsleden med de ytskikt som fanns bevarade.
- Inom ramen för den byggnadsarkeologiska undersökningen genomfördes en dokumentation av kalkbruk och puts i de olika byggnadsfaserna i långhuset på vinden tillsammans med Henrik Nilsson, HN Byggnadsvård och finns redovisat i bilaga 1.
- Vid undersökningen 2017 studerades murverket på vinden och rödfärgad sten med viss spjälkning av stenen påträffades i långhusets östra mur mot koret. Dessa stenar kan vara påverkade av brand. Det talar snarast för att bjälklaget och taket över långhuset kan ha brunnit. Det kan ha varit orsaken till att man beslutat sig för att bygga valv över kyrkans rum.
- De skarvar som finns mellan olika byggnadsdelar i kyrkan har studerats, och det visade sig att den östra tornväggen är murad emot långhuset väggar. Det innebär att långhuset har varit färdigbyggt när tornet uppfördes.
- Det finns spår i murverket av ett äldre takfall, vilket syns i både koret och långhusets gavelväggar. Även avtrycket efter en bindbjälke från en äldre takstol återfinns i både korets och långhusets gavelväggar.
- En äldre murlejd har påträffats vid långhusets norra sida. Det finns också rester av ett äldre remstycke/murlejd som sitter kvar i väggen mellan absiden och koret.
- I absiden finns återanvända delar av en äldre takstol i den nuvarande konstruktionen.
- På långhusets östra vägg finns äldre bevarad puts som tillkommit före valvslagningen på 1400-talet. Putsen har särskilt på norra sidan formen av en båge, vilket möjligen indikerar ett äldre välvt trätak.
- Valven i absiden är ett hjälmvalv, det vill säga ett halvt kupolvalv. Det är inte ovanligt att absiden välvts från början medan resten av kyrkan haft antingen öppet tak eller ett innertak av trä.
- Tornets bottenvåning och andra våning har tunnvalv som ansetts vara ursprungliga. Tunnvalvet i andra våningen kan tillkommit senare.
- Koret har försetts med ett kryssvalv på 1200-talet. Valvet är murat i tegel med helsten där murningen har skett underifrån.
- Långhuset är försett med två kryssvalv med ribbor murat i tegel med helsten. Valven anses ha slagits någon gång under 1400-talet. Murningen har skett underifrån, vilket syns ovan valven då murbruk tryckts ut ur fogen.



Figur 1. Utsnitt av karta över Fjälkinge med Fjälkinge kyrka markerad med röd ring. © Lantmäteriet, fastighetskarta.

## Inledning

Med anledning av att det funnits fuktproblem i Fjälkinge kyrka och att Fjälkinge församling i Kristianstad kommun, önskat isolera vinden, inom ramen för Lunds stifts isoleringsprojekt har Kulturen genomfört städning av vinden och erforderliga byggnadsarkeologiska undersökningar. Den valda isoleringstekniken var en foamisolering som lagts över en geoduk på långhusvindens valv. Arbetena genomfördes under perioden 2017-05-08 – 2017-05-18.



Figur 2. Fjälkinge kyrka sedd från nordväst. Foto 2017 ©Kulturen.



Figur 3. Fjälkinge kyrkogård sedd från öster mot väster. Fotografiet är taget från byggnadsställningar som var uppsatta vid kyrkan i samband med restaureringen 2017. Foto 2017 ©Kulturen.

# Fornlämningsmiljö och historik

Fjälkinge ligger i ett rikt kulturlandskap på Kristianstadslätten i nordöstra Skåne. I Fjälkinge finns två gånggrifter och flera boplatser från neolitikum, bondestenåldern, då man börjat bruka jorden och hålla boskap. Från bronsåldern finns också flera boplatser med rika fynd. Bland annat kan nämnas det samlade fynd av fyra bronsyxor och två guldringar som påträffats intill Lilla Fjälkinge backe, när dåvarande markägaren plöjde marken. Fynden har ibland daterats till senneolitikum och ibland bronsåldern (Helgesson 1993:8; Björk et al 2002:15). Flera speciella bronsföremål har påträffats i Fjälkinge som bland annat svärd, rakknivar, bronsdolk. Gravhögar från äldre bronsålder och urnegravfält från yngre bronsåldern vittnar om bronsålderns gravkultur (Björk et al. 2002:16f).

Från järnåldern finns gravfält och gårdsbebyggelse med flera fynd bland annat fyndet av en bronsstatyett daterad till 100 efter Kristus och som ursprungligen kommer från romarriket. Ett mycket stort långhus 58 m långt och 8 m brett, som kan ha ingått i en storgård under germansk järnålder har undersökts arkeologiskt (Helgesson 2002:65). Under vikingatid tillkom ytterligare gravfält och bybebyggelse. Gravfältet, som är beläget några hundra meter nordväst om kyrkan, har haft en kontinuitet från 900-talet fram till omkring 1050 eller något senare. Det finns både hedniska och kristna gravar och Bertil Helgesson menar att en äldre kyrka kan ha etablerats i området (Helgesson & Arcini 1997:51ff; Helgesson 2002:66). Inom bebyggelseområdet har fynd påträffats som visar på kontakter österut som Gotland och Ryssland. Det finns också en myntskatt bestående av 635 mynt av tyska, danska och engelska mynt som inte är yngre än 1068 (Helgesson 2002:66).

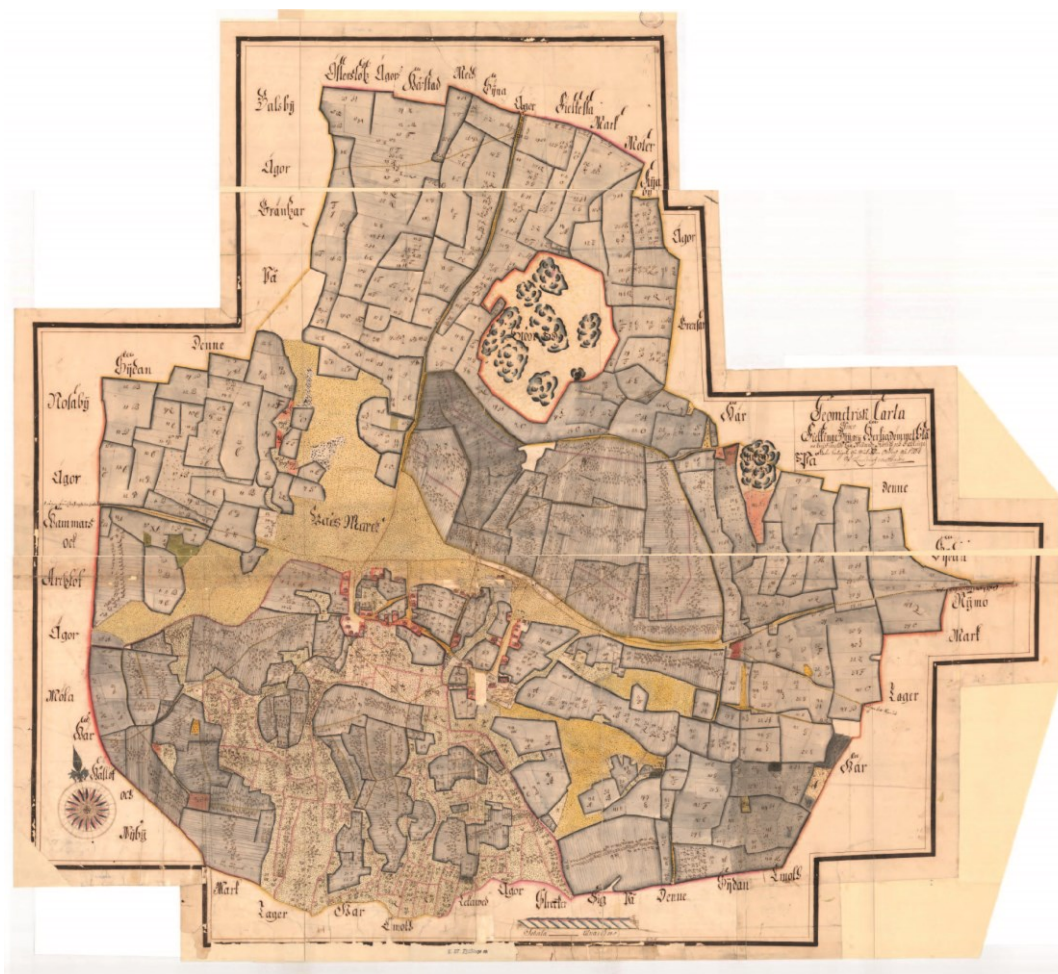
Namnet Fjälkinge är belagt i ett dokument daterat 6 januari 1135 skrivet på pergament med latin. Dokumentet är utfärdat i S:t Laurentii kyrka (Lunds domkyrka) av den danske kungen Erik Emune som "överlämnar som tack, för att Gud räddat honom, hans folk, rike och arv ur stora svårigheter, till Lunds kyrka egendomar till ett prebende för en klerk, nämligen av "Geri" i byn västra "wram" 1 bol, i "Heoum" 1 bol och i "hugby" 1 bol; i "scio" ½ bol och i "Herchalef" ¼ bol; av "wetlandi" i byn "fialkinn" ¼ bol; på ön "amacum" i byn "tummethorp" 2 bol och "Thornby" 1 bol. Brevet har utfärdats i samtycke av drottning "Malfride" och sonen Sven och i närvaro av Lunds ärkebiskop Asker och Bergens ärkebiskop Ottar" (SDHK-nr:180). På latin står det "A wetland in villa fialkinn. quandrans." (DD1R2:124, SD 1:49). Ordet quandrans betyder en fjärdedel. Ordet bol är en enhet som användes vid jorddelning och storleken var inte fast och kunde syfta på en eller flera gårdar i en by (Granlund 1957:55ff). Ett prebende är ett godsinnehav i form av gårdar eller annat jordinnehav där inkomsterna från dem användes för att betala lönen för en befattning inom kyrkan. De medeltida domkapitlens medlemmar innehade som regel prebenden (Granlund 1968:415ff).

Namnet Fjälkinge skrevs 1135 *fialkinn* (DD1R2:124, SD 1:49), senare med stavningen Fyelkind 1346 (DD 3 R 2:265, SD 5:613) och därefter finns ytterligare flera olika namnskrivningar. Namnet består av två ordled. Det första ordledet syftar troligen på fjäll eller högt berg, vilket kan antyda att namnet har kopplingar till Fjälkinge backe. Det andra ordledet kind har ofta betydelsen "brant sluttning, sida". Fjälkinge har senare fått efterledet -inge (Sandnes 2016:73f). Häradstinget för Villands härad har legat i Fjälkinge socken och finns omnämnt 1487 (Rep 2: 6109; Sandnes 2016:41).

Efter att Kung Erik Ejegod dött blev hans bror Niels utsedd till kung i Danmark. Niels son Magnus lät mörda Knut Lavard som härskade i Slesvigområdet och som ansågs utgöra ett hot mot danske kungen. Knut Lavards halvbror Ascer tog därefter Erik Emunes sida i de inbördesstrider som bröt ut vid Foteviken 4 juni 1134 mellan honom och kung Niels. Erik Emune gick vinnande ur striderna och kunde erövra tronen. Det kan ha varit Ascers trohet och stöd som gjorde att kungen gav jord i Fjälkinge till Lunds domkyrka. Den mindre gråstensbyggnad som finns väster om kyrkan har föreslagits vara en del av en medeltida huvudgård, kanske uppförd på initiativ av ärkebiskopen (Thun 1967:5f; Helgesson 2002:66).

Fjälkinge har haft viktiga centrala funktioner i landskapet sedan folkvandringstid och framåt dominerat av lokala stormän. Byn har redan under vikingatid och tidig medeltid varit en stor by, vilket bekräftas av de många gravar som påträffats vid arkeologiska undersökningar. Under loppet av 1000-talet växer byn Fjälkinge mot öster och under 1100-talets första hälft byggs i byn en stenkyrka med brett västtorn, som kan ha ersatt en tidigare träkyrka. Det har visat sig att det finns medeltida bebyggelse väster om kyrkan (Thun 1967; Helgesson et al 1997:125f; Anglert 2003:55). Från jordeböcker är det känt att det i Fjälkinge fanns 50 gårdar år 1570 och år 1651 fanns det 48 gårdar och nio fästebönder. På 1700-talet finns upp emot 50 gårdar och ett 40-tal gathus (Helgesson 1997:125f; Anglert 2003:55). År 1820 fanns det 51 bönder med egna hemman och ytterligare 15 på andras hemman (Anglert 2003:55). Fjälkinges bebyggelse har varit indelat i två grupper Västebol och Östebol (oklart hur lång tid tillbaka) (Sandnes 2016, s 73). Så som namnen antyder avsåg Västerbol (Västebol) den västra delen av byn och Österbol (Östebol) den östra delen mot kyrkan (Helgesson 1997:126).

I handlingarna till den geometriska kartan över Fjälkinge från 1704 framgår att byn bestod av 15 ½ mantal fördelat på 47 gårdar. Bebyggelsen låg norr och väster om kyrkan. Jorden var till stor del ägd av kronan (staten), men frälsejord förekom och hörde till godsens i Ljungby och Hovdala (Björk et al 2002:20). På kartan finns backarna norr om bebyggelsen markerade med namnen Storö (Fjälkinge backe) och Lillö (Lilles backe). I prästrelationerna från 1624, PR 1:167, kallades backarna Lille Eg och Store Eg, det vill säga med innebörden ekbacke (Sandnes 2016:73).



Figur 4. Fjälkinge by. Geometrisk karta från 1704, Lantmäteristyrelsens arkiv, Fjälkinge socken, Fjälkinge nr 1-23, 25-30 och 32-59.



# Arkeologisk städning av kyrkvinden

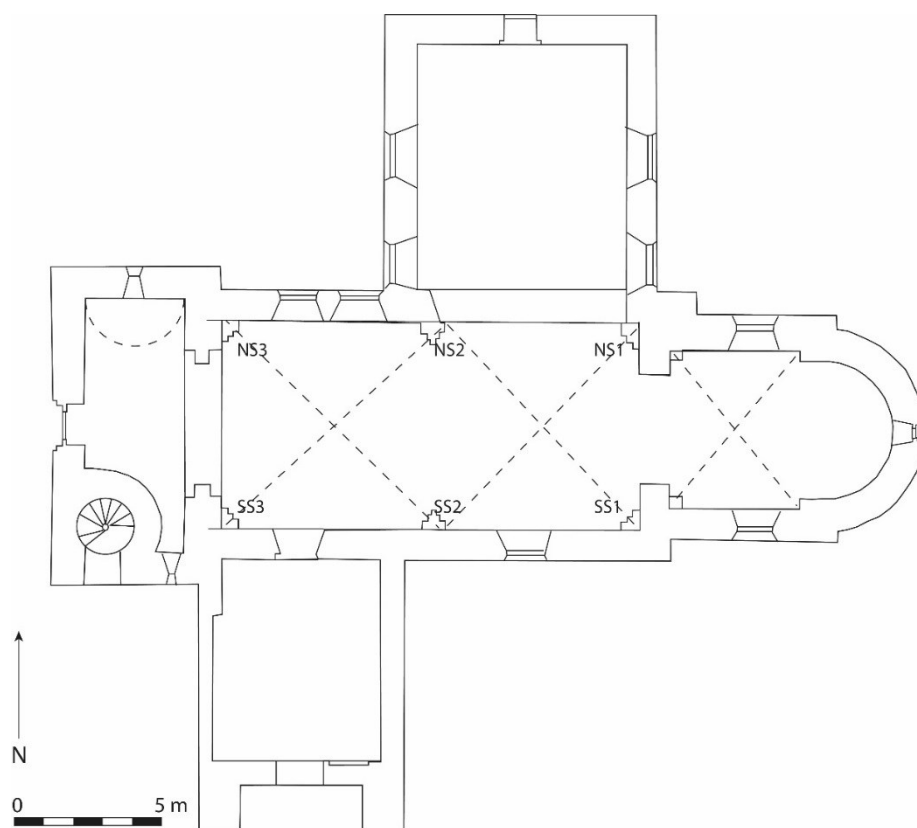
## Syfte

Syftet med att städa vinden var att ta bort organiska material som fanns i kulturlagren i svicklarna mellan valven, vilket kan ha bidragit till fuktproblem i kyrkan.

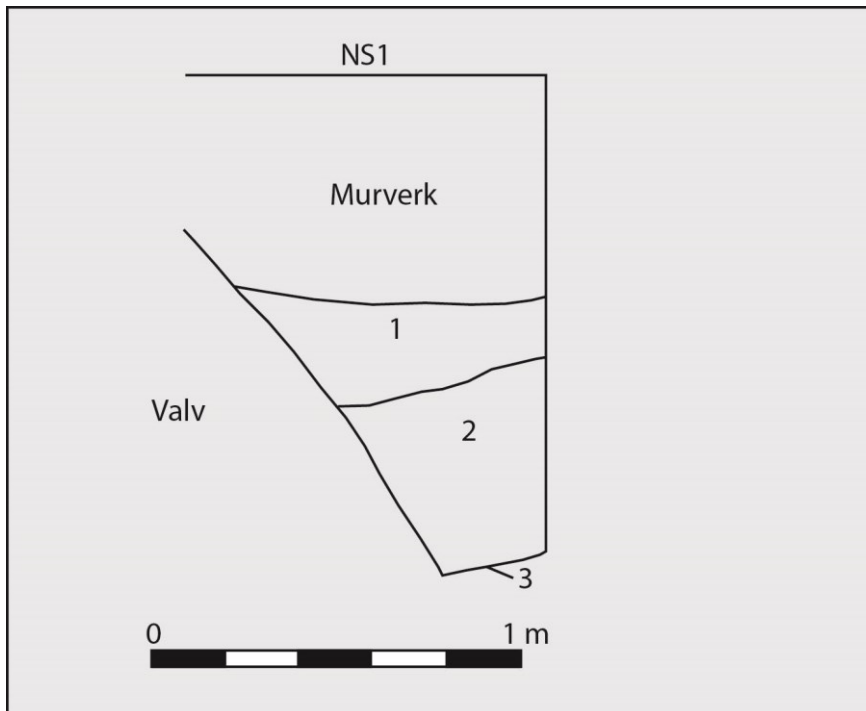
## Metod

Den arkeologiska undersökningen av kulturlagren i svicklarna genomfördes genom handgrävning. Varje kulturlager identifierades ritades, beskrevs och undersöktes. Fynden insamlades i samband med undersökandet av kulturlagret och mindre föremål kunde insamlas genom sållning av den undersökta jorden. Svicklarna har i undersökningen namngivits utifrån väderstreck och med ett nummer enligt nedanstående planritning. De enskilda ritningarna över kulturlagren i svicklarna har samma beteckningar. Totalt insamlades 101 fynd som förvaras hos församlingen.

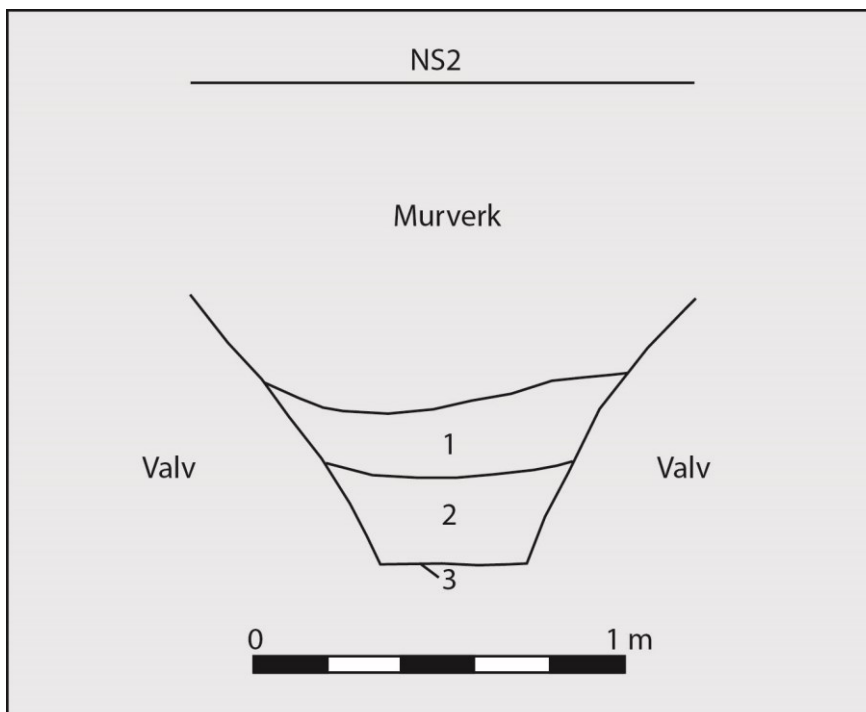
## Genomförande och resultat



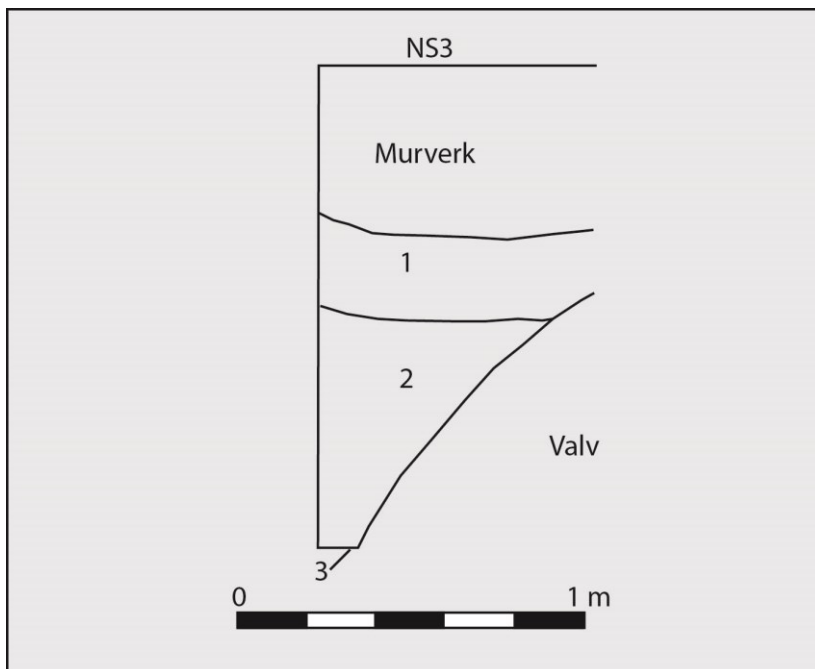
Figur 5. Fjälkinge kyrkas plan med valven. Svicklarna har i undersökningen namngivits utifrån väderstreck och med ett nummer.



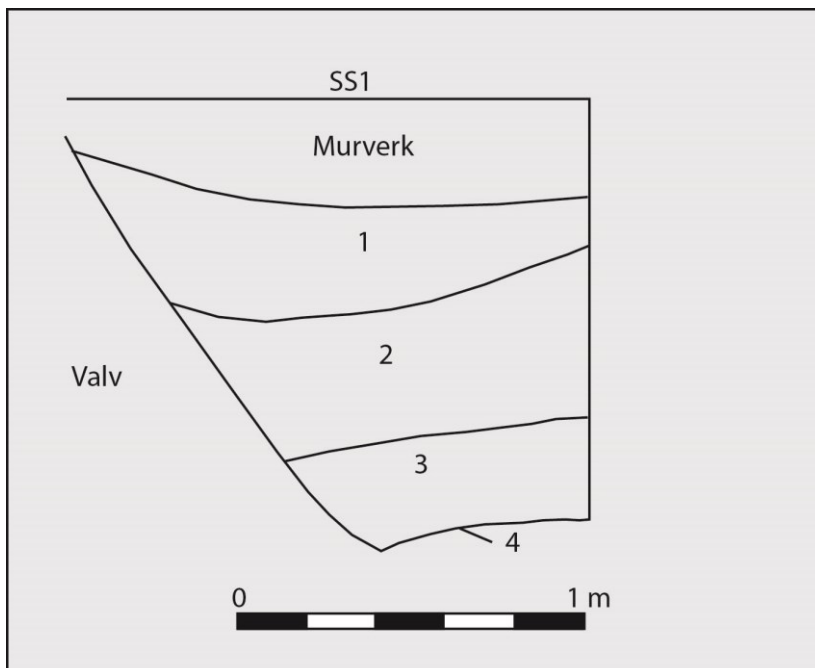
Figur 6. NS1, beskrivning av kulturlager. 1. Fyllning: bitar av brädor, pinnar från fågelbon, kalkbruk, grus, tidningen Kristianstadbladet från 1947, en tändsticksask och knopp. Beskrivning, torrt, magert och poröst. 2. Fyllningen innehöll raseringsmaterial, kalkbruksklumpar, grus bestående av kalkbruk. Fyllningen har tillkommit genom att man knackat rent bruk från takpannor. 3. Kalkbruksplatta som fungerat som ett lock. Under locket är svicklarna fyllda med sten, som fungerar som motvikt och stabiliserar valven.



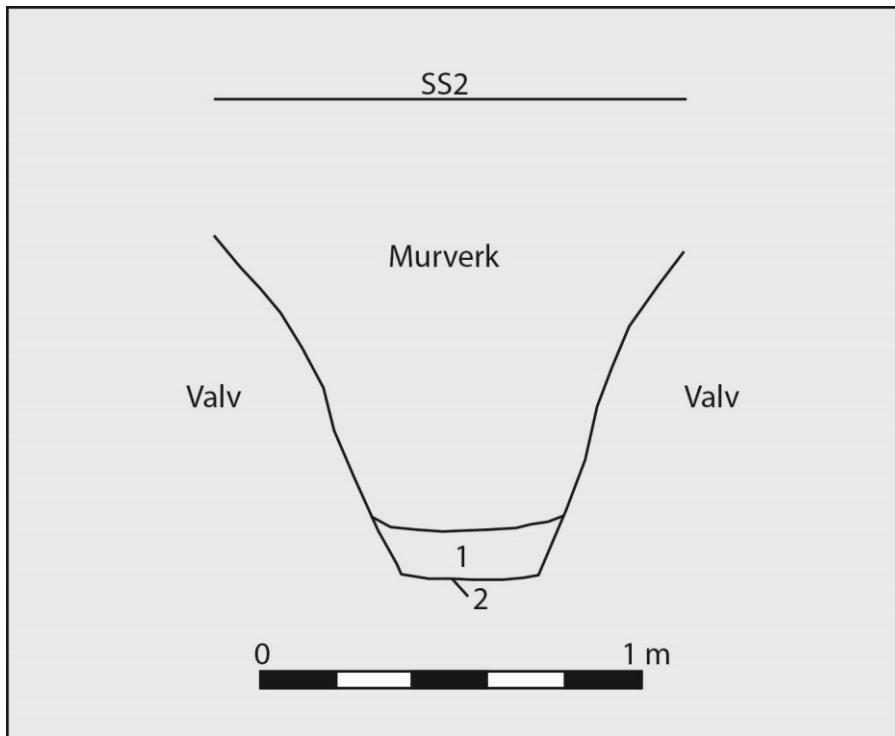
Figur 7. NS2, beskrivning av kulturlager. 1. Fyllning: grus blandat med kalk, brädor, kvistar, modernt papper. Beskrivning: poröst, torrt och magert. 2. Fyllningen bestod av raseringsmaterial, kalkbruksklumpar, grus bestående av kalkbruk. Innehöll fynd: träplugg och blyplatta. Beskrivning: torrt, magert och poröst. Tolkning: kulturlagret har tillkommit när man knackat rent bruk från taktegel. 3. Kalkbruksplatta som fungerat som ett lock. Under locket är svicklarna fyllda med sten, som fungerar som motvikt och stabiliserar valven.



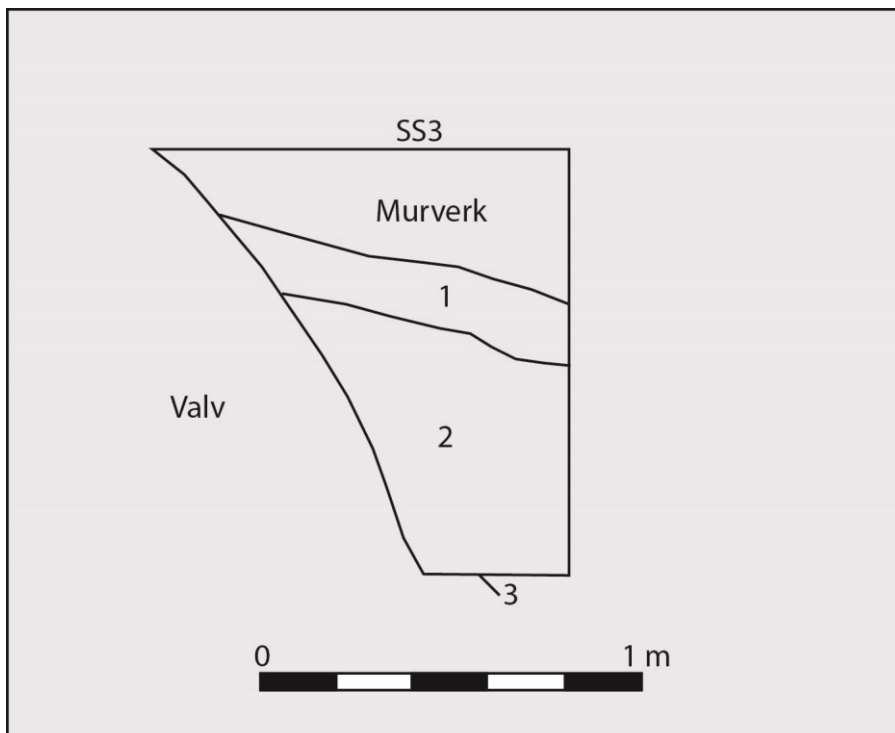
Figur 8. NS3, beskrivning av kulturlager. 1. Fyllning: grus, modernt papper, tidigmodernt tegel, kvistar. Beskrivning: poröst, torrt och magert. 2. Fyllningen bestod av raseringsmaterial, kalkbruksklumpar, grus bestående av kalkbruk. Innehöll fynd: handsmidd spik. Beskrivning, torrt, magert och poröst. Tolkning: kulturlagret har tillkommit när man knackat rent bruk från taktegel. 3. Kalkbruksplatta som fungerat som ett lock. Under locket är svicklarna fyllda med sten, som fungerar som motvikt och stabiliserar valven.



Figur 9. SS1, beskrivning av kulturlager. 1. Fyllning: tjockt svart sot från skorstenen. Innehöll rikligt med kvistar från fågelbon, döda fåglar, modernt tegel, grus, sten, brädbitar. Beskrivning: torrt, magert och poröst. 2. Fyllningen bestod av rasering, rikligt med kalkbruksblandat grus och takpannor av typen munk- och nunna. Fynd: handsmidd spik, blyplattor och ett svenskt 2 öre silvermynt präglat 1667 med tre kronor. Beskrivning, torrt, magert och poröst. Tolkning: kulturlagret har tillkommit när man knackat rent taktegel från bruk. Myntet kom långt ner i kulturlagret och bör inte ha infiltrerats uppifrån, vilket innebär att tillkomsten av kulturlagret kan ha tillkommit 1667 eller något senare. 3. Fyllning. Torr sand, inslag av enstaka kalkbruk, tegel, humanben som låg i torv. 4. Kalkbruksplatta som fungerat som ett lock. Under locket är svicklarna fyllda med sten, som fungerar som motvikt och stabiliserar valven.



Figur 10. SS2, beskrivning av kulturlager. 1. Fyllning. Grus med inslag av modernt material. Inga fynd. Beskrivning: torrt, magert och poröst. 2. Kalkbruksplatta som fungerat som ett lock. Under locket är svicklarna fyllda med sten, som fungerar som motvikt och stabiliserar valven.



Figur 11. SS3, beskrivning av kulturlager. 1. Fyllning som bestod av grus, träbitar, kalkbruk, sten och modernt material. Fynd: en tändsticksask, handsmidd spik, munk- och nunnetegel. Beskrivning: torrt, magert och poröst. 2. Fyllning. Innehöll rasering, rikligt med kalkbruksblandat grus och takpannor av typen munk- och nunna, murtegel samma dimension som de som finns i valven. Fynd: spik, djurben, järnring, hake/hasp av järn, ett mynt troligen 1400-tal, en snidad träknopp som kan ha suttit på ett skåp eller annan inredning.

I kulturlagren i svicklarna påträffades ett antal fynd och de finns sammanställda i en lista som finns som en bilaga i rapporten. Ett mynt präglat någon gång mellan åren 1481- 1513 påträffades. Myntet är en Hvid (ett dansk-norskt silvermynt som är gjort med den tyska vitten som förebild. Enligt dansk mynträkning gick det 4 penningar på en Hvid Johannes (Hans), präglat 1481-1513 i Ålborg. Hans var kung över Danmark från 1481 och över Norge från 1483 och under fyra år 1497-1501 var han även kung över Sverige under namnet Johan II. Ytterligare ett mynt präglat 1667 framkom vid den arkeologiska städningen.



Figur 12. Till vänster åtsidan med präglingen IOHES D G R DACIE (IOHanes Dei Gratia Rex Dacie) , Johannes, av Guds nåde Danmarks kung. Till höger frånsidan med präglingen MON AELBORG (MONeta AELBORGensis) Mynt från Ålborg. Foto 2017 ©Kulturen.



Figur 13. Till vänster åtsidan som har präglats med en kungakrona och CRS och runt myntet en lagerkrans. Till höger frånsidan som har präglats med tre kronor, året delat vid nedersta kronan 1667 och 2:ör. Efter : i valören kan man i nederkanten se en pil, vilket är ett myntmästarmärke tillhörande A Kock som var verksam i Stockholm 1664-1669. Karl XI mynt, 2 öre från 1667, präglat i Stockholm. Foto 2017 ©Kulturen.



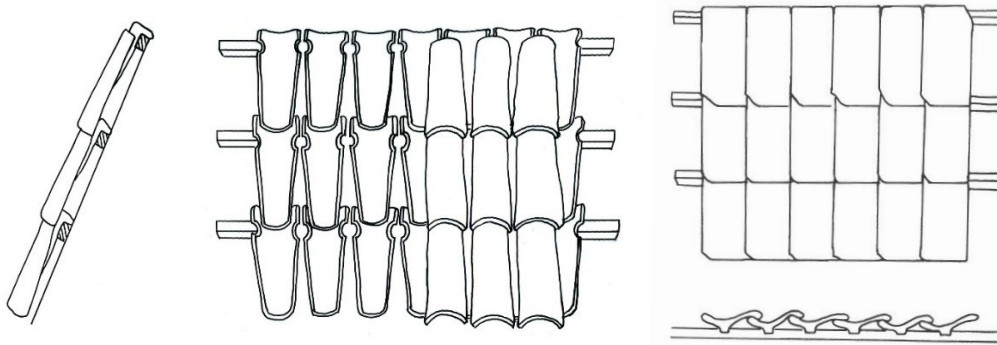
Figur 14. Träknopp som återfanns i svickel SS3, som ursprungligen kan ha suttit på ett skåp eller annan inredning.

Ett annat intressant fynd är en träknopp som kan ha suttit på ett skåp eller annan inredning. Den är dekorerad med en krans som närmast kan liknas vid en krenelering. På knoppen har också ristade streck gjorts som en dekoration.



Figur 15. Blyplåten på den vänstra bilden har ett hål där den kan ha varit fastspikad. Blyplåten på den högra bilden, överst, har en rits i ena kanten och kanske var den tänkt att beskäras på den sidan. Blyplåtarna i den understa bilden har hål efter spikning. Foto 2017 ©Kulturen.

Blyplåt som kan ha fungerat som taktäckning har återfunnits vid städningen av svicklarna i svickel 1 på södra sidan och i svickel 2 på norra sidan av långhuset. Mängden är begränsad till två bitar av blyplåt, men indikerar att bly använts som taktäckning på någon eller några delar av kyrkan. Något som ytterligare förstärker den tolkningen är att vid 1960 års restaurering påträffades botten av en blyugn i tornrummets sydvästra hörn, intill ingången i väster (Ponnert & Andreasson 2004:37). Det är inte ovanligt att blyplåt används som taktäckning över absider, då materialet är lätt att forma efter absidens runda kontur.



Figur 16. T.v. Principskiss för takläggning med munk- och nunnetegel. T.h. Principskiss för takläggning med vingtegel.

En stor mängd medeltida taktegel av typen munk- och nunna har återfunnits, varav de flesta förvaras på kyrkvinden och endast ett fåtal insamlats som fynd. Två fragment av vad som kan vara enkupigt vingtegel återfanns också. Vingtegel är en utveckling där endast ett lager tegel läggs något omlott med varandra, till skillnad mot den medeltida tegeltakläggningen med dubbla lager av tegel där teglen överlappar varandra. Ett lager nunnetegel som fästs mot läkten och ett lager munktegel som läggs över nunneteglen (figur 16).



Figur 17. Nunnetegel med en tapp som hållit fast teglet mot läkten. Bilden till höger visar ett nunnetegel som har försetts med ett mönster med pålagd lera. I den högra sidan har nunneteglet ett inhak där man kunnat fästa teglet mot läkten med spik. Dekoren är ovanlig och man kan fundera över om det varit en avsiktlig del av produktionen av taktegel. Foto 2017 ©Kulturen.



Figur 18. Munktegel, den undre bilden visar undersidan av ett munktegel med en liten hake som inte alltid finns men som bidragit till att hålla fast munkteglet mot det underliggande nunneteglet. Foto 2017 ©Kulturen.



Figur 19. Diverse munk och nunnetegel som återfanns vid den arkeologiska undersökningen i svicklarna, som förvaras på kyrkvinden. Foto 2017 ©Kulturen.





Figur 20. Överst till vänster diverse odefinierade träföremål påträffades vid den arkeologiska städningen. Överst till höger en dubb. Nere till vänster ett odefinierat träföremål och nere till höger en vidja. Foto 2017 ©Kulturen.

Från ihopfogning av taklagets delar härrör några dubbar. Det påträffades diverse träföremål varav några har varit svåra att definiera. En vidja tillverkad av tunna kvistar från något lövträd anträffades. Ett dragjärn som kan ha ingått i något bjälklag påträffades också.



Figur 21. Ett dragjärn påträffades som bestod av ett plattjärn som i ena änden delats i två delar som vikts ut åt sidorna. Foto 2017 ©Kulturen.

En del av en glasflaska påträffades som bestod av hals och mynning. Mynningen är pålagd efter att flaskan blåsts. Flaskan kan dateras till 1700-1800-tal utifrån jämförelse med andra samtida flaskor. Från 1700-1800-tal kan också en smidd hasp dateras.



Figur 22. Till vänster en glasflaska från 1700-1800-tal. Till höger en hasp från 1700-1800-tal. Foto 2017 ©Kulturen.



Figur 23. Exempel på spik som påträffades. Foto 2017 ©Kulturen.

Bland övriga fynd kan nämnas ett antal klippspik som hamnat i svicklarna i samband med ombyggnadsarbeten av takstolar och annat takarbete under 1800-1900-talet. Från 1900-talet härrör också tre tändsticksaskar.



Figur 25. Tändsticksask från Svenska Tändsticks AB, innehållande tre använda stickor.



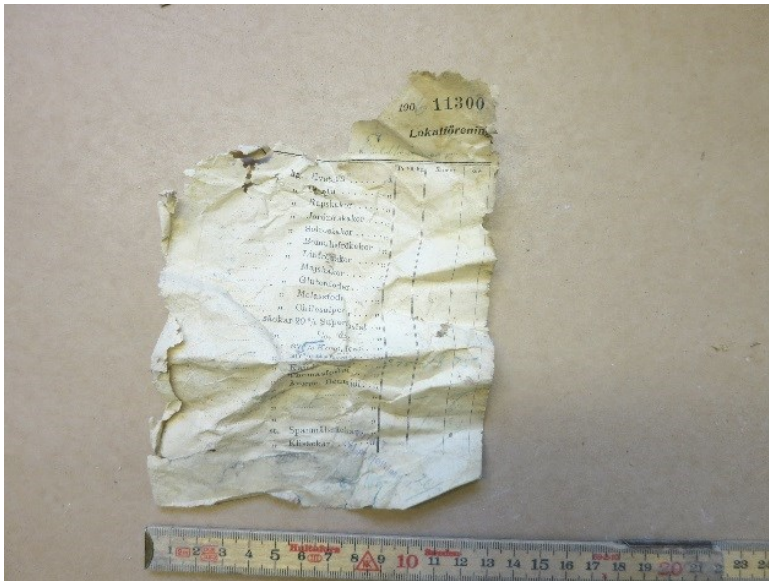
Figur 24. Humanben från olika individer samt enstaka djurben påträffades i långhuset svickel 1 mot söder, lager 3. Foto 2017 ©Kulturen.

Det är ovanligt, men förekommer att även humanben kan påträffas på kyrkvindar. Hur det kommer sig att det har hamnat där är oklart. Det är delar från flera individer som påträffats. I samma lager fanns också några enstaka djurben och de låg i ett lager med torv. I kulturlagret ovanför påträffades ett mynt präglat 1667, vilket innebär att kvarlevorna bör vara äldre än så och också flyttade från en annan plats till kyrkvinden.

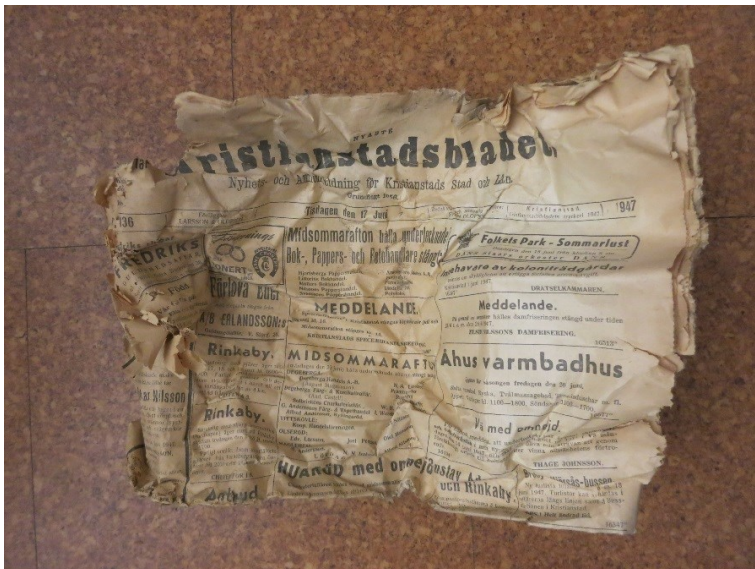
Bland de mer udda fynden är en bunt med strå och några tygband och ett tyg med ett klippt hål i. Ett kvitto från 1906 över inköp av bland annat kainit (konstgödsel) tillhör också ett av de ovanliga fynden, liksom ett exemplar av Kristanstadbladet från 17 juni 1947.



Figur 26. Till vänster en bunt med strå, skohalm. Till höger två tygband med en knut i ena änden samt en tygbit med ett klippt tyghål i mitten. Foto 2017 ©Kulturen.



Figur 27. Kvitto från 1906. Foto 2017 ©Kulturen.



Figur 28. Kristianstadsbladet 7 juni 1947. Foto 2017 ©Kulturen.

# Byggnadsarkeologisk undersökning

## Syfte

För att säkra den kunskap som kan finnas i murverket som delvis kommer att döljas av isoleringen genomfördes en byggnadsarkeologisk undersökning av långhusets murverk och valven på vinden.

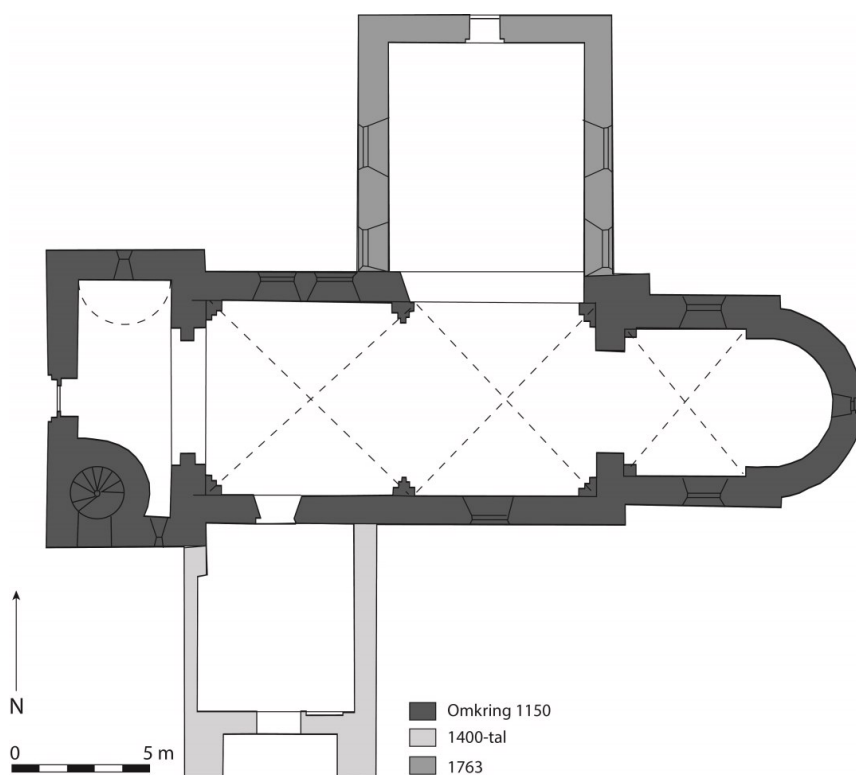
## Metod

Den byggnadsarkeologiska undersökningen omfattade analys av murverkets olika tillkomstskeden med de ytskikt som fanns bevarade. Dokumentationen genomfördes genom att ta ett fotografi som togs in i programmet skedio i en läsplatta. I programmet kunde fotografierna kompletteras genom att rita och skriva på bilderna.

Inom ramen för den byggnadsarkeologiska undersökningen genomfördes en dokumentation av kalkbruk och puts i de olika byggnadsfaserna i långhuset på vinden tillsammans med Henrik Nilsson, HN Byggnadsvård. Detta gjordes för att säkra den kunskap som går att få fram genom okulärbesiktning av bruk och puts avseende skillnader i innehåll och utseende. Skillnader och likheter mellan bruk och puts kan sedan utgöra en del av tolkningsunderlaget i upprättandet av byggnadsfaser i kyrkans historia. Samarbetet mellan byggnadsarkeolog och hantverkare gör att ny kunskap kan tillföras genom de erfarenheter och kunskaper de olika yrkesgrupperna medför.

Som en del av dokumentationen togs också fotografier av murverk och valv av professionell fotograf Camilla Melin, Knadriks Kulturbygg. Dessa fotografier har sedan använts för presentation av resultat i föreliggande rapport.

## Genomförande och resultat



Figur 29. Fjälkinge kyrkas grundplan.

Kyrkan består av långhus, kor, absid och i väster ett torn som är bredare än långhuset. Dessa byggnadsdelar har tillkommit under romansk tid. Murverket består av natursten där en slät sida har lagts mot murverkets utsidor och en rundare sida inåt murverket, som är byggt i skalmursteknik. Vissa stenar har fungerat som bindare in i murverket, vilket innebär att de har gått längre in i murverket. Kyrkan förseddes under 1400-talet med vapenhus i norr och i söder, vid de där befintliga portalerna. Kyrkan utvidgades med en korsarm mot norr med en ny vapenhusdel i norra delen 1763. Det gamla vapenhuset i norr revs och portöppningen sattes igen och gjordes om till fönster. 1892 byttes kyrkans takstolar ut och taken förseddes med plåttak. En restaurering genomfördes 1932 då en underjordisk panncentral anlades och en murstock med skorsten byggdes.

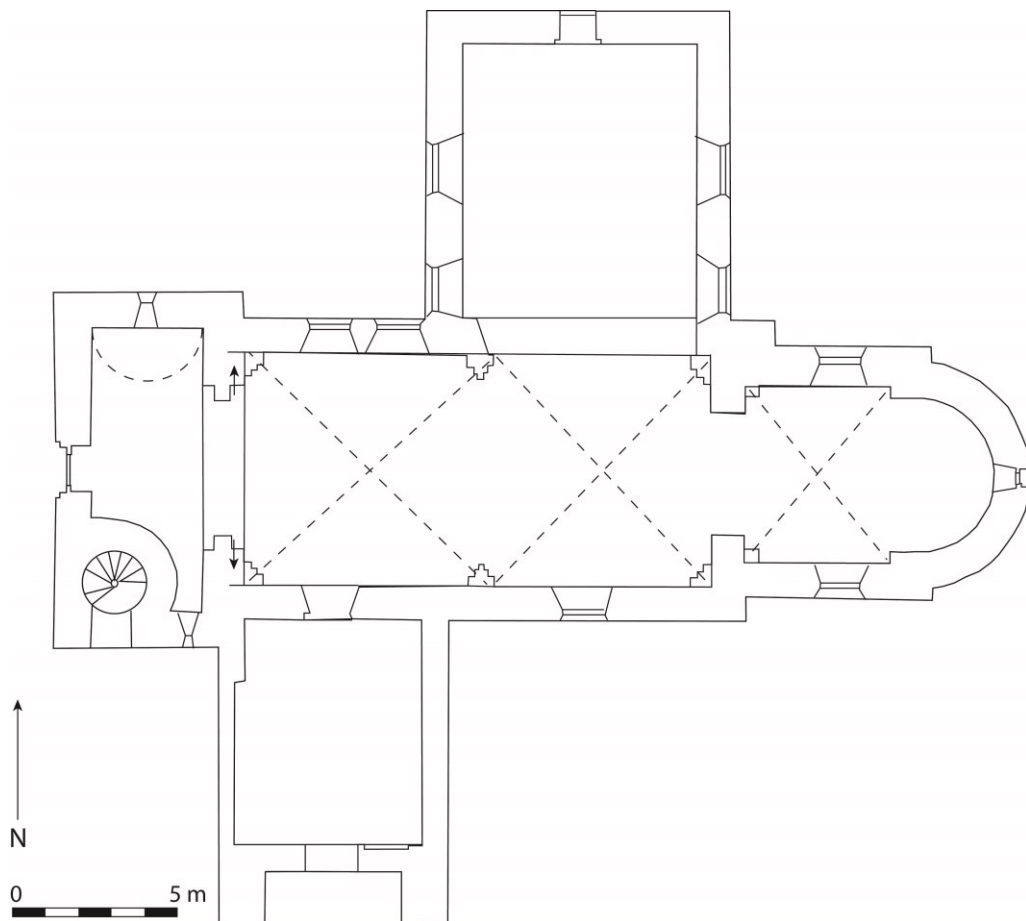
En äldre västportal i tornet påträffades 1959 och togs fram vid 1960 års restaurering. Eftersom västportalen tillägnats Carl Stenmäster kan den äldsta stenkyrkan vara från tiden 1120 – 1140. Det har föreslagits att det breda västtornet i sten tillfogats en äldre träkyrka och att resterande stenkyrkan uppförts senare. Christer Olofsson menar att ett argument för att det skall ha funnits en träkyrka är att i tornets bottenvåning finns en valpelare som bär upp bågarna över öppningarna in mot långhusets rum (Olofsson, 1953:7; Olofsson 1960:19). När Egon Thun på 1960-talet gjorde undersökningar av kyrkans murverk i samband med en restaurering, var han osäker på om påståendet stämde. Han skriver i tidskriften Ale "Vid den nu pågående restaureringen har ingenting påträffats, som kunde vara ägnat att avgöra frågan om åldersförhållandet mellan torn och långhus. Vid undersökning av murarna i tornet och ovan valven i långhuset har det visat sig svårt att påvisa tydliga murskarvar eller förband mellan

murpartier, möjligen beroende på att dessa eventuella spår av olika byggnadsperioder döljes av antingen överputsningar eller omfogningar” (Thun 1967:9).

Vid undersökningen 2017 studerades murverket på vinden rödfärgad sten med viss spjälkning av stenen påträffades i långhusets östra mur mot koret. Dessa stenar kan vara påverkade av brand. Det talar snarast för att bjälklaget och taket över långhuset kan ha brunnit. Det kan ha varit orsaken till att man beslutat sig för att bygga valv över kyrkans rum. Vid analysen av skarvarna mellan olika byggnadsdelar i kyrkan, gjordes slutsatsen att den östra tornväggen är murad emot långhuset väggar. Det innebär att långhuset har varit färdigbyggt när tornet uppfördes.

Att nuvarande kyrkan byggts på platsen för en äldre träkyrka kan inte verifieras. Det har påträffats ett äldre gravfält några hundra meter nordväst om kyrkan (söder om Rosvägen), där det finns både hedniska och kristna gravar. Kanske har en första träkyrka byggts där (Helgesson et al 1997:126f).

Breda västtorn har i kyrkoforskningen oftast tolkats som lokala stormäns vilja att visa upp sin makt i byn och gentemot andra stormän (Redelius 1972; Jacobsen 1993; Bonnier 2001). På kyrkogården i Fjälkinge finns en mindre stenbyggnad som tolkats som en möjlig huvudgård (Thun 1967; Helgesson 2002:66; Anglert 2003:56). En huvudgård nämns i ett dokument från 1420, som *Ffilckinde hoffuit gord* (Anglert 2003:56). Carl Georg Brunius, professor i grekiska och domkyrkoarkitekt, har vid mitten av 1800-talet gjort en beskrivning av kyrkan och kyrkogården ”I den rättgång, som 1257 fördes mellan Christoffer I och Jacob Erlandsson, besvarade sig konungen deröfver, att erkebiskopen kringgrävt Fjelkinge. I vester på ungefär 300 stegs afstånd från kyrkan sträcker sig en bred graf ifrån norr till söder, som tyckes i en forntid varit dragen mellan Helgeå och Lille backe. På östra sidan om denna graf höjer sig en vall med lång sluttning mot densamma” (Brunius 1850:151). Den beskrivna vallanläggningen skulle kunna ha ingått i en huvudgård (Anglert 2003:56). Christer Olofsson har påpekat att det kan vara Flyinge kungsgård som åsyftas i den latinska texten *defossato Flikingi* i processen 1257 mellan Christoffer I och ärkebiskop Jacob Erlandsen där kungen beskyller ärkebiskopen för att ha befäst en gård. Han framför dock att det är mer troligt att klagomålet gäller Fjälkinge, då han anser att det inte borde finnas någon anledning för kungen att klaga över att ärkebiskopen befäst sin egen gård i Flyinge (Olofsson 1953, s 19). Helgesson menar dock, efter kontakt med Dialekt- och ortnamnsarkivet i Lund, att det snarare är Flyinge som åsyftas (Helgesson 1997:125).



Figur 30. Fjälkinge kyrkas plan ovan valven där pilarna visar att östra tornväggen är murad mot långhusets väggar.

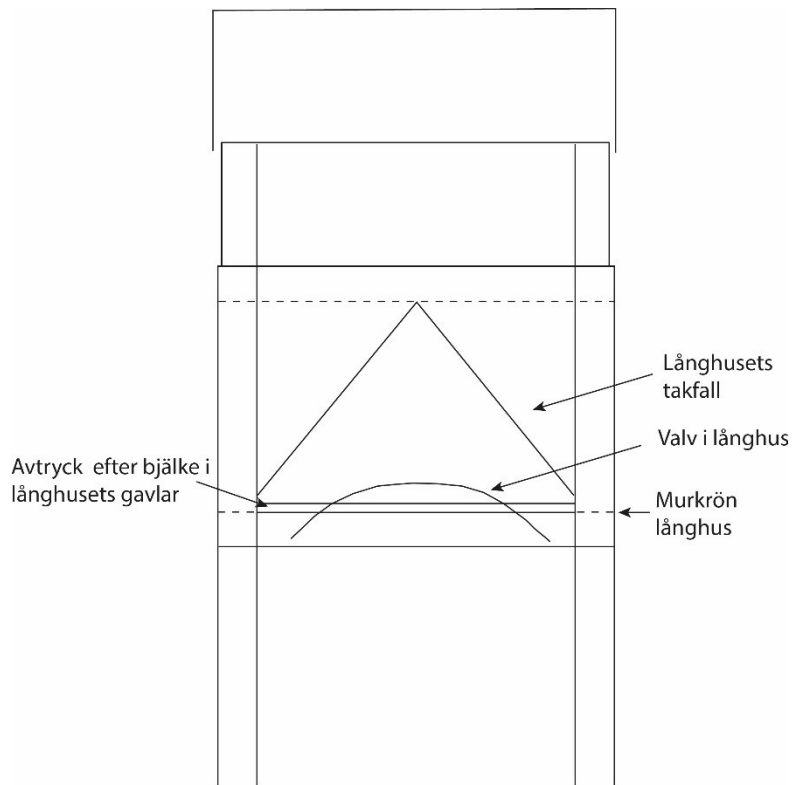


Figur 31. Till vänster. Skarven mellan långhuset till vänster och tornet till höger. Långhusets södra vägg går in bakom östra tornväggen, vilket gör att långhusväggen måste ha tillkommit före tornväggen. Foto ©Kulturen. Till höger. Skarven mellan långhuset till höger och tornet till vänster. Långhuset norra vägg går in bakom östra tornväggen, vilket innebär att långhusväggen måste ha tillkommit före tornväggen. Foto 2017 ©Kulturen.

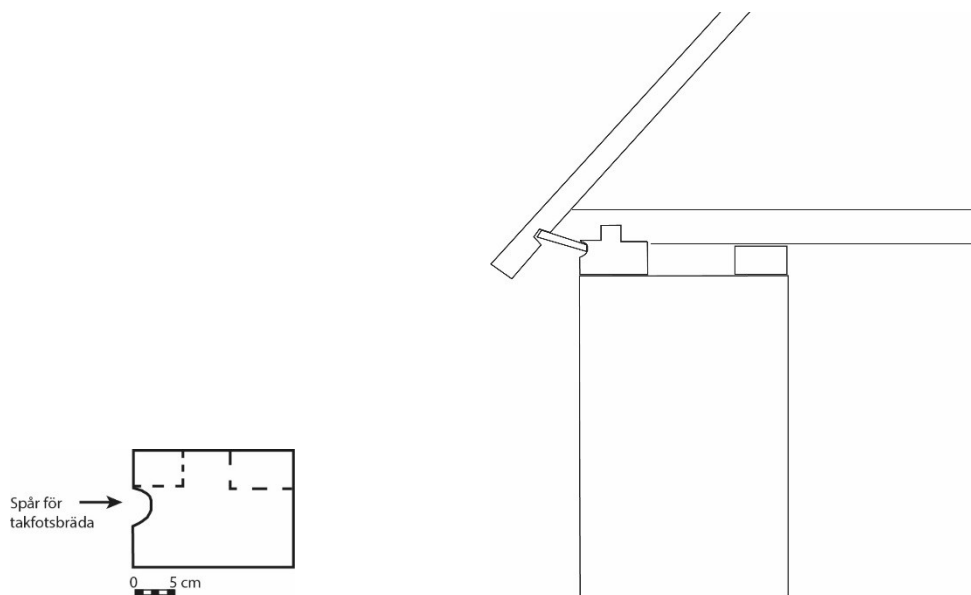




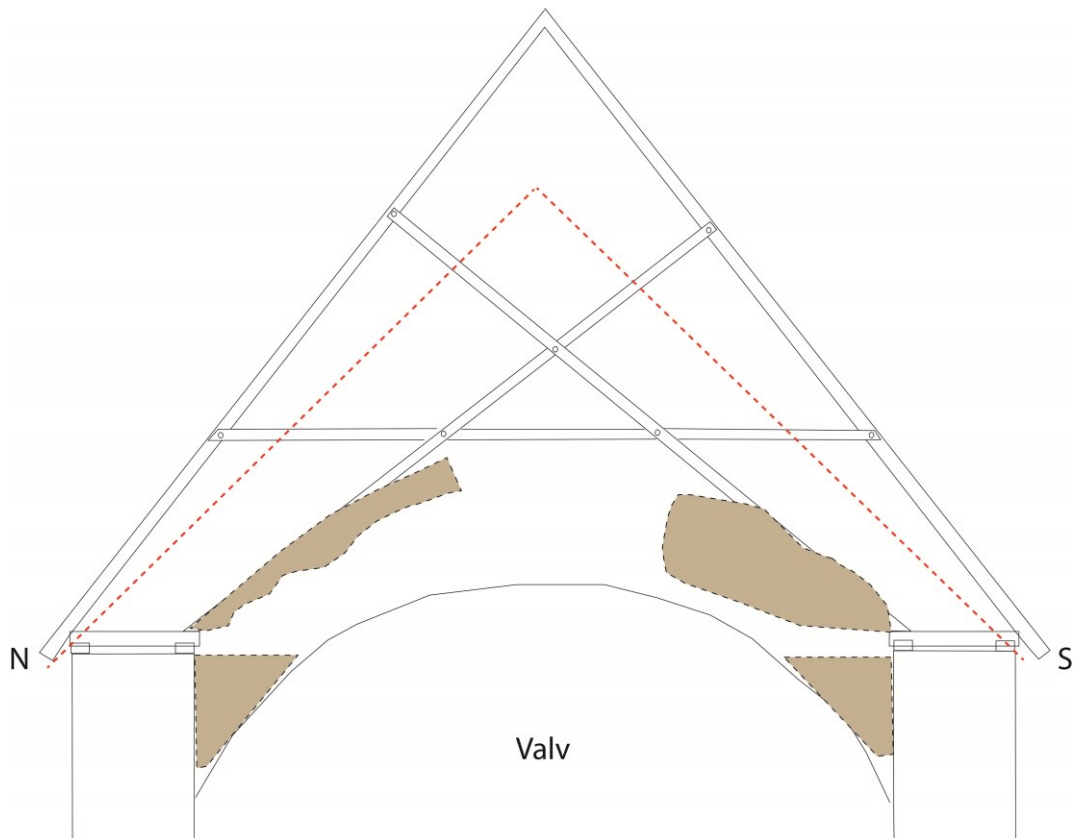
Figur 32. Rödfärgade stenar som kan vara påverkade av brand i långhusets östra vägg mot koret. Foto 2017 ©Kulturen.



Figur 33. Skiss över tornet i genomsnitt. Bilden visar höjden på långhusets murkrön, valven och takfallet. Den visar också de avtryck som finns i gavlarna efter en bindbjälke i en äldre takstol.



Figur 34. Till vänster. renritning efter skiss av medeltida murlejd påträffad vid långhusets norra sida. Skissen utförd av byggnadsantikvarie Petter Jansson, Regionmuseet Kristianstad, därefter renritad. Till höger. Principskiss över hur konstruktionen kan ha sett ut med murverk, lejder, takstol och takfotsbräda.



Figur 35. Skiss över långhusets östra vägg. Röd streckad linje avser ett äldre takfall och ljusbruna partier avser äldre bevarad puts.



Figur 36. Detta fotografi visar långhusets östra vägg mot koret och anslutningen till den södra långhusmuren. I östra långhusväggen syns ett avtryck där bindbjälken i en äldre takstol suttit. Avtrycket syns vid den röda pilen. Foto 2017 ©Camilla Melin, Knadriks Kulturbygg.

Det finns spår i murverket av ett äldre takfall, vilket syns i både koret och långhusets gavelväggar. Även avtrycket efter en bindbjälke från en äldre takstol återfinns i både korets och långhusets gavelväggar och har i långhuset ett höjdmått på mellan 23-30 cm och djupet i avtrycket är 8-15 cm. En äldre murlejd har påträffats vid långhusets norra sida. Det finns också rester av ett äldre remstycke/murlejd som sitter kvar i väggen mellan absiden och koret. I absiden finns också återanvända delar av en äldre takstol i den nuvarande konstruktionen. På långhusets östra vägg finns äldre bevarad puts som tillkommit före valvslagningen på 1400-talet. Putsen har särskilt på norra sidan formen av en båge, vilket möjligen indikerar ett äldre välvt trätak. I östra väggen finns också ett antal rödfärgade stenar som eventuellt är brandpåverkade. Putsen ligger över dessa stenar. Det är därför inte helt omöjligt att en äldre takstol och trätak brunnit.



Figur 37. I murverket mellan absiden och koret finns delar av ett äldre remstycke/murlejd kvar från en äldre takstolskonstruktion. Foto 2017 ©Kulturen.



Figur 38. Att takfallet ändrats syns tydligt inne på korvinden, korets östra vägg. Foto 2017 ©Kulturen.



Figur 39. Långhusets gavlar har kompletterats med nytt murverk när takfallet ändrats. Foto 2017 ©Kulturen.



Figur 40. I samband med att takfallet ändrats har murkrönet höjts. Ungefär två skift med tegel har murats upp. På bilden kan man också se att som utjämning mellan det äldre murkrönet och det första tegelskiftet har använt plant taktegel som utjämning. Foto 2017 ©Kulturen.

I samband med en renovering av taket ändrades takfallet 1892 då takstolarna byttes ut (Ponnert & Andreasson 2004:36). Det har medfört att murkrönet i långhuset höjts genom murning med tegel i två skift och sidorna på gavlarna har kompletterats med murverk.

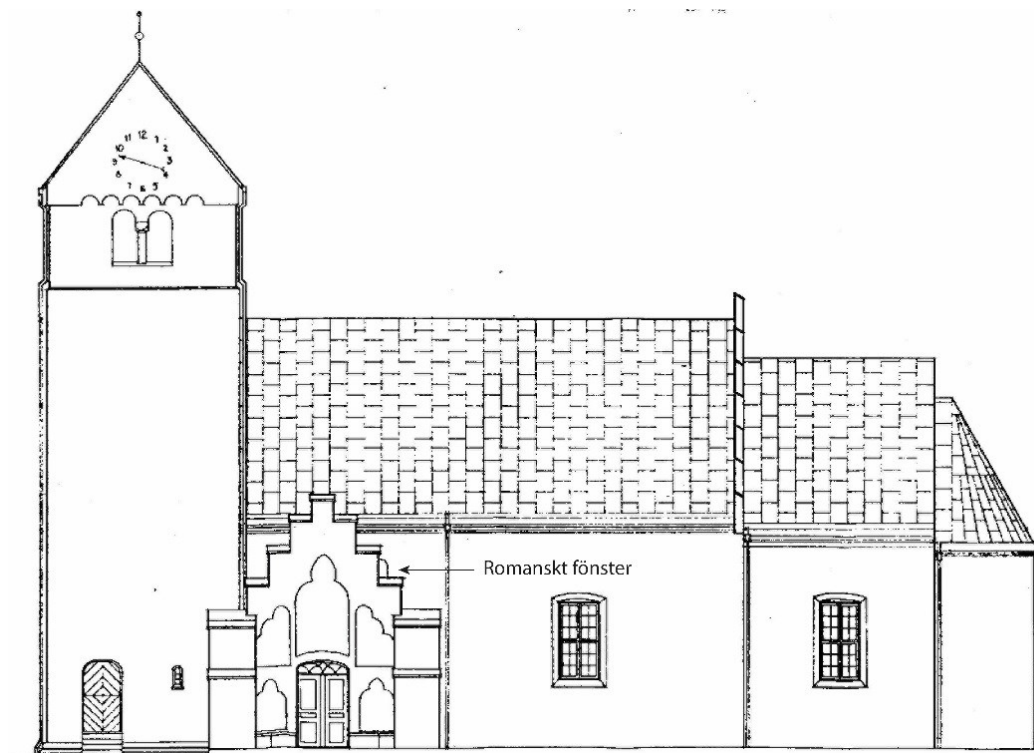
## Medeltida fönster

I långhusets södra vägg finns delar av en medeltida fönsteromfattning. Omfattningen är i materialet granit/gnejs. I fönsterbågen återfanns ett putsskikt och en kalkavfärgning. Under tidig medeltid var fönstren i sockenkyrkorna små och satt högt upp på väggen i långhus och kor. Fönsteromfattningen i södra långhusväggen kan jämföras med de medeltida fönster som finns i tornets bottenvåning som också är rundbågiga och i materialet granit/gnejs. De övriga fönstren i tornet är av enklare karaktär, men har även de omfattningsstenar som bearbetats så att de har fått raka kanter och släta sidor.

Efter att valven slagits och vapenhuset byggts till på långhusets södra sida på 1400-talet försågs kyrkan med större fönster i långhus och kor, eftersom valven dolde de äldre medeltida fönstren.



Figur 41. I södra långhusväggen finns delar av ett bevarad romansk fönsteromfattning. Foto ©Camilla Melin, Knadriks Kulturbygg.



Figur 42. Södra fasaden med det romanska fönstret utritat. Fasadritning av Carl - Axel Acking 1972.



Den övre delen av en  
rundbågig fönsteromfattning  
till ett medeltida fönster  
som murats igen.

Figur 43. I långhusets södra vägg finns delar av en romansk fönsteromfattning bevarad. Foto 2017 ©Kulturen.



Fönsteromfattning i  
granit/gnejs

Puts kalkbruk

Avputsning med kalk

Figur 44. Detaljbild av den medeltida fönsteromfattningen. I omfattningen finns bevarad puts och avputsningsskikt. Foto 2017 ©Kulturen.





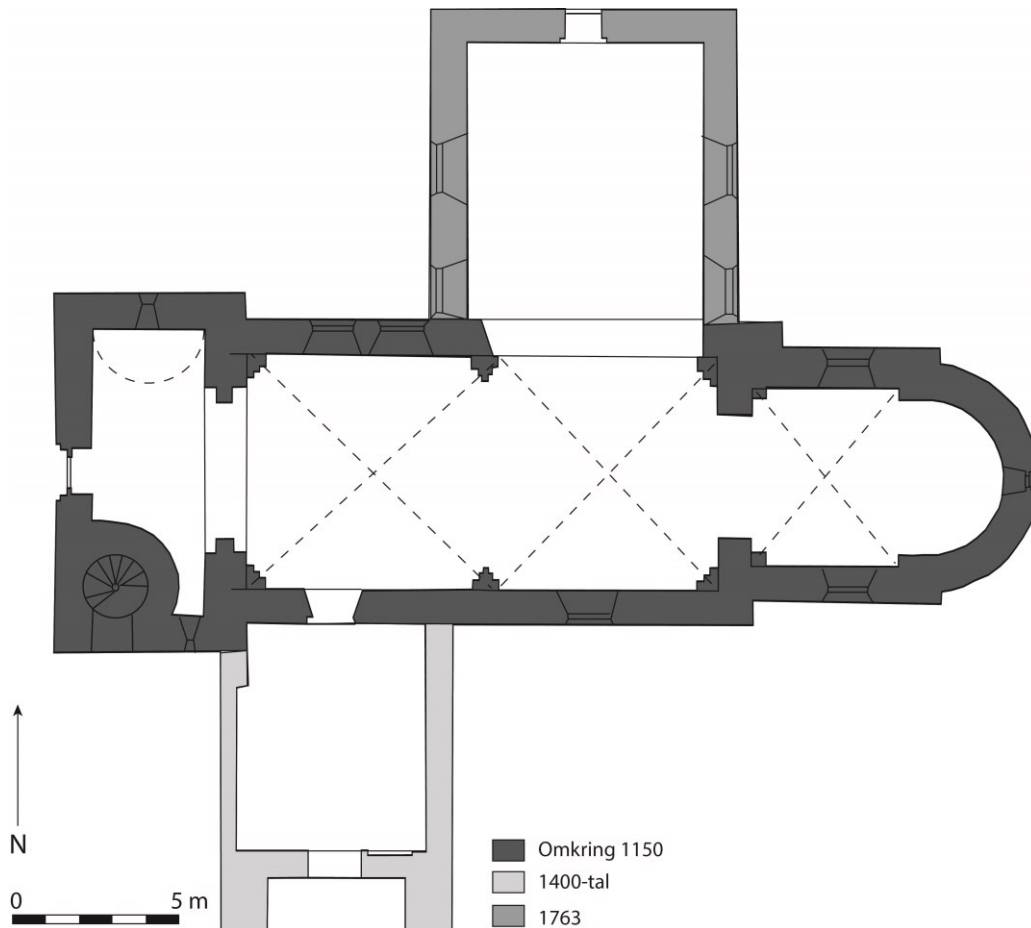
Figur 45. Fönster i tornets bottenvåning. Foto 2017 ©Kulturen.



Figur 46. Fönster i tornets andra våning. Foto 2017 ©Kulturen.



Figur 47. Fönster i långhusets södra vägg som tillkommit efter att valven i långhuset slogs på 1400-talet. Foto 2017 ©Kulturen.



Figur 48. Valven i Fjälkinge kyrka består av hjälmvalv i absiden, kryssribbvalv i kor och långhus samt tunnvalv i tornets bottenvåning och andra våning. Vapenhuset i söder har ett innertak som utgörs av bjälklaget till vinden med spontade furubrädor. Korsarmen i norr med sakristian har ett stickvalv i en träkonstruktion som putsats.

## Valven

Valven i absiden är ett hjälmvalv, det vill säga ett halvt kupolvalv. Det är inte ovanligt att absiden välvts från början medan resten av kyrkan haft antingen öppet tak eller ett innertak av trä.



Figur 49. Till vänster. Absiden är försedd med ett hjälmvalv. Till höger. På vinden syns inte hjälmvalvet men väl takkonstruktionen. Foto 2017 ©Kulturen.

Tunnvalven i tornets bottenvåning och andra våning har ansetts vara ursprungliga. Tunnvalvet i andra våningen har dock en någon ojämn murning och murkrönen ligger på lite olika nivå och är också ojämn. Detta skulle möjligen indikera att valvet tillkommit senare och att delar av murverket monterats ner för att valvet skulle få en "hylla" att vila på.



Figur 50. Tunnvalv i tornets andra våning. Foto 2017 ©Kulturen.



Figur 51. Över tornets bottenvåning slogs ett tunnvalv redan när det byggdes. Foto 2017 ©Kulturen.



Figur 52. Tunnvalvet i tornets andra våning. Foto 2017 ©Kulturen.



Figur 53. Till vänster. Fjälkinge kyrkas tornrum i bottenvåningen har försetts med en påkostad inramning och öppning in mot långhuset. Foto ©Kulturen. Till höger. En liknande lösning finns i Östra Hoby kyrka. Foto av Monica Rydbeck, Riksantikvarieämbetet. Public domain.



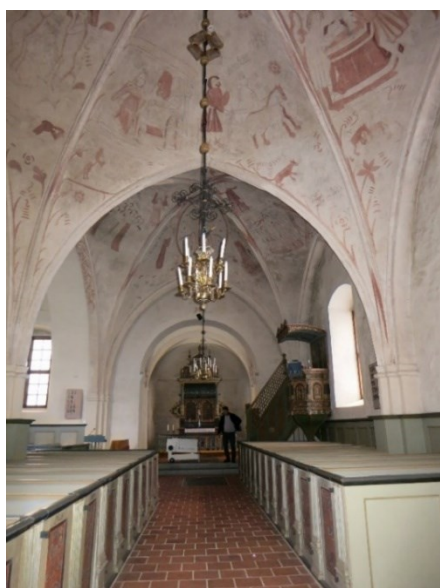
Figur 54. Färlövs kyrka. Foto Erik Lundberg 1937. Riksantikvarieämbetet. Public domain.

Koret har försetts med ett kryssvalv med ribbor med treklöverform som vilar på svickelkolonetter. Valvet är murat i tegel med helsten. Murningen har skett underifrån (Henrik Nilson, HN Byggnadsvård muntlig uppgift 2016-06-12). De fyra valvkapporna syns endast svagt på vinden då detta valv inte är lika högt som de i långhuset. Valvet anses ha tillkommit på 1200-talets andra hälft (Rydbeck 1943, s 162).



Figur 55. Till vänster. Valvet över koret, underifrån sett. Till höger. Valvet över koret, från ovasidan på vinden. Foto 2017 ©Kulturen.

Långhuset är försett med två kryssvalv med ribbor murat i tegel med helsten. Valven anses ha slagits någon gång under 1400-talet. Murningen har skett underifrån, vilket syns ovan valven då murbruk tryckts ut ur fogen. Muraren som då stått på undersidan har då inte strukit ut fogen, vilket annars är brukligt (Muntlig uppgift 2016-06-12, Henrik Nilsson, HN Byggnadsvård). Valven i långhuset är brantare och ovan vinden syns de fyra valvkapporna. Mellan de två valven finns en sammanbindande plattform. Långhusets valv har på ovasidan försetts med utstickande tegelstenar ibland i hela band, men ibland endast enstaka stenar. Varför detta gjorts har inte kunnat klarläggas.



Figur 56. Valven i långhuset, interiört. Foto 2017 ©Kulturen.



Figur 57. Valven över långhuset, sett ovanifrån på vinden. Foto 2017 ©Camilla Melin, Knadriks Kulturbygg.



Figur 58. Valven över långhuset, sett ovanifrån på vinden. Foto 2017 ©Camilla Melin, Knadriks Kulturbygg.



Figur 59. I sammanfogningen mellan de två valven över långhuset finns en plattform murad i tegel. Foto 2017 ©Camilla Melin, Knadriks Kulturbygg.



Figur 60. Valven i långhuset är murade på stick. Vilket innebär att i mötet mellan två sidor av en valvkappa bildas ett fiskbensmönster. Foto 2017 ©Camilla Melin, Knadriks Kulturbygg.





Figur 61. Valven i långhuset har på ovansidan utstickande tegelstenar, ibland i hela rader och ibland enskilda stenar. Foto 2017 ©Camilla Melin, Knadriks Kulturbygg.



Figur 62. Valven kan vara murade underifrån vilket medverkat till att murbruket tryckts ut ur fogen. Muraren som stått på undersidan har inte strukit ut fogen, vilket annars är brukligt. Foto 2017 ©Camilla Melin, Knadriks Kulturbygg.



Hål i valvet,  
igenmuret på  
undersidan.

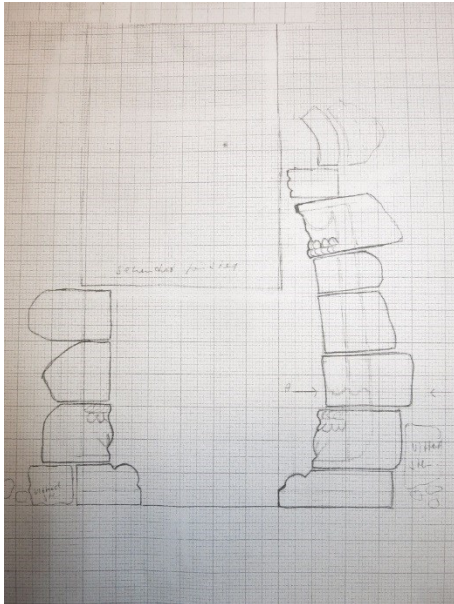


Figur 63. I det östra långhusvalvet finns ett hål som på bilden markerats med en tumstock. På undersidan hamnar i en kalkmålning där Jesus finns avbildad. Kanske har man under medeltiden haft någon skulptur eller annat föremål hängande på denna plats. Foto 2017 ©Kulturen.

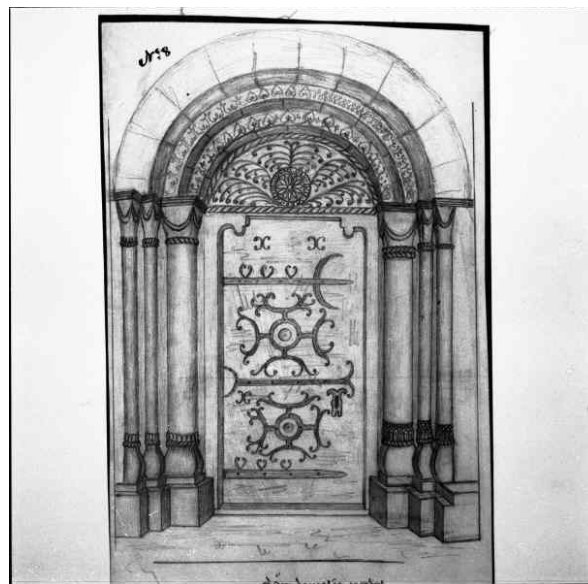
## Portalomfattningar

Portalomfattning i tornet har tillägnats Carl stenmästare. Grunden för detta är att baser och kapitäl i omfattningen bär spår av bladornament i kombination av ett repstavsornament samt tärningskapitäl som han anses ha använt på andra platser, som bland annat Östra Herrestads kyrka, Ingelstorps rivna kyrka, Valleberga kyrka och Österlars kyrka på Bornholm (Rydbeck 1943:67ff). Några av de kyrkor som tidigare forskare ansett att Carl stenmästare kan ha varit verksam vid ligger i Ingelstads härad. Där finns också Östra Hoby kyrka med en liknande lösning av öppning mellan torn och långhus.

Carl stenmästares arbeten i Fjälkinge kyrka har också jämförts med kolonnerna i Lunds domkyrkas krypta. Det har framlagts en teori om att Carl Stenmäster kan ha blivit upplärd av stenmästaren Donatus som var verksam vid uppförandet av Lunds domkyrka fram till 1130-talet. En av kolonnetterna i tornets klockvåning har också försetts med en särskild ornamentik med en spiralvridning i dekoren som löper runt kolonnetten. Detta ornament kan också ha inspirerats av kolonnerna i domkyrkans krypta.



Figur 64. Till vänster. Ritning av västportalen utförd av Sven E. Foto 2017 ©Kulturen.



Figur 65. Till vänster. Östra Herrestads portal. Över basen finns ett band med bladornamentik. Till höger. Teckning av portalen av Georg J:son Karlin. Avfotograferad i ATA, Riksantikvarieämbetet. Public domain.



Figur 66. Kapitäl i Lunds domkyrkas krypta. Tärningskapitålet är dekorerat med repstavsornamentik. Foto 2017 ©Kulturen.



Figur 67. Till vänster. Kolonnett i Klockvåningens ljudöppning i Fjälkinge kyrka. Till höger. Kolonn i Lunds domkyrkas krypta. Foto 2017 ©Kulturen.



Figur 68. Portalomfattning i tornet tillägnad Carl stenmästare. Foto 2017 ©Kulturen.



Figur 69. Till vänster. Portalomfattning i tornets bottenvåning. Till höger. Portal i tornets andra våning, där bågen har blivit lagad vid något tillfälle. Foto 2017 ©Kulturen.



Figur 70. Portalomfattning mellan kor och absid på vinden. På båda sidor av portalen finns kraftiga sprickor i murverket. Foto 2017 ©Kulturen.



Figur 71. I grunden till portalomfattning mellan kor och absid på vinden, finns en sten, vänstra bilden, som troligen var tänkt att bearbetas exempelvis till en bas till en kolonnett, högra bilden. Ett inhugget spår runt stenen vittnar om var arbetet med att forma stenen kan ha varit tänkt att börja. Foto 2017 ©Kulturen.

## Kolonnetter

I koret finns invändigt kolonnetter som valvbågarna vilar på. Det finns också kolonnetter i tornets klockvåning. Dessa kolonnetter har ursprungligen haft en bas, vilka 1926 uppges ligga i prästgårdens trädgård tillsammans med ett kapital som ursprungligen suttit på den spiralvridna kolonnetten i tornet klockvåning (Anderson 1926.27f, plansch XXXVIII bild nr 2 och 4).



Figur 72. Kolonnetter finns i koret och fungerar som konsoler som valvets bågar vilar på. Det är svårt att avgöra vilket material de är utförda i utan att komma nära dem, då de är målade. Foto 2017 ©Kulturen.



Figur 73. Det finns också kolonnetter i klockvåningens ljudöppningar i tornets övre våning. De är utförda i materialet granit/gnejs, förutom en i sandsten. Baserna är borttagna. Foto 2017 ©Kulturen.





Figur 74. Till vänster. Korets sockel är skyddad av plåt. Till höger. Under plåten skymtar en sandstenssockel fram. Absidens sockel är putsad. Foto 2017 ©Kulturen.

## Socklar

Socklarna runt kyrkan är i flesta fall utförda i materialet gnejs/granit, men korets sockel är av sandsten. Korets sockel är täckts av en plåt, troligen för att skydda sandstenen som är mer vittringsbenägen än granit/gnejs.

## Tillgång till sten

I Fjälkinge har både granit/gnejs och sandsten använts för bearbetning till dekorativa delar som fönsteromfattningar, portalomfattningar och kolonnetter. Båda stenmaterialen finns representerade i alla kyrkans byggnadsdelar. Kända stenbrott för granit/gnejs finns norr om Kristianstad vid Bjärlöv och Vångaberget öster om Arkelstorp. Hur långt tillbaka i tiden det försiggått brytning av sten på dessa platser är inte känt. Brytning av sandsten är inte känt i trakten runt Kristianstad. Den närmaste brytningen i Skåne finns i Höör, där har sandsten brutits sedan medeltiden.

# Administrativa och tekniska uppgifter

Länsstyrelsens diarienummer	-
Fornlämningsnummer	-
Lämningsnummer, fornreg	-
Kulturens projektnummer	61000-555
Trakt/kvarter/fastighet	Fjälkinge
Socken	Fjälkinge
Kommun	Kristianstad
Län	Skåne
Typ av exploatering	Isolering av valv
Uppdragsgivare	Lunds stift/Fjälkinge församling
Typ av undersökning	Arkeologisk vindsstädning och byggnadsarkeologisk undersökning
Ansvarig institution	Kulturen
Fältarbetsledare	Johan Wallin, Gunilla Gardelin
Övrig personal	-
Fältarbetstid	2017-05-08 – 2017-05-18
Fälttid, arkeolog, timmar	104 h
Fälttid, maskin, timmar	-
Yta, m <sup>2</sup>	-
Kubik, m <sup>3</sup>	-
Schaktmeter, m	-
Fyndmaterial	101 föremål insamlades. Fynden förvaras hos Fjälkinge församling
Ritning, dokumentation	
Foto	Digitala fotografier tagna av Kulturens personal, förvaras hos Kulturen
Analyser	
Arkivmaterial, förvaring	Förvaras i Kulturens arkiv under fastighetsbeteckning

# Källor och litteratur

- Anderson, William 1926. *Skånes romanska landskyrkor med breda västtorn*. Lund.
- Anglert, Mats. 2003. Fjälkinge och Vaetland – den långsamma berättelsen. I Carlie, A. (Red.). *Berättelser från Vaetland. En arkeologisk resa längs E22 i Skåne*. Stockholm.
- Björk, Tony, Borna-Ahlkvist, Hélène, Edring, Anders & Stark, Kettet. 2002. *E22 Kristianstad-Fjälkinge. Skåne, Fjälkinge socken med flera, väg E22 Kristianstad Fjälkinge*. UV SYD Rapport 2002:17. Arkeologisk utredning steg 1.
- Bonnier, Anne-Catherine. 2001. Tornbyggarna – en social elit? I Elg, M. (red.). *Plats, landskap, karta. En vänatlas till Ulf Sporrang*. Kulturgeografiska institutionen, Stockholms universitet. Stockholm.
- Brunius, Carl Georg. 1850. *Skånes Konsthistoria för medeltiden*. Lund.
- DD = Diplomatarium danicum. 1-4 Række. Utgiven av Det danske Sprog- og Litteraturselskab. Köpenhamn 1938-.
- Granlund, John. (red.). 1957. *Kulturhistoriskt lexikon för nordisk medeltid från vikingatid till reformationstid. Band II*. Malmö.
- Granlund, John. (red.). 1968. *Kulturhistoriskt lexikon för nordisk medeltid från vikingatid till reformationstid. Band I*. Malmö.
- Helgesson, Bertil. 1993. *Gravarna berättar. Fjälkinge för 1000 år sedan*. Kristianstad.
- Helgesson, Bertil. & Arcini, Caroline. 1997. A Major Burial Ground Discovered at Fjälkinge. Reflections of Life in a Scanian Viking Village. I Lars Larsson ed. *Lund Archaeological Review 1996*. Lund.
- Helgesson, Bertil. 2002. *Järnålderns Skåne. Samhälle, centra och regioner*. Acta Archaeologica Lundensia Series in 8°, No.38. Uppåkrastudier 5.
- Jacobsen, Henrik. 1993. *Romanske vesttårne, deres indretning og funktion. Vesttårne før 1300 i det middelalderlige Danmark øst for Storebaelt*. Lund Studies in Medieval Archaeology 12. Stockholm.
- Olofsson, Christer. 1953. Ur Fjälkinge äldre historia. I En bok om Fjälkinge. Handlingar angående Villands härad, utgivna av Villands härads hembygdsförening X. Kristianstad.
- Olofsson, Christer. 1960. Carl stenmester och Fjälkinge kyrktorn. I *Handlingar angående Villands härad utgivna av Villands härads Hembygdsförening XVII*. Kristianstad.
- Ponnert, Hans & Andreasson, Erika & 2004. *Fjälkinge kyrka. Fjälkinge kyrkliga samfällighet Lunds stift, Skåne län. Underhållsplan*.
- PR 1= Prästrelationerna från Skåne och Blekinge av år 1624. Utgiven av J. Tuneld. Skrifter utgivna av Kungl. Humanistiska Vetenskapsamfundet i Lund. 18. Lund 1934.
- Redelius, Gunnar. 1972. *Kyrkobygge och kungamakt i Östergötland*. KVHAAM –antikvariskt arkiv 45. Stockholm.
- Rep 2 = Repertorium diplomaticum regni Danici mediaevalis. Series secunda. Utgiven av W. Christensen. 1-9. Köpenhamn 1928-1939.
- Sandnes, Bertil. 2016. *Skånes ortnamn. Villands härad och Kristianstad stad*. Serie A, Bebyggelsenamn, del 21. Lund.
- SD = Svenskt diplomatarium. 1-. Stockholm 1829-.
- SDHK=Svenskt Diplomatarium huvudkartotek, Riksarkivet. [Sök i SDHK - Riksarkivet - Sök i arkiven](#)
- Thun, Egon. 1967. Fjälkinge kyrka. I *Ale, Historisk tidskrift för Skåneland, Nr 1 1967*.

## Övrigt

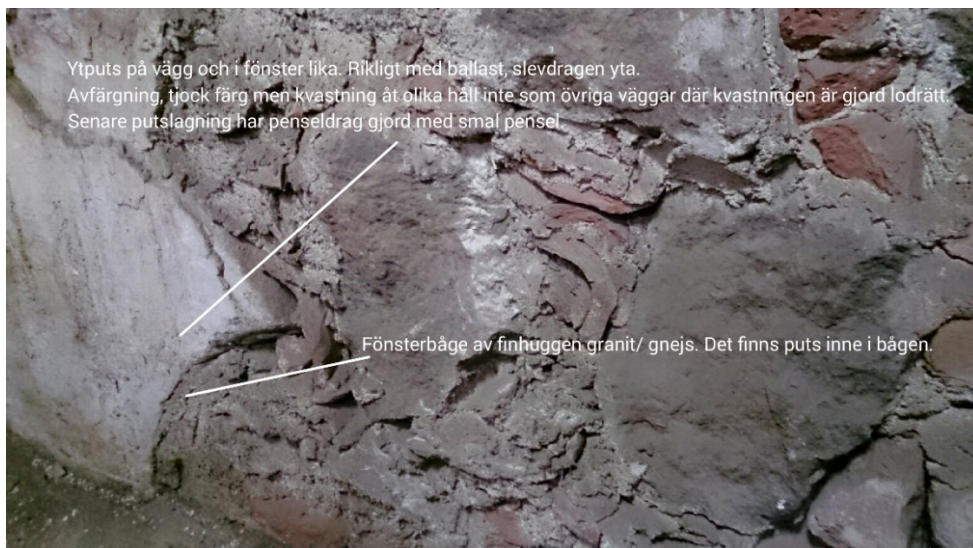
Arkiv: Lantmäteriet, Historiska kartor; Fjälkinge by. Geometrisk karta från 1704, Lantmäteristyrelsens arkiv, Fjälkinge socken, Fjälkinge nr 1-23, 25-30 och 32-59.

# Bilagor

1. Kalkbruk och puts i långhuset
2. Fyndlista

## Bilaga 1. Kalkbruk och puts i långhuset

Okulärbesiktning av bruk och puts genomförd i Fjälkinge kyrka 2017-06-12 av Gunilla Gardelin, Kulturen och Henrik Nilsson, HN Byggnadsvård. Putslagren fotograferades och beskrevs. Lösa bitar av kalkbruk har kunnat studeras närmare och har beskrivits i en tabell.



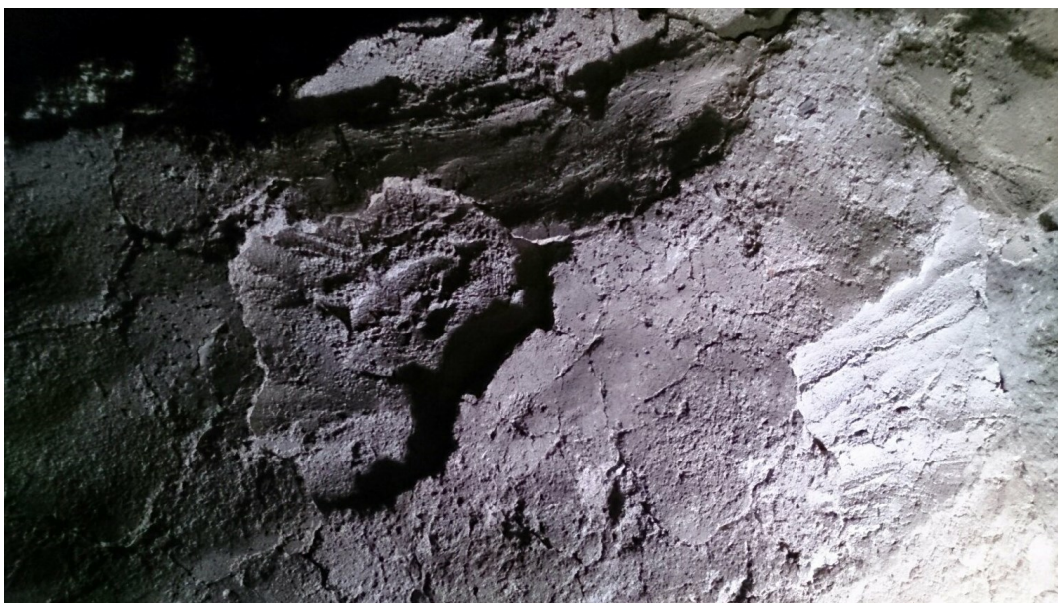
Mittsvickelns puts och romanskt fönster. Foto 2017 ©Kulturen.



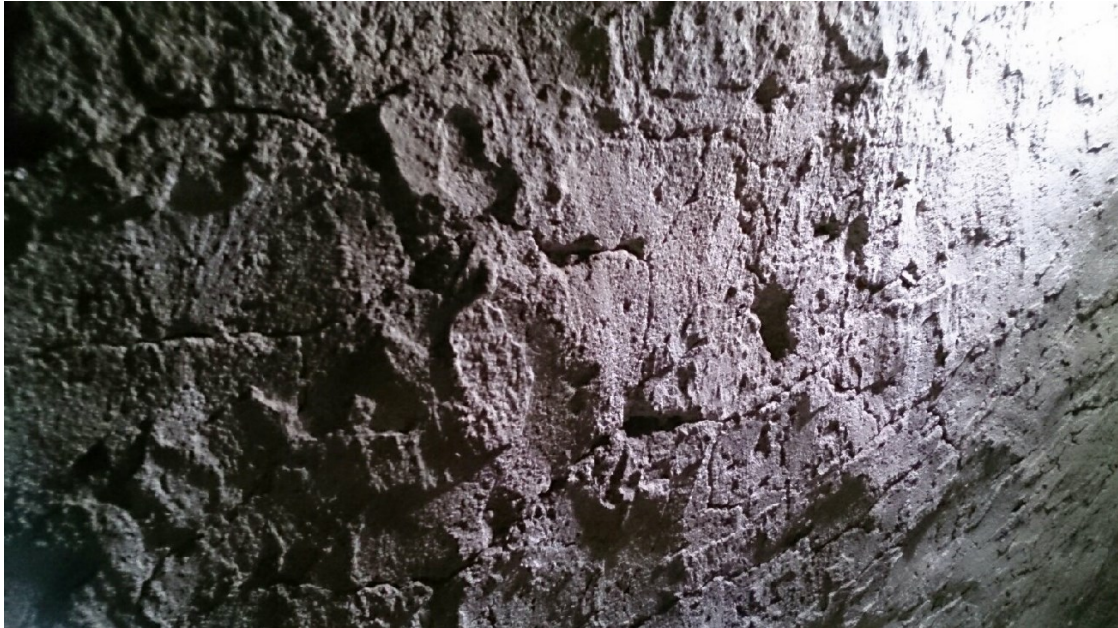
Bevarad puts inne i den romanska fönsterbågen. Foto 2017 ©Kulturen.



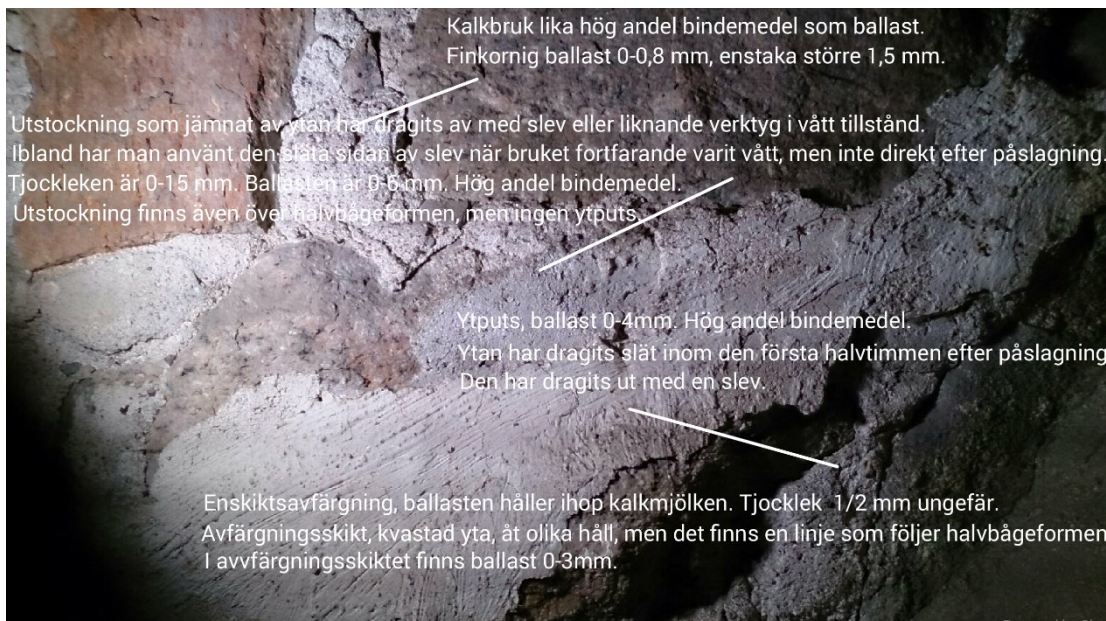
Puts på södra långhusväggen mot tornet. Bruket är utdraget över stenarna. Ytan är slevdragen. Ballasten är 0-4 mm, enstaka större sten upp till 6 mm. Ytputsen innehåller många sprickor. Ballasten i ytputsen är finkornig 0-3 mm med enstaka större stenar. Innehåller enstaka träkolsbitar. Slevdragen glättad yta liksom på andra ytor i långhuset. Avfärgningen innehåller lite ballast och består av tjock färg som formar "rillor", ränder. Missfärgningar kan eventuellt bero på fukt. Foto 2017 ©Kulturen.



Långhusets vägg mot koret. Utstrukna fogar som gått över till att bli en grundputs. Finkornig ballast, inslag av träkol. Ej bearbetad yta i efterhand, har krympsprickor. Ytan är slevdragen. Ytputsen är finkornig med en ballast på 0-3 mm. Likt det underliggande putslagret. Ytan har gjorts slät med en slev eller annat verktyg, en nästan glättad yta. Följsam utslätning av väggen där man följt murverket. Avfärgningsskiktet innehåller ingen tydlig ballast. Tjockt med färg omkring 1 mm. Foto 2017 ©Kulturen.



Långhuset mot nordöst. Ytputsen är 5-20 mm tjock. Ballasten är finkornig 0-3 mm med enstaka sten omkring 8 mm. Ytan är slevdragen, där man dragit underifrån och upp, slevens blad omkring 15 cm. Putsen har bearbetats i vått tillstånd. Hela ytan har gått över med slev eller annat träverktyg och skapat en nästan glättad yta. Avfärgningen innehåller ingen ballast, men lite ballast tränger upp ur underliggande putslager. Ytan har spår av att man arbetat den med pensel. Detta murparti har utstrukna fogar över hela stenar och bruket fungerar då som en utjämnande grundputs. Ytputsen fortsätter över skarven mot korväggen. Denna puts finns under avtrycket för en bjälke. Över avtrycket finns en annan puts. Foto 2017 ©Kulturen.

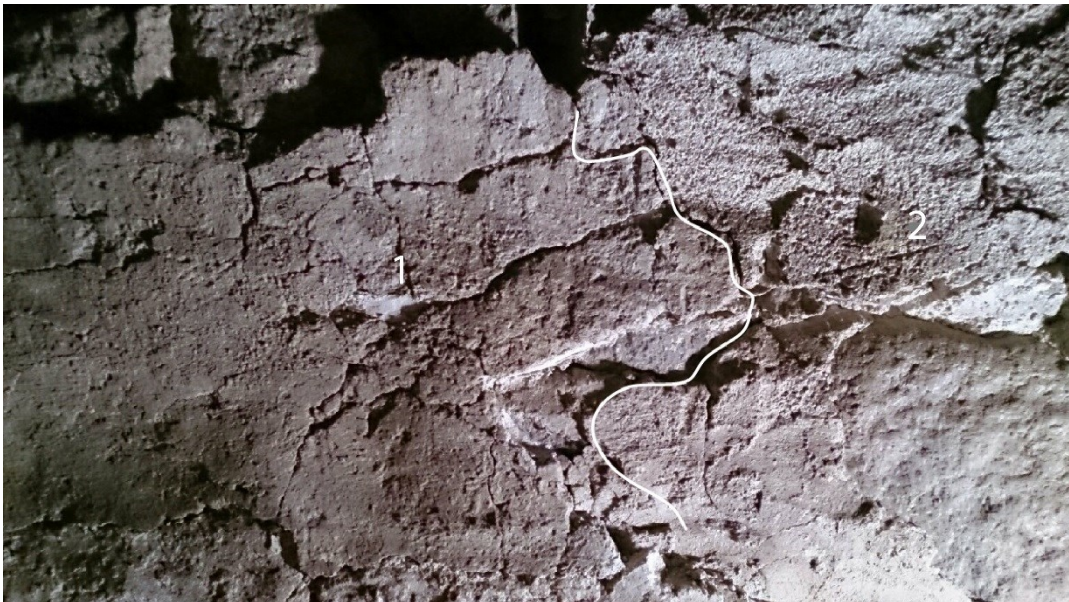


Puts som finns på väggen mot koret, partiet över avtrycket för bjälken. Foto 2017 ©Kulturen.





Avtryck av murarslev. Foto 2017 ©Kulturen.



Putslagning med två lager i långhusets sydvästra del. 1. Grundfärgen är beige. Högre andel grov ballast än äldre putslager, kvastad tunn yta eller avfärgning är svårt att se. Ganska mycket bindemedel. Mycket tunn avfärgning gjord med pensel. Grundmaterialet ger en beige färg både till puts som avfärgning. 2. Yngsta lagningen har grövre ballast omkring 4 mm, 1 på 2 andel kalk, det vill säga minskning. Äldre än förhöjningen av taklaget med tegel. Slevdraget ej särskilt anpassat till övriga putslager. Ej gjord för att synas. Foto 2017 ©Kulturen.



Lagning av puts på väggen mot koret, mot söder. Putsen innehåller mindre andel bindemedel än äldre putslager. Ballasten är finkornig 0-2 mm med enstaka sten som är större omkring 4 mm. Beige färg, slammad yta som är kvastad. Denna puts finns längs hela gavelns södra sida. Foto 2017 ©Kulturen.

## Beskrivning av kalkbruk

Objekt: Fjälkinge kyrka	Socken: Fjälkinge socken	Län: Skåne
-------------------------	--------------------------	------------

Nr	1
Bruk, typ	Kalkbruk
Läge	Korets västra vägg
Bindemedel, fett/magert	Hög andel bindemedel, fett
Hårdhet, hårt, medel, löst	Hårt
Kalkklumpar	Enstaka kalkklumpar
Porositet, tät/poröst	Tätt
Ballast, innehåll, storlek	Stor andel ballast av småsten 0-2 mm
Tillsatser, träkol, djurhår mm	-
Ytbehandling och färg	Vitt
Övrigt	Liknar nr 2, 3 och 4. Endast en kalklump iaktogs och kan vara slumpmässig.
Nr	2
Bruk, typ	Kalkbruk
Läge	Långhusets södra vägg
Bindemedel, fett/magert	Hög andel bindemedel, fett
Hårdhet, hårt, medel, löst	Hårt
Kalkklumpar	Inga kalkklumpar
Porositet, tät/poröst	Tätt
Ballast, innehåll, storlek	Hög andel ballast av småsten 0-2 mm
Tillsatser, träkol, djurhår mm	-
Ytbehandling och färg	Vitt
Övrigt	Liknar nr 1, 3 och 4

Nr	3
Bruk, typ	Kalkbruk
Läge	Långhusets norra vägg
Bindemedel, fett/magert	Hög andel bindemedel, fett
Hårdhet, hårt, medel, löst	Hårt
Kalkklumpar	Inga kalkklumpar
Porositet, tät/poröst	Tätt
Ballast, innehåll, storlek	Hög andel ballast av småsten 0-2 mm
Tillsatser, träkol, djurhår mm	Enstaka träkol
Ytbehandling och färg	Vitt
Övrigt	Liknar nr 1,2 och 4. Förekomsten av en träkolsbit kan vara slumpmässig.
Nr	4
Bruk, typ	Kalkbruk
Läge	Tornets östra vägg in mot långhuset
Bindemedel, fett/magert	Hög andel bindemedel, fett
Hårdhet, hårt, medel, löst	Hårt
Kalkklumpar	Inga kalkklumpar
Porositet, tät/poröst	Tätt
Ballast, innehåll, storlek	Hög andel ballast av småsten 0-2 mm
Tillsatser, träkol, djurhår mm	-
Ytbehandling och färg	Vitt
Övrigt	Liknar nr 1, 2 och 3
Nr	5
Bruk, typ	Kalkbruk
Läge	Kalkbruksplatta i svickel NS2
Bindemedel, fett/magert	Relativt hög andel bindemedel, medelfett
Hårdhet, hårt, medel, löst	Medelhårt
Kalkklumpar	Innehåller kalkklumpar 1-8 mm stora
Porositet, tät/poröst	Tätt
Ballast, innehåll, storlek	Ingen småsten, kan eventuellt finnas finkornig sand i bruket
Tillsatser, träkol, djurhår mm	Enstaka träkolsbit
Ytbehandling och färg	Beige, möjligen innehåller bruket sand som givit dess färg
Övrigt	
Nr	6
Bruk, typ	Kalkbruk
Läge	I avtryck för bjälke i korets västra vägg in mot långhuset
Bindemedel, fett/magert	Hög andel bindemedel, fett
Hårdhet, hårt, medel, löst	Hårt
Kalkklumpar	-
Porositet, tät/poröst	Tätt
Ballast, innehåll, storlek	Riklig ballast av småsten 0-4 mm
Tillsatser, träkol, djurhår mm	-
Ytbehandling och färg	Vitt som går något mot gult
Övrigt	Liknar nr 1-4 men har något mer ballast och är lite gulaktig i färgen.
Nr	7
Bruk, typ	Kalkbruk

Läge	Reparation i samband med utbyggnad långhusets norra vägg.
Bindemedel, fett/magert	Hög andel bindemedel, fett
Hårdhet, hårt, medel, löst	Hårt
Kalkklumpar	Enstaka kalkklumpar
Porositet, tät/poröst	Tätt
Ballast, innehåll, storlek	Hög andel ballast av småsten 1-2 mm.
Tillsatser, träkol, djurhår mm	-
Ytbehandling och färg	Vitt
Övrigt	
Nr	8
Bruk, typ	Kalkbruk
Läge	Korets valv
Bindemedel, fett/magert	Hög andel bindemedel, fett
Hårdhet, hårt, medel, löst	Hårt
Kalkklumpar	Enstaka kalkklumpar
Porositet, tät/poröst	Tätt
Ballast, innehåll, storlek	Riklig ballast av småsten 0-1,5 mm
Tillsatser, träkol, djurhår mm	-
Ytbehandling och färg	Ljust gråbeige
Övrigt	Valvet har stilhistoriskt daterats till 1200-talets andra hälft
Nr	9
Bruk, typ	Kalkbruk
Läge	Östra långhusvalvet
Bindemedel, fett/magert	Hög andel bindemedel, fett
Hårdhet, hårt, medel, löst	Medelhårt
Kalkklumpar	Innehåller rikligt med kalkklumpar
Porositet, tät/poröst	Tätt
Ballast, innehåll, storlek	Innehåller ingen ballast
Tillsatser, träkol, djurhår mm	-
Ytbehandling och färg	Beige
Övrigt	Valvet har stilhistoriskt daterats till 1400-talet
Prov nr	10
Bruk, typ	Kalkbruk
Läge	Västra långhusvalvet
Bindemedel, fett/magert	Hög andel bindemedel, fett
Hårdhet, hårt, medel, löst	Medelhårt
Kalkklumpar	Innehåller rikligt med kalkklumpar
Porositet, tät/poröst	Tätt
Ballast, innehåll, storlek	Innehåller ingen ballast
Tillsatser, träkol, djurhår mm	-
Ytbehandling och färg	Beige
Övrigt	Valvet har stilhistoriskt daterats till 1400-talet
Nr	11
Bruk, typ	Kalkbruk
Läge	Lösfynd av kalkbruk som använts för att fästa taktegel av munktyp
Bindemedel, fett/magert	Hög andel bindemedel

Hårdhet, hårt, medel, löst	Hårt
Kalkklumpar	Enstaka kalkklumpar
Porositet, tät/poröst	Tätt
Ballast, innehåll, storlek	Innehåller en hög andel ballast av småsten 0-4 mm
Tillsatser, träkol, djurhår mm	-
Ytbehandling och färg	gulvitt
Övrigt	

## Bilaga 2. Fyndlista

Fyndnr	Sakord	Typ	Material	Del	Antal	Längd	Bredd	Höjd	Diameter	Vikt	Schakt	Lager	Datering
1	Mynt		Silver		1				22	2	LSS1	1	1667
2	Mynt		Silver		1	190	90	55	16	1	LSS3	2	1481-1513
3	Spik		Järn		1	47				6	NS1	2	
4	Spik		Järn		1	45				4	LSS3	2	1800-1900-tal
5	Spik		Järn		1	50				6	LSS1	2	
6	Band		Järn		2	140-185	25-27	2		86	LSS3	2	1800-1900-tal
7	Bleck		Järn		1	30	30	2		4	LSS3	2	
8	Möbeldetalj		Ben/horn	Knopp	1	20	15			1	LSS3	2	medeltid/nyare tid
9	Dubb		Trä		1	90		25	25	21	LSS3	2	
10	Dubb		Trä		1	124	27-31	23-34		47	LNS2	2	
11	Dubb		Trä		1	150	15			54	NS1	2	
12	Dubb		Trä		1	195	25			46	NS1	2	
13	Vidja		Trä		1	123				11	NS1	1	
14	Vidja	Björk	Trä		1				130	7	NS1	2	
15	Träföremål		Trä		1	160	45			46	NS1	2	
16	Taktegel	Nunnetegel	Tegel		3					350	LSS1	2	
17	Taktegel	Nunnetegel	Tegel		1	85	55			100	LSS1	3	
18	Taktegel	Nunnetegel	Tegel		1		70	45		62	LSS3	2	Medeltid
19	Taktegel	nunnetegel	Tegel	Tapp	1	75	55		100		NS1	2	
20	Snäcka				1				20	1	LSS1	2	
21	Djurben?		Ben		1					8	LSS1	2	
22	Djurben		Ben		76					65	LSS1	3	
23	Humanben		Ben		49					439	LSS3	2	
24	Djurben		Ben		16					52	LSS3	2	
25	Djurben		Ben		4					6	LNS1	1	
26	Djurben		Ben		4					4	NS1	2	
27	Tändsticksask		Papp		2	52-56	36-37	16		5	LSS3	1	1900-tal
28	Tändsticksask		Papp		1	59	37	18		5	LNS1	1	1900-tal
29	Textil	Tyg			3	200-275	15-60			6	LNS1	1	
30	Textil				1	175	15-35			8	NS1	2	
31	Kvitto		Papper		1	175	130			1	LNS1	1	1906
32	Tidning		Papper		1		360			47	NS1	1	1947
33	Djurben				49					20	LSS1	2	
34	Spik				1					15	LSS1	2	
35	Flaska	Munbläst	Glas	Hals/my nning	1	40	15-24			5	LSS3	1	1700-1800-tal
36	Spik	Handsmidd	Järn		1	115				31	LSS1	3	1800-1900-tal
37	Spik	Handsmidd	Järn		1	140				17	LSS1	3	1800-1900-tal
38	Spik	Handsmidd	Järn		1	100				18	LSS1	3	1800-1900-tal
39	Spik	Handsmidd	Järn		1	105				19	LSS1	3	1800-1900-tal
40	Spik	Handsmidd	Järn		1	87				18	LSS1	3	1800-1900-tal
41	Spik	Handsmidd	Järn		1	35				4	LSS1	3	1800-1900-tal
42	Spik	Handsmidd	Järn		1	75				11	LSS1	3	1800-1900-tal
43	Spik	Handsmidd	Järn		1	47				4	LSS1	3	1800-1900-tal
44	Spik	Handsmidd	Järn		1	56				12	LSS1	3	1800-1900-tal

45	Spik	Handsmidd	Järn		1	58				10	LSS1	3	1800-1900-tal
46	Spik	Handsmidd	Järn		1	55				17	LSS1	3	1400-1900-tal
47	Spik	Handsmidd	Järn		1	104				20	LSS3	1	1400-1700-tal
48	Spik	Handsmidd	Järn		1	150				62	LSS3	2	1400-1700-tal
49	Spik	Handsmidd	Järn		1	116				28	LSS3	2	1400-1700-tal
50	Spik	Handsmidd	Järn		1	143				18	LSS3	2	1400-1700-tal
51	Spik	Handsmidd	Järn		1	96				21	LSS3	2	1400-1700-tal
52	Spik	Handsmidd	Järn		1	118				31	LSS3	2	1400-1700-tal
53	Spik	Handsmidd	Järn		1	100				17	LSS3	2	1400-1700-tal
54	Spik	Handsmidd	Järn		1	78				17	LSS3	2	1400-1700-tal
55	Spik	Handsmidd	Järn		1	85				23	LSS3	2	1400-1700-tal
56	Spik	Handsmidd	Järn		1	90				24	LSS3	2	1400-1700-tal
57	Spik	Handsmidd	Järn		1	64				16	LSS3	2	1400-1700-tal
58	Spik	Handsmidd	Järn		1	50				11	LSS3	2	1400-1700-tal
59	Spik	Handsmidd	Järn		1	50				14	LSS3	2	1400-1700-tal
60	Spik	Handsmidd	Järn		1	47				15	LSS3	2	1400-1700-tal
61	Spik	Handsmidd	Järn		1	45				23	LSS3	2	1400-1700-tal
62	Spik	Handsmidd	Järn		1	40				16	LSS3	2	1400-1700-tal
63	Spik	Handsmidd	Järn		1	22				2	LSS3	2	1800-1900-tal
64	Spik	Handsmidd	Järn		1	86				19	LSS3	2	1800-1900-tal
65	Spik	Handsmidd	Järn		1	82				22	LSS3	2	1800-1900-tal
66	Spik	Handsmidd	Järn		1	78				7	LSS3	2	1800-1900-tal
67	Spik	Handsmidd	Järn		1	35				7	LSS3	2	1800-1900-tal
68	Spik	Handsmidd	Järn		1	41				12	LSS3	2	1600-1700-tal
69	Spik	Handsmidd	Järn		1	50				5	LNS1	1	Medeltid-1900
70	Spik	Handsmidd	Järn		1	45				5	LNS1	1	Medeltid-1900
71	Spik	handsmidd	Järn		1	47				6	LNS2	2	1800-1900-tal
72	Spik	Handsmidd	Järn		1	40				21	LNS2	2	1300-1800
73	Plåt		Kopparlegerin g		1	50	11	2		8	LSS3	2	Medeltid-1900
74	Metallhylsa		Järn		1		25			41	LSS3	2	1800-1900-tal
75	Hake/hasp		Järn		1	160				31	LSS3	2	1700-1800
76	Ankarjärn		Järn		1	144	39	4		420	LNS1	1	1800-1900-tal
77	Takplåt	Blyplåt	Bly		1	92	53	1		102	LSS1	2	1100-1900-tal
78	Takplåt	Blyplåt	Bly		1	100	48	1		84	LSS1	2	1100-1900-tal
79	Takplåt	Blyplåt	Bly		1	50	54	1		101	LSS1	2	1100-1900-tal
80	Takplåt	Blyplåt	Bly		1		75	45		48	LSS1	3	1100-1900-tal
81	Takplåt	Blyplåt	Bly		1	60	50	2		71	LNS2	2	1100-1900-tal
82	Taktegel	Vingtegel?	Tegel		2	70-105	60	16-17		243	LSS3	2	1500-1800
83	Taktegel	Nunnetegel	Tegel		1	200	85	19		426	Lösfynd murkrön		Medeltid
84	Kalkbruk		Kalk, sten		1					216	LSS3	2	Medeltid
85	Kalkbruk		Kalk		3					112	LSS3	1	Medeltid
86	Kalkbruk		Kalk		1					67	LNS1	1	Medeltid
87	Strå		Strå/gräs		1					74	LNS1	1	1900-tal
88	Humanben		Ben		42					422	LSS1	3	Medeltid-1900
89	Djurben		Djurben		1		43	31		5	LSS1	3	Medeltid-1900
90	Kalkbruk		Kalk		1					33	Koret		Medeltid

91	Kalkbruk		Kalk		1					51	Långhus		Medeltid
92	Kalkbruk		Kalk		1					30	Långhus		Medeltid
93	Kalkbruk		Kalk		2					31	Torn		Medeltid
94	Kalkbruk		Kalk		3					37	Långhus		Medeltid
95	Kalkbruk		Kalk		1					15	Koret		Medeltid
96	Kalkbruk		Kalk		5					35	Långhus		
97	Kalkbruk		Kalk		1					6	Koret		Medeltid
98	Kalkbruk		Kalk		3					32	Långhus		Medeltid
99	Kalkbruk		Kalk		2					56	Långhus		Medeltid
100	kalkbruk		Kalk		1					308	SS1		Medeltid
101	kalkbruk		Kalk		1					70	LNS1		Medeltid



## 2024

- 2024:1 Kv Domkyrkan 1, Lund. Fornlämning RAÄ Lund 73:1/L1988:5459, Lunds stad och kommun, Skåne län. Arkeologisk kontroll år 2022–2023. Gertie Ericsson & Aja Guldåker.
- 2024:2 Häglinge kyrka, Hässleholms kommun, Skåne län. Antikvarisk medverkan 2023 – 2024. Carita Melchert.
- 2024:3 Innerstaden 2:1, Stortorget, fornlämning RAÄ Lund 73:1/L1988:5459, Lunds stad och kommun, Skåne län. Arkeologisk schaktningsövervakning 2015. Gertie Ericsson med bidrag av Jens Heimdahl.
- 2024:4 Grynmalaren 37, Lund. Fornlämning L1988:5459/RAÄ Lund 73:1. Lunds stad och kommun, Skåne län. Arkeologisk förundersökning och schaktningsövervakning 2023. Linnea Lidh.
- 2024:5 Innerstaden 2:1, Mårtenstorget. Fornlämning L1988:5459/RAÄ Lund 73:1, Lunds stad och kommun, Skåne län. Arkeologisk undersökning & schaktningsövervakning 2023. Imelda Bakunic Fridén.
- 2024:6 Fossesholm herregård. Vestfossen, Øvre Eiker kommune, Buskerud Fylke, Norge. Trädgårdsarkeologisk undersökning 2022–2023. Aja Guldåker.
- 2024:7 Universitetet 1, Kungshuset. Fornlämning RAÄ Lund 73:1/L1988:5459 Lunds stad och kommun, Skåne län. Schaktningsövervakning 2023. Sebastian Boström & Gertie Ericsson.
- 2024:8 Innerstaden 2:1, Laboratoriegatan. Fornlämning L1988:5459/RAÄ Lund 73:1. Lunds stad och kommun, Skåne län. Arkeologisk schaktningsövervakning 2023. Linnea Lidh
- 2024:9 Innerstaden 2:1 m.fl., Lund. Fornlämning L1988:5459/RAÄ Lund 73:1. Lunds stad och kommun, Skåne län. Arkeologisk schaktningsövervakning 2022–2023. Generellt tillstånd – Krafringen Energi AB. Henrik Bernro.
- 2024:10 Östra Karup kyrka, Båstads kommun, Skåne län. Antikvarisk medverkan 2023 – 2024. Carita Melchert.
- 2024:11 Kv Maria Magle 6, Lund. Fornlämning L1988:5459/RAÄ Lund 73:1. Lunds stad och kommun, Skåne län. Arkeologisk schaktningsövervakning 2021–2023. Imelda Bakunic Fridén
- 2024:12 Kv Domkyrkan 1 & Sankt Laurentius 3, Generellt tillstånd – Lunds Domkyrka, Fornlämning L1988:5459/RAÄ Lund 73:1. Lunds stad och kommun, Skåne län. Arkeologisk schaktningsövervakning år 2022–2023. Henrik Bernro.
- 2024:13 Apollo 3, Ystad. Fornlämning RAÄ Ystad 50:1/L1988:3379. Ystad stad och kommun, Skåne län. Arkeologisk förundersökning år 2023. Sebastian Boström.
- 2024:14 Kv Galten 28. Fornlämning L1988:5459/RAÄ 73:1. Lunds stad och kommun, Skåne län. Arkeologisk schaktningsövervakning år 2024. Henrik Bernro.
- 2024:15 St Peter 39, Vänskapens hus, Lund, Skåne län. Antikvarisk medverkan 2023 – 2024. Carita Melchert.
- 2024:16 Tosterups kyrka, Tomelilla kommun, Skåne län. Antikvarisk medverkan 2022 – 2024. Carita Melchert.
- 2024:17 Västra Karaby kyrka, Kävlinge kommun, Skåne län. Antikvarisk medverkan 2024. Carita Melchert.

- 2024:18 Gjøvik Gård, Gjøvik kommun, Innlandet fylke, Norge. Trädgårdsarkeologisk undersökning 2023. Aja Guldåker.
- 2024:19 Hällaryd 1:149 och 1:142. Fornlämning 49:1/L1979:5957. Hällaryd socken, Karlshamns kommun, Blekinge län. Schaktningsövervakning 2023/2024. Sebastian Boström.
- 2024:20 Innerstaden 2:1, Tegnérplatsen. Fornlämning L1988:5459/RAÄ Lund 73:1. Lunds stad och kommun, Skåne län. Arkeologisk schaktningsövervakning 2024. Imelda Bakunic Fridén
- 2024:21 Tåstarps kyrka. Tåstarp socken, Ängelholms kommun, Skåne län. Arkeologisk vindstädning och byggnadsarkeologisk undersökning 2016. Gunilla Gardelin & Johan Wallin.
- 2024:22 Innerstaden 3:77, Norra Vallgatan. Fornlämning L1988:7459/RAÄ Trelleborg 19:1. Trelleborgs stad och kommun, Skåne län. Arkeologisk schaktningsövervakning 2023 – 2024. Kristoffer Brink.
- 2024:23 Innerstaden 2:1, Grynmalaregatan. Fornlämning L1988:5459/RAÄ Lund 73:1. Lunds stad och kommun, Skåne län. Arkeologisk schaktningsövervakning 2024. Henrik Bernro.
- 2024:24 Kv Paradis 37. Fornlämning L1988:5459/RAÄ Lund 73:1. Lunds stad och kommun, Skåne län. Arkeologisk kontroll och schaktningsövervakning 2024. Imelda Bakunic Fridén.
- 2024:25 Östra Karup kyrka, Båstads kommun, Skåne län. Antikvarisk medverkan 2024. Carita Melchert.
- 2024:26 Fjälkinge kyrka. Fjälkinge socken, Kristianstad kommun, Skåne. Arkeologisk vindstädning och byggnadsarkeologisk undersökning 2017. Gunilla Gardelin & Johan Wallin.