

Billegården 25

Fornlämning L1988:5459/RAÅ Lund 73:1

Lunds stad och kommun, Skåne län

Arkeologisk kontroll och schaktningsövervakning 2024

Henrik Bernro



Titel: Billegården 25
Författare: Henrik Bernro
Kulturmiljörapport: 2024:32

Omslagsbild: Bild från schaktningsövervakningen på Billegården 25 år 2024. Fotografi taget från nordväst.

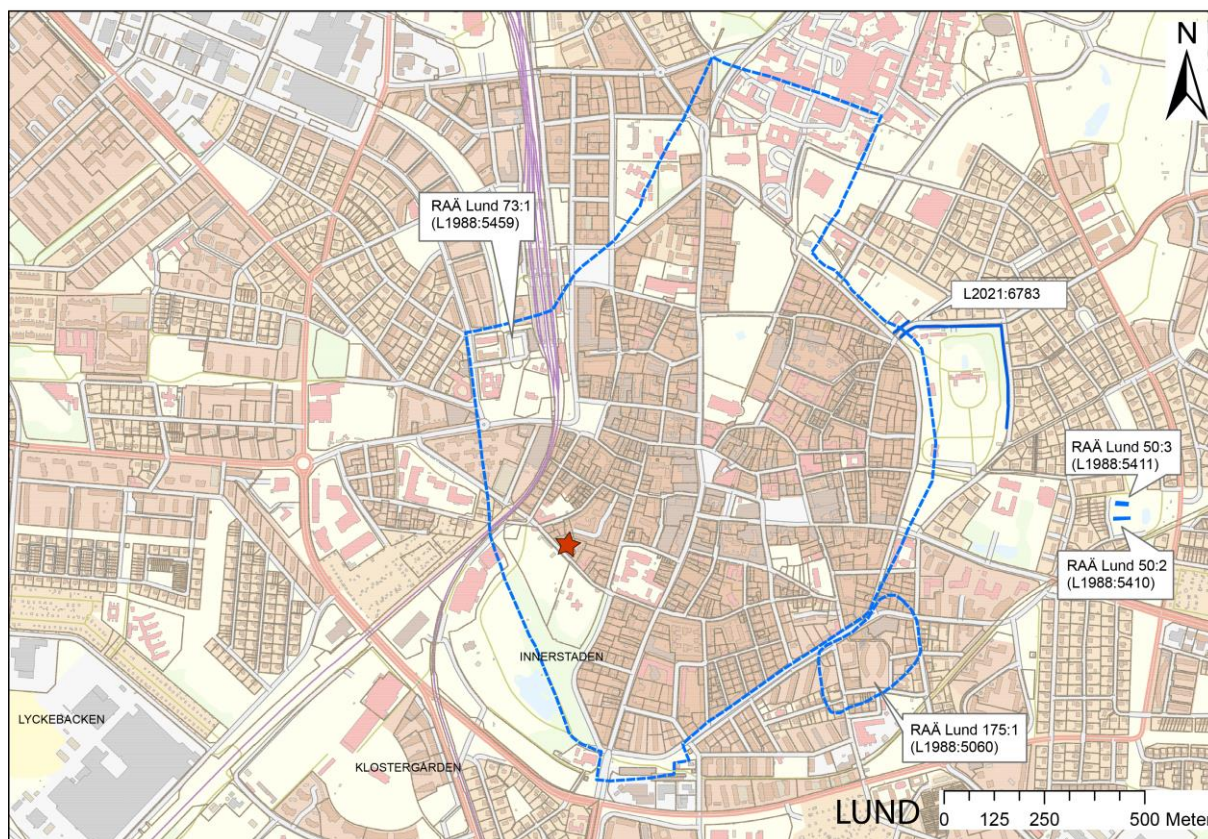
Upphovsrätt: Där inget annat är angivet, enligt Creative Commons licens CC BY.

Innehållsförteckning

Sammanfattning	1
Inledning	2
Fornlämningsmiljö	3
Tidigare arkeologiska iakttagelser	5
Genomförande och resultat	6
Arkeologisk schaktningsövervakning	10
Kulturlagerstatus.....	12
Rekommendationer inför framtida markarbeten.....	12
Administrativa och tekniska uppgifter	13
Källor och litteratur.....	14

Sammanfattning

- Med anledning av att Tomas Ahlgren planerade en nybyggnation på Billegården 25 i Lund fattade Länsstyrelsen beslut om att Kulturen skulle genomföra en arkeologisk schakningsövervakning och kontroll (Lst Dnr 37754-2023, Kulturens projektnr: A_2024_0043).
- Under tidigare arkeologiska undersökningar på Billegården har bebyggelse dokumenterats från 1000-talet och framåt. Under 1100-tal bedrevs bland annat ett omfattande hornhantverk inom kvarteret. Borrprover tagna inför anläggandet har visat på att äldre kulturlager kunde förekomma på 0,30–1,55 meters djup inom arbetsområdet.
- Byggnaden skulle uppföras med betongplatta på mark för att skydda underliggande kulturlager. Byggnaden skulle även anslutas till befintligt ledningsnät. För detta ändamål grävdes två schakt, ett för grundläggningen, och det andra för anslutningen.
- Ytan bestod i huvudsak av trädgårdsjord ner till 0,30 meters djup. Därunder framkom ett konstruktionslager, vilket tolkades ha tillkommit under 1870-tal. Schakt 1 grävdes till ett djup av 0,40 meter, och schakt 2 grävdes till ett djup av 0,50 meter.
- Grundläggningen genomfördes utan att kulturlager äldre än år 1850, eller morän påträffades. Med bakgrund av tidigare arkeologiska iakttagelser i området kan det konstateras att den vetenskapliga potentialen är fortsatt hög.



Figur 1. Platsen för undersökningen markerad med en röd stjärna inom fornlämning L1988:5459 Lunds stadslager (RAÅ Lund 73:1). Fastighetskartan © Lantmäteriet.

Inledning

Med anledning av att Tomas Ahlgren planerade nybyggnation på fastigheten Billegården 25 i Lund genomförde Kulturen en arkeologisk kontroll och schaktningsövervakning enligt Länsstyrelsens beslut (Länsstyrelsens diarienummer 37754–2023, Kulturens projektnummer A_2024_0043).

Undersökningens syfte var att dokumentera berörda lämningar och kulturlager. Syftet med den arkeologiska kontrollen var att minimera åtgärdens påverkan på fornlämningen.

Tomas Ahlgren inlämnade, via ombud Mikael Rohlin, en ansökan 2023-11-16 om tillstånd till ingrepp i fornlämning L1988:5459, Lunds stadslager. Syftet var att anlägga en ny tvåvåningsbyggnad genom betongplatta på mark, och att ansluta den till befintligt ledningsnät. Byggnaden skulle uppföras genom alternativ grundläggning, med betongplatta på mark. Husgrunden skulle uppgå till en omfattning av 65 kvadratmeter och byggnadens totala grundtryck skulle uppgå till högst 40 kPa (kilopascal) per kvadratmeter. Därtill skulle en dräneringsränna omgärda byggnaden, samt ett schakt med ett djup av 0,50 meter grävas från grunden till befintlig byggnad på fastigheten för att ansluta ledningar.

En geoteknisk undersökning genomfördes i planeringskedet 2022-02-10 och Kulturen inbjöds av fastighetsägare och geotekniker att medverka vid undersökningen. Resultatet visade att kulturlager framkom inom undersökningsområdet från ett djup av 0,30–0,50 meter till morännivå av 1,40–1,55

meters djup. I den geotekniska rapporten rekommenderades att byggnadens grundtryck ej borde överstiga 40 kPa. Markytan inom arbetsområdet uppmättes ligga mellan +34,45 och +34,74 meter över havet (m.ö.h) (Svensson 2022). Ansökan gällde schaktning till ett maxdjup av 0,50 meter.

Enligt en email-bilaga till ansökan hade en tidigare grundläggningsversion diskuterats, vilken inkluderade planer på att anlägga byggnaden med markskruv. Detta förslag omarbetades på uppmaning av Länsstyrelsen då markskruvens påverkan på kulturlager i detta läge är okänt. För att minska byggnadens påverkan på fornlämningen togs en ny grundplan fram där en betongplatta jämnt fördelade trycket över ytan.

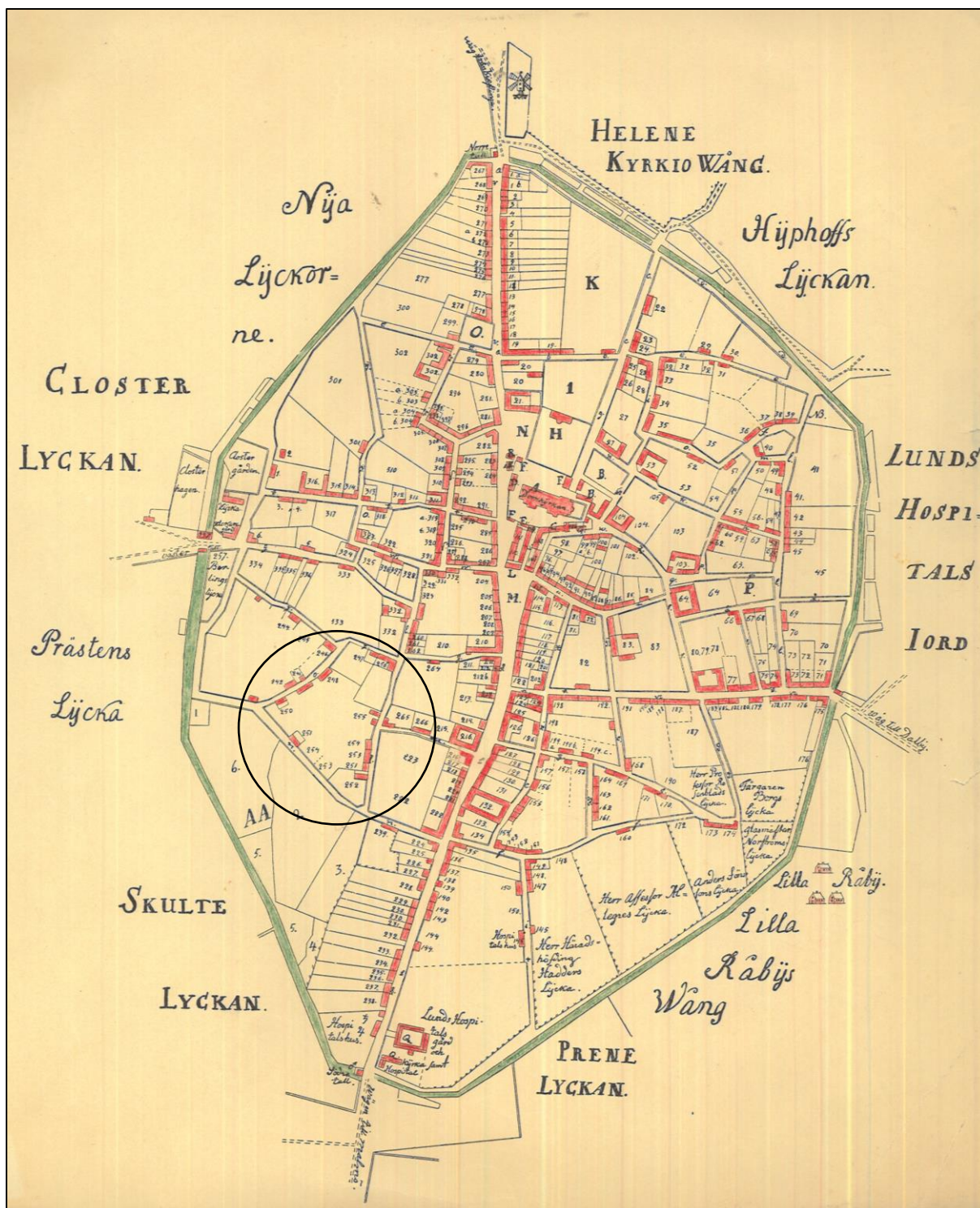
Länsstyrelsen fattade 2024-05-15 beslut om att bevilja ingreppet med villkor om att en arkeologisk schaktningsövervakning samt kontroll skulle genomföras av Kulturen.

Fornlämningsmiljö

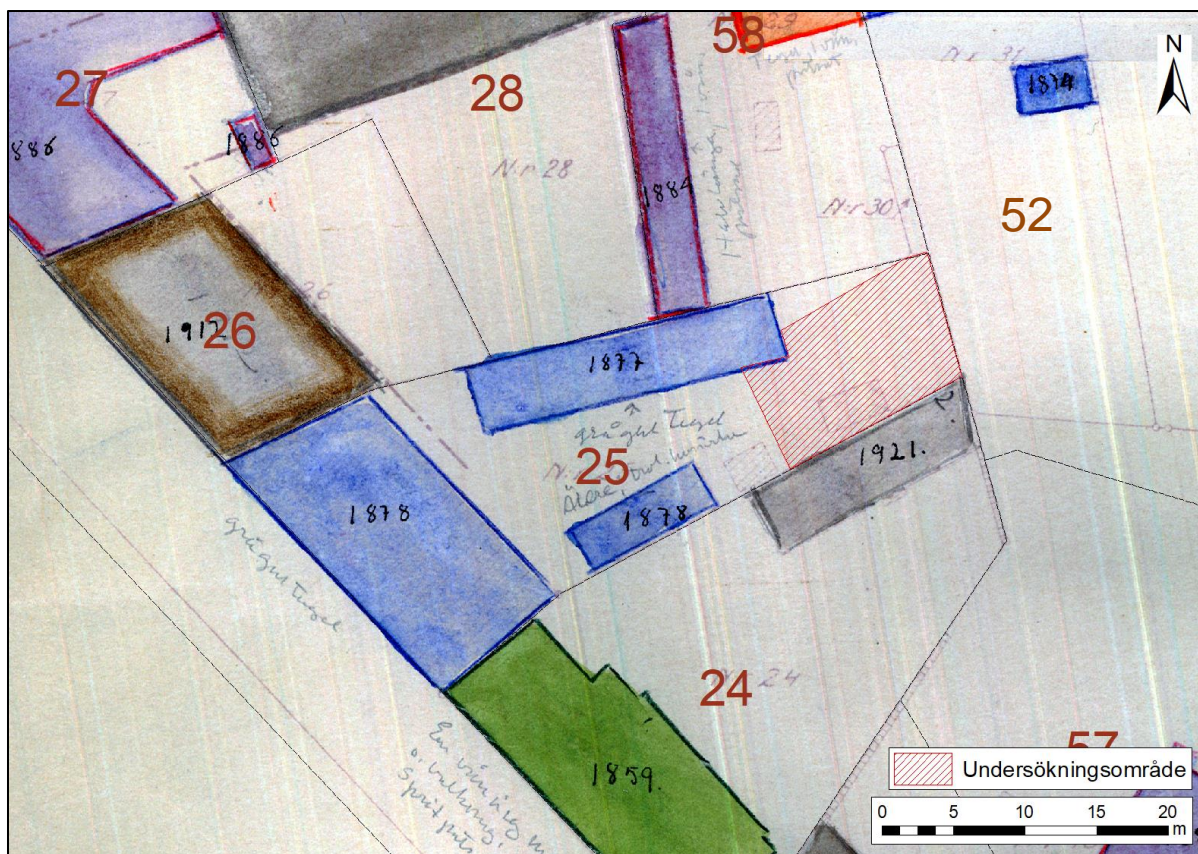
Kvarteret Billegården är belägen i den sydvästra delen av Lunds stadskärna, och avgränsas av Stålbrogatan i norr, Grönekatan i öst, Svanegatan i söder samt Sankt Månsgratan i väst. Kvarteret är ett av de största i Lunds tidigmedeltida kärna.

Kvarteret har fått namn efter släkten Bille som under 1500-talet skall ha ägt en gård i kvarteret (Bevaringskommittén 1981:42). Under medeltiden låg Sankt Peters lilla kyrka och dess begravningsplats i kvarterets sydöstra hörn. Söder om Stålbrogatan fanns, under 1670-talet, en beridarebana (ridskola) med stallbyggnad och bostadshus. Den drevs av läkaren Christian Foss. Till hans gård hörde även en hage med fiskdamm som omtalas väster om Grönekatan år 1587. Samma uppgift pekar på att Billesläkten ännu inte förvärvat området år 1587 (Andrén 1984:105).

Drygt hundra år senare, år 1784, var kvarteret Billegården indelat i tio tomter, vilka huvudsakligen ägdes av borgare i staden. Enligt Caspar Magnus Espmans karta från samma år var kvarteret bebyggt längs samtliga gator (figur 2). Eftersom tomterna var rymliga, ibland med sträckning från ena sidan av kvarteret till den andra, förblev dock stora ytor obebyggda, både utmed gatorna och i kvarterets inre. Från tiden före 1800 finns ingen bebyggelse bevarad. Idag präglas kvarterets miljö av 1800- och 1900-talsbebyggelse. Enligt Ragnar Blomqvists kvarterskarta skedde nybyggnationer på Billegården 25 under åren 1877–78 då tre byggnader uppfördes i tegel (figur 3). År 1921 uppfördes även en byggnad på Billegården 24 i linje med tomtgränsen mot Billegården 25. Av byggnaderna på tomten som Blomqvist avbildar står två kvar, huset mot gatan i väst (Svanegatan 20A), och det norra huset (Svanegatan 20B). Där det södra huset avbildas står idag ett skjul. Det är oklart om det är samma skjul som Blomqvist hänvisar till, eller om en tidigare byggnad har stått på platsen.



Figur 2. Bearbetad version av Espmans karta över Lund från år 1784. Kvarteret Billegården, markerat med svart cirkel, var troligen bebyggt under tiden (Kulturens LB-arkiv).



Figur 3. Rektifierad version av Ragnar Blomqvists kvarterskarta över Billegården 25 och närliggande fastigheter. Undersökningsområdet markerat i rött. Fastighetsgränser och siffror hämtade från fastighetskartan © Lantmäteriet.

Tidigare arkeologiska iakttagelser

Enligt Kulturens arkeologiska generalkarta och Stads-GIS har inga tidigare markingrepp dokumenterats inom fastigheten Billegården 25. I samband med detta ärende genomfördes en geoteknisk undersökning år 2022 inom fastigheten. Kulturen inbjöds att närvara vid denna undersökning av fastighetsägare och geotekniker. Tre borrhov tog vilka kunde visa på äldre kulturlager på ett djup mellan 0,30–1,55 meter inom området. Kulturlagren låg som grundast på ett djup av 0,30 meter i arbetsområdets västra del, och i öster påträffades de först på 0,50 meters djup (Svensson 2022).

Andra tomter inom kvarteret har tidigare delundersökts. Nedan presenteras ett urval av undersökningar som utförts i närheten av arbetsområdet.

År 1984 genomfördes en slutundersökning inför uppförandet av ett nytt bostadsområde på fastigheten Billegården 52 (då Billegården 49). Undersökningsområdet omfattade 4500 m², men endast två mindre ytor till 130 m² intensivundersöktes. De båda ytorna låg längs Sankt Måns gatan. Resterande yta omfattades endast av ett antal schaktningsövervakningar. Resultaten från undersökningarna visade att området var bebyggt under 1100-tal, och främst utgjort en produktionsplats för ben- och hornhantverk. Huvudsakligen dateras kammakeriavfall från perioden 1100-tal till början av 1200-tal. 350 kilo

benhantverksavfall från samma period samlades in. Av detta material var 300 kilo insamlat från områdets södra del (Gardelin 2007).

År 2006 genomfördes en schaktningsövervakning på Svanegatan intill fastigheten Billegården 25 i syfte att ansluta fjärrvärme. Vid detta tillfälle påträffades kulturlager i botten av ett befintligt ledningsschakt på 0,40 meters djup. Lagret beskrevs som fett, med innehåll av träkol och tegelkross (Karlsson 2008:3).

År 2013 genomfördes en arkeologisk för- och slutundersökning på Billegården 21 i samband med en planerad nybyggnation. Under förundersökningen kunde det konstateras att stora delar av området var skadade i samband med sentida aktiviteter. Endast fragmenterade lämningar i moränleran var där bevarade. I den norra delen av arbetsområdet påträffades däremot bevarade kulturlager, byggnadslämningar, odlingslager och en gränsmarkering (Balic & Kronroth 2013).

Under den uppföljande slutundersökningen framkom ytterligare odlingsspår och byggnadsrester från flera hushåll. Delar av bebyggelselämningarna kunde dateras till en av Lunds tidiga skeenden, cirka år 990–1050. Lämningar visade på spår av förtätning i området redan under 1000-tal, men en tillbakagång till mer agrara funktioner under 1300-tal. Kvarteret Billegården konstaterades ha hög arkeologisk potential för att förstå det tidigmedeltida Lunds utbredning och utveckling (Balic 2020).

Genomförande och resultat

Den nya tillbyggnaden skulle grundläggas genom en betongplatta på mark. Grunden planerades till att omfatta en yta på omkring 65 m², för vilken ett schakt behövde tas upp till ett djup av 0,40 meter (+34,34 m.ö.h enligt schaktplan). Arbetsområdets höjd var uppmätt från +34,45 till +34,74 meter över havet. Ett schakt för avlopp angavs omfatta samma höjd som redan befintligt avlopp, dock var ingen höjd för detta angivet.

Den arkeologiska kontrollen utgjordes av besiktning och dokumentation av undersökningsområdet inför- och under arbetets gång. Dokumentationen utfördes efter varje enskilt arbetsmoment. Inmätningar utfördes med RTK-GPS och dokumentationen kompletterades med fotografi.

Vid fältarkeologens ankomst 2024-06-11 var schaktplanen grovt uppmätt och markerad med pinnar (figur 4). På plats genomfördes en besiktning av arbetsområdet och arbetsplanen diskuterades under ett möte.

Arbetet inleddes med att rensa växtlighet från arbetsområdet. Växterna rycktes främst för hand, men kapades vid behov med motorsåg. Buskar och träd med tjockare stammar kapades vid marken. För att avvärja skada mot kulturlagren rycktes inga stubbar ur marken.

Avbaning med grävmaskin inleddes samma dag. Schaktningen genomfördes med en minigrävare, vars vikt ej översteg 1,5 ton, i enlighet med arbetsplanen. Körbanan på fastighetens innergård var belagd med kullersten. Detta underlag ansågs som tillräckligt skydd för underliggande kulturlager för att maskinerna inte skulle behöva körplåtar.



Figur 4. Översiktsbild från innergården till Billegården 25 innan röjningsarbetet påbörjades. Pinnar hade satts ut längs med schaktets norra utsträckning. De korta pinnarna var utsatta vid den tilltänkta schaktgränsen. De långa pinnarna var utsatta där husgrunden var planerad. Fotografi taget från väst.

Schaktningen påbörjades i arbetsområdets östra del så att schaktet vidgades västerut. Detta medförde att inga schaktade ytor beträddes av maskinen (figur 5). En 1,5 tons minidumper med maxlastvikt av 1,2 ton användes för att frakta bort massorna från innergården. Schaktbotten var planerad till ett djup av +34,34 meter över havet. Enligt inmätning låg schaktbotten mellan +34,48 till +34,27 meter över havet, till ett genomsnitt av +34,36 meter över havet. Grundschaktningen avslutades utan att kulturlager äldre än år 1850 påträffades. En mer detaljerad beskrivning av schaktningsövervakningen finns i nästkommande delkapitel.

När schakt 1 hade grävts till sin fulla utsträckning täcktes ytan och schaktväggar med geotextil. Detta skulle fungera som en barriär mellan nya påförda massor och underliggande kulturlager. Minidumpern fraktade sedan grus till schaktet, vilket hölls ut över geotextilen (figur 6).

Gruset spreds ut för hand över fiberduken till en jämn nivå i höjd med schaktkanten till en tjocklek mellan 0,30–0,40 meter. Därefter stampades gruset med en markvibrator (figur 7). Enligt modellspecifikation skall markvibratorns komprimeringsdjup ha varit 0,30 meter. Detta var tillräckligt för att komprimera gruset, men inte tillräckligt för att i någon högre utsträckning påverka de underliggande lagren.

Då schaktning och grusbeläggning var genomförd, och det var klagjort att inga andra markarbeten var planerade, bedömdes kulturlagren inom arbetsområdet vara skyddade.



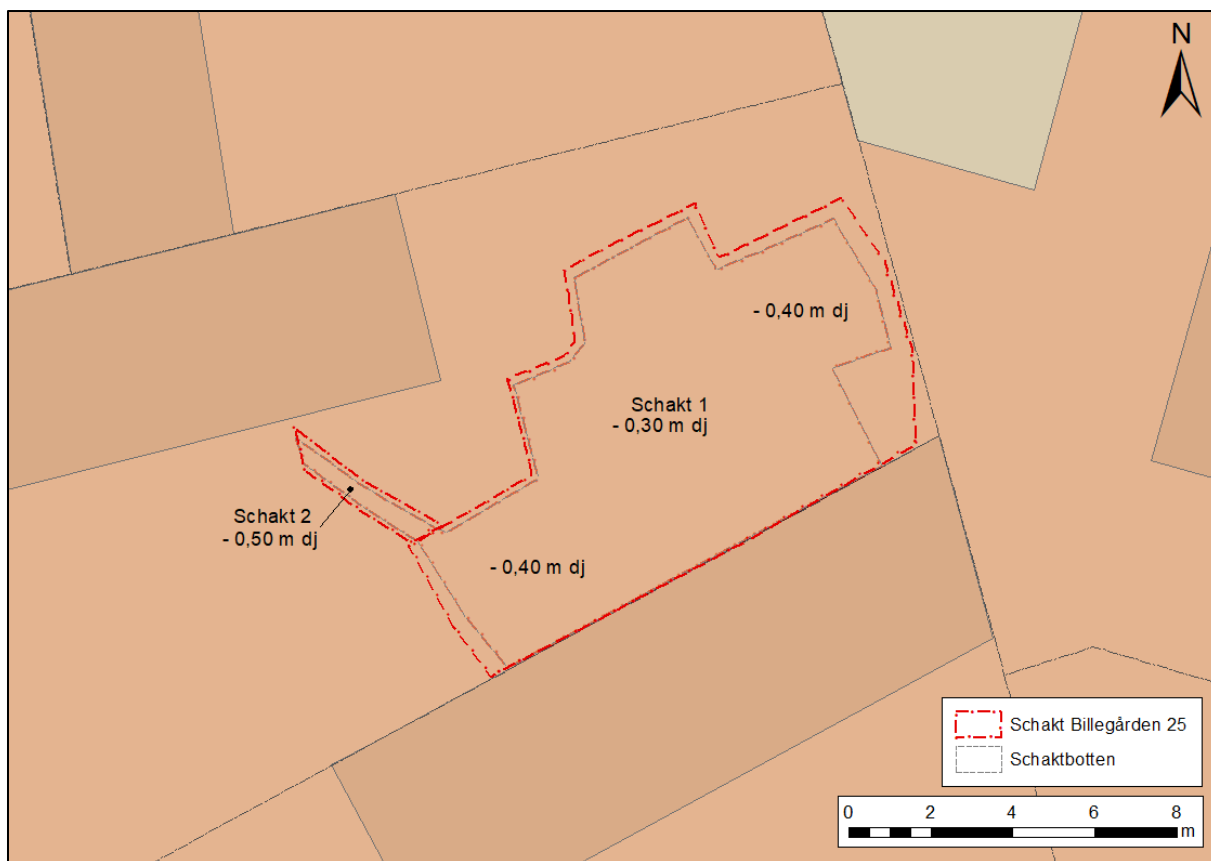
Figur 5. Påbörjad schaktning inför grundläggningsarbete. Fotografi taget från väst. De ljusa fläckarna i schaktbotten var en lerig silt (K102) som tolkades vara utlagt i samband med nybyggnationer i området under 1800-talets andra hälft.



Figur 6. Schaktet täckt med geotextil och fyllt med grus. Fotografi taget från syd.



Figur 7. Det grusbelagda schaktet fotograferat efter markkomprimering. Foto taget från väst.



Figur 8. Schaktens utbredning och djup på Billegården 25. Visat mot fastighetskartan © Lantmäteriet.

Arkeologisk schaktningsövervakning

Schaktningen inleddes den 11 juni med grävstart i arbetsområdets nordöstra del. Två schakt grävdes med grävmaskin till en total yta av 82 m² (figur 8).

Schakt 1 upptogs inför grundläggningen och var det större av de två schakten. Grundläggningsytan schaktades enligt plan till en omfattning av 80 m² (som mest 13x8 meter NV-SÖ) och ett djup av 0,40 meter (figur 8). Det översta lagret var mörk trädgårdsjord, 0,30 meter tjock (K101). Lagret bestod av lucker, smått fuktig och mager humus. Det innehöll modernt avfall av plast, aluminium, träkolsbitar samt röd och gul tegelkross.

Under trädgårdsjorden framkom ett kulturlager i oregelbundna fläckar från ett djup av 0,30 meter under befintlig marknivå till schaktbotten på 0,40 meters djup (K102).

Lagret bestod av torr och kompakt gul lersilt, som innehöll tegelbrockor av gult och rött tegel, samt kalkbruk. Det gula teglet i lagret var likt teglet i husfasaderna på både Billegården 25, och den intilliggande byggnaden på Billegården 24. Därav tolkades kulturlagret vara utlagt som utjämning i samband med husbyggnation på fastigheten under 1870-tal eller 1920-tal. Ingen moränlera iakttogs i schaktet.

Schakt 2 grävdes från befintlig byggnad till den västra delen av schakt 1 i syfte att ansluta nybyggnationen till ledningsnätet (figur 9). Detta schakt grävdes till en omfattning av 4,00x0,60 meter

och ett djup av 0,50 meter. Likt schakt 1 bestod den översta jorden i schakt 2 av trädgårdslager. På ett djup av 0,25–0,50 meter, påträffades ett omrört kulturlager av gul silt (K102). Lagret låg omrört med ovanliggande trädgårdsjord. Kulturlagret tolkades vara samma utjämning som påträffats i schakt 1 på liknande djup. Ingen morän påträffades i schaktet.



Figur 9. Schakt 2 översikt. Schaktet grävdes för att ansluta ledningar till nybyggnation. Fotografi taget från syd.

Kulturlagerstatus

Genom arkeologisk kontroll kunde det säkerställas att schaktet ej grävdes djupare än planerat, samt att metod och maskiner inte orsakade kulturlagren skada. Borrprover som togs på fastigheten år 2022 indikerade att äldre kulturlager kunde framkomma på mellan 0,30–1,50 meters djup.

Schaktnings- och grundläggningsarbetet översteg inte ett djup av 0,40 meter i schakt 1, och 0,50 meter i schakt 2. Under trädgårdsjord framkom utjämningslager på 0,30 meters djup, vilket sannolikt kan kopplas till 1800–1900-tal. Inga tidigare schaktningsfyllnader kunde iakttas inom den grävda ytan. Detta innebär att orörda äldre kulturlager sannolikt ligger kvar under husgrunden, med en mäktighet på över en meter. Områdets ostörda skick, i kontexten av resultaten från tidigare utgrävningar i kvarteret betyder att den arkeologisk potentialen inom fastigheten Billegården 25 bedöms vara fortsatt hög.

Rekommendationer inför framtida markarbeten

Fornlämningen inom fastigheten har skonats genom den valda grundläggningsmetoden. För att skyddet ska vara meningsfullt rekommenderas en restriktiv markarbetsplan inom. Schaktning i området riskerar att torka ut, och syresätta kulturlager, vilket kan ha en negativ effekt på bevarandegraden.

Om skyddet i framtiden skall hävas bör det noteras att den vetenskapliga potentialen i området är fortsatt hög. Därav rekommenderas en undersökning med höjd ambitionsnivå, samt, om aktuellt, en utvärdering av grundläggningens påverkan på kulturlagren inom fastigheten. Övertäckningens, och marktryckets påverkan på kulturlagren, och dess bevarandeförhållanden bör undersökas.

Administrativa och tekniska uppgifter

Länsstyrelsens dnr	37754-2023
Fornlämningsnr	RAÅ Lund 73:1
Lämningsnr, fornreg	L1988:5459
Kulturens projektnr	A_2023_0043
Trakt/kvarter/fastighet	Billegården 25
Socken	Lunds stad
Kommun	Lunds kommun
Län	Skåne
Typ av exploatering	Nybyggnation
Uppdragsgivare	Tomas Ahlgren
Typ av undersökning	Arkeologisk kontroll och schaktningsövervakning
Ansvarig institution	Kulturen
Fältarbetsledare	Henrik Bernro
Fältarbetstid	2024-06-11 – 2024-06-24
Fälttid, arkeolog, tim	15 h
Yta, m ²	82 m ²
Kubik, m ³	32 m ³
Fyndmaterial	Inga fynd tillvaratogs
Ritning, dokumentation	1 st A3 ritfilm: 1 planritning skala 1:100, Digitala inmättningsfiler i Kulturens Stads-GIS
Foto	22 digitala fotografier
Arkivmaterial, förvaring	Kulturens LA-arkiv under fastighetsbeteckningen Billegården 25

Källor och litteratur

Andrén, Anders. 1984. Lund. Tomtindelning, ägostruktur, sockenbildning. I: *Medeltidsstaden 56*. Riksantikvarieämbetet. Stockholm.

Balic, Ivan & Kronoth, Nicklas. 2013. Kv Billegården 21, fornlämning 73, Lunds stad, Lunds kommun, Skåne. Arkeologisk förundersökning 2013. *Kulturmiljörapport 2013:20*. Kulturen, Lund.

Balic, Ivan. 2020. Billegården 21. Fornlämning RAÅ 73:1/Lämningsnr 1988:5459. Lunds stad och kommun, Skåne län. Arkeologisk schaktningsövervakning och slutundersökning 2013. *Kulturmiljörapport 2020:61*. Kulturen, Lund.

Bevaringskommittén. 1981. Lunds stadskärna. *Bevaringsprogram Drottens och Clemens rotar*. Lund.

Gardelin, Gunilla. 2007. Kv Billegården 49, Lunds. Arkeologisk undersökning 1984. *Arkeologiska arkivrapporter från Lund*, nr 260. Kulturen, Lund.

Karlsson, Mattias. 2008. Lunds medeltida stad och Lilla Råby bytomt. Schakt för fjärrvärmeledning. Arkeologiska förundersökningar 2006–2008. *Arkeologiska arkivrapporter från Lund*, nr 328. Kulturen, Lund.

Svensson, Rolf. 2022. Kv Billegården 25 Lund, Nybyggnad av bostadshus, Geoteknisk undersökning. Markteknisk undersökningsrapport. MUR. Projekteringsanvisningar. *Arbetsnummer 16-22*. Geoexperten i Skåne AB.

--

Kulturens LA-arkiv.

Kulturens LB-arkiv.

2024

- 2024:1 Kv Domkyrkan 1, Lund. Fornlämning RAÄ Lund 73:1/L1988:5459, Lunds stad och kommun, Skåne län. Arkeologisk kontroll år 2022–2023. Gertie Ericsson & Aja Guldåker.
- 2024:2 Häglinge kyrka, Hässleholms kommun, Skåne län. Antikvarisk medverkan 2023 – 2024. Carita Melchert.
- 2024:3 Innerstaden 2:1, Stortorget, fornlämning RAÄ Lund 73:1/L1988:5459, Lunds stad och kommun, Skåne län. Arkeologisk schaktningsövervakning 2015. Gertie Ericsson med bidrag av Jens Heimdahl.
- 2024:4 Grynmalaren 37, Lund. Fornlämning L1988:5459/RAÄ Lund 73:1. Lunds stad och kommun, Skåne län. Arkeologisk förundersökning och schaktningsövervakning 2023. Linnea Lidh.
- 2024:5 Innerstaden 2:1, Mårtenstorget. Fornlämning L1988:5459/RAÄ Lund 73:1, Lunds stad och kommun, Skåne län. Arkeologisk undersökning & schaktningsövervakning 2023. Imelda Bakunic Fridén.
- 2024:6 Fossesholm herregård. Vestfossen, Øvre Eiker kommune, Buskerud Fylke, Norge. Trädgårdsarkeologisk undersökning 2022–2023. Aja Guldåker.
- 2024:7 Universitetet 1, Kungshuset. Fornlämning RAÄ Lund 73:1/L1988:5459 Lunds stad och kommun, Skåne län. Schaktningsövervakning 2023. Sebastian Boström & Gertie Ericsson.
- 2024:8 Innerstaden 2:1, Laborategatan. Fornlämning L1988:5459/RAÄ Lund 73:1. Lunds stad och kommun, Skåne län. Arkeologisk schaktningsövervakning 2023. Linnea Lidh
- 2024:9 Innerstaden 2:1 m.fl., Lund. Fornlämning L1988:5459/RAÄ Lund 73:1. Lunds stad och kommun, Skåne län. Arkeologisk schaktningsövervakning 2022–2023. Generellt tillstånd – Kraftringen Energi AB. Henrik Bernro.
- 2024:10 Östra Karup kyrka, Båstads kommun, Skåne län. Antikvarisk medverkan 2023 – 2024. Carita Melchert.
- 2024:11 Kv Maria Magle 6, Lund. Fornlämning L1988:5459/RAÄ Lund 73:1. Lunds stad och kommun, Skåne län. Arkeologisk schaktningsövervakning 2021–2023. Imelda Bakunic Fridén
- 2024:12 Kv Domkyrkan 1 & Sankt Laurentius 3, Generellt tillstånd – Lunds Domkyrka, Fornlämning L1988:5459/RAÄ Lund 73:1. Lunds stad och kommun, Skåne län. Arkeologisk schaktningsövervakning år 2022–2023. Henrik Bernro.
- 2024:13 Apollo 3, Ystad. Fornlämning RAÄ Ystad 50:1/L1988:3379. Ystad stad och kommun, Skåne län. Arkeologisk förundersökning år 2023. Sebastian Boström.
- 2024:14 Kv Galten 28. Fornlämning L1988:5459/RAÄ 73:1. Lunds stad och kommun, Skåne län. Arkeologisk schaktningsövervakning år 2024. Henrik Bernro.
- 2024:15 St Peter 39, Vänskapens hus, Lund, Skåne län. Antikvarisk medverkan 2023 – 2024. Carita Melchert.
- 2024:16 Tosterups kyrka, Tomelilla kommun, Skåne län. Antikvarisk medverkan 2022 – 2024. Carita Melchert.
- 2024:17 Västra Karaby kyrka, Kävlinge kommun, Skåne län. Antikvarisk medverkan 2024. Carita Melchert.

- 2024:18 Gjøvik Gård, Gjøvik kommun, Innlandet fylke, Norge. Trädgårdsarkeologisk undersökning 2023. Aja Gulldåker.
- 2024:19 Hällaryd 1:149 och 1:142. Fornlämning 49:1/L1979:5957. Hällaryd socken, Karlshamns kommun, Blekinge län. Schaktningsövervakning 2023/2024. Sebastian Boström.
- 2024:20 Innerstaden 2:1, Tegnérplatsen. Fornlämning L1988:5459/RAÄ Lund 73:1. Lunds stad och kommun, Skåne län. Arkeologisk schaktningsövervakning 2024. Imelda Bakunic Fridén
- 2024:21 Tåstarps kyrka. Tåstarp socken, Ängelholms kommun, Skåne län. Arkeologisk vindstädning och byggnadsarkeologisk undersökning 2016. Gunilla Gardelin & Johan Wallin.
- 2024:22 Innerstaden 3:77, Norra Vallgatan. Fornlämning L1988:7459/RAÄ Trelleborg 19:1. Trelleborgs stad och kommun, Skåne län. Arkeologisk schaktningsövervakning 2023 – 2024. Kristoffer Brink.
- 2024:23 Innerstaden 2:1, Grynmalaregatan. Fornlämning L1988:5459/RAÄ Lund 73:1. Lunds stad och kommun, Skåne län. Arkeologisk schaktningsövervakning 2024. Henrik Bernro.
- 2024:24 Kv Paradis 37. Fornlämning L1988:5459/RAÄ Lund 73:1. Lunds stad och kommun, Skåne län. Arkeologisk kontroll och schaktningsövervakning 2024. Imelda Bakunic Fridén.
- 2024:25 Östra Karup kyrka, Båstads kommun, Skåne län. Antikvarisk medverkan 2024. Carita Melchert.
- 2024:26 Fjälkinge kyrka. Fjälkinge socken, Kristianstad kommun, Skåne. Arkeologisk vindstädning och byggnadsarkeologisk undersökning 2017. Gunilla Gardelin & Johan Wallin.
- 2024:27 Innerstaden 2:1 Lund. Fornlämning L1988:5459/RAÄ Lund 73:1. Lunds stad och kommun, Skåne län. Arkeologisk schaktningsövervakning 2022–2023. Generellt tillstånd VA SYD. Henrik Bernro.
- 2024:28 Sporrakulla gård, Sporrakulla 1:1, Östra Göinge kommun, Skåne län. Antikvarisk medverkan 2024. Carita Melchert.
- 2024:29 Flyinge 22:50, Flyinge Kungsgård, Flyinge, Lunds kommun, Skåne län. Antikvarisk medverkan 2024. Carita Melchert.
- 2024:30 Gasverket 6, Lund. Fornlämning 1988:5459/RAÄ 73:1. Lunds stad och kommun, Skåne län. Arkeologiska schaktningsövervakningar och avgränsande förundersökning år 2022 – 2023
- 2024:31 Stora Råby 33:15. Fornlämning RAÄ Stora Råby 10:1/L1988/6568 Stora Råby socken, Lunds kommun, Skåne län. Arkeologisk schaktningsövervakning 2023. Kristoffer Brink.
- 2024:32 Billegården 25. Fornlämning 1988:5459/RAÄ Lund 73:1. Lunds stad och kommun, Skåne län. Arkeologisk kontroll och schaktningsövervakning 2024. Henrik Bernro.